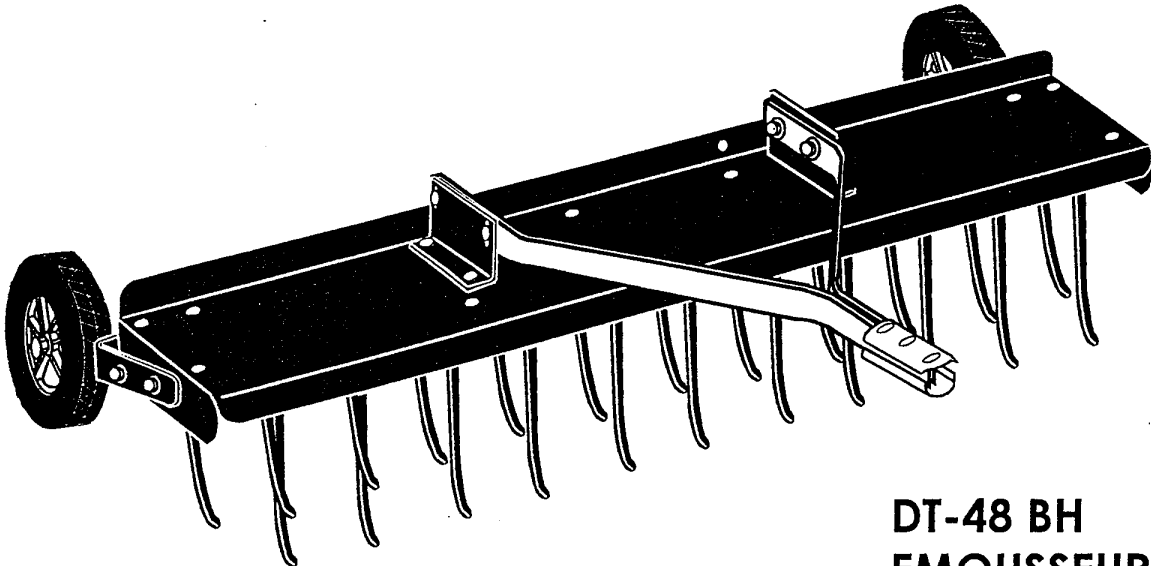


# Brinly

## MANUEL D'UTILISATION



### DT-48 BH EMOUSSEUR MODELE DT-480 BH

**IMPORTANT: LE PRESENT MANUEL DONNE DES INFORMATIONS SUR LA SECURITE DES PERSONNES ET DES BIENS. LISEZ-LE ATTENTIVEMENT AVANT DE L'ASSEMBLER ET DE L'UTILISER.**

#### GARANTIE LIMITEE

Brinly-Hardy Company garantit ce produit, et ce uniquement à l'acheteur original, contre tout défaut de fabrication et de matière dans des conditions normales d'utilisation pendant deux ans (Remarque: quatre-vingt dix jours en cas d'usage comm ou de location) à compter de la date d'achat.

Toute pièce qui se révèle défectueuse pendant la période de garantie sera remplacée, si elle est accompagnée d'une preuve d'achat, aux frais de Brinly-Hardy. Notre obligation se limite expressément au remplacement ou à la réparation, à notre choix, de pièces présentant des défauts de fabrication ou de matière, dans les trente jours suivant la réception de ces pièces. Cette garantie ne s'applique pas aux dommages engendrés par un usage abusif, y compris un entretien insuffisant, ni à tous frais de transport ou de main d'oeuvre.

NOUS N'OFFRONS AUCUNE AUTRE GARANTIE EXPLICITE ET PERSONNE N'EST AUTORISE A LE FAIRE EN NOTRE NOM. TOUTE GARANTIE EXPRESSE OU STATUTAIRE, Y COMPRIS EN CE QUI CONCERNE SA VALEUR MARCHANDE OU ADEQUATION A UN USAGE PARTICULIER, EST LIMITEE A LA DUREE DE LA PRESENTE GARANTIE ECRITE. NOUS NE SERONS RESPONSABLES D'AUCUN DOMMAGE DIRECT OU INDIRECT DE QUELQUE NATURE QUE CE SOIT.

MADE IN U.S.A.

BRINLY-HARDY COMPANY (502) 585-3351

Merci d'avoir acheté cet émousseur. Il a été conçu et fabriqué pour être remorqué par la plupart des tracteurs, et pour enlever la majeure partie de la mousse présente sur votre terrain. L'émoussage régulier est un gage de bon entretien de votre pelouse.

La mousse est un mélange de tiges, de résidus de tonte, de stolons, de racines et de feuilles qui n'ont pas été ramassés. Un excès de mousse empêche l'air, l'eau et l'engrais d'atteindre les racines.

S'il est correctement assemblé, votre émousseur vous rendra service pendant des années sans entretien.



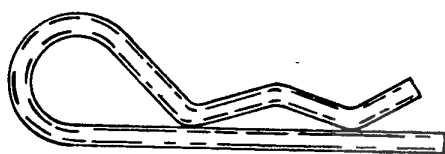
## ATTENTION!

- Ne jamais utiliser l'émousseur sans avoir installé les câbles de sécurité.
- Éloignez les enfants lorsque vous utilisez l'attelage. Bachez les griffes lors de l'entreposage de l'émousseur.
- N'attachez l'émousseur que derrière des engins conçus pour tracter.
- Ne reculez qu'en ligne droite pour éviter d'endommager le matériel.
- Débranchez l'émousseur du tracteur avant de procéder au nettoyage ou à l'entretien.
- N'excédez pas la vitesse recommandée de 5 à 8 km/h.
- Ne laissez personne monter ou s'asseoir sur l'attelage, de graves blessures pourraient en résulter.

## VISSERIE



N°2 (B-3861)  
Goupille d'attelage



N°3 (D-146P)  
Clavette



N°5 (R-618)  
Rondelle spéciale



N°16 (1M1648P)  
Vis 1/2" x 3"



N°17 (10M1032P)  
Vis d'attelage  
5/16" x 2"



N°18 (11M1016P)  
Vis d'attelage  
5/16" x 1"



N°19 (30M1000P)  
Ecrou 5/16"



N°20 (30M1600P)  
Ecrou 1/2"



N°21 (40M1000P)  
Rondelle-frein 5/16"



N°22 (45M1111P)  
Rondelles plate 5/16"



N°23 (45M1717P)  
Rondelle plate 1/2"

# ASSEMBLAGE

## NOTES:

- Toutes les références à la droite et à la gauche sont faites en se tenant à l'arrière et en regardant vers l'avant.
- Placer le bâti (14) à l'envers. Les «bossages» doivent être sur le dessus. Les griffes doivent être dirigées vers la pliure de devant.
- Déplier le carton, et ranger toutes les pièces par famille.

(Voir Fig. 1)

- Attacher les 12 griffes (4) au bâti (14), avec les vis 5/16" x 1" (18), les rondelles spéciales (5), les rondelles-frein 5/16" (21) et les écrous (19).

**IMPORTANT:** S'assurer que la boucle de chaque griffe est positionné ENTRE les deux bossages sur le bâti. A présent, serrer fermement les attaches. Insérer chacun des deux câbles de sécurité (15) à travers les ressorts, ensuite replier les extrémités avec une pince comme indiqué dans l'illustration A. S'assurer que les extrémités sont bien repliés sur la partie tendue du câble.

**NOTE:** Une mauvaise installation des câbles de sécurité peut être la cause de graves blessures si une griffe se détache.

- Remettre l'épousseur à l'endroit, avec les griffes sur le sol.

(Voir Fig. 2)

- Fixer les deux chapes (6) sur le bâti (14) avec le petit bord pose sur la surface du bâti et faisant face l'extrémité comme indique. Utiliser 2 vis 5/16" x 1" (18), des rondelles-frein 5/16" (21), et des écrous 5/16" (19) par chape. Serrer fermement!
- Attacher les longerons (13) à l'intérieur des chapes (6) en utilisant quatre vis 5/16" x 1" (18), des rondelles plates 5/16" (22), des rondelles-frein 5/16" (21) et des écrous 5/16" (19). Ensuite attacher les deux chapes (12) à l'avant des longerons (13) comme indique avec deux vis 5/16" x 2" (17), deux rondelles-frein 5/16" (21) et deux écrous (19). Glisser les chapes (12) vers l'avant de façon à ce que la vis à l'avant (17) se trouve à un demi cm de l'extrémité des longerons. Serrer à la main.

## OUTILS NECESSAIRES

- 1 paire de pinces
- 1 tournevis
- 2 pinces multiprises
- ou
- 1 jeu de clé plates

**NOTE:** Lisez attentivement le présent manuel avant de commencer l'assemblage.



## ATTENTION

- Lisez le présent manuel et observez les consignes de sécurité de votre tracteur avant d'utiliser l'épousseur. Respectez toujours les "CONSIGNES DE SECURITE", la perte de contrôle du véhicule, de graves blessures ou des dégâts pourraient en résulter.

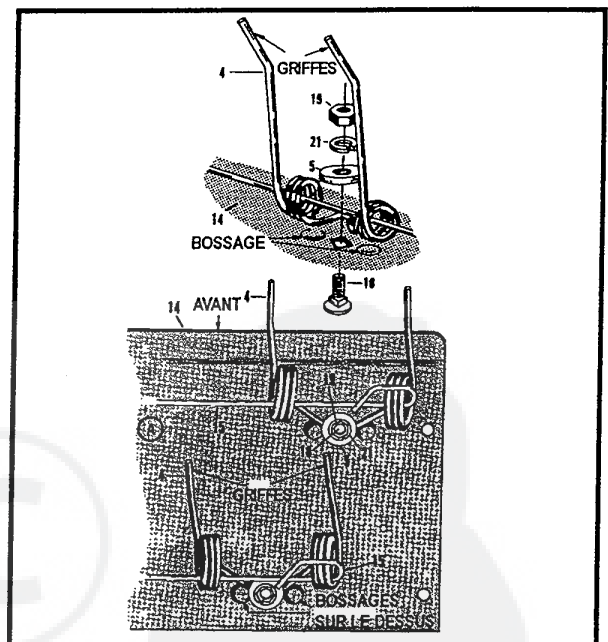


Fig. 1

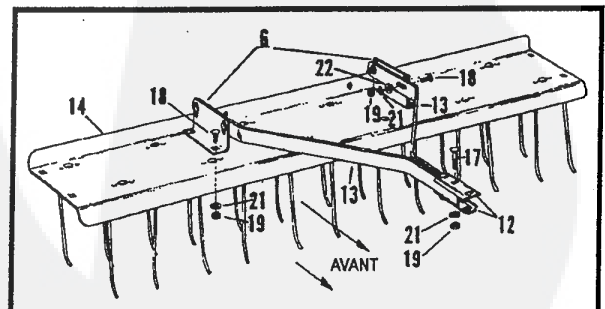


Fig. 2

## ASSEMBLAGE

(Voir Fig. 3)

- Fixer les plaques laterales gauches et droites aux extremités du bâti (14) a l'aide de deux vis 5/16" x 1" (18), des rondelles-frein 5/16" et des écrous 5/16" (19). Serrer toutes les vis et écrous.
- Attacher chaque support de roue (8), au bâti comme indique. Insérer deux vis 5/16" x 1" (18) par l'intérieur, de chaque extremité du bâti et les fixer a l'aide des rondelles-frein 5/16" (21) et des écrous 5/16" (19). **SERRER A LA MAIN.**
- Glisser une rondelle plate 1/2" (23) sur chacune des deux vis 1/2" x 3" (16), suivie de la roue (11) et puis une autre rondelle plate 1/2" (23). S'assurer que chaque roue est bien emboitee sur la vis. Ensuite, enfiler un écrou 1/2" (20) sur chaque vis toute en laissant un peu de jeu, mais en evitant tout jeu lateral.
- Placer les deux écrous 1/2" x 3" (16) sur les supports de roues (8) comme indique et serrer par deux écrous 1/2" (20). Serrer toutes les vis et écrous.

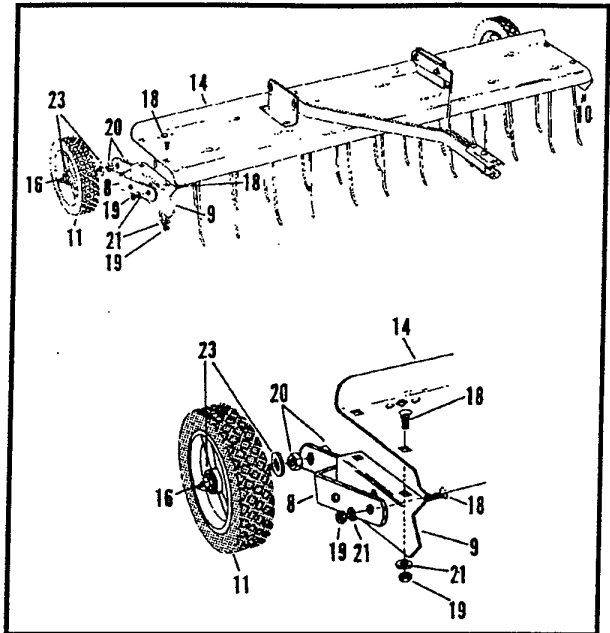


Fig. 3

## ASSEMBLAGE ET REGLAGE

(Voir Fig. 4)

- Pour la plupart des pelouses, réglez l'émousseur comme suit:
  - A. Trouver une surface plane, comme une allée, un sol de garage, etc. Atteler l'émousseur au tracteur a l'aide de la goupille d'attelage (2) et de la clavette (3).
  - B. Réglez les longerons (13) et les supports de roues (8), afin de placer les griffes à environ 1,2 cm au-dessus du sol en position relevée, et de maniere a toucher le sol quand abaisse manuellement. Voir la figure A et la Fig. 5.

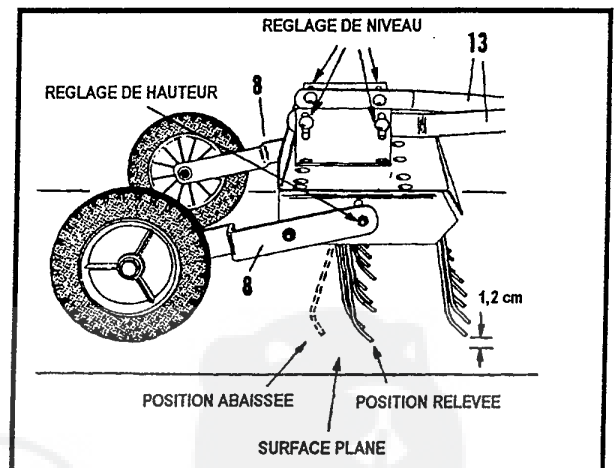


Fig. 4

## FONCTIONNEMENT

### EMOUSSAGE

(Voir Fig. 5)

- L'herbe doit être plus courte que 7,5 cm pour un emoussage optimal. Lors de l'emoussage, toutes les griffes de l'émousseur doivent s'abaisser et "éjecter" la mousse comme l'indique la Fig. 5. Si les griffes n'éjectent pas la mousse vers l'avant, le bâti est trop bas et doit être relevé. Si toutes les griffes restent relevées, il faut abaisser le bâti. Procéder au réglage de l'émousseur, vers le haut ou le bas par 0,5 cm a la fois, selon le cas, jusqu'à l'obtention d'un resultat optimal.

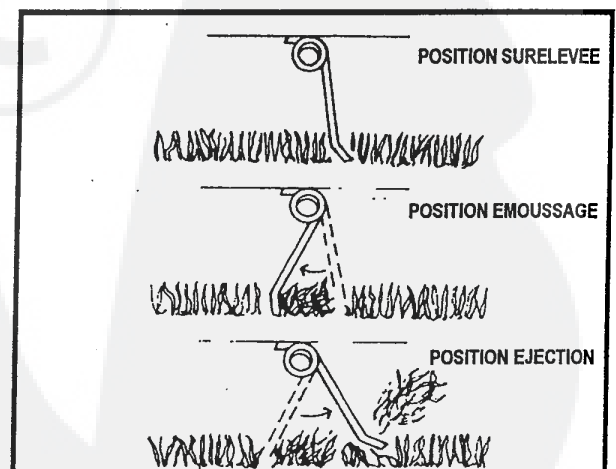


Fig. 5

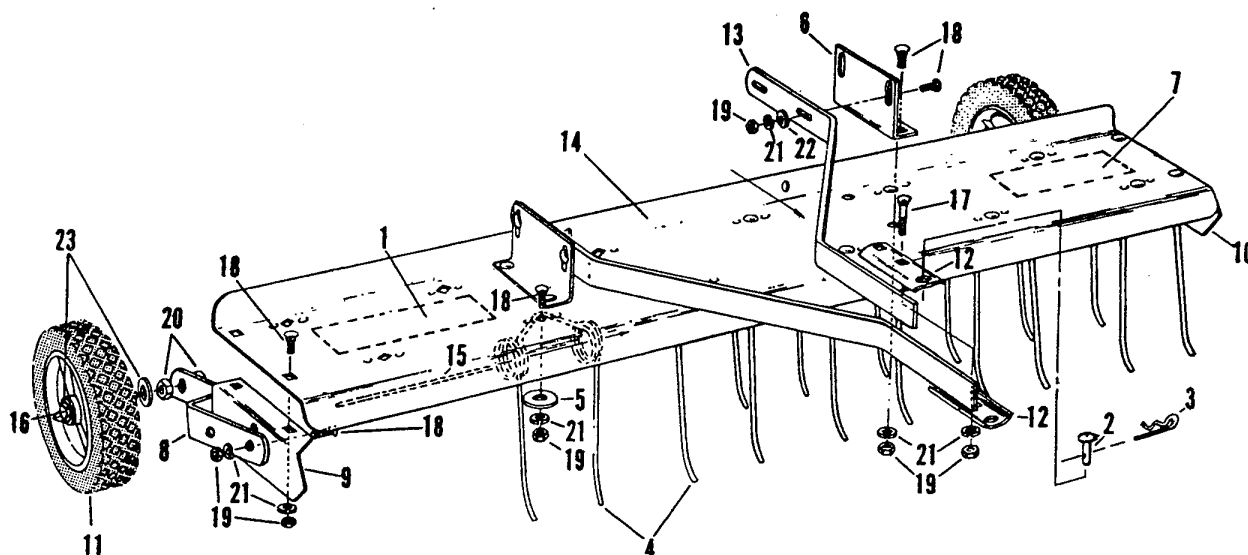
## ENTRETIEN

L'é mousseur est normalement sans entretien.

Néanmoins, comme tout produit en métal, il peut rouiller. Pour éliminer ou prévenir la rouille, appliquer une fine couche d'huile sur les griffes. Si de la rouille apparaît sur le bâti ou les équerres, sabler légèrement puis peindre avec de la laque. Toujours stocker l'é mousseur dans un local sec.

### TO ORDER PARTS:

Brinly-Hardy Co.  
P.O. Box 1116  
Louisville, KY 40201  
(502) 585-3351



## LISTE DE PIÉCES DE RECHANGE DT-480 BH

No	Référence	Description	Quantité	No	Référence	Description	Quantité
1	B-4910	Autocollant	1	13	R-1455-10	Longeron	2
2	B-3861	Goupille d'attelage	1	14	R-1456-10	Bâti	1
3	D-146P	Clavette	1	15	R-1504	Cable de securite	2
4	R-616	Griffe	12	16	1M1648P	Vis 1/2" x 3"	2
5	R-618	Rondelle speciale	12	17	10M1032P	Vis d'attelage 5/16" x 2"	2
6	R-713-10	Chape du bâti	2	18	11M1016P	Vis d'attelage 5/16" x 1"	28
7	R-1541	Autocollant de réglage	1	19	30M1000P	Ecrou 5/16"	30
8	R-887-10	Support de route	2	20	30M1600P	Ecrou 1/2"	4
9	R-889-10	Plaque (droite)	1	21	40M1000P	Rondelle frein 5/16"	30
10	R-890-10	Plaque (gauche)	1	22	45M1111P	Rondelle plate 5/16"	4
11	R-891	Roue	2	23	45M1717P	Rondelle plate 1/2"	4
12	R-892-10	Chape	2				