

shindaiwa

Shindaiwa Inc.
P.O. Box 2810
Tualatin, Oregon 97062
Telephone 503 692-3070
FAX 503 692-6696
www.shindaiwa.com

Shin-Daiwa Kogyo Co., Ltd.
Head Office: 6-2-11 Ozuka Nishi
Asaminami · KU
Hiroshima, 731-3167, Japan
Telephone: 81-82-672-6011
FAX: 81-82-672-7005

©2001 Shindaiwa, Inc.
Numéro de pièce 80620
Rev. 2/03

Shindaiwa is a registered trademark
of Shindaiwa, Inc.
Specifications subject to change without notice.

Manuel d'utilisation Shindaiwa Accessoire rotoculteur



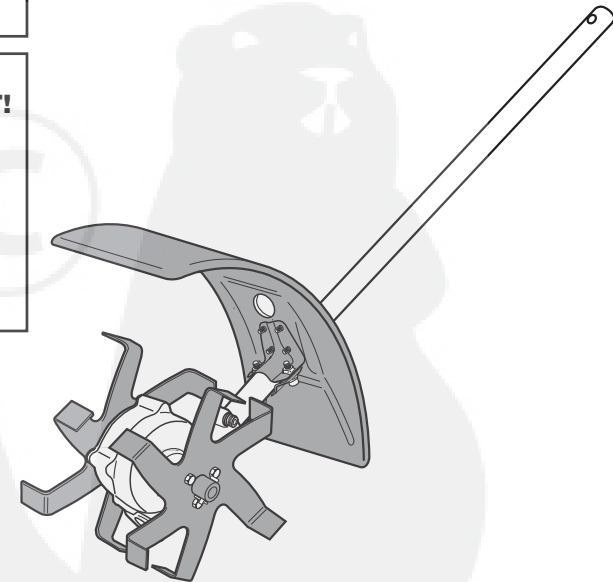
AVERTISSEMENT!

Toujours porter un dispositif
de protection des yeux et
des oreilles pendant
l'utilisation de l'appareil.



AVERTISSEMENT!

Veuillez lire le présent
manuel et vous familiariser
avec son contenu pour
réduire le risque de vous
blesser ou de blesser les
autres.



shindaiwa

Numéro de pièce 80620

Guide de dépannage

Autres problèmes		
Symptômes	Cause Probable	Solution
Vibration excessive.	Dents gauchies ou endommagées.	Examiner et remplacer au besoin.
	Boîtier d'engrenage desséré.	Bien serrer le boîtier d'engrenage.
	Axe d'entraînement courbé / bague usée.	Inspecter et remplacer au besoin.
Les dents ne tournent pas.	L'arbre n'est pas installé dans le raccord ou dans le boîtier d'engrenage.	Inspecter et remplacer au besoin.
	Arbre brisé.	Retourner l'appareil au vendeur.
	Boîtier d'engrenage endommagé.	Retourner l'appareil au vendeur.
Les dents tournent lorsque le moteur est au ralenti.	Vitesse du ralenti trop élevée.	Régler la vitesse de ralenti du moteur à 2 750 tr/min. (± 250).
	Ressort d'embrayage défectueux ou moyeu usé.	Remplacer le ressort d'embrayage ou les sabots au besoin.

Introduction

L'accessoire rotoculteur a été conçu et fabriqué dans le but d'offrir un rendement et une fiabilité supérieurs sans compromettre la qualité, le confort ou la durabilité. Comme propriétaire ou utilisateur, vous comprendrez vite pourquoi Shindaiwa est tout simplement une classe en soi !

IMPORTANT!

Les renseignements contenus dans le présent guide décrivent les appareils disponibles au moment de la publication.

Shindaiwa Inc. se réserve le droit d'apporter des modifications au produit sans préavis et se dégage de toute obligation à l'effet d'apporter des modifications aux appareils déjà fabriqués.

Table des matières

	PAGE
Les mises en gardes	4
Étiquettes de sécurité	5
Consignes d'utilisation	6
Directives de sécurité	8
Nomenclature	9
Caractéristiques techniques	9
Utilisation	10
Installation de l'accessoire	12
Vérification de l'appareil	13
Harnais	13
Entretien	14
Nomenclature illustrée	16
Guide de dépannage	18



Les mises en gardes

Vous trouverez des "mises en garde" tout au long du manuel.



AVERTISSEMENT !

Une mise en garde précédée du mot "AVERTISSEMENT" contient de l'information dont il faut tenir compte pour éviter les blessures graves.

MISE EN GARDE !

Un énoncé précédé de la mention "MISE EN GARDE" contient de l'information dont il faut tenir compte pour éviter d'endommager l'appareil.

IMPORTANT!

Une mise en garde précédée du mot "IMPORTANT" est une mise en garde d'une importance particulière.

NOTE

Une mise en garde précédée du mot "NOTE" contient de l'information utile qui pourrait faciliter votre travail.



VEUILLEZ LIRE ET SUIVRE LES CONSIGNES ÉNONCÉES DANS CE MANUEL D'INSTRUCTIONS SANS QUOI IL POURRAIT S'ENSUIVRE DES BLESSURES GRAVES.



IL EST RECOMMANDÉ DE PORTER DES DISPOSITIFS DE PROTECTION POUR LES YEUX ET POUR LES OREILLES EN TOUT TEMPS PENDANT L'UTILISATION DE L'APPAREIL.



PRENDRE GARDE AUX DÉBRIS PROJÉTÉS ET GARDER LES OBSERVATEURS À UNE DISTANCE D'AU MOINS 50 PIEDS (15 MÈTRES) EN TOUT TEMPS PENDANT L'UTILISATION DE L'APPAREIL.



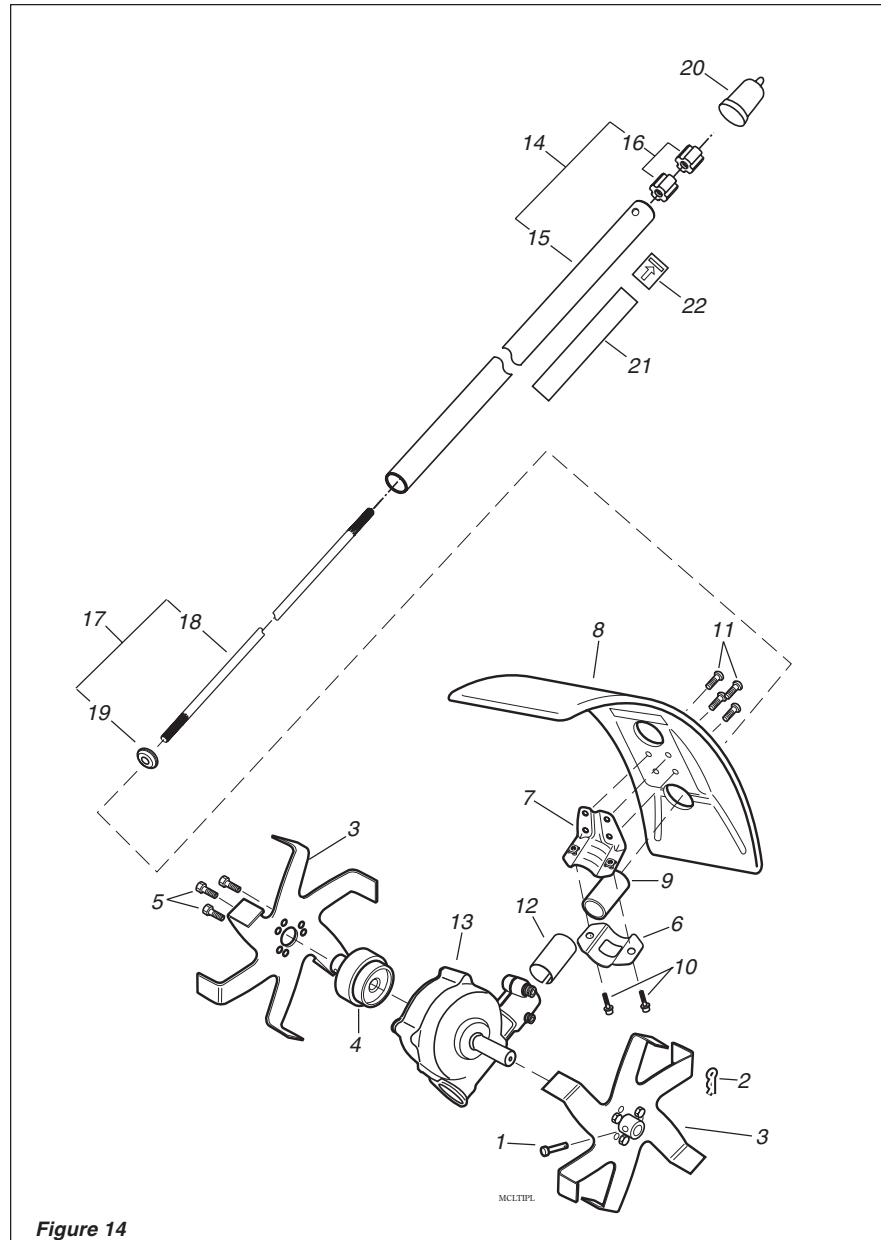
NE JAMAIS UTILISER L'ACCESSOIRE SI VOUS ÊTES FATIGUÉ, SOUS L'INFLUENCE D'ALCOOL, DE DROGUES OU DE MÉDICAMENTS.

IMPORTANT!

Les procédures d'utilisation décrites dans ce manuel visent à vous aider à tirer le maximum de votre appareil et à vous protéger (vous-mêmes et les autres) contre les blessures. Ces procédures constituent des lignes directrices pour l'utilisation de l'appareil en toute sécurité dans la plupart des situations mais elles ne remplacent d'aucune façon d'autres mesures de sécurité ni les lois en vigueur dans votre région. Pour toute question sur l'accessoire motorisé de la série 230 ou pour toute clarification sur les renseignements contenus dans le présent manuel, votre représentant Shindaiwa se fera un plaisir de vous aider. Vous pouvez aussi communiquer avec Shindaiwa Inc. à l'adresse imprimée à l'endos du manuel.

Index	Numéro de pièce	Nom de la pièce	Quantité
1	78822-01110	CHEVILLE DE BLOCAGE	2
2	12400-16088	CHEVILLE À PRESSION	2
3	78822-01120	DENTS	2
4	78822-01130	SUPPORT DES DENTS	2
5	01011-06128	VIS DU SUPPORT DES DENTS	6
6	78822-01140	ATTACHE DU PARE-DÉBRIS	1
7	78822-01150	SUPPORT DU PARE-DÉBRIS	1
8	78822-01160	PARE-DÉBRIS	1
9	78822-01170	COLLET	1
10	78822-01180	VIS D'ATTACHE DU PARE-DÉBRIS	2
11	78822-01190	VIS DE SUPPORT DU PARE-DÉBRIS	4
12	72959-13330	COLLIER D'ESPACEMENT	1
13	22222	BOITIER D'ENGRENAGE	1
14	65001-62010	TUBE EXTÉRIEUR (COMPLET)	1
15	65001-62110	TUBE EXTÉRIEUR	1
16	22035-12120	BAGUE	2
17	65001-62040	ARBRE PRINCIPALE (COMPLET)	1
18	37000-62210	ARBRE PRINCIPAL	1
19	15250-10100	ANNEAU	1
20	20891-98180	MEMBRANE PROTECTRICE	1
21	80278	ÉTIQUETTE (MISE EN GARDE)	1
22	19401-00169	ÉTIQUETTE (INSTALLATION)	1

Nomenclature illustrée



Étiquettes de sécurité



IMPORTANT!

Étiquettes de consigne sur le fonctionnement et la sécurité : s'assurer que les étiquettes ne sont pas endommagées et qu'elles restent lisibles. Remplacer immédiatement toute étiquette manquante ou endommagée. On peut obtenir de nouvelles étiquettes en s'adressant au distributeur Shindaiwa autorisé le plus près.

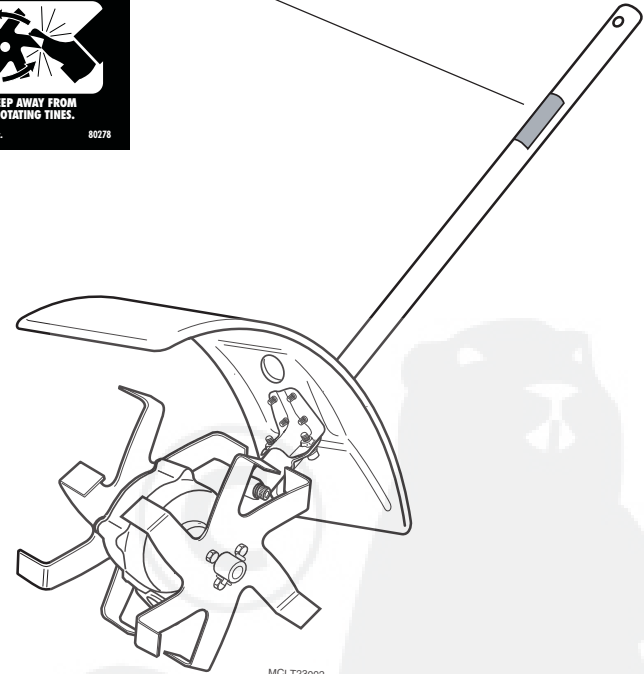


Figure 1

MCLT23002

Consignes d'utilisation



AVERTISSEMENT !

- L'accessoire rotoculteur Shindaiwa a été spécialement conçu pour utilisation avec le porte-outils multifonctions Shindaiwa. L'installation ou l'utilisation sur tout autre modèle, marque ou outils motorisés n'est pas approuvée par Shindaiwa. L'utilisation de l'accessoire sur des modèles non approuvés risque d'endommager l'appareil et de provoquer des accidents, des blessures graves ou la mort.
- Toujours s'assurer que l'accessoire rotoculteur est installé correctement et fixé solidement avant l'utilisation.
- Ne jamais utiliser un accessoire de coupe fendillé ou gauchi; le remplacer et s'assurer qu'il est correctement installé.
- Ne jamais fumer ou allumer de feu à proximité du moteur. Le carburant est une substance inflammable et le feu peut causer de graves blessures et des dommages matériels.
- S'assurer qu'aucune attache n'est desserrée et que le commutateur d'arrêt et l'accélérateur fonctionnent correctement.
- S'assurer qu'il y a toujours une bonne ventilation lors de l'utilisation de l'appareil. Les gaz émanant du moteur peuvent causer de graves blessures voire la mort. **Ne jamais faire fonctionner le moteur à l'intérieur!**
- Avant de démarrer le moteur, s'assurer qu'aucun obstacle ne gêne le mouvement de l'accessoire de coupe.
- Toujours arrêter le moteur immédiatement et vérifier si l'accessoire de coupe est endommagé quand il percute un objet solide ou si l'appareil devient instable. Ne pas utiliser un appareil brisé ou endommagé.
- Arrêter immédiatement l'appareil s'il se met à vibrer ou s'il devient instable. Identifier toute pièce ou accessoire brisé, mal installé ou manquant.
- Ne jamais transporter ou déposer l'appareil lorsque le moteur est en marche, car celui-ci risque d'accélérer accidentellement et de faire tourner l'accessoire de coupe.

MISE EN GARDE !

Toujours garder l'appareil aussi propre que possible. Enlever l'accumulation d'herbe, de boue, etc.

Entretien aux 300 heures

Lubrification du boîtier d'engrenage

Injecter 60 cc (2,0 fl oz) de lubrifiant pour engrenage synthétique Mobil SHC634 dans le boîtier d'engrenage. Injecter au maximum de 75 à 80 cc.; ne jamais dépasser 80 cc. Ne pas trop remplir pour éviter la surchauffe de l'appareil pendant le fonctionnement. Ne pas trop remplir!

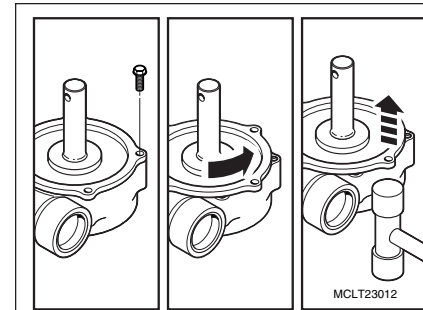


Figure 12

Changer l'huile du boîtier d'engrenage



AVERTISSEMENT !

Risque de brûlure ! Le boîtier d'engrenage devient très chaud lors d'utilisation normale.

1. Débrancher le fil de la bougie du moteur.
2. Enlever la roue dentée droite et le support (du point de vue de l'utilisateur pendant une utilisation normale de l'appareil). Essuyer la plaque latérale et enlever les quatre vis (il n'est pas nécessaire d'enlever le boîtier d'engrenage du tube extérieur).
3. Tourner la plaque latérale du boîtier d'engrenage pour briser le sceau et lever la plaque du boîtier d'engrenage.

NOTE:

Il peut être nécessaire d'utiliser un pistolet à air chaud pour ramollir le scellant.

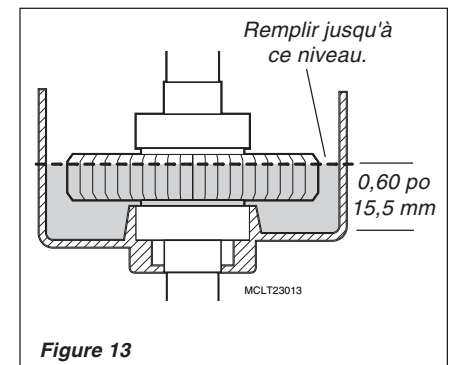


Figure 13

4. Incliner le boîtier d'engrenage sur le côté droit et laisser l'huile souillée s'écouler dans un petit contenant.
5. Déposer le boîtier d'engrenage sur le côté gauche et l'appuyer de manière à ce que le tube extérieur soit parallèle au sol. Injecter 60 cc (2,0 fl oz) de lubrifiant pour engrenage synthétique Mobil SHC634 dans le boîtier d'engrenage jusqu'au chanfrein de l'engrenage de sortie. Le niveau d'huile adéquat est 0,60 po (15,5 mm). Voir illustration 13. Ne pas trop remplir!
6. Vérifier si la plaque latérale est endommagée et nettoyer tout débordement à l'aide d'un produit de nettoyage pour frein ou avec de l'acétone. Enduire le joint d'étanchéité extérieur de la plaque avec un scellant au silicone Loctite ultragris ou un liquide pour joint Threebond n° 1104.
7. Replacer le couvercle et fixer les quatre vis de la plaque. Serrer fortement.
8. Réinstaller la roue dentée et le support à l'aide de la goupille trouée. Bloquer avec les chevilles.

Entretien

AVERTISSEMENT !

Avant de procéder à l'entretien, à la réparation ou au nettoyage de l'appareil, s'assurer que le moteur et l'accessoire de coupe sont arrêtés. Débrancher le fil de la bougie avant de procéder à l'entretien ou à la réparation.

AVERTISSEMENT !

Les pièces non approuvées risquent de ne pas fonctionner correctement et de causer des dommages ou des blessures.

IMPORTANT !

Pour obtenir de plus amples renseignements sur l'entretien du porte-outils multifonctions, lire le manuel d'utilisation fourni avec l'appareil. Si vous l'avez perdu ou égaré, communiquer avec un représentant Shindaiwa pour le remplacer.

NOTE:

L'utilisation de pièces de remplacement autres que celles approuvées peut invalider la garantie Shindaiwa.

Entretien de l'outil

Entretien quotidien de l'outil

- Enlever toute accumulation de saleté ou de débris du silencieux et du réservoir d'essence. Les accumulations de saleté sur ces pièces peuvent causer la surchauffe du moteur, un incendie ou l'usure précoce de l'appareil.
- Vérifier qu'aucune vis soit desserrée ou manquante.
- Vérifier qu'il n'y a pas de fuite de gaz ou d'huile.
- S'assurer que les écrous, les boulons et les vis (excepté les vis de réglage du carburateur) sont serrés.

Entretien du moteur

Entretien aux 50 heures

À toutes les 50 heures d'utilisation (plus souvent dans des conditions poussiéreuses ou sales)

- Enlever et nettoyer le couvercle du cylindre et enlever les accumulations d'herbe et la saleté logées dans les ailettes du cylindre.
- Utiliser un fil crocheté pour extraire le filtre à essence du réservoir. Enlever et remplacer le filtre à essence. Avant de réinstaller le filtre, inspecter le tube d'alimentation du carburant. S'il est endommagé ou détérioré, ne pas utiliser l'appareil tant qu'il n'a pas été inspecté par un technicien autorisé Shindaiwa. Voir l'illustration 11.

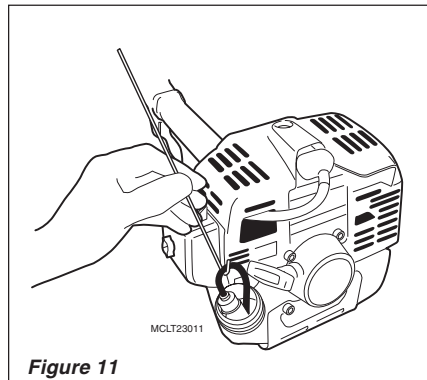


Figure 11

MISE EN GARDE !

Veiller à ne pas percer le tube d'essence avec l'extrémité du fil crocheté. Le tube est délicat et peut facilement être endommagé.

L'utilisateur bien équipé

Toujours porter un dispositif de protection pour les oreilles approprié.



Toujours garder les deux mains fermement agrippées sur l'appareil.

Porter des chaussures appropriées comme des bottes ou des souliers antidérapants. Ne jamais porter des sandales ou des chaussures à bouts ouverts. Ne jamais travailler nu-pieds.

Garder le pied ferme et ne pas s'étirer outre mesure. Garder l'équilibre en tout temps.

Figure 2

Toujours porter un dispositif de protection pour les yeux comme des lunettes de travail ou des lunettes de sécurité.

Porter des vêtements ajustés pour protéger les jambes et les bras. Il est fortement recommandé de porter des gants car ils offrent une protection supplémentaire. Ne pas porter de vêtements ou de bijoux qui pourraient facilement se coincer dans l'appareil ou dans les broussailles. Ne jamais porter de culottes courtes.

Toujours s'assurer que le pare-débris est installé correctement.

Prudence : Tenir compte de l'environnement de travail

- Prendre garde aux terrains glissants, particulièrement lorsqu'il pleut.
- Si les dents coincent ou percutent un objet, arrêter le moteur, débrancher le fil de la bougie et vérifier si les dents ou le boîtier d'engrenage est endommagé.
- Garder les observateurs au moins à 50 pieds (15 mètres) de l'aire d'utilisation de l'accessoire rotoculteur pour réduire le risque qu'ils ne soient blessés par les débris projetés. Prendre garde aux roches et autres débris qui pourraient être projetés par les dents rotatives.
- Ne jamais utiliser l'accessoire rotoculteur à proximité de branchages ou de racines qui risqueraient de bloquer les dents et de faire perdre la maîtrise de l'appareil.
- Ne pas utiliser l'accessoire rotoculteur dans des eaux stagnantes.
- Ne jamais utiliser l'appareil à proximité de câbles électriques enfouis!
- Maintenir un angle de travail ouvert et éviter les angles de travail fermés. Un angle travail fermé risque de causer la perte de la maîtrise de l'appareil.
- Arrêter le moteur pour transporter l'appareil.

Directives de sécurité

AVERTISSEMENT !

Ne jamais utiliser de l'équipement motorisé si vous êtes fatigué, sous l'influence d'alcool, de drogues ou de toute autre substance qui pourrait nuire à votre concentration ou à votre jugement.

AVERTISSEMENT ! Pour réduire le risque d'incendie

- Ne jamais fumer ni allumer de feu à proximité du taille-herbe.
- Toujours arrêter le moteur et le laisser refroidir avant de le remplir d'essence. Éviter de trop remplir et essuyer tout carburant qui pourrait s'être répandu ou qui pourrait avoir débordé.
- TOUJOURS déplacer l'appareil à distance du lieu de remplissage ou d'autres substances inflammables avant de démarrer le moteur. Manipuler l'essence avec prudence. Déplacer l'accessoire au moins à 10 pieds (3 mètres) de l'aire de remplissage avant de démarrer l'appareil.
- Ne jamais laisser de substances inflammables à proximité du silencieux.
- Ne jamais mettre le moteur en marche sans le pare-étincelles. Ne pas utiliser l'appareil sans le silencieux.

AVERTISSEMENT ! Faire preuve de jugement.

- Toujours porter des lunettes de sécurité pour protéger les yeux contre des objets projetés.
- Toujours porter des gants et des vêtements ajustés qui recouvrent les jambes et les bras pour se prémunir contre des dangers comme des broussailles ou les débris projetés. Ne jamais porter de culottes courtes. Ne pas porter de vêtements ou de bijoux qui pourraient se coincer dans l'appareil ou dans les broussailles. Attacher les cheveux au-dessus des épaules.
- Ne jamais faire fonctionner le moteur à l'intérieur. S'assurer qu'il y a toujours une bonne ventilation. Les gaz émanant du tuyau d'échappement peuvent causer de graves blessures voire causer la mort.
- Toujours nettoyer le lieu de travail; enlever tout débris ou déchet qui pourrait être projeté dans votre direction ou celle d'un observateur.
- Toujours arrêter l'appareil s'il se met à vibrer ou s'il devient instable. Inspecter l'appareil dans le but de trouver les pièces ou les accessoires brisés, mal installés ou manquants.
- Toujours tenir fermement l'accessoire rotoculteur des deux mains pendant l'utilisation et garder la maîtrise en tout temps.
- Toujours garder les poignées propres.
- Toujours débrancher le fil de la bougie avant de faire l'entretien de l'appareil.

Vérifier l'état de l'appareil

Ne jamais utiliser l'appareil sans le pare-débris ou autres dispositifs de protection (arrêt automatique, etc.)

AVERTISSEMENT !

Le pare-débris et les autres dispositifs de protection ne garantissent pas la protection contre les objets projetés. TOUJOURS DEMEURER VIGILANT À L'ÉGARD DES OBJETS PROJETÉS.

Utiliser uniquement des pièces et des accessoires autorisés par Shindaiwa. Ne pas modifier l'appareil sans l'autorisation écrite de Shindaiwa Inc.

Ne jamais utiliser une roue dentée fendillée ou gauchie; la remplacer par une roue dentée en bon état.

Toujours arrêter le moteur immédiatement et vérifier si l'outil de coupe est endommagé s'il percute un objet solide ou si l'appareil devient instable. Ne pas utiliser un outil de coupe brisé ou endommagé.

Ne jamais laisser le moteur tourner à régime élevé (rpm) sans résistance car le moteur pourrait briser.

Ne jamais utiliser l'appareil si les attaches ou les supports sont usés ou endommagés.

NOTE:

Bien que le port du harnais soit facultatif pour utiliser le porte-outils multifonctions, celui-ci accroît le confort de l'utilisateur lors d'une utilisation prolongée. Voir illustration 10.



Installation de l'accessoire de coupe

1. Déposer le porte-outils multifonctions M230/M231 et l'accessoire sur une surface plane et propre de façon à ce que les deux éléments soient alignés vis-à-vis. Le M230/M231 et l'orifice de verrouillage du tube de l'outil doivent être orientés vers le haut.

MISE EN GARDE !

Garder les extrémités ouvertes des tubes propres et sans débris.

2. Enlever la membrane protectrice des extrémités de chaque tube et desserrer le bouton de serrage du raccord.
3. Insérer le tube de l'outil dans le raccord, de manière à ce que le décalage de positionnement de l'outil soit orienté vers le haut, jusqu'à ce que la ligne du décalage soit parfaitement alignée avec l'extrémité du raccord. Tourner l'outil de l'avant à l'arrière jusqu'à ce que le loquet du raccord s'engage. Voir illustration 7.

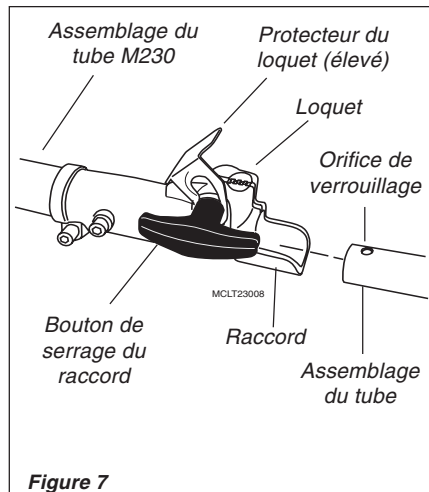


Figure 7

4. Éune fois jointes les deux moitiés du tube, appuyer sur le protecteur du loquet à ressort et serrer la vis du raccord. Voir illustration 8.

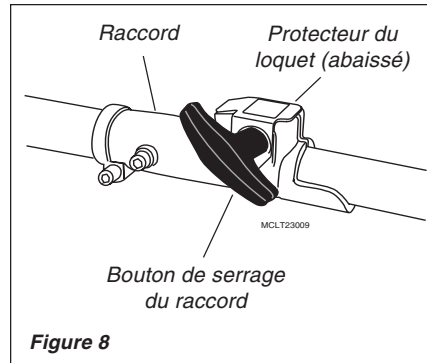


Figure 8

Désassemblage des sections du tube

1. Déposer l'accessoire rotoculteur sur une surface plane et propre et desserrer la vis du raccord. Le protecteur du raccord à ressort devrait surgir.
2. Appuyer sur le loquet avec le pouce ou un doigt pour déverrouiller le raccord. Voir illustration 9.
3. Sortir l'accessoire du raccord en tirant.

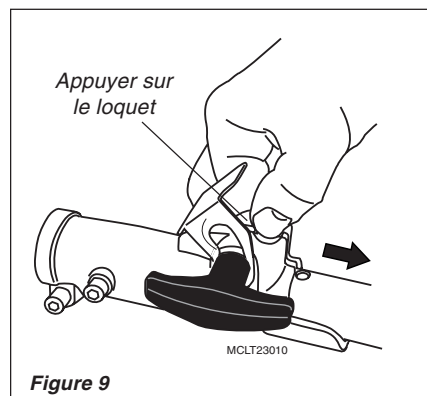


Figure 9

Description de l'appareil et caractéristiques techniques

Accessoire rotoculteur

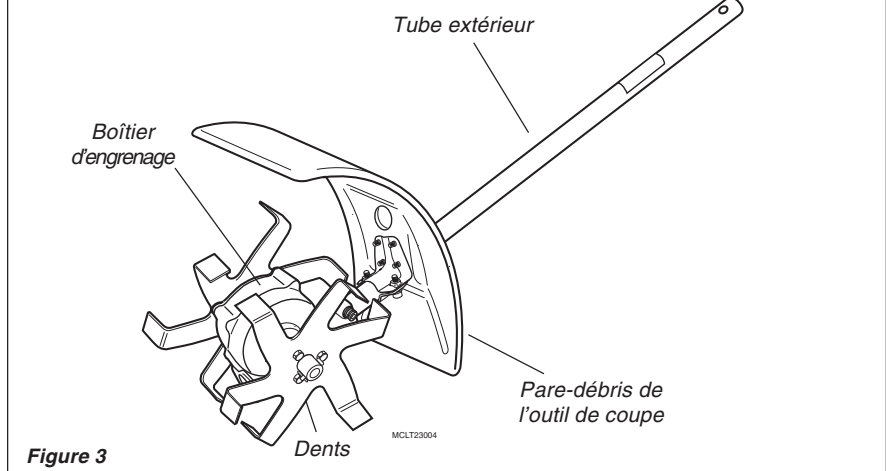


Figure 3

Vous pouvez utiliser les illustrations ci-dessus pour vous familiariser avec votre appareil et ses différentes composantes. Comprendre l'appareil permet d'optimiser le rendement, de prolonger sa vie utile et favorise une utilisation plus sécuritaire. Voir l'illustration 3.

AVERTISSEMENT !
Ne pas modifier ni altérer soi-même l'appareil ou ses composantes.

Caractéristiques techniques de l'accessoire rotoculteur

Outil de coupe (avec le pare-débris et les dents)	6,7 lb (3,0 kg)
Lubrification du boîtier d'engrenage
.....	Lubrifiant pour engrenage synthétique Mobil SCH 634
Rapport de transmission	49:1

*Les caractéristiques techniques sont sujettes à changements sans préavis.

Avant l'assemblage

L'accessoire rotoculteur est entièrement assemblé et prêt pour utilisation sur le porte-outils multifonctions M230 et M231. Avant d'assembler l'appareil, s'assurer que toutes les composantes requises pour l'unité sont présentes :

- Accessoire rotoculteur.
- La trousse comprend des ferrures, le manuel d'utilisation et une clé hexagonale de 5 mm.

S'assurer que toutes les composantes sont en bon état.

IMPORTANT !

Les termes "gauche", "à gauche" et "vers la gauche"; "droite", "à droite" et "vers la droite"; "devant" et "arrière" font référence à la direction telle que vue par l'opérateur lors d'une utilisation normale.

Orientation des dents

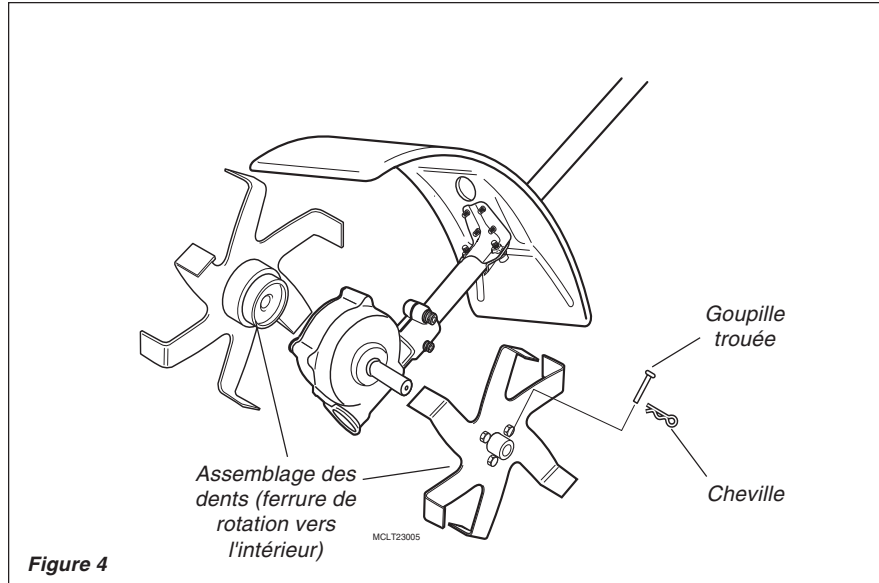


Figure 4

L'installation des dents affecte directement la capacité de pénétration d'un sol jamais sarclé de l'accessoire rotoculteur. Se servir des illustrations 5 et 6 pour déterminer l'orientation appropriée des dents selon le travail à effectuer.

1. Installer la roue dentée sur les arbres de sortie du boîtier d'engrenage.

2. Bien fixer les roues dentées à l'aide d'une goupille trouée et d'une cheville tel qu'indiqué.



AVERTISSEMENT !

Toujours arrêter le moteur avant de travailler sur le boîtier d'engrenage ou sur les dents !

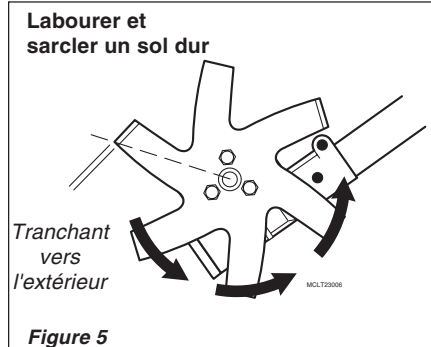


Figure 5

Labourer : Tranchant vers l'extérieur pour effectuer le travail dans un sol dur.

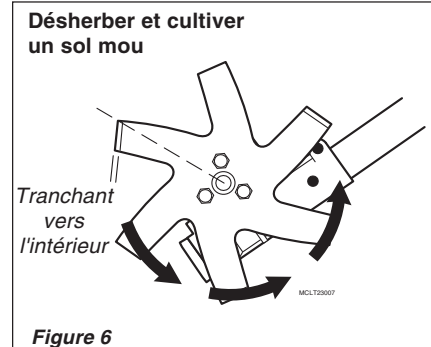


Figure 6

Cultiver : Tranchant vers l'intérieur pour le désherbage et le sarclage d'un sol mou.

Utilisation

Démarrage et remplissage

Pour de plus amples renseignements sur les mesures de sécurité, le remplissage de carburant, le démarrage et l'arrêt du porte-outils multifonctions Shindaiwa, lire le manuel d'utilisation fourni avec l'appareil.



AVERTISSEMENT !

Se tenir à distance des dents pendant le démarrage car elles risquent de tourner !

Utilisation - Généralités

Les dents réversibles de l'accessoire rotoculteur Shindaiwa permettent de passer rapidement du désherbage et du labourage à des tâches rigoureuses de sarclage pour creuser rapidement un nouveau jardin ou pour aménager une parcelle de terrain. Pour optimiser l'utilisation sans égard au mode de fonctionnement :

- Arroser la superficie à cultiver au moins 24 heures à l'avance, puis arroser de nouveau 3 heures avant de l'utilisation.
- Tirer légèrement l'accessoire vers soi pendant le sarclage ou le travail du sol.
- Pour remuer le sol en profondeur (jusqu'à 10 po), utiliser l'appareil à la puissance maximale en dirigeant lentement l'accessoire de l'avant à l'arrière sur l'aire de travail.
- Pour faciliter le désherbage en surface dans les sols mous, orienter les dents en mode de travail du sol léger et obtenir une profondeur additionnelle en exécutant de légers mouvements d'oscillation tel qu'indiqué ci-dessus.
- Il peut être nécessaire de régler les dents en mode de travail du sol rigoureux pour le désherbage dans un sol plus dur.



AVERTISSEMENT !

Risque de brûlure ! Le boîtier d'engrenage devient très chaud pendant une utilisation normale.