

Californië Voorstel 65

WAARSCHUWING:

De motor uitstoot van dit product bevat chemicaliën die bekend zijn in de staat Californië voor het veroorzaken van kanker en geboortefwijkingen of andere voortplantingsschade.

PGM450020 07/19/17 rev A



KOOLMONOXIDE GEVAAR

Gebruik de motor nooit in huizen, garages, kruipruimten of andere gedeeltelijk afgesloten gebieden. Giftige gassen die schadelijk of fataal kunnen zijn, kunnen zich hier opbouwen. Het gebruiken van een ventilator en het openen van deuren of ramen biedt NIET voldoende frisse lucht.

Motor uitstoot bevat koolmonoxide - een giftig gas dat schadelijk of fataal kan zijn. U kunt dit gas niet zien of ruiken.

Gebruik een batterij-aangedreven koolmonoxide detector bij het draaien van een motor.

Als u zich ziek, duizelig of zwak voelt tijdens het gebruik van een motor, zet hem dan uit en kom meteen naar de frisse lucht. Raadpleeg een arts. U kan koolmonoxidevergiftiging hebben.

Het gebruik van een motor- of motorapplicatie binnen KAN U IN MINUTEN DODEN. Uitstoot bevat koolmonoxide, een giftgas dat u niet kan zien of ruiken.	
 GEBRUIK NOOIT in het huis of in gedeeltelijk afgesloten gebieden zoals garages.	 Gebruik UITSLUITEND buiten en ver van open deuren en openingen.
Vermijd andere gevaren van de motor. LEES DE HANDLEIDING VOOR HET GEBRUIK.	

Inleiding

Bij gebruik van deze motor moet, uw veiligheid en de veiligheid van anderen uw hoogste prioriteit zijn.

Om u te helpen bij het nemen van weloverwogen beslissingen met betrekking tot de veiligheid, hebben wij gebruiksaanwijzingen en andere informatie op de etiketten en in deze handleiding verstrekt. Deze informatie waarschuwt u voor mogelijke gevaren die u of anderen kunnen kwetsen.

Blijf bewust van de veiligheid bij gebruik van deze motor.

We hebben belangrijke veiligheidsinformatie in diverse vormen verstrekt, waaronder:

- Veiligheid labels: op de motor geplaatst.
- Veiligheidsboodschappen: voorafgegaan door een veiligheidswaarschuwingssymbool en één van de drie signaalwoorden, GEVAAR, WAARSCHUWING of VOORZICHTIG. Deze veiligheidswaarschuwingssymbolen betekenen:

GEVAAR

Jeśli nie będziesz przestrzegał instrukcji SPOWODUJE to POWAŻNE USZKODZENIE CIAŁA lub ŚMIERĆ.

WAARSCHUWING

Als u instructies niet volgt, KAN dit ERNSTIGE LETSELS of DOOD veroorzaken.

VOORZICHTIG

Als u de instructies niet volgt, kan dit leiden tot ERNSTIG LETSEL OF SCHADE AAN DE UITRUSTING.

- Veiligheidsopschriften: zoals BELANGRIJKE VEILIGHEIDSINSTRUCTIES.
- Veiligheid Sectie: zoals MOTORVEILIGHEID.
- Instructies: Hoe deze motor correct en veilig gebruiken.

Lees deze handleiding grondig door en lees deze om te weten hoe u veilig kunt blijven en maximaal voordeel en plezier krijgen uit het gebruik van deze motor.

Motorveiligheid

BELANGRIJKE VEILIGHEIDSINSTRUCTIES

Ongelukken komen minder vaak voor als instructies worden gevolgd, de gebruiker is veiligheidsbewust en de motor wordt goed onderhouden. Enkele van de meest voorkomende gevaren worden hieronder besproken, samen met de beste manier om jezelf en anderen te beschermen.

Eigenaar en operator verantwoordelijkheden

Eigenaars en operatoren dienen de volgende suggesties uit te voeren:

- Lees de gebruikershandleiding zorgvuldig door.
- Volg de instructies in deze handleiding zorgvuldig.
- Maak uzelf bekend met alle bedieningselementen en weet hoe u de motor snel kan stoppen in geval van nood.
- Houd kinderen weg van de motor en laat ze hem niet bedienen. Houd kinderen en huisdieren weg van het werkterrein.
- Gebruik deze motor op goed geventileerde plaatsen. Laat de motor **NOOIT** binnen draaien.

De motor tanken

Benzine is extreem brandbaar en benzinedamp kan exploderen. Als u de motor tankt, neemt u de volgende voorzorgsmaatregelen.

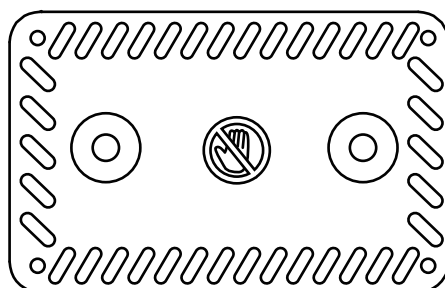
- Voer uit als de motor koel is.
- Tank buitenshuis in goed geventileerde ruimten.
- De motor mag niet draaien.
- Zorg ervoor dat de motor geaard is om een statische elektrische vonk te voorkomen.
- Rook niet of gebruik geen mobiele telefoons tijdens het tanken.
- Uit de buurt houden van vlammen of vonken.
- Als er sprake is van morsen, moet u ervoor zorgen dat alle oppervlakken droog zijn en dat de damp **vóór** het starten van de motor verdampt.

Motorveiligheid VERVOLG

Uitlaat / Demper

Wydech silnika jest niebezpieczny ze względu na intensywne ciepło i emisję tlenku węgla (gaz trujący).

- De demper wordt tijdens het gebruik erg heet en blijft een tijdje heet na het stoppen van de motor. Raak de demper niet aan terwijl hij heet is. Berg de motor niet op tot hij koel is.



- Om brandgevaar te voorkomen en voor voldoende ventilatie, houd de motor tenminste 3 meter (1 meter) weg van de bouwmuren en andere apparatuur tijdens gebruik. Plaats geen ontvlambare voorwerpen dicht bij de motor.

GEVAAR

- Koolmonoxide Gevaar:
Uitlaatgas bevat koolmonoxide, een giftig gas. Vermijd inademing van uitlaatgas. Draai de motor altijd in een goed geventileerde ruimte. Draai nooit de motor binnen.

Andere uitrusting

Lees de instructies die geleverd werden bij de uitrusting die door deze motor wordt aangedreven, voor eventuele extra veiligheidsmaatregelen die moeten worden nageleefd in combinatie met het opstarten, uitschakelen, bedienen of beveiliging van de motor die nodig kan zijn om het apparaat te bedienen.

WAARSCHUWING



Raak de hete delen van de motor niet aan (zie bovenstaand figuur). De hete delen van de motor kunnen ernstige brandwonden veroorzaken.

Inhoud

Inleiding	1
Motorveiligheid	2-3
Bedieningen & Kenmerken	5
Voor gebruik	6-7
Pre-Operatie Controles	6-7
De werking	7-10
Voorzorgsmaatregelen voor veilige bediening	7
Motor handmatig starten	8
4 stappen start procedure	8
De motor handmatig stoppen	9
Setting Engine Speed	9
Werking op grote hoogte	10
Onderhoud van uw motor	11-16
Het belang van onderhoud	11
Onderhoud Veiligheid	12
Tanken	13
Brandstofaanbevelingen	14
Motor Oliepeil Controle	14
Motorolie vervangen	14-15
Motorolie aanbevelingen	15
Luchtfilterinspectie	16
De luchtfilter onderhouden	16
Bougie onderhoud	16
Handige tips en suggesties	17-19
Uw motor opbergen	17
Brandstofhantering	17
Onderhoudsschema	18
Vorzorgsmaatregelen bij opslag	19
Vervoeren	19
Technische en consumenteninformatie	20-21
Emissie Controle Systeem Informatie	20
Consumenteninformatie	20
Motor Model Nummer & Serienummersysteem	21
Garantie	22-24
Specificaties	25

Bedieningen & Kenmerken

BEDIENINGEN

1. Brandstofklep

De brandstofklep opent en sluit de doorgang tussen de brandstoftank en de carburateur. De brandstofklep moet in de AAN-positie staan om de motor te laten draaien. Als de motor niet in gebruik is, moet u ervoor zorgen dat de brandstofklep in de UIT-positie staat om overbelasting van de carburator te voorkomen en om de kans op een brandstoflek te verminderen.

2. Motor AAN/UIT Schakelaar (specificatie per motor)

De motor schakelaar activeert en deactiveert het ontstekingsstelsel. Zet de motor schakelaar in de AAN-positie om de motor te starten. Zet de motor schakelaar in de UIT-positie om de motor te stoppen.

3. Chokehendel

De chokehendel opent en sluit de chokeklep in de carburateur. De "AAN" positie verrijkt het brandstofmengsel waardoor het makkelijker wordt bij het starten van een koude motor. De tegenovergestelde positie zorgt voor het juiste brandstofmengsel voor gebruik nadat de motor opgewarmd is.

4. Gashendel (specificatie per motor)

De gashendel regelt het motortoerental (RPM). Door de gashendel in de aangegeven richtingen te bewegen draait de motor sneller of langzamer. (Niet-generator toepassingen.)

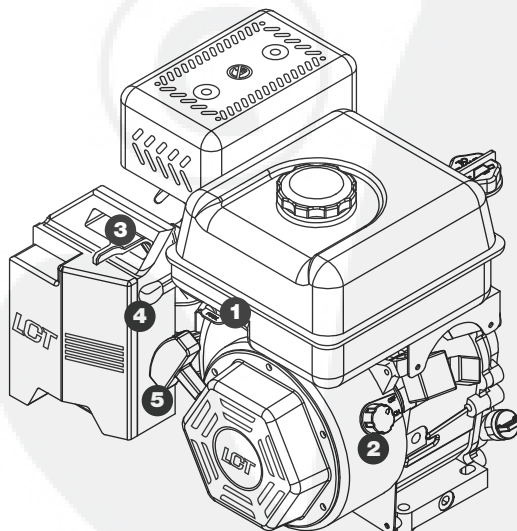
5. Omkeerstarter greep

Door aan de startergreep te trekken wordt de omkeerstarter gebruikt om de motor te doen draaien. Grijp altijd goed vast en zorg ervoor dat uw lichaam goed gepositioneerd is bij het trekken. Houd duim aan het uiteinde van de handgreep bij terugslag.

WAARSCHUWING



Raak geen warme delen van de motor aan. De hete delen van de motor kunnen ernstige brandwonden veroorzaken.



Voor gebruik

PRE-OPERATIE CONTROLES

Voor uw veiligheid, en om de levensduur van uw apparatuur te maximaliseren, is het erg belangrijk om even te wachten voordat u de motor gebruikt om de conditie te controleren. Zorg ervoor dat u een probleem dat u vindt oplost of laat repareren door uw onderhoudsverlener, voordat u de motor doet draaien.

WAARSCHUWING

Het onbehoorlijk handhaven van deze motor of het niet oplossen van een probleem voor de operatie, kan een storing veroorzaken waarbij u ernstig gewond zou kunnen raken.

Voer altijd voor elke operatie een pre-operatie inspectie uit en verhelp eventuele problemen.

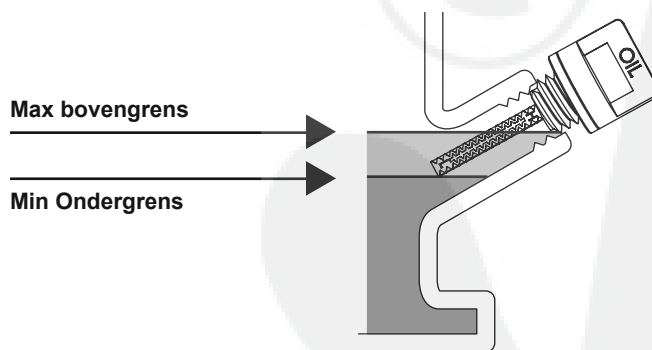
Voordat u begint met uw pre-operatie controle, controleert u of de motor stabiel en de motor schakelaar in de UIT-positie staat (specificatie per motor).

Controleer de algemene conditie van de motor

- Verwijder overtollig vuil of gruis, vooral rond de demper, de omkeerstarter en de cilinderkopvinnen.
- Controleer op tekenen van schade en olie lekkage.
- Zorg ervoor dat alle schilden en deksels op hun plaats zitten. Alle moeren, bouten en schroeven moeten strak aangedraaid zijn.

Controleer de motor

- Controleer het oliepeil van de motor. Als de motor met een laag oliepeil of onjuiste olie wordt aangedreven, kan dit de motor beschadigen. Om het ongemak van een onverwachte uitschakeling te vermijden, controleert u altijd de motorolie op een vlak oppervlak voor het opstarten.



Voor gebruik VERVOLG

- Controleer de luchtfilter. Een vieze luchtfilter beperkt de luchtstroom naar de carburateur, waardoor de prestaties van de motor verminderen en dit kan overmatige slijtage aan de motor veroorzaken.
- Controleer het brandstofniveau voordat u begint. Aangezien de motor koel moet zijn voor het tanken, zal beginnen met een volle tank helpen bij het elimineren of verminderen van bedrijfsonderbrekingen om te tanken.

Controleer alle apparatuur die door deze motor wordt aangedreven

Lees de instructies die bij de uitrusting die aangedreven wordt deze motor worden geleverd, voor alle voorzorgsmaatregelen en procedures die moeten worden gevolgd voordat u de motor start.



De werking

VOORZORGSMAATREGELEN VOOR VEILIGE BEDIENING

Controleer alstublieft deze sectie ALVORENS TE WERKEN.

WAARSCHUWING

Koolmonoxide gas is giftig.
Het inademen kan bewusteloosheid en/of de dood veroorzaken.
Vermijd gebieden of acties die u blootstellen aan koolmonoxide.

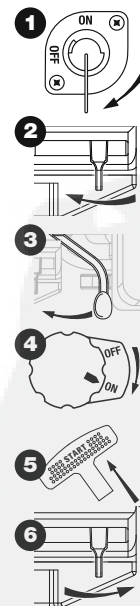
WAARSCHUWING

Plaats uw handen NIET aan of bij het uitlaatsysteem tijdens het starten.

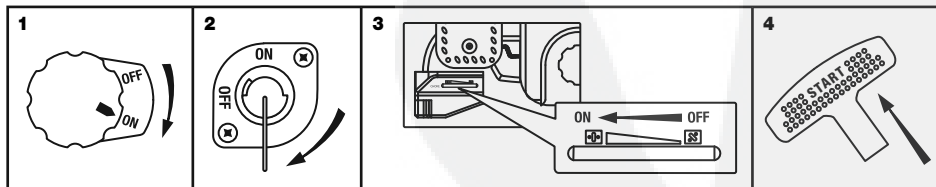
Kijk de instructies, die zijn verstrekt bij de uitrusting die door deze motor wordt aangedreven, na voor eventuele veiligheidsmaatregelen die in acht moeten worden genomen bij het starten, uitschakelen of bedienen van de motor.

STARTEN VAN DE MOTOR

1. Plaats de brandstofklep in de AAN-positie (indien van toepassing).
2. Om de koude motor te starten, zet de chokehendel in de AAN-positie.
3. Verplaats de gashendel uit de TRAAG-positie, ongeveer 1/3 richting de SNEL-positie (specificatie per motor).
4. Zet de motor schakelaar in de AAN-positie (specificatie per motor).
5. Trek de terugslag handgreep.
6. Als de chokehendel in de AAN-positie staat om de motor te starten, beweeg deze dan geleidelijk naar de tegenovergestelde positie als de motor opwarmt.



4 STAPPEN START PROCEDURE *



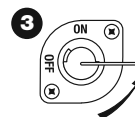
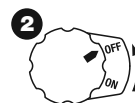
*Specificatie per motor

De werking VERVOLGD

STOPPEN VAN DE MOTOR

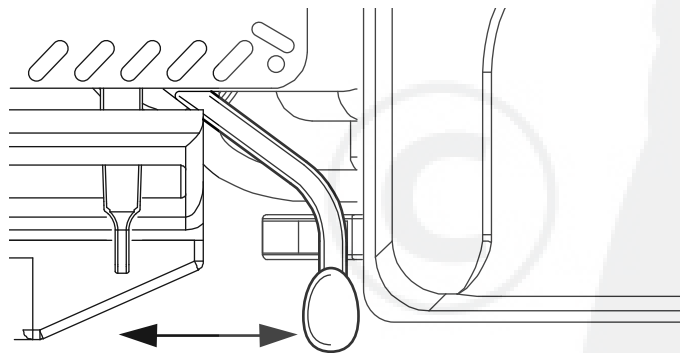
Om de motor in noodgevallen te stoppen, zet u de motor schakelaar in de UIT-positie. Gebruik onder normale omstandigheden de volgende procedure (specificatie per motor).

1. Zet de gashendel in de TRAAG-positie en laat de motor langzaam draaien om af te koelen. Dit vermindert de kans op terugslag. (Niet-generator toepassingen.)
2. Draai de motor schakelaar in de UIT-positie (specificatie per motor).
3. Draai de brandklephendel naar de UIT-positie.



INSTELLEN VAN DE MOTORSNELHEID

Plaats de gashendel op het gewenste motortoerental. Raadpleeg de gebruiksaanwijzing die wordt meegeleverd met de apparatuur die door deze motor wordt aangedreven. (Niet-generator toepassingen.)



Verhoogt de RPM

Vermindert de RPM

WERKING OP GROTE HOOGTE

Carburateur Modificaties

Het standaard-luchtverbrandingsmengsel met standaard carburateur kan te rijk zijn wanneer deze op hoge hoogte wordt gebruikt, wat resulteert in mogelijke verminderde prestaties en een verhoogd brandstofverbruik. Gelieve een geautoriseerd Ariens Service Center de carburateur van deze motor te laten aanpassen als het continu gebruikt wordt boven de 5000 voet. Als u geen aanpassing doorvoert, kan dit leiden tot slechte motorprestaties, vonkproppen, hard starten en verhoogde uitstoot.

Carburateurmodificatie door een erkend Ariens Service Center zal de prestaties verbeteren en deze motor toelaten om doorlopend te voldoen aan de US EPA en California ARB-emissienormen gedurende zijn bruikbare levensduur.

Belangrijke opmerking

Wanneer de carburateur werd aangepast voor hoge hoogte werking, kan het luchtbrandstofmengsel te dun zijn voor gebruik op 5000 voet of lager. Dit kan leiden tot oververhitting van de motor en kan ernstige schade aan de motor veroorzaken. Gelieve een geautoriseerd Ariens Service Center de, voor op hoge hoogte te werken, omgevormde carburatoren terug naar de oorspronkelijke fabrieksspecificatie te laten zetten voordat ze op minder dan 5000 voet gebruikt worden.

Om de dichtstbijzijnde Ariens dealer te vinden, bezoek onze website of bel onze gratis hotline:

1-888-927-4367
www.ariens.com

Uw Motor Onderhouden

HET BELANG VAN ONDERHOUD

Bescherm uzelf en uw apparatuur door uw motor behoorlijk te onderhouden. Een goed onderhoud van de motor is nodig voor een veilige, economische en probleemloze werking.

WAARSCHUWING

Het onjuist handhaven van deze motor of het niet oplossen van een probleem voor de operatie kan een storing veroorzaken waarin u ernstig gekwetst of gedood kunt worden.

Volg altijd de inspectie- en onderhoudsaanbevelingen en schema's in deze gebruiksaanwijzing.

Om u te helpen om uw motor goed te verzorgen, omvatten de volgende pagina's routine-inspectie procedures en eenvoudige onderhoudsprocedures met behulp van basis handgereedschap. Onderhoudstaken die moeilijker zijn of die speciale gereedschappen vereisen, dienen door professionals te worden behandeld en worden normaal gesproken uitgevoerd door een servicetechnicus of gekwalificeerde mechanicus.

Als u uw motor onder belastende omstandigheden gebruikt, zoals een langdurige hogedruk of hoge temperatuur, of u gebruikt uw motor in ongebruikelijk natte of stoffige omstandigheden, dient onderhoud frequenter te worden uitgevoerd. Raadpleeg uw servicetechnicus voor aanbevelingen die van toepassing zijn op uw individuele behoeften en gebruik.

OPMERKING

Zie onderhoudsschema voor normale en extreme bedrijfsomstandigheden verschillen.

ONDERHOUD VEILIGHEIDSINSTRUCTIES

Deze handleiding bevat zeer belangrijke veiligheidsmaatregelen. Wij kunnen u echter niet waarschuwen voor alle mogelijke gevaren die kunnen optreden bij het uitvoeren van onderhoud. U moet zelf beslissen of u een bepaalde taak moet uitvoeren en altijd veiligheidsbewust zijn.

WAARSCHUWING

Als u de onderhoudsinstructies en voorzorgsmaatregelen niet goed opvolgt, kunt u ernstig gekwetst of gedood worden.

Volg altijd de procedures en voorzorgsmaatregelen in de gebruikershandleiding.

Veiligheidsmaatregelen

- Zorg dat de motor niet draait, uitgeschakeld is, de bougiekap verwijderd is van de bougie en de motor afgekoeld wordt voordat u aan onderhoud of reparaties begint. Dit kan meerdere potentiële gevaren voorkomen, zoals de volgende:

Koolmonoxidevergiftiging door de motor uitstoot.

Start de motor in een goed geventileerde ruimte.

Brandwonden van hete delen.

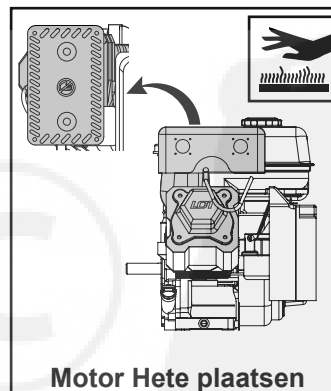
Laat de motor en het uitlaatsysteem afkoelen voordat u deze aanraakt. (Zie tekening rechts)

Kwetsuur door bewegende delen.

Start de motor niet, tenzij u daarvoor opdracht kreeg.

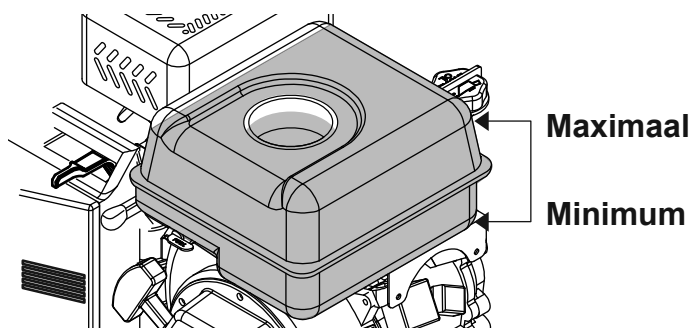
- Lees voordat u aan onderhoud begint, alle instructies en zorg ervoor dat u de benodigde gereedschappen en vaardigheden hebt.
- Om de kans op brand of explosie te verminderen, wees alert wanneer u met benzine werkt. Gebruik alleen een niet brandbaar oplosmiddel, geen benzine, om onderdelen schoon te maken. Houd sigaretten, vonken en vlammen weg van alle brandstof gerelateerde onderdelen.
- Er wordt voorgesteld om een brandblusser bij de hand te houden bij het uitvoeren van onderhoud.

Uw service dealer kent uw motor het best en is uitgerust om hem te onderhouden en te repareren.



TANKEN

Wanneer de motor gestopt en koel is, verwijder de tankklep en controleer het brandstofniveau. Vul de tank bij als het brandstofniveau laag is. Laat genoeg ruimte in de tank om brandstofuitbreiding door warmte te veroorzaken. Dit zorgt ervoor dat brandstof niet uit de tank op een warm oppervlak wordt gedwongen. **VUL DE TANK NOOIT BOVEN DE GEMARKEERDE AANBEVELINGEN OP HET BRANDSTOF VERGIET.**



⚠ WAARSCHUWING

Benzine is zeer brandbaar en explosief.

U kunt verbrand worden of ernstig gewond raken bij het hanteren van brandstof.

- **Stop de motor en houd hitte vonken en vlammen weg.**
- **Handel uitsluitend buiten met brandstof.**
- **Veeg morsingen onmiddellijk op.**

Tank in een goed geventileerde ruimte met de motor **UIT** en koel. Vermijd morsen van brandstof. Vul **NIET** boven de brandstoftoevoermarkering. Draai de tankdop stevig vast na het tanken. Vul de motor op een goed geventileerde plaats en weg van waar brandstofdampen vlammen of vonken kunnen bereiken. Houd brandstof weg van de lampjes van het apparaat, barbecues, elektrische apparaten, elektrisch gereedschap en andere elektrische apparaten.

Gemorste brandstof is een brandgevaar en veroorzaakt milieuschade. Spoel onmiddellijk af. Gebruik geen mobiele telefoons of andere elektronische apparaten tijdens het tanken. Vermijd statische elektriciteit bij het tanken. Brandstof kan schade aan lak en kunststof toebrengen. Mors geen brandstof bij het vullen van uw brandstoftank. Schade veroorzaakt door gemorste brandstof valt niet onder de garantie.

BRANDSTOF AANBEVELINGEN

Gebruik loodvrije benzine met een pomp octaangehalte van 86 of hoger. Deze motoren werken het best op ongelode benzine.

Gebruik GEEN oude of verontreinigd benzine of een olie/benzine mengsel. Vermijd vuil of water in de brandstoftank. Gebruik alleen de juiste brandstofcontainers die goed gemarkeerd zijn.

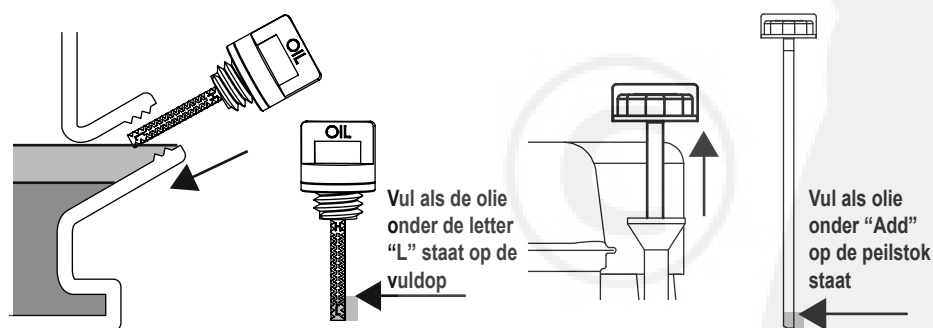
Maximum aanbevolen ethanol gehalte: 10%.

Dit is niet compatibel met E15.

MOTOROLIEPEIL CONTROLE

Controleer het motoroliepeil met de motor gestopt en met de motor in een vlakke positie.

1. Verwijder de vuldop peilstok aan een zijde of de oliepeilstok en veeg deze schoon.
2. Steek de peilstok in de vul hals en draai met de klok mee tot hij volledig vast zit. Verwijder vervolgens de peilstok door het tegen de klok in te draaien. Controleer het oliepeil dat op de peilstok wordt weergegeven.
3. Als het oliepeil laag is, vul de rand van het olie vulopening met de aanbevolen olie.
4. Schroef de vuldop/peilstok veilig dicht. Als u de motor met een laag oliepeil bedient, kan dit de motor beschadigen. Controleer altijd de motorolie voor het opstarten.



MOTOROLIE VERVANGEN

Verwijder de gebruikte olie terwijl de motor warm is. Warme olie loopt snel en volledig af. Vermijd contact met de hete olie.

1. Plaats een geschikte houder onder de motor om de gebruikte olie op te vangen en verwijder de vuldop/peilstok en de afvoerplug.

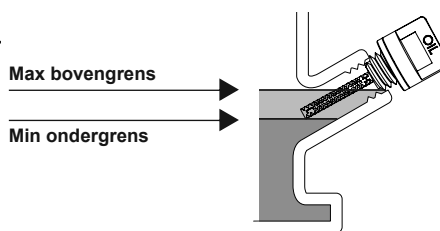
Vervolgd op de volgende pagina

Uw Motor Onderhouden VERVOLG

- Laat de gebruikte olie volledig afvloeien, installeer de afvoerplug opnieuw en draai hem vast. Draai niet te vast. Verwijder gebruikte motorolie op een manier die compatibel is met het milieu. Wij raden u aan om olie in een afgesloten container naar uw lokaal recyclingcentrum of tankstation te brengen voor terugwinning. Gooi gebruikte olie niet in de vuilnisbak, op de grond of giet hem niet in een afvoer.
- Vul de motor in een vlakke positie, vul tot aan de bovenrand van de olie vulopening met de aanbevolen olie.

Motorolie Capaciteiten:

79cc	13 oz (.384 liter)
136cc / 179cc / 208cc	16 oz (.473 liter)
254cc	20 oz (.591 liter)
291cc / 306cc	32 oz (.946 liter)
369cc / 414cc / 420cc	38 oz (1,123 liter)



Opmerking: De totale oliecapaciteit kan zo veel zijn als 4 extra ounces boven de bovenstaande volumes door de montagehoek van de motor en de juiste afvoer.

⚠ OPMERKING Als u de motor met een laag oliepeil bedient, kan dit de motor beschadigen.

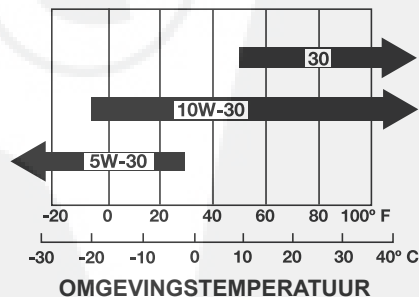
- Draai de vuldop/peilstok stevig vast.

MOTOROLIE AANBEVELINGEN

Motorolie beïnvloedt prestaties en levensduur. Gebruik 4-takt automotieve detergentolie.

SAE 10W-30 wordt aanbevolen voor algemeen gebruik. Andere viscositeit die in de grafiek wordt weergegeven, kan gebruikt worden als de gemiddelde temperatuur in uw omgeving dit vereist.

De SAE-olieviscositeit en serviceclassificatie staan op het API-label op de oliehouder. Gebruik de API SERVICE-categorie SJ-motorolie, of hoger.

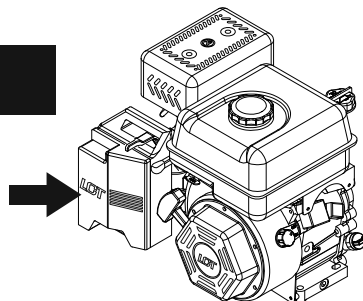


Uw Motor Onderhouden VERVOLG

LUCHTFILTER INSPECTIE

Verwijder het deksel van de luchtreiniger en controleer de filter.

Wees voorzichtig zodat er geen afval in de luchtdoorlaat komt. Vervang altijd beschadigde filterelementen.



LUCHTFILTER ONDERHOUD

Een vuile luchtfilter beperkt de luchtstroom naar de carburateur, waardoor de motorprestaties worden verminderd. Wanneer een luchtfilter vuil wordt, vervang hem onmiddellijk.

Het bedienen van de motor zonder luchtfilter of met beschadigde luchtfilter zorgt ervoor dat vuil in de motor komt, waardoor de motor snel kan verslijten. Dit type schade valt niet onder de beperkte garantie.

BOUGIE ONDERHOUD

- E6TC (Torch) Alleen aanbevolen voor 79cc-motor
- F6RTC (Torch) Bougie Aanbevolen

Kruisverwijzing:

- Champion-bougie kruisverwijzing is: RN9YC (sommige tabellen tonen RN9YCC)
- NGK-bougie kruisverwijzing: BPR6ES
- BOSCH-bougie kruisverwijzing is: WR6DC

⚠ OPMERKING

Het gebruik van een verkeerde bougie kan leiden tot schade aan de motor.

1. Wanneer de motor koel is, koppel de bougiekap los en verwijder eventuele rommel uit het stopcontact met hoge druklucht.
2. Verwijder de bougie met een 13/16-inch bougiesleutel.
3. Controleer de bougie. Vervang hem als de elektroden versleten zijn of als de isolator gebarsten of gescheurd is. De elektrodeafstand moet ingesteld zijn op 0,027-0,030 inch.
4. Steek de bougie voorzichtig in om de kruisdraad te vermijden. Schroef de bougie met de hand in tot ze stopt met draaien.
5. Draai de bougie vast met een 13/16-inch bougiesleutel. Draai 1/4 draai nadat de bougie vastzit.

⚠ OPMERKING

Een losse bougie kan de motor oververhitten en beschadigen. Door de bougie te overspannen kunnen de draden in de cilinderkop worden beschadigd.

6. Bevestig de bougiekap. Zorg ervoor dat de bougiekap vast op zijn plaats zit.

Handige tips en suggesties

UW MOTOR OPBERGEN

Opslagvoorbereiding

Juiste opslagvoorbereiding houdt uw motor probleemloos en schoon. De volgende stappen zullen helpen bij weren van roest en corrosie, waardoor de werking en het uiterlijk van uw motor wordt aangetast, waardoor de motor makkelijker start bij opnieuw gebruik.

Schoonmaken

Als de motor draaide, laat hem dan gedurende minstens een half uur afkoelen voordat u hem reinigt. Reinig alle buitenoppervlakken en gebruik een lichte film van olie of WD-40 om roest te voorkomen.

- Spuit geen water in de demper of luchtreiniger. Water in de luchtreiniger zal de luchtfilter doordrenken en water dat door de luchtfilter of de demper gaat, kan de cilinder binnendringen en ernstige schade veroorzaken.
- Water in contact met een hete motor kan schade veroorzaken. Als de motor draaide, laat hem dan gedurende minstens een half uur afkoelen voordat u hem wast.
- Het is het beste om perslucht te gebruiken om rommel uit de motor te verwijderen.

BRANDSTOFHANTERING

Korte termijn Niet-gebruik (tot 30 dagen)

1. Voeg brandstofstabilisator toe volgens de instructies van de fabrikant.
2. Draai de rode brandstofknop naar de AAN-positie nadat de brandstofstabilisator werd toegevoegd.
3. Start de motor.
4. Laat de motor gedurende 5 minuten buiten draaien om er zeker van te zijn dat de benzine door de carburator werd verspreid.
5. Stop de motor.

Lange termijn (meer dan 30 dagen)

1. Voer alle brandstof af of laat de motor draaien tot hij stopt als gevolg van het gebrek aan brandstof.
2. Voeg 4-6oz van een ethanolvrije brandstof toe.
3. Start de motor en laat hem draaien totdat hij stopt door een gebrek aan brandstof.
4. Laat de resterende brandstof uit de carburateurkom vloeien.

ONDERHOUDSSCHEMA

Onder normale gebruiksomstandigheden

	ELK GEBRUIK	EENS ELKE MAAND (OF)	ELKE 3 MAANDEN (of)	EENS PER JAAR
Motoroliepeil	Controleren			
Motorolie*		(Elke 50uren vervangen)		Vervangen
Luchtfilter	Controleren	(Controleren/ vervang indien vuil)		Vervang
Bougje**			Schoonmaken	Vervang
Cilinder/Hoofdvinen	Controleren / Schoonmaken		Schoonmaken	
Olielekken	Controleren / Herstellen			
Bouten/Doppen/ Pluggen	Controleren / Herstellen			
Brandstofslangklem- men	Controleren / Herstellen			

* Na de eerste (5) bedrijfsuren

** elektroden afstand ingesteld op 0,027 - 0,030 inch.

MAXIMALE werkingshoek mag niet hoger zijn dan 15° graden helling.

Onder extreme gebruiksomstandigheden (vuile/stoffige omstandigheden en meer dan 100°F (37°C))

	ELK GEBRUIK	ELKE 40 UREN
Motoroliepeil	Controleren	
Motorolie *		Afvloeien en vervang
Air Filter	Check	Vervang
Bougje**		Vervang
Cilinder/Hoofdvinen	Controleren / Schoonmaken	Schoonmaken
Olielekken	Controleren / Herstellen	Controleren / Herstellen
Bouten/Doppen/Pluggen	Controleren / Herstellen	Controleren / Herstellen
Brandstofslangklemmen	Controleren / Herstellen	Controleren / Herstellen

* Na de eerste (5) bedrijfsuren

** elektroden afstand ingesteld op 0,027 - 0,030 inch.

MAXIMALE werkingshoek mag niet hoger zijn dan 15° graden helling.

⚠ OPMERKING

Behoorlijk onderhoud is kritisch onder extreme bedrijfsomstandigheden.

VOORZORGSMAATREGELEN VOOR DE OPSLAG

Als uw motor wordt opgeslagen met benzine in de brandstoftank en in de carburateur, bestaat het gevaar op benzine dampontsteking. Kies een goed geventileerde opslagruimte weg van hitte, vonken, vlammen en elk apparaat dat werkt met een vlam, zoals een oven, waterverwarming of wasdroger. Vermijd elk gebied met een vonk wekkende elektrische motor, garagedeuropeners, of waar elektrische gereedschappen worden bediend.

Vermijd opslagplaatsen met een hoge vochtigheid die roest en corrosie veroorzaken. Laat de brandstofklephendel in de UIT-positie staan om brandstoflekkage te verminderen.

Plaats de apparatuur zodanig dat de motor waterpas staat om brandstof of olielekkage te vermijden. Wanneer de motor en het uitlaatsysteem koel zijn, bedek de motor om stof buiten te houden. Een warme motor en uitlaatsysteem kan bepaalde materialen doen ontbranden of smelten. Gebruik geen plasticfolie als stofafdekking. Een niet poreuze cover kan vocht rond de motor vangen en roest en corrosie veroorzaken.

Verwijdering uit de opslag

Controleer uw motor zoals beschreven in het hoofdstuk VOOR GEBRUIK van deze handleiding. Als tanken nodig is, gebruik dan alleen nieuwe benzine.

VERVOEREN

Alleen vervoeren als de motor koel is. Een hete motor en uitlaatsysteem kan u verbranden en sommige materialen doen ontbranden. Houd de motor waterpas tijdens het vervoer om de kans op brandstoflekkage te verminderen. Plaats de brandstofklephendel in de UIT-positie. Bevestig de motor om beweging tijdens het vervoer te vermijden, om kwetsuren en schade aan de motor te voorkomen.

Technische en consumenteninformatie

EMISSIE CONTROLE SYSTEEM INFORMATIE

De Amerikaanse en Californische Clean Air Acts

De EPA en Californische regelgeving verplichten alle fabrikanten om schriftelijke instructies te verstrekken die de werking en het onderhoud van emissiebeheersystemen beschrijven.

De volgende instructies en procedures moeten gevolgd worden om de emissies van uw motor binnen de emissienormen te houden.

Knoeien en Wijzigen

Knoeien met of wijzigen van het emissiebeheersysteem kunnen de emissies de wettelijke grens doen overschrijden. Onder die handelingen die bedoeld worden met knoeien zijn er:

- Verwijdering of wijziging van enig deel van de in-, brandstof- of uitlaatinstallaties.
- Het aanpassen of verslaan van de regelaar schakelaar of de snelheidsmodus om de motor buiten de ontwerpparameters te bedienen.

Consumenteninformatie

Fabrikant Publicaties

Deze publicaties geven u extra informatie voor het behoud en repareren van uw motor. U kunt ze online bestellen bij de meeste websites voor de verkoop van boeken.

Kleine Motor Reparatie - Chilton Handleiding

Deze handleiding omvat volledige onderhouds- en revisieprocedures. Het is bedoeld om door een deskundige te worden gebruikt.

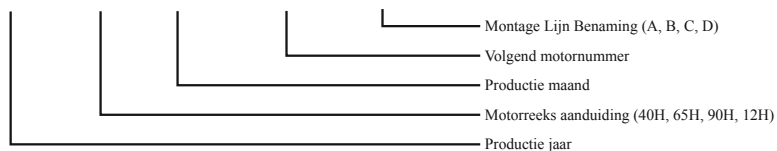
Technische en consumenteninformatie

MOTOR MODELNUMMER EN SERIENUMMERINGS SYSTEEM

De eerste twee regels van een motornummer zijn het modelnummer. Het is alfanumeriek en gegraveerd aan de zijkant van het blok rechts van de terugslag. De derde regel is alfanumeriek en is tevens het serienummer.

Serienummer Volgorde van de motor

14 65H 03 00001 A:



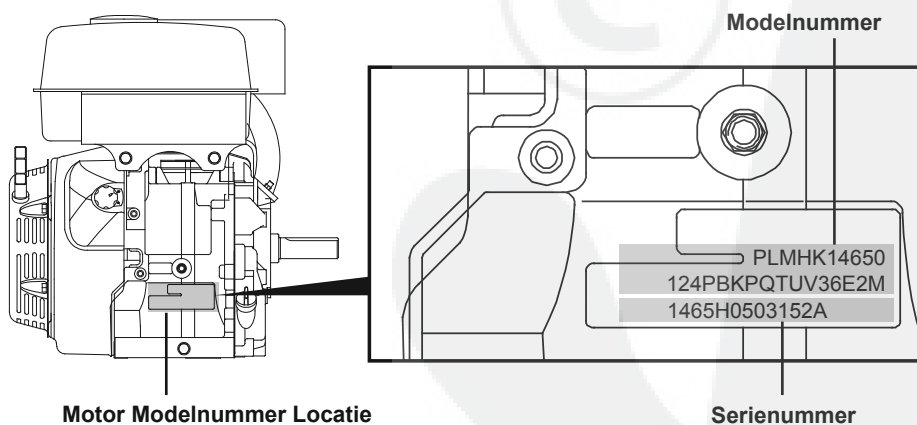
Voorbeeld:

Motor Serienummer 1465H0300001A vertegenwoordigt:

- 14: 2014
- 65H: 208cc Horizontale motorreeks (raadpleeg het motor modelnummer systeem)
- 03: Maart
- 00001: 1e motor geproduceerd tijdens maand maart
- A: Horizontale montagelijijn

Opmerking: Raadpleeg het motor modelnummer systeem voor de correcte modelnummer indeling.

Opmerking: Het Ariens Motor Modelnummer en serienummer systeem kunnen te allen tijde gewijzigd of aangepast worden.



Garantie

ARIENS COMPANY EMISSIE CONTROLE GARANTIE VERKLARING

UW GARANTIERECHTEN EN VERPLICHTINGEN

De California Air Resources Board, de United States Environmental Protection Agency (US EPA) en Ariens Company zijn blij om de garantie van het emissieregelsysteem te verduidelijken voor uw 2016 en later kleine off-road motor (SORE). In Californië moeten nieuwe kleine off-road motoren worden ontworpen, gebouwd en uitgerust om aan de staat zijn strenge anti-smogstandaarden te voldoen. Ariens Company moet het emissiebeheersysteem (EEG) op uw kleine off-road motor voor de hieronder vermelde tijdstippen garanderen op voorwaarde dat er geen misbruik, verwaarlozing of onjuist onderhoud van uw kleine motor is.

Uw emissiebeheersysteem kan onderdelen omvatten zoals brandstoftanks, brandstofstoelstenen, brandstoftoppen, kleppen, dozen, filters, dampslangen, klemmen, connectoren en andere bijbehorende componenten.

DE GARANTIE DEKKING VAN DE VERVAARDIGER

Dit emissiebeheersysteem is gedurende twee jaar gegarandeerd. Als een uitstoot gerelateerd onderdeel op uw uitrusting defect is, wordt het onderdeel gerepareerd of vervangen door Ariens Company. Op voorwaarde dat er geen misbruik, verwaarlozing of onjuist onderhoud van uw kleine off-road motor is geweest.

GARANTIEVERANTWOORDELIJKHEDEN VAN DE EIGENAAR

Als kleine off-road motor eigenaar bent u verantwoordelijk voor het uitvoeren van het vereiste onderhoud dat in uw eigen handleiding staat vermeld. Ariens Company beveelt aan dat u het onderhoud op uw kleine off-road-motor registreert, maar Ariens Company kan de garantie niet enkel uitsluiten wegens het ontbreken van ontvangsten of voor het verzekeren van de prestaties van het algehele onderhoud.

Als kleine off-road motor eigenaar, moet u zich er echter van bewust zijn dat Ariens Company uw garantievergoeding mag ontzeggen indien uw kleine off-road motor of een onderdeel een storing vertoont door misbruik, verwaarlozing, onjuist onderhoud of niet-goedgekeurde wijzigingen.

U bent verantwoordelijk voor het presenteren van uw kleine off-road motor bij een distributiecentrum van Ariens Company zodra er zich een probleem voordoet. Als u vragen heeft over uw garantie-rechten en verantwoordelijkheden, dan kunt u contact opnemen met Ariens Company via een van de volgende:

Ariens Company
655 West Ryan Street
Brillion, WI 54110
www.ariens.com | engines@ariens.com

ALGEMENE EMISSIES GARANTIEDEKKING

Ariens Company's certificaataanvraag garandeert aan de uiteindelijke koper en elke daaropvolgende koper dat de motor werd:

Ontworpen, gebouwd en uitgerust om te voldoen aan alle toepasselijke voorschriften en vrij van gebreken in materialen en vakmanschap is die ervoor zorgen dat het gebrek aan een gewaarborgd onderdeel in alle materiële aspecten identiek is aan het gedeelte zoals beschreven in de Ariens Company's certificeringsaanvraag.

De garantieperiode begint op de datum waarop de motor of apparatuur wordt geleverd aan een eindgebruiker of voor het eerst in dienst werd genomen. De garantieperiode geldt voor twee jaar voor consumentengebruik en één jaar voor commercieel gebruik en verhuur.

Onder voorbehoud van bepaalde voorwaarden en uitsluitingen zoals hieronder vermeld, is de garantie op emissie gerelateerde onderdelen als volgt:

Elk gegarandeerd onderdeel dat niet volgens de bijbehorende schriftelijke instructies voor vervanging moet worden vervangen, is gegarandeerd voor de bovengenoemde garantieperiode. Als het onderdeel faalt tijdens de garantieperiode, wordt het onderdeel gerepareerd of vervangen door Ariens Company overeenkomstig onder sectie (4) hieronder. Elk dergelijk onderdeel dat wordt gerepareerd of vervangen onder de garantie, is gegarandeerd voor de resterende garantieperiode.

Elk gegarandeerd onderdeel dat alleen voor regelmatige inspectie in de bijgeleverde schriftelijke instructies is geregeld, is gegarandeerd voor de hierboven genoemde garantieperiode. Elk dergelijk onderdeel dat onder garantie is gerepareerd of vervangen, is gegarandeerd voor de resterende garantieperiode.

Elk gegarandeerd onderdeel dat naar verwachting wordt vervangen als vereist onderhoud in de bijbehorende schriftelijke instructies, is gegarandeerd voor de periode vóór de eerste geplande vervangingsdatum voor dat onderdeel. Als het onderdeel faalt voor de eerste geplande vervanging, wordt het onderdeel volgens (4) hieronder gerepareerd of vervangen door Ariens Company. Elk dergelijk onderdeel dat is gerepareerd of vervangen onder garantie, is gegarandeerd voor de rest van de periode voorafgaand aan het eerste geplande vervangingspunt voor het onderdeel.

Reparatie of vervanging van een gegarandeerd onderdeel onder de garantiebepalingen hierin wordt uitgevoerd bij een garantiestation zonder kosten voor de eigenaar.

Niettegenstaande de bepalingen hierin zullen garantie-diensten of reparaties worden verstrekt in alle distributiecentra van Ariens Company die franchise hebben om de betrokken motoren te onderhouden.

Garantie VERVOLG

Er wordt de eigenaar niets in rekening gebracht voor diagnostische arbeid die direct verband houdt met de diagnose van een defecte, emissie gerelateerde garantie onderdeel, mits deze diagnostische werkzaamheden worden uitgevoerd in een garantiestation.

Ariens Company is aansprakelijk voor schade aan andere motor componenten die nader worden veroorzaakt door een falen onder garantie van een gegarandeerd onderdeel.

In de bovengenoemde motorgarantieperiode zal Ariens Company een levering van gegarandeerde onderdelen handhaven die voldoende is om aan de verwachte vraag naar dergelijke onderdelen te voldoen.

Elk vervangend onderdeel kan worden gebruikt bij het uitvoeren van onderhoudsgaranties of reparaties en wordt gratis aan de eigenaar verstrekt. Dergelijk gebruik vermindert de garantieverplichtingen van Ariens Company niet

Add-on of aangepaste onderdelen die niet door de Air Resources Board zijn vrijgesteld, mogen niet worden gebruikt. Het gebruik van eventuele niet-vrijgestelde add-on of gewijzigde onderdelen door de uiteindelijke koper zal redenen zijn om een garantie claim te ontzeggen. Ariens Company zal niet aansprakelijk zijn voor gebreken van gegarandeerde onderdelen die veroorzaakt worden door het gebruik van een dergelijke add-on of aangepast onderdeel.

NIET GEDEKT ONDER DE GARANTIE VAN DE FABRIKANT

Items en voorwaarden die niet onder de garantie van de fabrikant vallen, omvatten maar zijn niet beperkt tot:

- Verzuim, misbruik, gebrek aan gepland onderhoud, externe schade tijdens operationeel gebruik of transport.
- Dekking van gepland onderhoud, zoals olie veranderingen, bougie en eventuele aanpassingen. Reparaties uitgevoerd door niet-erkende service dealers/winkels.
- Afhalen en bezorgkosten.
- Vervanging of reiniging van brandstofsysteemen, waardoor de rendementskwaliteit of startproblemen ontstaan na het eerste gebruiksjaar.
- Niet laten leeglopen van het brandstofsysteem na 30 dagen niet-gebruik.
- Brandstofsysteem en rendementskwaliteit als gevolg van niet-aanbevolen brandstofverbindingen, zoals meer dan 10% ethanol, 15% MTBE of lager dan het aanbevolen octaan.
- Gebruik van een motorolie viscositeit die niet door de motorfabrikant wordt aanbevolen.

VERVAARDIGER GARANTIE INFORMATIE

MOTOR EIGENAAR GARANTIE BELEID

Effectieve datum: 1 januari 2016

VERKOOPER BEPERKTE GARANTIEVERKLARING

De Ariens Company motoren en apparatuur worden vervaardigd naar het hoogste niveau van kwaliteit om onze klanten ongeëvenaarde tevredenheid te brengen. Ariens Company's motoren en producten zijn als volgt aan de oorspronkelijke eigenaar gegarandeerd:

GARANTIE DEKKING

Wat is gedekt: Ariens Company zal onderdelen of delen van de motor die tijdens normaal gebruik tijdens de garantieperiode defect zijn in materiaal of vakmanschap, repareren of vervangen. Garantie reparaties of vervangingen worden kosteloos uitgevoerd voor onderdelen of arbeid.

Hoe garantie service verkrijgen: U moet uw Ariens-motor of de apparatuur, samen met een bewijs van de oorspronkelijke aankoopprijs, op uw kosten bezorgen aan een Ariens-motorhandelaar of distributeur die bevoegd is om reparaties uit te voeren. Om het dichtstbijzijnde erkende servicecentrum te vinden, gaat u naar: www.ariens.com en klikt u op de SUPPORT-pagina om de link te vinden.

GARANTIEPERIODE

Consument	2 Jaar
Commercieel & Verhuur	1 Jaar

ER IS GEEN ANDERE UITDRUKKELIJKE GARANTIE DIE GEMAAKT OF IMPLICIET IS, EN ARIENS COMPANY VERWERPT ALLE ANDERE GARANTIES, INCLUSIEF, ZONDER BEPERKING, GARANTIES VAN PRESTATIE, VERKOOPBAARHEID OF GESCHIKTHEID VOOR EEN BEPAALD DOEL. IN GEEN GEVAL EN ONDER GEEN BEDING, ZAL ARIENS COMPANY AANSPRAKELIJK WORDEN GEACHT VOOR ENIGE SCHADE, DIRECTE OF INDIRECTE, GEVOLG OF SPECIALE, DOOR DE EIGENAAR ONDERGAAN. DE EIGENAAR ZIJN VERHAALSMOGELIJKHEID IS DE REPARATIE OF VERVANGING VAN HET DEFECTIVE ARIENS COMPANY COMPONENT, DEEL OF MATERIEEL DAARVAN, OP ARIENS COMPANY'S EIGEN GOEDDUNKEN, ALLE IN OVEREENSTEMMING MET DEZE SCHRIFTELIJKE BEPERKTE GARANTIE. ARIENS COMPANY HEEFT GEEN PERSONEN TOEGESTAAN OM DE GARANTIES IN HET DIT DOCUMENT TE VERANDEREN, AAN TE PASSEN OF UIT TE BREIDEN.

BEPERKING VAN AANSPRAKELIJKHEID

Het is begrepen en afgesproken dat de aansprakelijkheid van Ariens Company en de enige verhaalsmogelijkheid van de eigenaar, hetzij in contract, onder enige garantie, in schending (inclusief nalatigheid) en strikte aansprakelijkheid of anderszins, niet hoger is dan het rendement van het door de eigenaar betaalde bedrag van de door de eigenaar betaalde aankoopprijs en onder geen beding zal Ariens Company aansprakelijk zijn voor bijzondere, incidentele of gevolgschade, waaronder, maar niet

Gwarancja KONTYNUACJA

beperkt tot, persoonlijk letsel, eigendomsschade, schade aan of verlies van apparatuur, verloren winst of inkomsten, kosten van huurvervangingen en andere bijkomende kosten, ook al is Ariens Company op de hoogte gesteld van de mogelijkheid van dergelijke schade. De prijs vermeld voor het Ariens Company product is een overweging bij het beperken van de aansprakelijkheid van Ariens Company en de verhaalsmogelijkheid van de eigenaar. Sommige staten staan de uitsluiting of beperking van incidentele en gevolgschade niet toe, en als zodanig kan de bovenstaande taal niet van toepassing zijn in dergelijke staten die de uitsluiting of beperking van incidentele en gevolgschade niet toestaan. Deze garantie geeft u specifieke wettelijke rechten en u heeft ook andere rechten, die variëren van staat tot staat.

GEGARANDEERDE DELEN

De reparatie of vervanging van een gegarandeerd onderdeel dat in aanmerking komt voor de garantie dekking kan worden uitgesloten van een dergelijke garantie dekking indien Ariens Company aantoonbaar dat de motor of apparatuur is misbruikt, verwaarloosd of onjuist onderhouden en dat dit misbruik, verwaarlozing of onjuist onderhoud de directe oorzaak was van de noodzaak tot reparatie of vervanging van het onderdeel. Desalniettemin is een eventuele aanpassing van een component die een fabriek heeft geïnstalleerd, en goed functionerend, aanpassing beperkende apparaat komt nog steeds in aanmerking voor de garantiedekking. De volgende onderdelen van de emissie garantieonderdelen worden gedekt als de fabriek ze heeft geïnstalleerd:

(EPA: onder sectie 4)

- (1) Brandstofmetersysteem
 - (i) Carburateur en inwendige onderdelen (en/of drukregelaar of brandstofinjectiesysteem)
 - (ii) Lucht/Brandstof ratio feedback en controlesysteem
 - (iii) Koud startverrijking systeem
- (2) Luchtinductiesysteem
 - (i) Gecontroleerde hete luchtinlaat systeem
 - (ii) Inlaatspruitstuk
 - (iii) Luchtfilter
- (3) Ontbrandingssysteem
 - (i) Bougies
 - (ii) Magneto of elektronisch ontstekingsysteem
 - (iii) Voorontsteking/vertraging systeem
- (4) Uitlaatgasrecirculatie (EGR) Systeem
 - (i) EGR-afsluiter lichaam, en indien van toepassing carburateur spacer
 - (ii) EGR-ratio feedback en controlesysteem
- (5) Luchtinjectiesysteem
 - (i) Luchtpomp of puls ventiel
 - (ii) Kleppen die de verdeling van de doorstroming beïnvloeden
 - (iii) Verdeelstuk

- (6) Katalysator of Thermisch Reactorsysteem
 - (i) Katalysator
 - (ii) Thermische reactor
 - (iii) Uitlaatspruitstuk
- (7) Deeltjesvangers
 - (i) Filters, stofvangers en elk ander apparaat dat gebruikt wordt om deeltjesemissies te vangen
- (8) Diverse artikelen gebruikt in bovenstaande systemen
 - (i) Vacuüm-, temperatuur- en tijd sensitieve kleppen en schakelaars
 - (ii) Elektronische besturing
 - (iii) Slangen, riemen, connectoren en samenstellen
- (9) Verdampingscomponenten
 - (i) Brandstofleiding
 - (ii) Brandstoflijnklemmen
 - (iii) Brandstoftank en brandstofdop
 - (iv) Koolstofhouder en verbindingdelen
 - (v) ROV

Specificaties

Item	79	136	179	208
Maximum snelheid	3850±150rpm	3850±150rpm	3850±150rpm	3850±150rpm
Stationair toerental	2150±50rpm	2150±50rpm	2150±50rpm	2150±50rpm
Compressie	8.5:1	8.5:1	8.5:1	8.5:1
Verplaatsing	79cc	136cc	179cc	208cc
Gietijzeren hoef	ja	ja	ja	ja
Slag en boring	51,4mm x 38mm	62mm x 45mm	65mm x 54mm	70mm x 54mm
Normale loodvrije benzine Brandstof (GEBRUIK GEEN E85)	normale loodvrije benzine	normale loodvrije benzine	normale loodvrije benzine	normale loodvrije benzine
Compressie vrijgave	ja	ja	ja	ja
Droog gewicht	23,0 lbs. (10,3kg)	31,0 lbs. (14,1kg)	36,0 lbs. (15kg)	36,0 lbs. (15kg)
Lage olie uitschakeling	Indien aanwezig	Indien aanwezig	Indien aanwezig	Indien aanwezig
Brandstofafsluiter	ja	ja	ja	ja

Item	291	306	369	414	420
Maximum snelheid	3850±150rpm	3850±150rpm	3850±150rpm	3850±150rpm	3850±150rpm
Stationair toerental	2150±50rpm	2150±50rpm	2150±50rpm	2150±50rpm	2150±50rpm
Compressie	9:1	9:1	8.1:1	8.1:1	8.1:1
Verplaatsing	291cc	306cc	369cc	414cc	420cc
Gietijzeren hoef	ja	ja	ja	ja	ja
Slag en boring	80mm x 58mm	82mm x 58mm	85mm x 65mm	90mm x 65mm	90mm x 66mm
Brandstof (GEBRUIK GEEN E85)	normale loodvrije benzine	normale loodvrije benzine	normale loodvrije benzine	normale loodvrije benzine	normale loodvrije benzine
Compressie vrijgave	ja	ja	ja	ja	ja
Droog gewicht	57,32 lbs. (26kg)	57,32 lbs. (26kg)	69,45 lbs. (31,5kg)	69,45 lbs. (31,5kg)	69,45 lbs. (31,5kg)
Lage olie uitschakeling	Indien aanwezig	Indien aanwezig	Indien aanwezig	Indien aanwezig	Indien aanwezig
Brandstofafsluiter	ja	ja	ja	ja	ja