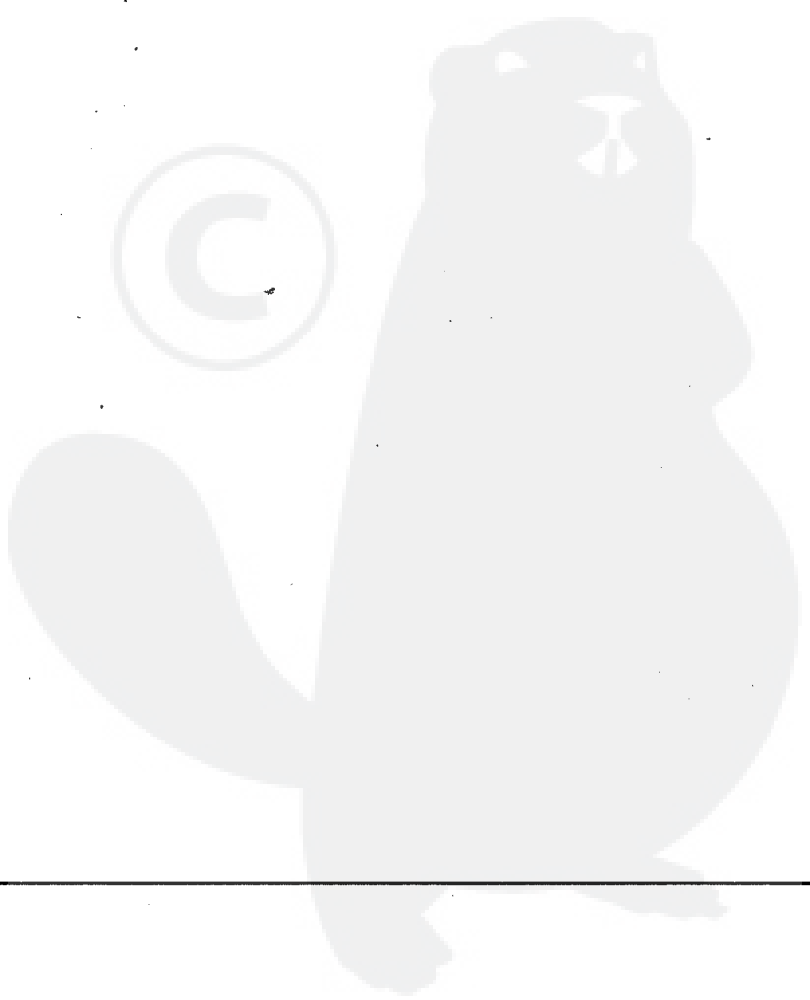
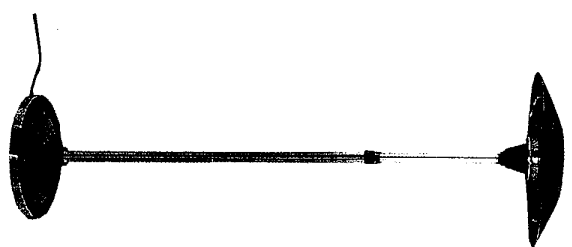




GEBRUIKERSHANDLEIDING

Warmte gevende parasol

GS-PH30B



Eigenschappen:

Vermogen: 3000W
Spanning: 230V~
Frequentie: 50Hz
Afmetingen max:mm. (LxBxH): 680x680x2000

ALGEMENE VEILIGHEIDSINSTRUCTIES

- Geleefde eerst alle instructies te lezen alvorens dit toestel te gebruiken en achteraf deze handleiding te bewaren voor eventuele verdere referentie.
- Gebruik dit toestel enkel op een tweepolig stopcontact + aarde van 230V~/50Hz.
- Bedek het toestel nooit. Hierdoor kan het toestel oververhit raken en het risico op brand verhogen.
- Houdt het toestel (ook buiten gebruik) op een afstand van 1 meter van alle objecten (muur, gordijnen,...).
- Plaats het toestel nooit in de nabijheid van een uitstralingswarmtebron of een stopcontact onder stroom.
- Gebruik dit toestel nooit in de nabijheid van ontvlambare producten
- Gebruik dit toestel nooit om kledij te drogen
- Stop nooit objecten in het toestel. Hierdoor raakt het stuk.
- Schakel het toestel nooit aan wanneer de stroomkabel of de stekker beschadigd zijn. Raadpleeg een reparatiedienst overeengekomen door de fabrikant of een elektricien voor het probleem te verhelpen.
- Dit toestel is bestemd voor persoonlijk gebruik en dus niet voor commerciële of industriële doeleinden.
- Gebruik dit toestel enkel zoals beschreven in deze handleiding. Elk ander gebruik kan ongelukken veroorzaken.
- De meest voorkomende oorzaak van oververhitting is de opstapeling van stof in de ventilatierooster van het toestel. Reinig het toestel dus regelmatig (zie paragraaf "onderhoud").
- Raak nooit de warme onderdelen van het toestel aan om het risico op brandwonden te vermijden.
- Plaats de schakelaar op de 0 positie en gebruik de hendel achteraan op het toestel indien u het wilt verplaatsen.
- Gebruik het toestel op een even oppervlakte.
- Rol de stroomkabel altijd volledig af alvorens elk gebruik.
- Het toestel mag nooit gebruikt worden door middel van een verlengsnoer of een externe timer.
- Het toestel mag nooit uit het stopcontact getrokken worden alvorens het uitgeschakeld is.
- Trek de stekker nooit uit het stopcontact door aan de stroomkabel te trekken.
- Trek de stekker altijd uit het stopcontact als u het toestel niet gebruikt.
- De stroomkabel mag nooit in contact komen met de warme onderdelen van het toestel.
- Leg de stroomkabel nooit onder een mat of tapijt. Plaats hem op een plaats waar hij zichtbaar is en waar er niet teveel op getreden kan worden.

- Verdraai of rol de kabel nooit op rond het toestel. Maak ook geen knopen in de stroomkabel, hierdoor kan er schade optreden.
- Berg het toestel nooit op als het nog warm is.
- Het toestel is mag niet gebruikt worden door mensen die niet bevoegd zijn alsook niet door kinderen en mensen met beperkte fysieke, zintuiglijke of mentale capaciteiten. Het is niet aangeraden dat personen met weinig ervaring of kennis van zaken dit toestel gebruiken tenzij ze bijgestaan worden door een verantwoordelijk persoon of door middel van voorafgaande instructies. Laat kinderen niet spelen met het toestel.
- Gebruik het toestel nooit in een vochtige omgeving zoals die van badkamers, zwembaden of douches.
- Indien de stroomkabel beschadigd is moet hij vervangen worden door een elektricien of door een hersteller overeengekomen door de fabrikant om alle gevaar te vermijden.
- Gebruik dit toestel nooit in openlucht of op vochtige ondergronden. Laat nooit voelstoffen in het toestel lopen.
- Raak het toestel nooit aan met vochtige handen.
- Gebruik het toestel nooit in een kamer die kleiner is dan 4m²
- * het toestel is enkel bestemd voor gebruik buitenshuis en vertegenwoordigd een waterbestendigheid van IPX4. Gebruik het toestel nooit op een vochtige ondergrond en kantel hem nooit om omwille van veiligheidsredenen. In geval er een regenbui opduikt en het toestel buiten in gebruik is dient het onmiddellijk uitgeschakeld te worden.
- Droog het toestel volledig voor elk gebruik.

BEWAR DEZE INSTRUCTIES

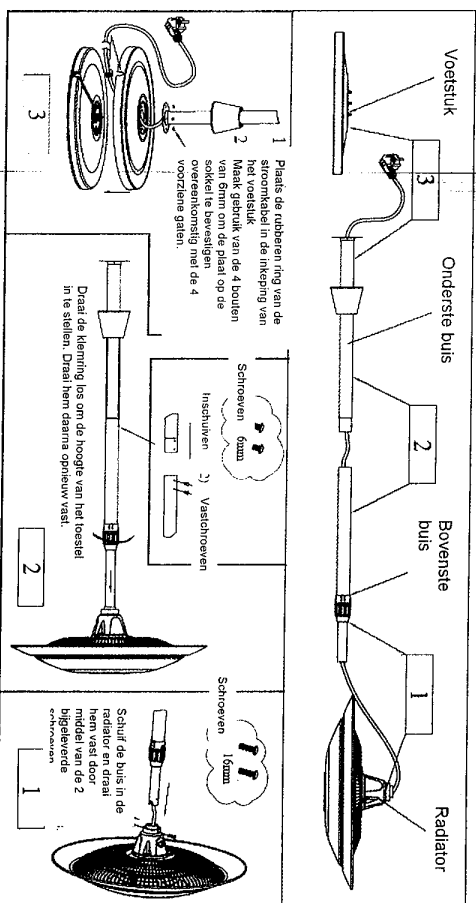
Instructies tijdens het installeren

Maarschuwing:

Haal het toestel uit zijn verpakking. Indien er een stuk ontbreekt of beschadigd is dient u de leverancier te vernutigen en de installatie af te breken. Het toestel moet gemonteerd worden met de bijgeleverde schroeven en geïnstalleerd worden door een competent elektricien. Geelieve niet te proberen het toestel zelf te installeren.

Het toestel monteren:

Geelieve onderstaande instructies te volgen om het toestel te kunnen monteren. Verzekert u er alvorens van dat geen stuk ontbreekt of beschadigd is.



GEBRUIKSAANWIJZING

Plaats het toestel op een vlakke en stabiele ondergrond alvorens het aan te sluiten en verzekert u ervan dat alle verpakkingen rond het toestel verwijderd zijn.

Het vermogen van het toestel is afstelbaar door aan het kettinkje te trekken.

De 1^{ste} keer trekken laat het toestel werken met een vermogen van 1200W.

De 2^e keer trekken laat het toestel werken met een vermogen van 1800W.

De 3^e keer trekken laat het toestel werken met een maximaal vermogen van 3000W.

De 4^e keer trekken laat het toestel stoppen met verwarmen.

De vermogenswisseling van het toestel gebeurt op een cyclische manier.

Vervanging van het warmte-element

Trek de stroomkabel altijd uit het stopcontact bij het vervangen van warmte-elementen.

De vervanging moet gebeuren door een deskundig persoon.

1. Stap 1, neem het deksel af

Leg de verwarmmer neer. Plaats een steun onder het geheel. draai de 3 dekselbouten los. Zie foto 1



Foto 1: Draai de dekselbouten los

Haal het dekseltje weg; zie foto 2

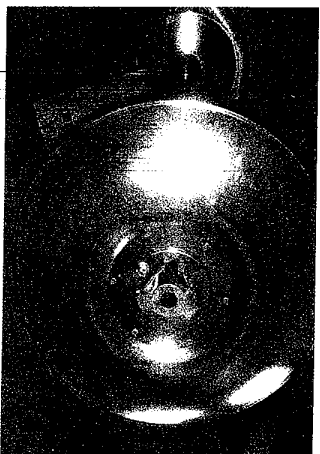
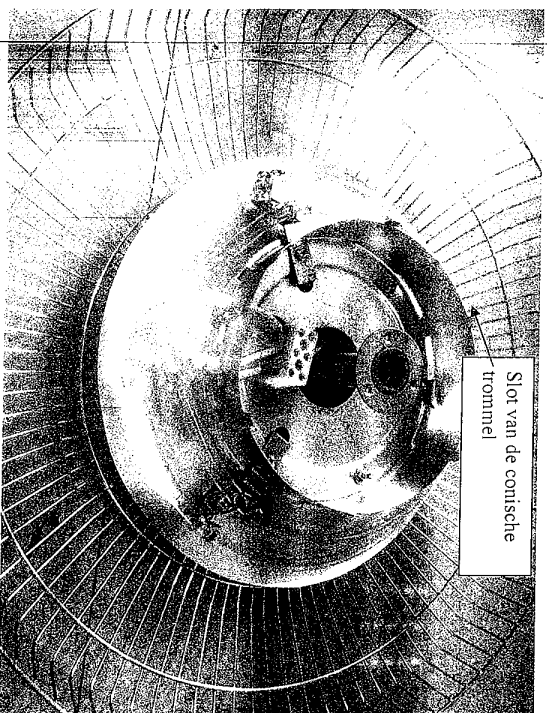


Foto 2 Haal het deksel weg

(4) Trek de deksel van het geheel. Zie foto 3



Slot van de conische trommel

Foto 3 Na het weghalen van het deksel

Stap 2. Haal het warmte-element weg

Draai de 3 bouten van de lusterklem los (haal de bouten niet weg). Haal de 3 elektrische kabeltjes weg ... ; zie foto 4

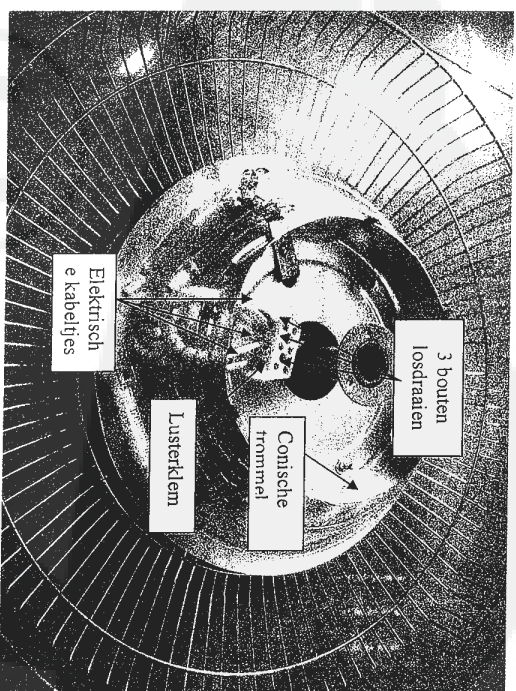
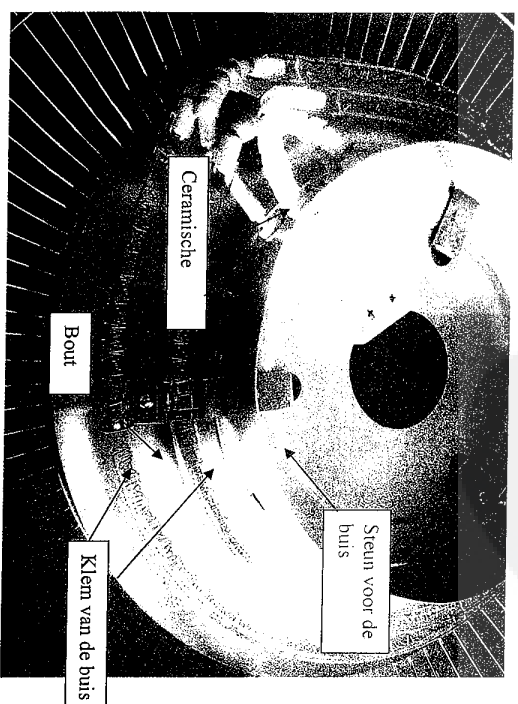


Foto 4

Haal de elektrische kabeltjes uit het warmte-element uit de gaten van de conische trommel;

(3) Draai de 3 bouten van de buissteun los, haal ze weg en neem de 2 ringvormige buizen weg. Zie foto 5



3 bouten losdraaien

Conische trommel

Lusterklem

Elektrisch e kabeltjes

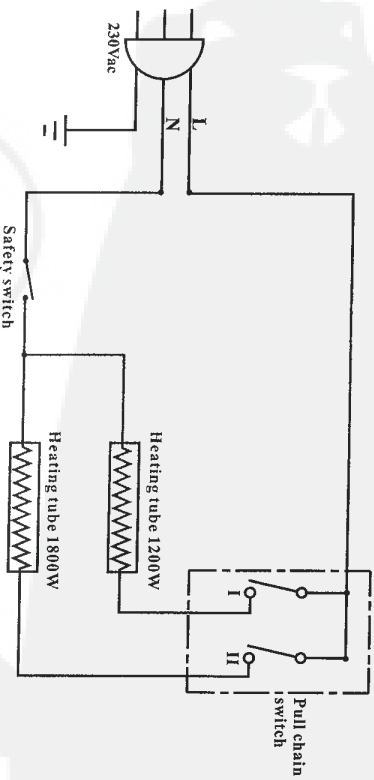
Steun voor de buis

Ceramische

Bout

Klem van de buis

Circuit diagram:

**Stap 3, Installeren van het nieuwe warmte-element.**

- (1) Verwijder de klem van de buis van het oude warmte-element en installeer daarna het nieuwe.
- (2) Maak gebruik van de bout om de 2 klemmen van de 2 warmte-elementen vast te zetten op de steun van de 3 buizen. Verzeker u ervan dat de elektrische kabeltjes naar het gat gericht zijn.
- (3) Plaats de 2 warmte-elementen goed in het midden.
- (4) Bedek de elektrische kabeltjes met 6-8 stuks ceramische koppen en plaats de kabels terug op hun oorspronkelijke plaats.
- (5) Draai alle kabels weer vast nadat u ze in hun oorspronkelijke positie geplaatst heeft.
- (6) Let erop dat de ceramische koppen en kabels juist aangesloten zijn en niet intern verwisseld zijn.

Stap 4, installatie van de reflector

- (1) Plaats het deksel weer op de veiligheidsgrill.
Draai de reflector en laat het slot van conische trommel in de groef van de reflector glijden.

Richt 2 sloten naar elkaar om de reflector vast te maken. De andere sloten moeten geen bocht maken.

Stap 5 Installatie van het deksel

Plaats de parasol weer overleind , en plaats het deksel er weer op.

Draai het deksel en zorg ervoor dat 3 gaten overeenkomen met de 3 gaten van de rand.

Plaats de 3 bouten en draai ze vast.

Opslaginstructies

1. Wanneer het toestel voor lange tijd niet gebruikt wordt dient het gereinigd te worden en verpakt worden in zijn originele verpakking voor opslag in een droge plaats.

ONDERHOUD VAN HET TOESTEL

Over het algemeen raakt het toestel oververhit als het vuil is. Daarom is het aan te raden dat het toestel minstens 1 keer per trimester wordt gereinigd.

1. Haal de stroomkabel steeds uit het stopcontact om het toestel te reinigen. Het stof dat opgewekt wordt door het licht kan verwijderd worden door middel van een zachte doek of een stofzuiger.
2. Veeg regelmatig de externe delen van de radiator eens met een vochtige doek (geen natte doek) in combinatie met een zachte detergent in water gemengd.
3. Handelingen doorgevoerd aan het toestel moeten uitgevoerd worden door een vertegenwoordiger van de fabriek.
4. Probeer de behuizing nooit zelf open te maken. Dit kan leiden tot schade aan het toestel of persoonlijke schade.

Aandacht: Laat nooit water in de radiator lopen. Dit kan leiden tot brand of elektrische schokken. Plaats de veiligheidsgril terug op zijn originele plaats na het reinigen ervan. Droog de behuizing volledig alvorens het toestel aan te schakelen.

