

Instructions originales



# TONDEUSE À GAZON MANUEL DE L'UTILISATEUR

2,7 KW  
LARGEUR DE COUPE 508 mm  
MODÈLE: YH53SDH

TONDEUSE TRACTEE

SÉCURITÉ, UTILISATION,  
MONTAGE, ENTRETIEN



**ATTENTION :**

Lisez et respectez l'ensemble des consignes et instructions de sécurité avant d'utiliser cet équipement.

Année de fabrication: 2012

**Déclaration CE**

La machine satisfait à la directive machine européenne 2006/42/CE ainsi qu'à la norme européenne EN 836.

**Merci d'avoir choisi notre tondeuse à essence.**

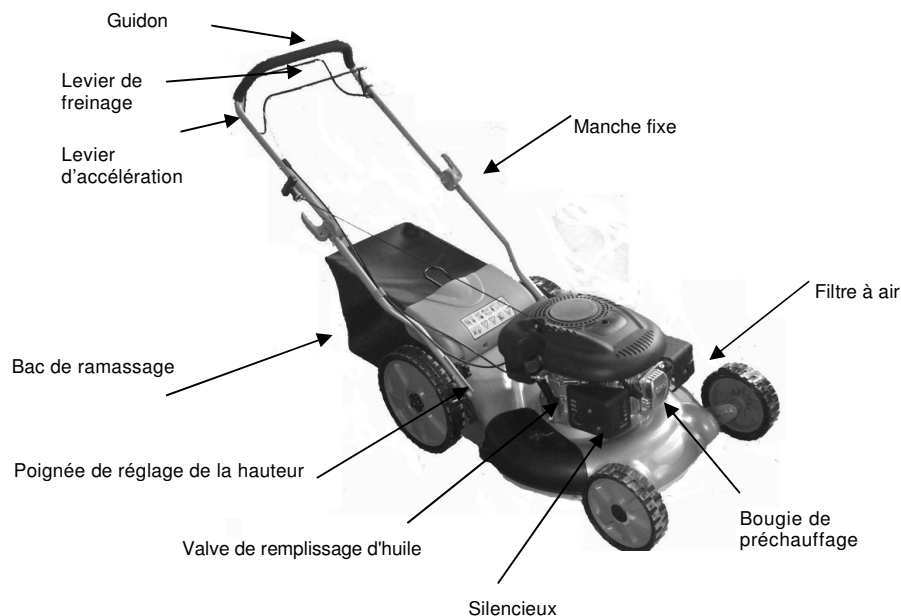
Pour obtenir les meilleures performances de votre tondeuse à essence, lisez attentivement l'ensemble des présentes instructions de sécurité et d'utilisation avant de l'utiliser.

## TABLE DES MATIÈRES

Caractéristiques du produit .....	1
Consignes de sécurité .....	2
Montage/Avant l'utilisation .....	3
Fonctionnement .....	4
Applications .....	5
Entretien .....	8
Calendrier d'entretien.....	12
Dépannage.....	12
Entreposage .....	13
Interventions .....	14

## CARACTÉRISTIQUES DU PRODUIT

N° de modèle	YH53SDH
Carter métallique	
Moteur à essence: 2,7 kW	
Régime du moteur: 2850 tr/min.	
Largeur de coupe: 508 mm	
Hauteurs de coupe: 6	
Capacité du bac: 65 l	
Poids brut (kg)	37
Niveau de pression acoustique: 83,5 dB(A)	
Niveau de puissance sonore garanti: 98 dB(A)	
Vibration: 6.9 m/s <sup>2</sup>	



**IMPORTANT:** Cette tondeuse est capable de sectionner vos mains et vos pieds ainsi que de projeter des objets. Tout manquement aux présentes consignes de sécurité peut engendrer de graves blessures voire la mort.

**⚠ AVERTISSEMENT:** Pour prévenir tout démarrage accidentel lors de l'installation, du transport, du réglage ou des réparations, pensez à toujours débrancher le câble de bougie

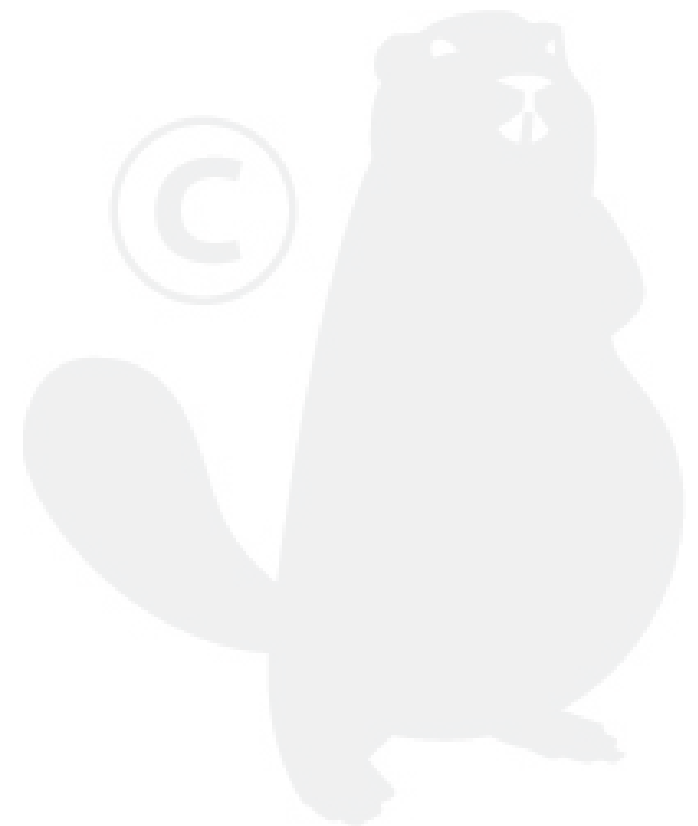
**⚠ AVERTISSEMENT:** Les gaz d'échappement du moteur, certains de ses constituants et plusieurs composants du véhicule contiennent ou émettent des produits chimiques connus pour provoquer le cancer, des malformations congénitales ainsi que d'autres effets néfastes sur la fonction de reproduction.

**⚠ ATTENTION:** Le silencieux et d'autres pièces du moteur deviennent extrêmement chauds pendant l'utilisation de la machine et le restent après l'arrêt du moteur. Pour éviter les brûlures graves par contact, restez à l'écart de ces zones.

## I. UTILISATION GÉNÉRALE ET CONSIGNES DE SÉCURITÉ

- Lisez attentivement les instructions. Familiarisez-vous avec les commandes et l'utilisation adéquate de l'équipement.
- Ne placez pas les mains ou les pieds à proximité ou sous des pièces rotatives. Maintenez-vous systématiquement à l'écart de l'ouverture d'évacuation. 'Attention - Ne touchez en aucun cas au dispositif de coupe';
- Ne confiez l'utilisation de la machine qu'à des personnes familières avec les présentes instructions.
- Inspectez minutieusement la zone à tondre et retirez tous les objets susceptibles d'être happés par la machine.
- Ne tondez jamais quand des personnes, en particulier des enfants ou des animaux domestiques sont présents à proximité.
- Lorsque vous tondez, portez toujours des chaussures appropriées et des pantalons longs. N'utilisez jamais la tondeuse à pieds nus ou avec des sandales ouvertes.
- Ne tirez la machine vers l'arrière que si c'est absolument nécessaire. Avant de reculer et pendant l'opération de recul, regardez vers le bas et vers l'arrière.
- Ne faites jamais fonctionner la tondeuse quand les protections sont défectueuses ou que les dispositifs de sécurité tels que les déflecteurs et/ou les bacs de ramassage ne sont pas en place.
- N'utilisez que des accessoires agréés par le fabricant.
- Arrêtez la (les) lame(s) lorsque vous traversez des allées de gravier, des chemins ou des routes. Arrêtez le moteur lorsque vous laissez la tondeuse sans surveillance ou avant de faire le plein.
- Arrêtez le moteur et débranchez le câble de bougie, -avant de débloquer ou désobstruer la machine. -avant d'inspecter, de nettoyer ou d'intervenir sur la tondeuse. -après avoir heurté un corps étranger, vérifiez si la tondeuse n'est pas endommagée et effectuez les réparations requises avant de redémarrer et d'utiliser la tondeuse. -si la tondeuse commence à vibrer anormalement (vérifiez-la immédiatement).
- Coupez le moteur et attendez que les lames soient complètement à l'arrêt avant de retirer le bac de ramassage.
- Tondez exclusivement à la lumière du jour ou sous un bon éclairage artificiel.
- Ne faites pas tourner le moteur dans un espace confiné où les fumées toxiques de monoxyde de carbone peuvent s'accumuler.
- Si possible, évitez d'utiliser la tondeuse lorsque l'herbe est humide; une mauvaise prise au sol peut vous faire glisser, tenez fermement le guidon et marchez, ne courez jamais.
- Débrayez le mécanisme d'autopropulsion avant de démarrer le moteur.

- Remplacez les silencieux défectueux.
- Portez toujours des lunettes avec protections latérales lorsque vous utilisez la tondeuse.
- Retirez les obstacles (pierres, branches...).
- Prenez garde aux trous, ornières et bosses. L'herbe haute peut dissimuler des obstacles.
- Ne tondez pas près de fossés ou de talus. L'opérateur pourrait perdre l'équilibre.
- Ne tondez pas sur des pentes excessivement abruptes.
- N'oubliez pas que l'opérateur ou l'utilisateur est responsable des accidents ou dangers encourus aux personnes ou à leurs biens.



- Lorsque des enfants pénètrent dans la zone de travail, restez vigilant et coupez le moteur.
- Pour les machines rotatives à roues, tondez perpendiculairement à la pente, jamais en montant ou en descendant.
- Interdisez aux enfants et aux personnes non familiarisées avec ces instructions d'utiliser la tondeuse à gazon. La réglementation locale peut limiter l'âge de l'opérateur.
- **AVERTISSEMENT**—L'essence est hautement inflammable.
  - stockez le carburant dans des conteneurs spécialement conçus à cet effet ;
  - faites l'appoint de carburant à l'extérieur exclusivement et ne fumez pas pendant l'opération ;
  - faites l'appoint de carburant avant de démarrer le moteur. Ne retirez jamais le couvercle du réservoir de carburant et ne faites jamais l'appoint lorsque le moteur tourne ou qu'il est chaud ;
  - en cas d'éclaboussures d'essence, n'essayez pas démarrer le moteur avant d'avoir éloigné la machine de la zone concernée et prévenez toute source d'ignition tant que les vapeurs d'essence ne sont pas dissipées ;
  - revisez fermement les bouchons des bidons et du réservoir de carburant ;
- Avant d'utiliser la machine, vérifiez à l'œil nu si les lames, les boulons de lame et les couteaux ne sont pas usés ou endommagés. Remplacez les lames et les boulons usés ou endommagés sous forme d'ensembles pour préserver l'équilibre.
- Ne touchez jamais aux dispositifs de sécurité. Vérifiez régulièrement leur bon fonctionnement.
- Évitez l'accumulation d'herbe, de feuilles et autres débris dans la machine. Nettoyez les éclaboussures d'huile et de carburant. Faites refroidir la machine avant de la ranger.
- Redoublez de prudence quand vous changez de direction dans une pente.
- N'essayez jamais de régler la hauteur des roues pendant que le moteur tourne.
- Les composants du bac de ramassage peuvent s'user, être endommagés et se détériorer, ce qui risque d'engendrer une projection de pièces ou d'objets. Vérifiez régulièrement les composants et remplacez-les si nécessaire au moyen de pièces recommandées par le fabricant.
- Les lames de la tondeuse sont tranchantes et peuvent engendrer des coupures. Emballez la (les) lame(s) et soyez extrêmement prudent lorsque vous devez intervenir sur ces pièces.
- Ne modifiez pas le réglage du régulateur du moteur et ne faites pas tourner le moteur à un régime excessif.
- Soyez particulièrement prudent quand vous tondez en reculant ou en tirant la tondeuse vers vous.
- Arrêtez la (les) lame(s) pour incliner la tondeuse à des fins de transport, pour parcourir des surfaces autres que du gazon et pour transporter la machine vers/depuis la zone à tondre.
- Désembrayez les lames et la traction avant de mettre le moteur en marche.
- Démarrez le moteur prudemment et conformément aux instructions en éloignant suffisamment les pieds de la (des) lame(s).
- N'inclinez pas la tondeuse pour démarrer le moteur, sauf si cela s'avère nécessaire. Dans ce cas, ne l'inclinez pas au-delà du strict minimum et ne levez que la partie la plus éloignée de l'opérateur.
- Ne vous positionnez pas devant la goulotte d'évacuation quand vous démarrez le moteur.
- Ne soulevez et ne transportez jamais la tondeuse quand le moteur tourne.
- Diminuez la manette des gaz pendant l'arrêt du moteur et si celui-ci est équipé d'un robinet de coupure, fermez l'alimentation en carburant quand vous avez terminé de tondre.
- Avancez lentement si vous utilisez un siège arrière.

#### **MONTAGE / AVANT L'UTILISATION**

Lisez intégralement les présentes instructions et le présent manuel avant de monter ou d'utiliser votre nouvelle tondeuse.

**IMPORTANT:** Cette tondeuse est livrée **SANS HUILE NI ESSENCE** dans le moteur.

Votre nouvelle tondeuse a été montée et testée en usine.

#### **DÉBALLAGE DE LA TONDEUSE**

Faites rouler la tondeuse hors du carton et examinez minutieusement si des pièces détachées sont encore dans le carton.

#### **INSTALLATION DES ACCESSOIRES**

Votre tondeuse a été livrée prête à l'emploi pour un usage avec bac de ramassage à l'arrière.

#### **INSTALLATION DE VOTRE TONDEUSE**

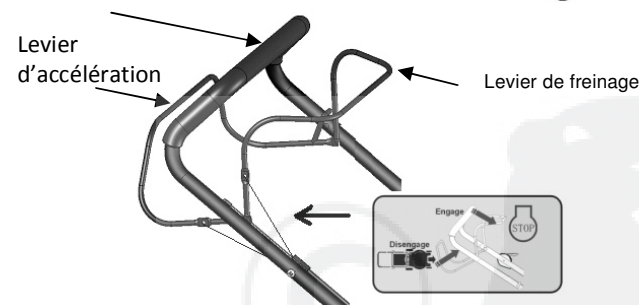
**IMPORTANT:** Déployez soigneusement le

guidon de manière

à ce qu'il ne pince ni n'endommage les câbles de commande.

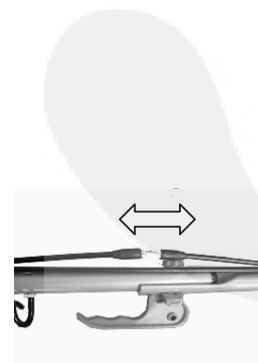
1. Levez le guidon jusqu'à ce que sa section inférieure se verrouille en position de tonte.

2. Retirez le rembourrage de protection, relevez la section supérieure du guidon et verrouillez-la



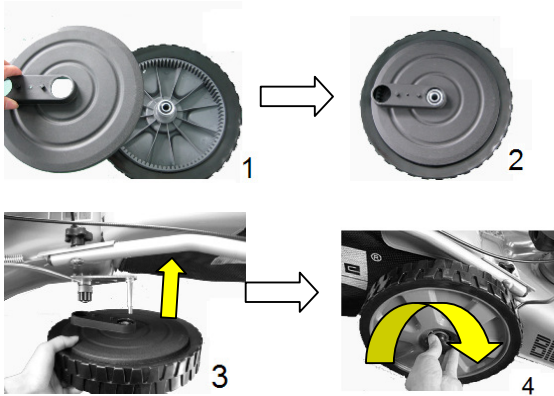
à la section inférieure au moyen des molettes prévues à cet effet.

3. Retirez le rembourrage du guidon en tenant la poignée de sécurité contre la partie supérieure du guidon.



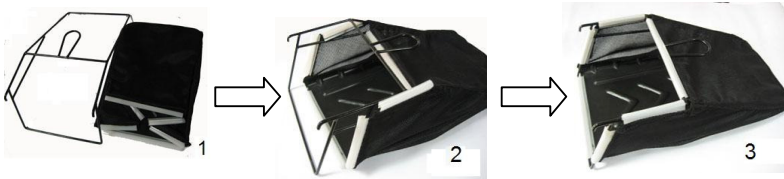
La sensibilité de l'embrayage dépend du degré de serrage de l'écrou.

### Assemblage des roues



### Instructions de montage du bac de ramassage

1. Sortez le bac de ramassage et son support métallique du carton d'emballage.
2. Insérez le support métallique dans le bac de ramassage en veillant à ce que la poignée reste à l'extérieur.
3. Fixez la housse en plastique au support métallique.



### Fonctionnement

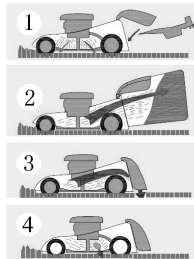
**Levier de freinage** –doit être maintenu contre le guidon pour démarrer le moteur.  
Relâchez-le pour arrêter le moteur.

**Poignée de démarrage**- permet de démarrer le moteur.

**Levier de traction** - permet d'activer  
l'autopropulsion de la tondeuse.

### Domaine d'application

- ①.Couper l'herbe et la déposer sur la pelouse
- .Couper l'herbe et la récupérer dans le bac de ramassage
- .Couper l'herbe et l'expulser vers l'arrière
- .Couper l'herbe et l'éjecter de côté



### Paillage

1. L'installation et le retrait des accessoires doivent toujours être effectués avec le moteur éteint.
2. Assurez-vous de la stabilité des accessoires de paillage après les avoir installés.
3. Seules les plaques de paillage originales du fabricant sont autorisées.
4. Evitez de traiter en même temps une quantité d'herbe excessive pour éviter que le mécanisme de tonte et le moteur ne soient surchargés. Vous traiterez une plus grande quantité d'herbe en réduisant la vitesse de la propulsion.

### Assemblages des roues

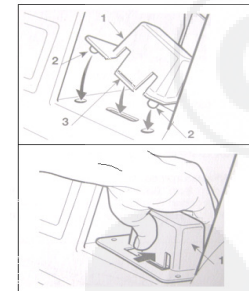
Mettez les chicanes et soulevez (1), visez (2) le trou rond du dessous, et engagez le crochet d'auto-verrouillage.

### Désassemblage

Appuyez fermement (3) avec le pouce au centre, puis défaites la plaque de paillage.

### Accrocher le bac de ramassage

Soulevez la chicane et accrochez le bac de ramassage de la manière indiquée sur l'illustration.



### COMMANDE D'ENTRAINEMENT

- On commande l'avancée de la machine en appuyant sur la barre de commande contre la poignée et en poussant el levier de commande vers l'avant jusqu'à entendre un déclic ; relevez ensuite le levier.

- L'avancée cessera lorsque la barre de commande sera relâchée.

Pour arrêter le mouvement avant sans arrêter le moteur, relâchez la barre de commande jusqu'à ce que la commande d'entraînement ne se désengage. Tenez la barre de commande contre la poignée pour continuer à tondre sans activer l'autopropulsion.

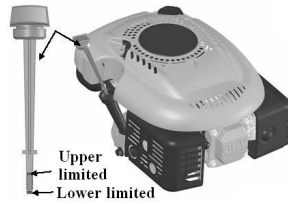
## RÉGLAGE DE LA HAUTEUR DE COUPE

Levez les roues pour une coupe haute et abaissez-les pour une coupe basse. Réglez la hauteur de coupe en fonction de vos besoins. La position intermédiaire convient à la plupart des situations.

## FAITES L'APPOINT D'HUILE AVANT DE DÉMARRER LE MOTEUR.

Avant chaque utilisation, vérifiez le niveau d'huile et, si nécessaire, faites l'appoint au moyen d'huile pour moteur (500ml SAE30).

### VALVE DE REMPLISSAGE D'HUILE/JAUGE D'HUILE



Votre tondeuse est livrée sans huile dans le moteur. Pour savoir quel type d'huile et quel indice de viscosité utiliser, référez-vous au paragraphe « MOTEUR » dans la section du présent manuel consacrée à l'entretien.

**⚠ ATTENTION:** N'EXCÉDEZ PAS le niveau d'huile recommandé, faute de quoi une fumée importante se dégagera du silencieux au démarrage.

1. Assurez-vous que la tondeuse est à niveau.
2. Retirez la jauge de la valve de remplissage d'huile.
3. Insérez et vissez la jauge.

### IMPORTANT:

- Vérifiez le niveau d'huile avant chaque utilisation. Faites l'appoint si nécessaire. Remplissez jusqu'à ce que le niveau atteigne la marque FULL située sur la jauge.
- Remplacez l'huile toutes les 50 heures de fonctionnement ou à chaque début de saison. En environnement sale ou poussiéreux, l'huile devra peut-être être remplacée plus souvent. Référez-vous au chapitre « REMPLACEMENT DE L'HUILE MOTEUR » dans la section du présent manuel consacrée à l'entretien.

### PLEIN DE CARBURANT

- Faites le plein jusqu'au bas du goulot de remplissage du réservoir. N'excédez pas ce niveau. Utilisez de l'essence sans plomb neuve et propre. Ne mélangez pas d'huile et d'essence. Achetez du carburant en quantité pouvant être consommée dans les 30 jours afin d'en garantir la fraîcheur.

**⚠ ATTENTION:** Essayez les éclaboussures éventuelles d'huile ou de carburant. N'entreposez pas la machine, évitez les éclaboussures et n'utilisez pas d'essence à proximité d'une flamme nue.

### BOUCHON DU RÉSERVOIR



**⚠ ATTENTION:** Les carburants mélangés à de l'alcool (appelés carburo) ou utilisant de l'éthanol ou du méthane peuvent attirer l'humidité, ce qui risque d'entraîner une séparation ou la formation d'acides durant l'entreposage. Les gaz acides peuvent endommager le circuit de carburant du moteur pendant l'entreposage. Pour prévenir tout problème de moteur, purgez le circuit de carburant avant d'entreposer la machine pour 30 jours ou plus. Videz le réservoir de carburant, démarrez le moteur et laissez-le tourner jusqu'à ce que les conduites de carburant et le carburateur soient purgés. Utilisez du carburant neuf pour la saison suivante. Référez-vous aux instructions d'entreposage pour toute information complémentaire. Ne versez en aucun cas des produits de nettoyage pour moteur ou carburateur dans le réservoir de carburant, faute de quoi la tondeuse pourrait être définitivement hors d'usage. **DÉMARRAGE DU MOTEUR**

Avant de démarrer le moteur, assurez-vous que la bougie et la machine disposent d'une quantité suffisante d'huile et d'essence.

**REMARQUE :** Étant donné que le moteur est recouvert de revêtements de protection, une petite quantité de fumée peut se former lors de la première utilisation du produit. C'est tout à fait normal.

Maintenez la poignée de protection contre le guidon et tirez rapidement sur la poignée de démarrage. Ne laissez pas le câble de démarrage retourner brusquement dans sa position initiale.

**REMARQUE :** Par temps plus froid, il peut être nécessaire de répéter les premières étapes.

### ARRÊT DU MOTEUR

- Pour arrêter le moteur, relâchez la poignée de sécurité.

**⚠ AVERTISSEMENT!** La lame continue de tourner pendant quelques secondes après l'arrêt du moteur. Débranchez la bougie d'allumage lorsque la tondeuse est laissée sans surveillance.

### ASTUCES

- Dans certaines circonstances, par exemple lorsque l'herbe est très haute, il peut être nécessaire d'augmenter la hauteur de coupe afin de réduire l'effort nécessaire pour pousser la tondeuse, d'éviter une surcharge du moteur ou de permettre le découpage de touffes d'herbe. Il peut également être nécessaire de réduire la vitesse et/ou d'effectuer un second passage sur la zone à tondre.
- Pour les endroits extrêmement difficiles à tondre, réduisez la largeur de coupe en repassant partiellement sur la rangée précédente et tondez lentement.
- De la saleté et de la poussière peuvent se loger dans les orifices du bac de ramassage en tissu, ce qui a pour conséquence une quantité moins importante d'herbe ramassée. Pour éviter ce phénomène, arrosez régulièrement le bac de ramassage et faites-le sécher avant utilisation.
- Veillez à ce que la partie supérieure du moteur, autour du démarreur, reste propre et exempte d'herbe. Cela facilitera l'aération du moteur et en allongera la durée de vie.

### • ENTRETIEN

**IMPORTANT - Un entretien régulier et minutieux est essentiel pour préserver dans le temps le niveau de sécurité ainsi que les performances d'origine de la machine.**

- 1) Maintenez tous les écrous, vis et boulons serrés pour être certain que l'équipement est en parfait état de marche. Un entretien régulier est capital pour la sécurité et les performances.

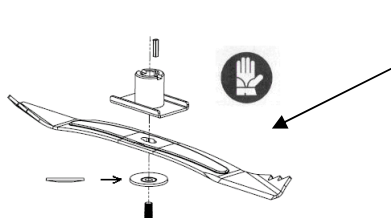
- 2) N'entrez jamais une machine contenant du carburant dans un bâtiment où les vapeurs peuvent atteindre une flamme nue, une étincelle ou une source de chaleur intense.
- 3) Laissez refroidir le moteur avant d'entreposer la machine dans un endroit fermé.
- 4) Pour réduire les risques d'incendie, éliminez l'herbe, les feuilles et les excès de graisse du moteur, du silencieux d'échappement, du compartiment de la batterie et de la zone de stockage de l'essence. Ne laissez pas de récipients contenant de l'herbe coupée dans une pièce.
- 5) Pour votre sécurité, remplacez les pièces usées ou endommagées. Pour des raisons de sécurité, n'utilisez pas la machine avec des pièces usées ou endommagées. Il convient de remplacer les pièces et non de les réparer. Des pièces de qualité différente peuvent endommager la machine et compromettre votre sécurité.
- 6) Si vous devez vidanger le réservoir de carburant, faites-le à l'extérieur et attendez que le moteur soit froid.
- 7) Pour démonter ou remonter la lame, utilisez des gants de travail très résistants.
- 8) Vérifiez l'équilibrage de la lame après l'avoir aiguisée.
- 9) Contrôlez régulièrement que la protection à fermeture automatique ainsi que le bac de ramassage ne présentent aucune trace d'usure ou de dommages.
- 10) Pour manipuler, transporter ou basculer la machine, veillez à :
  - porter des gants de travail très résistants ;
  - saisir la machine par les points offrant une prise sûre, en tenant compte du poids et de sa répartition.

#### NETTOYAGE

Nettoyez soigneusement la machine avec de l'eau après chaque tonte ; retirez l'herbe et la boue accumulées à l'intérieur du carter afin d'éviter qu'elles ne sèchent et ne rendent difficile le démarrage suivant. La peinture à l'intérieur du carter peut s'écailler avec le temps en raison de l'action abrasive provoquée par la tonte ; le cas échéant, effectuez rapidement les retouches au moyen d'une peinture antirouille de manière à prévenir la formation de rouille et la corrosion du métal. Une ou deux fois par an, démontez le boîtier de transmission en retirant les vis et nettoyez la transmission et les courroies d'entraînement au moyen d'une brosse ou d'air comprimé. Une fois par saison, nettoyez l'intérieur des roues d'entraînement. Démontez les deux roues. Nettoyez l'engrenage et la rondelle d'engrenage au moyen d'une brosse ou d'air comprimé.

#### REMPACEMENT DES LAMES

Pour remplacer la lame, retirez la vis.  
Purgez le réservoir d'huile avant de démonter la lame



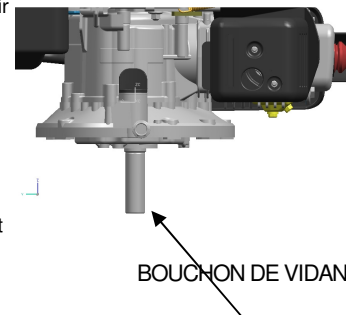
GGT 65Mn  
Y01202

Remontez la lame comme présenté sur l'illustration. Serrez la vis de manière appropriée. Couple de serrage 40 Nm. Lorsque vous changez la lame, veillez à également remplacer la vis.

#### Remplacement de l'huile

Le bouchon de vidange se trouve sous le moteur. Préparez un récipient pour recueillir l'huile et retirez le bouchon de vidange. Une fois l'huile purgée, remettez le bouchon de vidange en vous assurant que la rondelle est en place et essuyez les éclaboussures éventuelles.

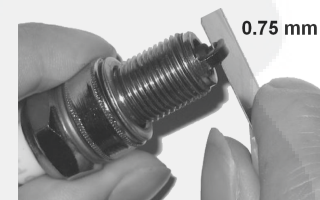
Utilisez de l'huile SAE30. Lorsque la jauge repose sur le goulot de remplissage (donc qu'elle n'est pas vissée), le niveau d'huile doit se situer entre les marques min et max de la jauge. Évitez tout remplissage excessif.



Démarrez le moteur et faites-le tourner brièvement. Arrêtez le moteur, attendez une minute et vérifiez le niveau d'huile. Faites l'appoint si nécessaire.

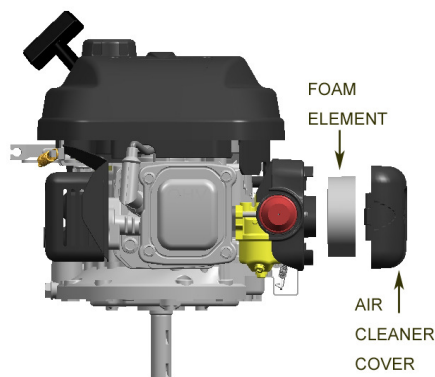
#### Bougie d'allumage

Une fois le moteur refroidi, retirez la bougie d'allumage au moyen de la clé à broche fournie et nettoyez-la au moyen d'une brosse métallique. Fixez l'interstice à 0,75 mm ( 0,030 ») au moyen d'une jauge d'épaisseur. Remettez en place la bougie d'allumage en veillant à ne pas la serrer de manière excessive.



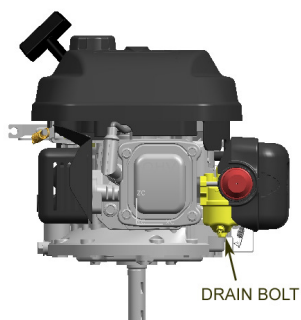
## Filtre à air

Enlevez le cache du filtre à air et retirez l'élément filtrant. Pour éviter que des objets ne pénètrent dans l'arrivée d'air, remettez le cache du filtre à air.



## VIDANGE DU RÉSERVOIR DE CARBURANT ET DU CARBURATEUR

1. Placez un conteneur à essence approuvé sous le carburateur et utilisez un entonnoir pour éviter les fuites de carburant.
2. Retirez le boulon de vidange, puis déplacez le robinet de carburant sur la position ON.
3. Après avoir vidangé le carburant dans le conteneur, réinstallez le boulon de vidange et la rondelle. Serrez fermement le boulon de vidange.



## CALENDRIER DES ENTRETIENS

PÉRIODICITÉ D'ENTRETIEN ORDINAIRE (4)		Avant chaque utilisation	Le premier mois ou	Tous les 3 mois ou	Tous les 6 mois ou	Tous les ans ou	Tous les deux ans	Page	
ÉLÉMENT Action à exécuter à chaque périodicité mensuelle ou horaire indiquée, en fonction de ce qui survient en premier.			toutes les 5 heures	toutes les 25 heures	toutes les 50 heures	toutes les 100 heures	ou toutes les 250 heures		
Huile moteur	Contrôle	O						10	
	Remplacement		O		O(2)				
Filtre à air	Contrôle	O						11	
	Remplacement					O			
Bougie de	Contrôle-Réglage					O		10	
	Remplacement						O	10	
Plaquette du frein de volant (types A)	Contrôle				O			Manuel d'atelier	
Réservoir de carburant et filtre	Nettoyez					O(3)		Manuel d'atelier	
Tuyau de carburant	Contrôle	Tous les 2 ans (remplacez si nécessaire) (3)							Manuel d'atelier
Jeu de soupape	Contrôle-Réglage					O(3)		Manuel d'atelier	
Chambre de combustion	Nettoyez	Toutes les 200 heures (3)							

## DÉPANNAGE

LE MOTEUR NE DÉMARRE	Cause possible	Correction
1. Contrôlez le carburant.	Manque de carburant.	Faites l'appoint de carburant.
	Mauvais carburant, moteur entreposé sans traiter ni vidanger l'essence ou bien appoint de carburant erroné.	Vidangez le réservoir de carburant et le carburateur (p. 5). Faites l'appoint d'essence
2. Retirez et vérifiez la bougie d'allumage.	Bougie défectueuse, encrassée ou pas correctement espacée.	Remplacez la bougie (p. 8).
	La bougie est imbibée de carburant (moteur noyé).	Séchez et réinstallez la bougie.
Confiez le moteur à un technicien d'entretien autorisé ou consultez le manuel d'atelier.	Filtre de carburant colmaté, dysfonctionnement du carburateur, dysfonctionnement de l'allumage, colmatage de soupape, etc.	Remplacez ou réparez les composants défectueux comme requis.



LE MOTEUR MANQUE	Cause possible	Correction
1. Contrôlez le filtre à air	Les éléments du filtre à air sont colmatés.	Nettoyez ou remplacez les éléments du filtre à air
2. Contrôlez le carburant.	Mauvais carburant, moteur entreposé sans traiter ni vidanger l'essence ou bien appoint de carburant erroné.	Vidangez le réservoir de carburant et le carburateur (p. 5). Faites l'appoint
3. Confiez le moteur à un technicien d'entretien autorisé ou consultez le manuel d'atelier.	Filtre de carburant colmaté, dysfonctionnement du carburateur, dysfonctionnement de l'allumage, colmatage de soupape, etc.	Remplacez ou réparez les composants défectueux comme requis.

### Spécifications de réglage fin

ÉLÉMENT	CARACTÉRISTIQUES	ENTRETIEN
Espacement de la bougie	0,028 - 0,031 pouces (0,7 - 0,8 mm)	Référez-vous à la page 8.
Jeu de soupape (à froid)	INT.: 0,06 ± 0,02 mm EXT.: 0,08 ± 0,02 mm	Voir le revendeur agréé
Autres caractéristiques	Aucun autre réglage n'est requis.	

### ENTREPOSAGE

La même essence ne peut rester plus d'un mois dans le réservoir. Nettoyez soigneusement la tondeuse et rangez-la à l'intérieur, dans un endroit sec.

### ENVIRONNEMENT

Afin de protéger l'environnement, nous vous recommandons d'apporter toute l'attention nécessaire aux points suivants:

- Utilisez toujours de l'essence pure sans plomb.
- Utilisez toujours un entonnoir et/ou un bidon d'essence avec contrôle de niveau afin d'éviter les éclaboussures lorsque vous faites le plein.
- Ne remplissez pas complètement le réservoir.
- N'excédez pas le niveau requis d'huile moteur.
  - Lorsque vous remplacez l'huile, veillez à ce que toute l'huile usagée soit collectée. Évitez les éclaboussures. Apportez l'huile usagée dans un centre de recyclage
  - Ne jetez pas les filtres à huile usagés dans une poubelle. Apportez-les dans un centre de recyclage.
  - Remplacez les silencieux s'ils sont endommagés. Utilisez toujours des pièces de rechange originales pour vos réparations.
- Demandez systématiquement de l'aide à un professionnel pour les réglages du carburateur.
- Nettoyez le filtre à air conformément aux instructions.
- Lorsqu'après de nombreuses années de service, votre machine doit être remplacée

### SYMBOLES

Les symboles suivants se trouvent sur la machine pour vous rappeler le soin et l'attention nécessaires lorsque vous l'utiliserez. Ils signifient:



Important: référez-vous au manuel de l'utilisateur.



Avertissement ! Maintenez les mains et les pieds à l'écart du carter lorsque la machine est en fonctionnement.



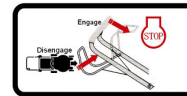
Dégagez la zone à tondre et maintenez les enfants et autres personnes à une distance de sécurité suffisante de la machine.



Avertissement ! Éloignez les spectateurs.



Lames tranchantes, risque de coupure au niveau des doigts et des orteils, retirez la bougie d'allumage avant tout entretien.



faire avancer et arrêter la tondeuse

ou qu'elle n'est plus nécessaire, nous vous recommandons de la retourner à votre distributeur à des fins de recyclage.

Contrôlez fréquemment l'usure et l'état du bac de ramassage.

### INTERVENTIONS

Vous trouverez des pièces de rechange originales auprès d'ateliers d'entretien ou de nombreux distributeurs. Nous vous recommandons d'apporter la machine dans un centre agréé pour réaliser l'entretien annuel et faire contrôler les équipements de sécurité. Pour les travaux de réparation et pièces détachées, contactez le distributeur auprès duquel vous avez acheté la machine.

Le code d'essais acoustiques est EN 3744 Méthode d'ingénierie (catégorie 2)

Le code d'essai des vibrations est EN 1033 pour tondeuses manuelles.