



Geräte für Haus und Garten



THERMOFLAMMBIO BASIC
THERMOFLAMMBIO CLASSIC
THERMOFLAMMBIO COMFORT

- DE Betriebsanleitung
GB Instructions for use
FR Mode d'emploi
NL Gebruiksaanwijzing
IT Istruzioni per l'uso
ES Instrucciones de uso
PT Instruções de utilização
DK Betjeningsvejledning
SV Bruksanvisning
NO Bruksanvisning
FI Käyttöohje
CZ Návod k obsluze
TR Kullanım kılavuzu
RU Инструкция по эксплуатации
GR Οδηγίες χρήσης

Symbolik in dieser Anleitung

- GEFAHR! Ein Warnhinweis dieser Gefahrenstufe kennzeichnet eine drohende gefährliche Situation. Befolgen Sie zu diesem Warnhinweis die Anweisungen, um Lebensgefahr oder schwerste Verletzungen zu vermeiden.
WARNUNG! Ein Warnhinweis dieser Gefahrenstufe kennzeichnet eine mögliche gefährliche Situation. Befolgen Sie zu diesem Warnhinweis die Anweisungen um die Gefahr von Verletzungen zu vermeiden.
ACHTUNG! Ein Warnhinweis dieser Gefahrenstufe kennzeichnet einen möglichen Sachschaden. Befolgen Sie zu diesem Warnhinweis die Anweisungen um Sachschäden zu vermeiden.
Hinweis! Ein Hinweis kennzeichnet zusätzliche Informationen oder Abbildungen, die Ihnen die Bedienung und das Verständnis für das Gerät erleichtern sollen.

Wichtige Sicherheitshinweise

- Die Betriebsanleitung vermittelt Ihnen wichtige Sicherheitshinweise und Informationen, die zum einwandfreien Betrieb des Gerätes erforderlich sind! Die Anleitung vollständig lesen, aufbewahren und ggf. an Nachbesitzer weitergeben! Beachten Sie ebenfalls die Sicherheitshinweise auf der Gaskartusche!
Alle Sicherheitshinweise dienen stets auch Ihrer persönlichen Sicherheit!
Dieses Gerät entspricht den anerkannten Regeln der Technik und den einschlägigen Sicherheitsbestimmungen!
Dieses Gerät ist nicht dafür bestimmt, durch Personen (einschließlich Kinder) mit eingeschränkten physischen, sensorischen oder geistigen Fähigkeiten oder mangels Erfahrung und/oder mangels Wissen benutzt zu werden, es sei denn, sie werden durch eine für ihre Sicherheit zuständige Person beaufsichtigt oder erhalten von ihr Anweisungen, wie das Gerät zu benutzen ist.
Verwenden Sie das Gerät bestimmungsgemäß und beachten Sie die TRF (Technische Regel Flüssigkeit).
Das Tragen von Schutzhandschuhen wird empfohlen.
Das Gerät nicht in der Nähe von Kindern betreiben.
Das Gerät sollte nur bis zu einer Außentemperatur von bis zu -2° C betrieben werden.
Das Gerät ist nicht für unbeaufsichtigten Betrieb geeignet.
Die Gaskartusche ist nicht nachfüllbar.
Dieses Gerät darf ausschließlich nur mit Original GLORIA Butan/Propan-Gaskartuschen des Typs CGV330L verwendet werden, Best.-Nr. / Art.-Nr.: 727 031.0000. Es kann gefährlich sein, andere Gasbehälter zu benutzen. Reparaturen an diesem Gerät sind nur durch die GLORIA-Servicestellen durchzuführen. Ersatzteile sollten Sie bei Ihrem Fachhändler bestellen. Soweit nicht vorrätig, besorgt er diese schnellstens.
ACHTUNG! Wir weisen ausdrücklich darauf hin, dass wir nach dem Produkthaftungsgesetz nicht für durch unser Gerät hervorgerufene Schäden einzustehen haben, sofern diese durch unsachgemäße Reparatur verursacht oder bei einem Teileaustausch nicht GLORIA-Original-Teile verwendet werden und die Reparatur nicht vom Kundenservice oder dem autorisierten Fachmann durchgeführt worden sind. Dieses gilt auch für Zubehörteile.

Vorhersehbarer Missbrauch

Das Gerät ist nicht als Wärmespender im Hausbereich für Rasen und Blumenbeete oder für andere, als die hier angegebenen Verwendungsbereiche geeignet. Gerät nicht bei nasser Witterung verwenden.

Verhalten im Gefahrrfall

Brandbekämpfung, sofern gefahrlos, mit Feuerlöscher. Durch Brand gefährdete Dosen oder Gaskartuschen, wenn möglich aus dem Gefahrenbereich entfernen.

Technische Daten

Table with 2 columns: Parameter (e.g., Länge, Gasart, Flammegegel) and Value (e.g., 840 mm, Butan/Propan-Gemisch, ca. 27 mm).

Inbetriebnahme

- GEFAHR! Lebensgefahr durch Brand- und Explosion! Beachten Sie daher nachfolgende Sicherheitshinweise:
- Gerät nur im Freien in Betrieb nehmen.
- offene Flamme niemals auf brennbare oder explosive Stoffe richten.
- nach mehrmaligen Fehlversuchen beim Zünden der Flamme, Ventil schließen, Warten bis das ausgeströmte Gas verflogen ist und dann Flamme neu zünden.

Vorgang

- Vor dem Zusammenbau prüfen, ob der O-Ring im Ventiltengewinde vorhanden ist, siehe Abb. 1.
Das Ventil schließen. Dazu den schwarzen Ventilknopf in Drehrichtung rechts ganz zu drehen (Uhrzeigersinn), siehe Abb. 2. Nur handfest andrehen.
Gaskartusche in Drehrichtung rechts (im Uhrzeigersinn vom Boden der Kartusche aus gesehen) einschrauben und darauf achten, dass die Gaskartusche richtig verschraubt wird, siehe Abb. 3. Nur handfest andrehen.
Das Ventil öffnen. Dazu den schwarzen Regelknopf in Drehrichtung links bis zum Anschlag auf drehen, siehe Abb. 4.
ACHTUNG! Bei nicht komplett geöffnetem Ventil kann es zu einem Rückschlag der Flamme kommen.
Im sicheren Bereich den Stab nach unten und vom Körper weg halten. Den Zündkopf der piezoelektrischen Zündung drücken, siehe Abb. 4 / 5.
Bei Modell THERMOFLAMMBIO BASIC, Flamme mit langem Kaminstreichholz zünden, siehe Abb. 6.
Den Stab in einer Höhe von ca. 3 cm über den Boden hin- und herbewegen.

WARNUNG! Verbrennungsgefahr durch heiße Geräteteile!

- Beachten Sie daher nachfolgende Sicherheitshinweise:
- Ventil im Betrieb immer komplett öffnen, ansonsten besteht die Gefahr das die Flamme in das Handrohr zurückschlägt.
- Brennergehäuse während des Betriebs nicht berühren.
- Im Betrieb befindliches Gerät nicht auf den Boden abstellen.
- Halten Sie die vier Luftzuführbohrungen nie mit der Hand verschlossen und achten Sie unbedingt darauf, dass sich die blaue Kunststoffummantelung nie über die vier Luftzuführbohrungen schiebt (siehe Abb. 7). Beim Verschieben der vier Luftzuführbohrungen tritt die Flamme bis in das Handrohr zurück, wodurch das Gerät übermäßig erhitzt und beschädigt wird.
Während der Inbetriebnahme darauf achten, dass das Gerät vor dem Körper geführt und die Gaskartusche senkrecht nach unten gehalten wird.

Außerbetriebnahme

- Ventil schließen, wenn Sie das Gerät ausser Betrieb nehmen wollen.

Benutzerhinweise!

- Bei längerem Gebrauch des Gerätes kann der Druck der Gaskartusche so stark abfallen, dass die Flamme kleiner wird oder erlischt. In diesen Fall warten, bis die Gaskartusche die Raumtemperatur von +20° C bis +25° C wieder erreicht hat.
Das Gerät eignet sich besonders zur Unkrautbeseitigung.
Der Einsatz des Gerätes ist am wirkungsvollsten, wenn die Pflanze einen hohen Saftgehalt hat. Der günstigste Zeitpunkt zur Behandlung des Wildwuchses ist im Frühjahr. Die Wirkung ist um so intensiver, je junger der Wildwuchs ist. Der Erfolg der Maßnahme ist aber nicht sofort sichtbar. Die Empfindlichkeit der Pflanzen auf die Wärmestrahlung zeigt sich nicht sofort. Grundsätzlich gilt: weichblättrige Sämlinge reagieren am empfindlichsten, das heißt, sie sind nach einmaliger Behandlung nicht mehr lebensfähig. Bei entsprechend langer Einwirkungsdauer lassen sich auch Sämlinge mit festem Laub 100%ig beseitigen.
Ältere Pflanzen mit harten Blättern, wie beispielsweise Disteln, trocken frühestens nach mehrmaliger Behandlung in Abständen von ein bis zwei Wochen aus. Hartlaubige Gräser sind außerordentlich robust und verlangen eine relativ lange Wärmeeinwirkung.
Mit dem Gerät sollten möglichst nur Flächen mit niedrigen Pflanzen behandelt werden. Ist der Wildwuchs erst einmal sehr hoch, muß zuerst gemäht werden. Die Wirkung ist hier jedoch geringer, da das Laub härter ist und in unterirdischen Organen mehr Reservestoffe eingelagert werden als bei Jungpflanzen.
In der Anfangsphase muss die Behandlung der mit Wildwuchs durchwachsenen Flächen kurzfristig bis zu 5 mal wiederholt werden. Erst dann stellt sich ein bleibender Erfolg ein. Später genügt 2 malige Behandlung pro Monat.
Das Unkraut braucht nur erwärmt werden. Ein Verbrennen ist nicht notwendig. Die Zellen der Blätter trocknen auf diese Weise aus und das Unkraut stirbt ab.
Bestimmte Unkrautarten erfordern eine wiederholte Behandlung.
Sollten während des Betriebes Störungen auftreten, so ist immer zuerst das Ventil zu schließen und die Gaskartusche herauszudrehen.

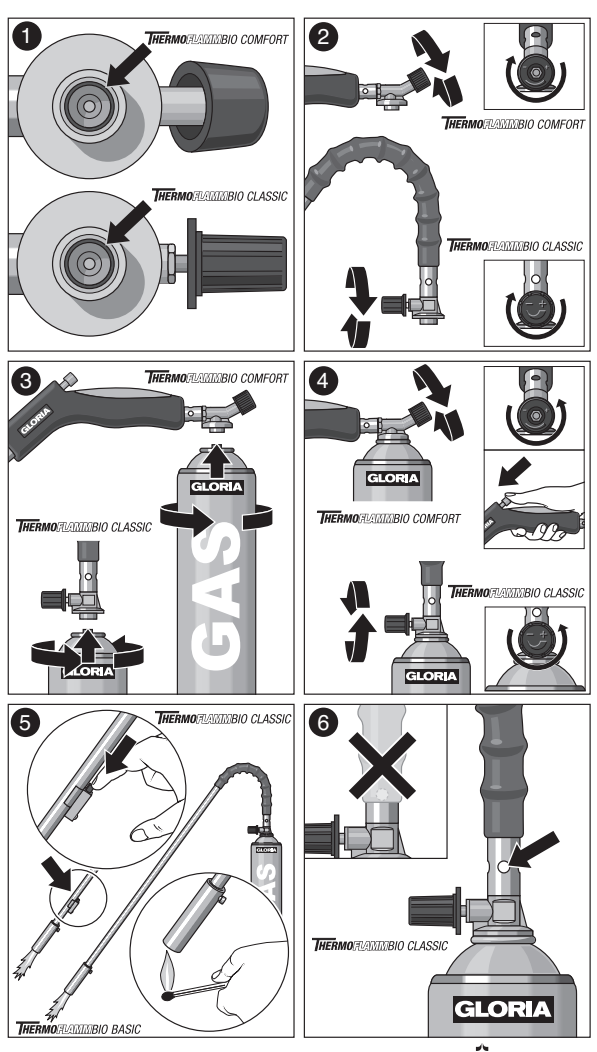
Wartung und Lagerung

- Das Gerät bedarf keiner besonderen Pflege. Achten Sie darauf, dass die O-Ringe zwischen Gerät und Gaskartusche vorhanden und in gutem Zustand sind, bevor Sie die Gaskartusche anschließen.
Die O-Ringe sind auszutauschen, wenn sie beschädigt sind, oder Undichtigkeiten vorliegen.
Das Gerät mit demontierter Gaskartusche muss trocken gelagert werden, möglichst unter Verschluss, und für Kinder unzugänglich sein.

Entsorgung

- Gaskartusche vollständig entleeren und über das duale Wertstoffsystem entsorgen.
Gaskartusche nicht gewaltsam öffnen.

Technische Änderungen vorbehalten!



GEFAHR! Lebensgefahr durch Brand- und Explosion!

- Durch unsachgemäßen Gebrauch von Gerät oder Gaskartusche besteht Lebensgefahr! Beachten Sie daher die Sicherheitshinweise auf der Gaskartusche als auch die nachfolgenden Sicherheitshinweise:
- Hochentzündlich! Die Gaskartusche steht unter Druck. Vor Sonnenbestrahlung und Temperaturen über 50° C schützen. Auch nach Gebrauch nicht gewaltsam öffnen oder verbrennen.
- Nicht gegen Flamme oder auf glühenden Gegenstand richten. Von Zündquellen fernhalten. Nicht rauchen. Darf nicht in Hände von Kindern gelangen.
- Nicht in der Nähe von Heizkörpern lagern.
- Das Gerät nur im Freien benutzen. Niemals das Gerät in der Garage oder an Orten, wo evtl. Benzin oder leicht brennbare Stoffe gelagert sind, benutzen.
- Leere Gaskartusche niemals anbohren, anstecken oder verbrennen (auch keine leeren Kartuschen).
- Gaskartusche niemals bei offenem Feuer wechseln.
- Bei Gasgeruch, Gerät sofort abstellen (Ventil schließen) und auf Leckagen überprüfen. Zur Sicherstellung, dass keine Leckage vorhanden ist, bestreichen Sie die Verbindungsstelle Gaskartusche/Gerät sowie das Ventillagehäuse mit lauwarmem Seifenwasser ein. Bilden sich keine Blasen, so ist das Gerät auf keinen Fall in Betrieb zu nehmen. Die Gaskartusche ist dann sofort vom Gerät zu trennen.
Das Gerät sollte anschließend von einem Sachkundigen oder Fachbetrieb auf eventuelle Ursachen hin überprüft werden. Suchen Sie die Undichtigkeiten niemals mit einer Flamme und niemals in geschlossenen Räumen!

WARNUNG! Verbrennungsgefahr durch heiße Geräteteile oder offener Flamme!

- Teile des Gerätes können während des Gebrauchs sehr heiß werden und zu möglichen Verbrennungen führen. Durch unsachgemäßen Gebrauch des Gerätes besteht ebenfalls Verbrennungsgefahr! Beachten Sie daher nachfolgende Sicherheitshinweise:

Das Gerät darf nur eingesetzt werden bis zu einem Winkel kleiner 90°.

- Brennergehäuse nicht berühren, Verbrennungsgefahr.
Trockenes Gehölz, Laub, Tannennadeln und trockene Gräser können in Brand geraten.
Nach Gebrauch das Gerät so ablegen, dass keine Brand- bzw. Verletzungsgefahr besteht.

WARNUNG! Gesundheitsgefahr durch Kontakt mit Gas!

- Auströmendes, nicht gezündetes Gas, kann infolge von Einatmen, Verschlucken oder Aufnahme durch die Haut Gesundheitschäden von beschränkter Wirkung hervorrufen. Bei auftretenden Symptomen oder in Zweifelsfällen ärztlichen Rat einholen. Beachten Sie daher nachfolgende Sicherheitshinweise:
- Richten Sie auströmendes Gas niemals auf Menschen oder Tiere.
- Weitere Informationen zum Gesundheits- und Arbeitsschutz für dieses Produkt finden Sie im Sicherheitsdatenblatt, welches beim Hersteller angefordert werden kann.

Bestimmungsgemäße Verwendung

Das Gerät dient ausschließlich zur Beseitigung von Wildwuchs zwischen Gehpfaden, Terrassen, Auffahrten und Wegen. Bei Zweckentfremdung, falscher Bedienung oder nicht fachgerechter Reparatur wird keine Haftung für evtl. Schäden übernommen. Ebenso sind Garantieleistungen in solchen Fällen ausgeschlossen. Das Gerät ist nicht für den gewerblichen Gebrauch bestimmt!



DG-2412CL0048

Gloria Service Center

www.gloriagarten.de



Geräte für Haus und Garten

Gloria Haus- und Gartengeräte GmbH • Postfach 31 61 • D-58422 Witten
www.gloriagarten.de