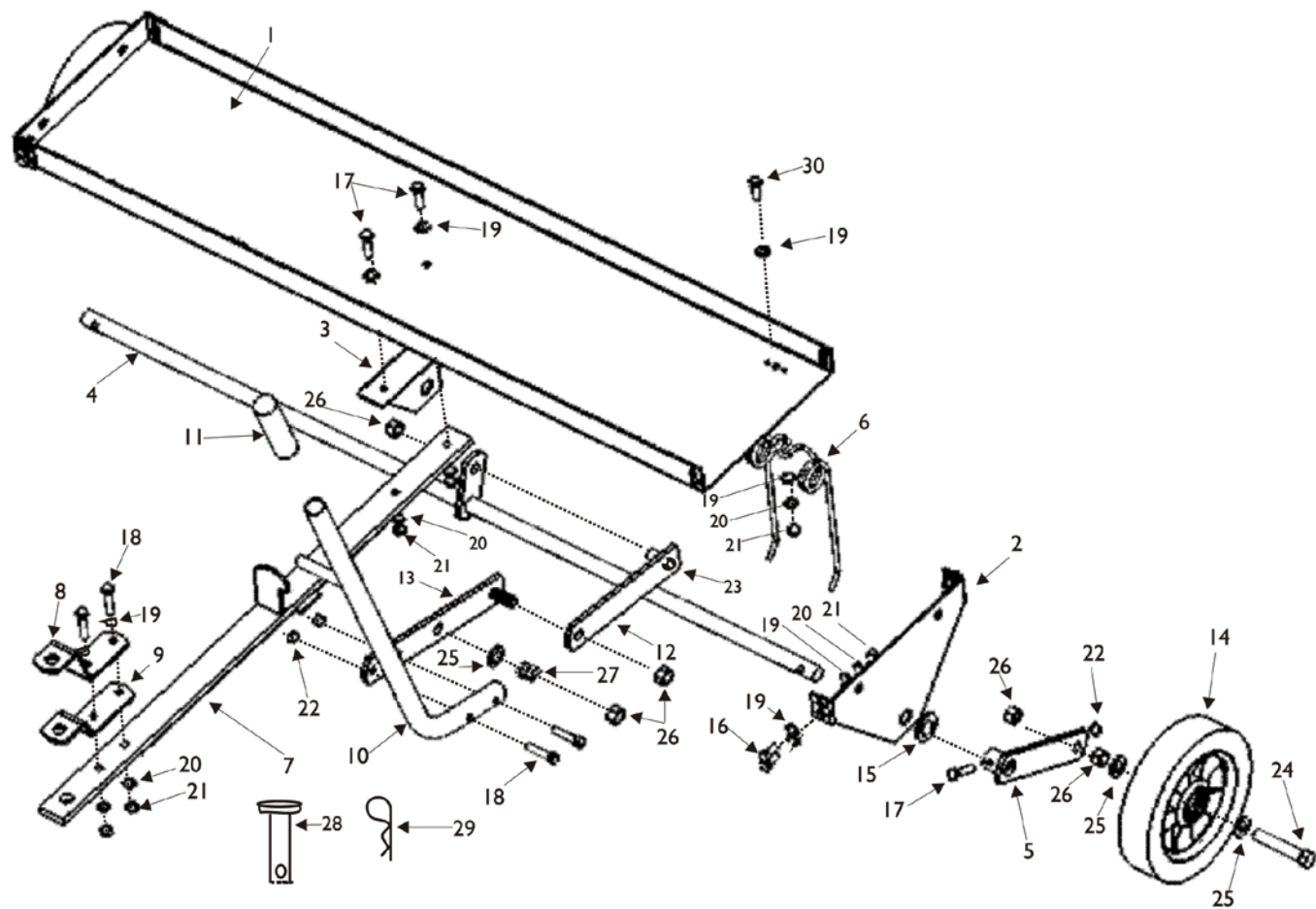


SCHÉMA DE PIÈCES DT42



Ref. Non	Séparer Non	Description	Qté
1	4250x	Plaque supérieure	1
2	4251x	Plaque frontale	2
3	4252x	Plaque centrale	1
4	4255	Ensemble axe	1
5	4269	Support de roue	2
6	4005	Dent (2 dents)	11
7	4286B	Barre d'attelage	1
8	4265	Chape #1	1
9	4266	Chape #2	1
10	4262	Poignée	1
11	3042	Manche de poignée	1
12	4264B	Barre de tringlerie	1
13	4263B	Lien de levier	1
14	4013	Roue 203 mm avec bande de roulement type brique	2
15	1264	19 mm Rondelle plate	3

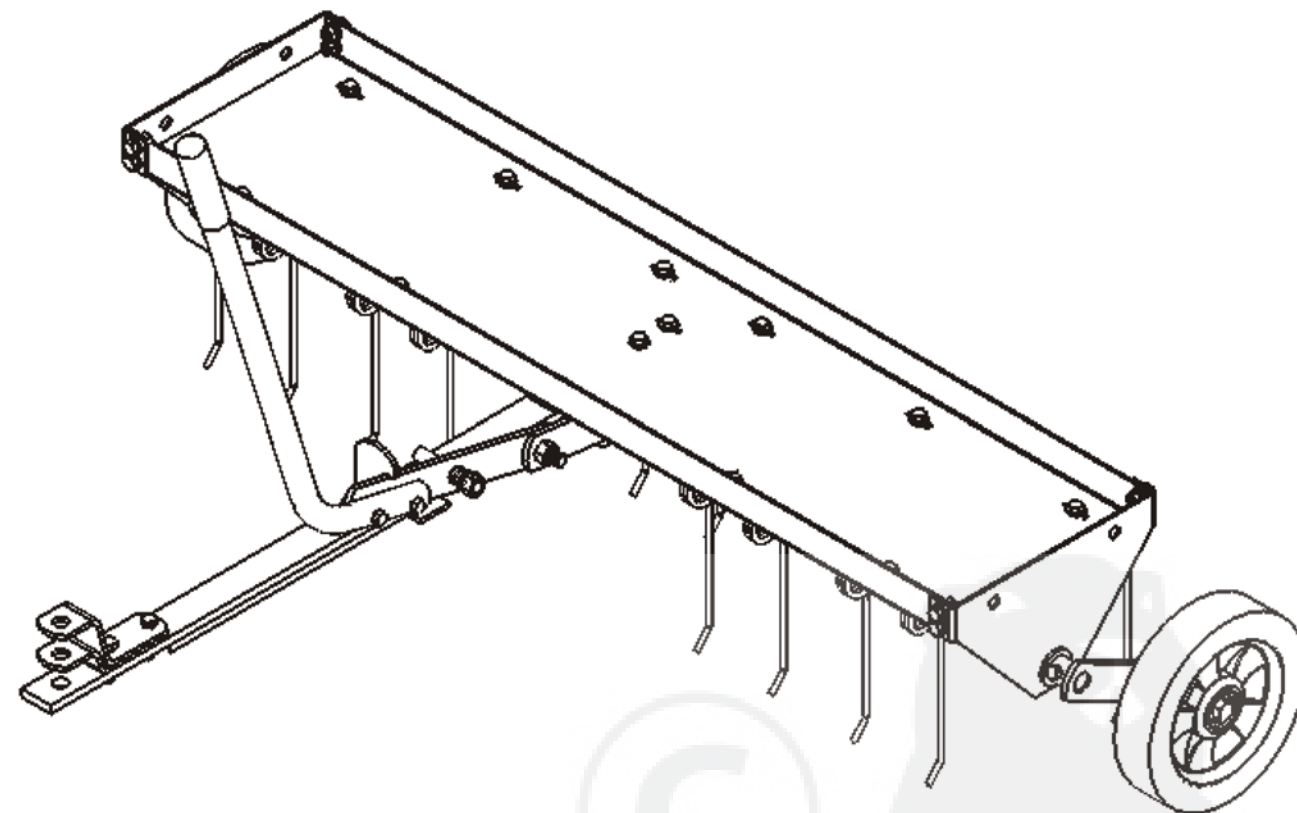
Ref. Non	Séparer Non	Description	Qté
16	1248	8 mm x 3/4 Boulon à six pans	8
17	4281	8 mm x 32 mm Boulon à six pans	4
18	4014	8 mm x 38 mm Boulon à six pans	4
19	1044	8 mm Rondelle plate	42
20	1276	8 mm Contre-rondelle	23
21	1275	8 mm Écrou à six pans	23
22	1557	8 mm Contre-écrou	4
23	4278	1/2-13 x 32 mm Boulon à six pans	1
24	4271	1/2-13 x 3 Boulon à six pans	2
25	1506	13 mm Rondelle plate	5
26	1638	1/2-13 Contre-écrou	7
27	4272	Ressort de compression	1
28	4289	13 mm x 89 mm Axe de chape	1
29	1042	#14 Agrafe pour goupille d'attelage	1
30	3738	8 mm x 26 mm Boulon à six pans	11

GARANTIE

La marchandise que vous venez d'acheter chez nous a été conçue et fabriquée soigneusement selon les normes de qualité très rigides adoptées par PRECISION PRODUCTS et devrait fonctionner de manière satisfaisante et fiable. Cependant, comme pour tous les appareils mécaniques, il se peut que votre déchaumeuse nécessite un réglage ou un entretien occasionnels.

DT42 CONSIGNES DE MONTAGE ET D'EMPLOI

Déchaumeuse de 42 pouces pour gazon



AVERTISSEMENT

Avant d'utiliser ce produit, lisez ce mode d'emploi et suivez toutes les consignes de fonctionnement et de sécurité.

DT42

Nous vous remercions d'avoir acheté une déchaumeuse Precision Products.

Veuillez lire le mode d'emploi et suivre les consignes de sécurité avant d'utiliser votre déchaumeuse.

CONSIGNES DE SÉCURITÉ

1. Votre déchaumeuse a été conçue pour être utilisée avec une tondeuse/tracteur à gazon.
2. Ne montez pas et ne circulez pas sur la déchaumeuse.
3. Ne laissez jamais les enfants faire fonctionner le tracteur ou la déchaumeuse.
4. La déchaumeuse est munie de dents très pointues. Manipulez toujours avec précaution pendant le fonctionnement. Les dents seront conservées recouvertes d'un dispositif de sécurité.
5. Afin d'éviter une mise en portefeuille, reculez droit. Une mise en portefeuille risque d'endommager votre matériel.
6. Les réparations, réglages, et entretien de votre déchaumeuse ne doivent être réalisés qu'après avoir désattelé la déchaumeuse de la tondeuse/tracteur.
7. Ne dépassez jamais la vitesse recommandée de fonctionnement de 5 à 8 km/h afin d'éviter les lésions corporelles et/ou matérielles.

MONTAGE

Vous aurez besoin de deux clés de 1/2" et de deux clés de 3/4" pour le montage. Par commodité, votre déchaumeuse a été partiellement assemblée dans notre usine. En premier, enlevez toutes les pièces de la boîte. Votre carton doit contenir les pièces suivantes:

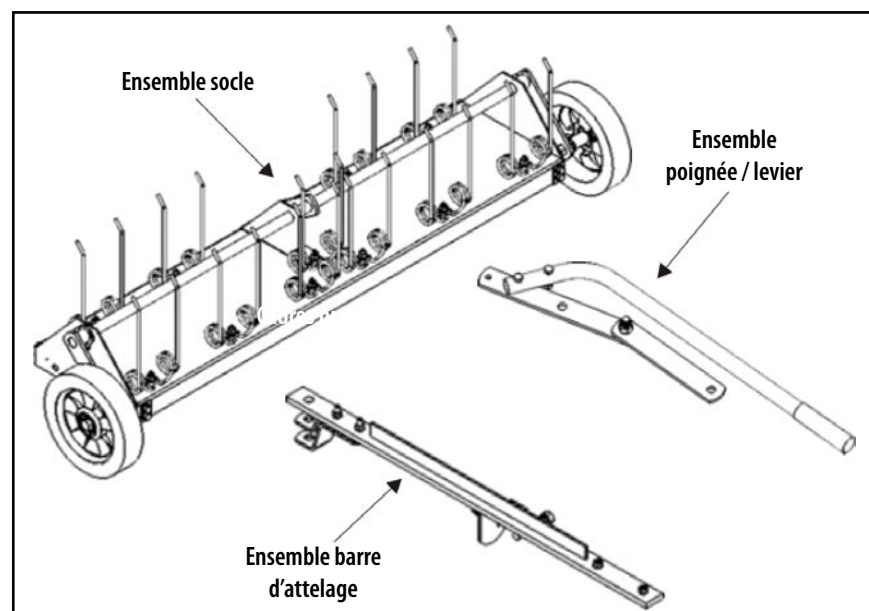


Fig. 1

Enlevez les écrous à six pans 5/16" et les contre-rondelles 5/16" de la plaque centrale. Glissez la barre d'attelage sur les boulons puis fixez à l'aide des contre-rondelles et des écrous à six pans

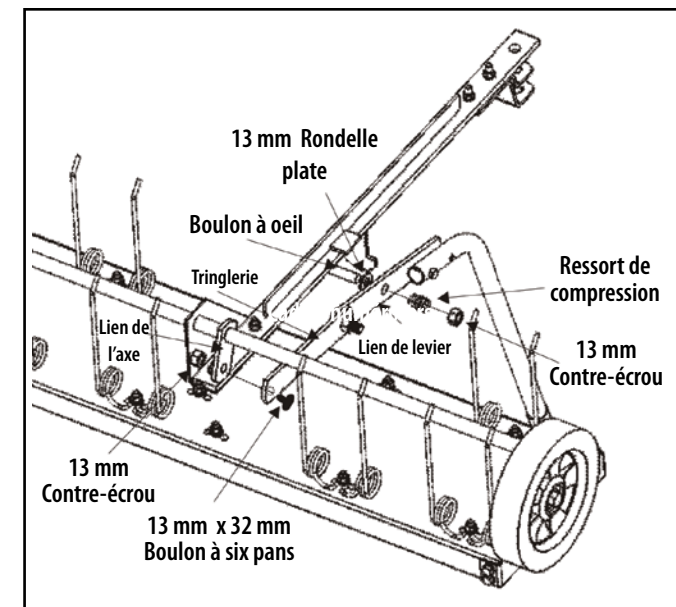
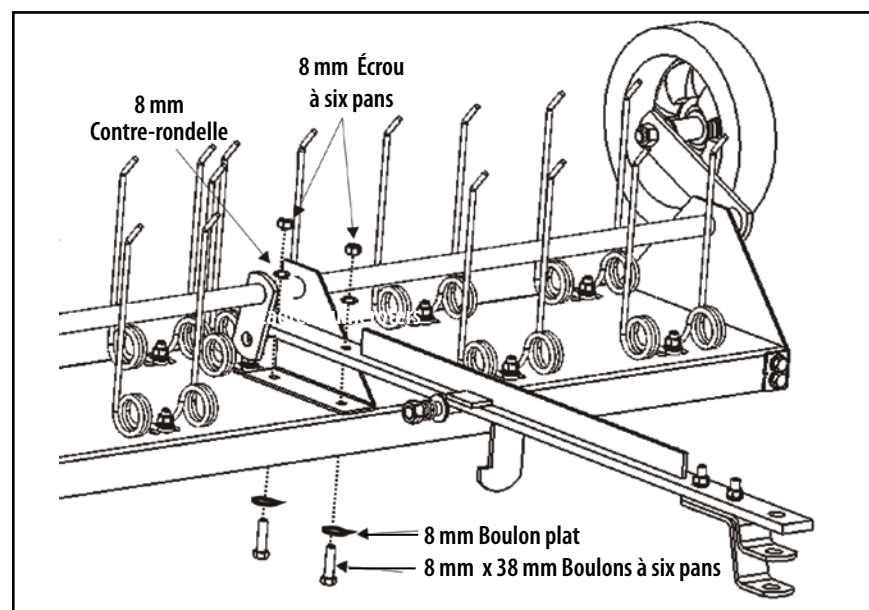


Fig. 2.

Enlevez le contre-écrou 1/2" et le ressort de compression du boulon à oeil (laissez en place la rondelle plate 1/2"). Glissez le lien de levier sur le boulon à oeil. Puis reposez le ressort de compression et le contre-écrou.

Enlevez le contre-écrou 1/2" du boulon à six pans 1/2" x 1 1/4" à l'extrémité de la barre de tringlerie. Fixez la barre de tringlerie sur le lien de l'axe puis fixez à l'aide du contre-écrou.

Serrez tous les boulons, en vous assurant que tous les liens puissent fonctionner librement.

CONSIGNES DE MONTAGE ET DE FONCTIONNEMENT

La chaume est une couche de tiges, de coupures, de stolons et de feuilles non décomposés. Le nettoyage régulier de la chaume fait partie de l'entretien d'un gazon en bonne santé. Utilisée correctement, votre déchaumeuse enlèvera avec efficacité tout excès de chaume de votre gazon, lequel peut empêcher l'air, l'eau, et les engrais d'atteindre les racines.

Votre déchaumeuse doit être attelée à votre tondeuse/tracteur sur une surface plane comme une voie de garage ou le sol de votre garage, et les roues entièrement enclenchées. Vous êtes maintenant prêt à commencer le déchaumage. À l'entrée sur l'aire de gazon, réglez les roues hors du sol à l'aide de la manette.

MAINTENANCE

Votre nouvelle déchaumeuse est un appareil fabriqué avec précision, utilisant les meilleurs outils et matériaux. Malgré sa construction robuste, ne la soumettez pas à un mauvais usage. Vérifiez toujours que les écrous et boulons sont bien serrés. Nous vous suggérons d'appliquer une légère couche d'huile sur le métal afin d'éviter la rouille sur les dents ou sur toute partie métallique exposée. Conservez toujours votre déchaumeuse à l'abri et au sec.

VEUILLEZ NE PAS RETOURNER CETTE MARCHANDISE AU MAGASIN. APPELÉZ-NOUS ET NOUS PRENDRONS SOIN DE TOUS LES PROBLÈMES QUE VOUS POURRIEZ AVOIR AVEC CE PRODUIT. Téléphone (800) 225-5891 EXT.#204

Lorsque vous commandez des pièces détachées, indiquez toujours le numéro du modèle, le numéro de la pièce, et sa description.

Envoyez à:

Division de pièces
316 Limit Street
Lincoln IL 62656

Téléphone:

(800) 225-5891
(217) 735-1590 Ext. 204

Télécopie:

(217) 735-2435

GARANTIE LIMITÉE

Cet appareil est garanti contre tout défaut de matériaux et de main-d'oeuvre à l'acheteur d'origine, sous réserve d'une utilisation normale et d'un entretien normal, pour une période de quatre vingt dix (90) jours à partir de la date de vente. Pendant la période de garantie, nous réparerons ou remplacerons à notre choix et gratuitement à l'acheteur d'origine toute pièce de l'appareil, laquelle, après notre examen, s'avérerait défectueuse en main-d'oeuvre ou matériau. Cette garantie ne s'applique pas aux dégâts causés par un mauvais usage, abus, négligence, accident, usure normale, ou modifications réalisées par des personnes non autorisées.

Precision
Precision Products, Inc.