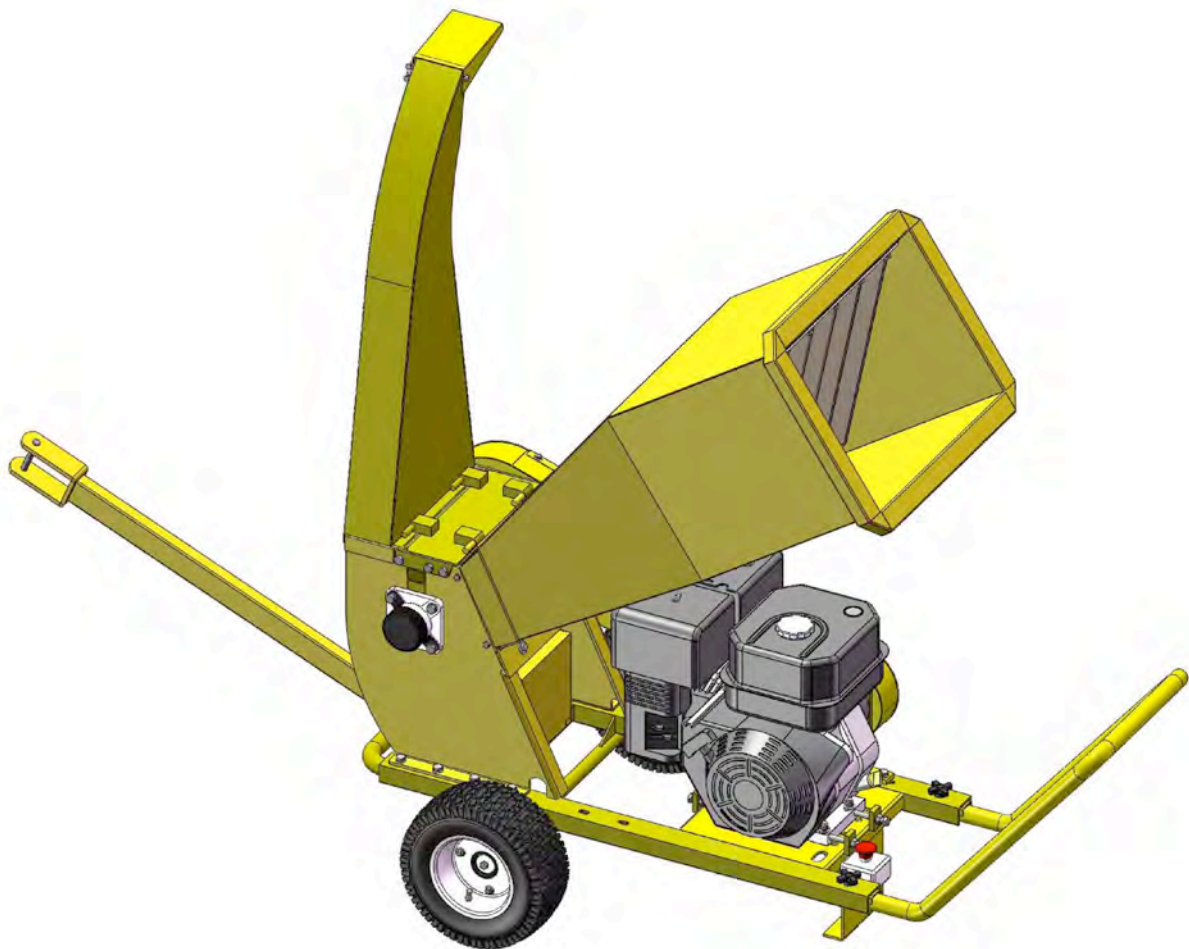


Hout Hakselaar/Versnipperaar

Gebruikershandleiding



Inhoud

Algemeen

1. Gebruiksaanwijzingen	4
2. Gebruiksbeperkingen	4
3. Beschrijving van de machine	4
4. Symbolen.....	6

Werken met de hakselaar

1. Veiligheid en technische opmerkingen	7
2. Voorbereiding voor gebruik	10
3. Starten en bedienen van de machine	10
4. Vervoeren van de machine	12

Onderhoud en controles	12
------------------------------	----

Problemen en oplossingen	13
--------------------------------	----

Montage instructie	14-16
--------------------------	-------

Technische specificaties	17
--------------------------------	----

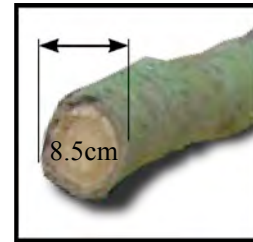
Onderdelentekening	18
--------------------------	----

Onderdelenlijst	19-20
-----------------------	-------

Algemeen

1. Gebruiksaanwijzingen

De hakselaar is enkel en alleen ontworpen voor het hakselen/versnipperen van alle soorten pas gesnoeide takken met een diameter van maximaal 8,5 cm.



2. Gebruiksbeperkingen

De hakselaar dient niet gebruikt te worden voor het hakselen/versnipperen van metaal, steen of plastic. Alvorens het versnipperen van boomwortels, dient gecheckt te worden of de diameter niet groter is dan 8,5 cm en dient u alle aarde, zand en stenen te verwijderen.

Voordat de machine voor de eerste keer in gebruik wordt genomen, moet het maximale vermogen van de motor gecheckt worden door het in/uitdraaien van de schroef die de positie van de gashendel bepaald, zodat deze in dezelfde positie staat als in figuur 3. Check na het eerste uur van gebruik of alle bouten van de messen en het contrablad stevig vast zitten en dat de ruimte tussen de messen en het contrablad 0,5 mm (een halve millimeter) is. Pas daar waar nodig de afstand aan door het mes te verstellen in de sleuf en draai de bouten aan. (fig. 2a, ab)

3. Beschrijving van de machine

De hakselaar is een machine voor het verhakselen/versnipperen van pas gekapt hout. De rotor heeft twee messen, elk 30 cm breed en wordt aangedreven door een benzinemotor. De aandrijving geschiedt door twee parallel liggende aandrijfriemen. Het verhakselde hout of de snippers worden afgevoerd door de uitlaattrechter door middel van de centrifugerende kracht van de rotor. Vanwege de hoek van de messen en de positionering van het contrablad worden de takken automatisch de machine ingetrokken en is een transportband overbodig. (fig. 1)

Fig.1

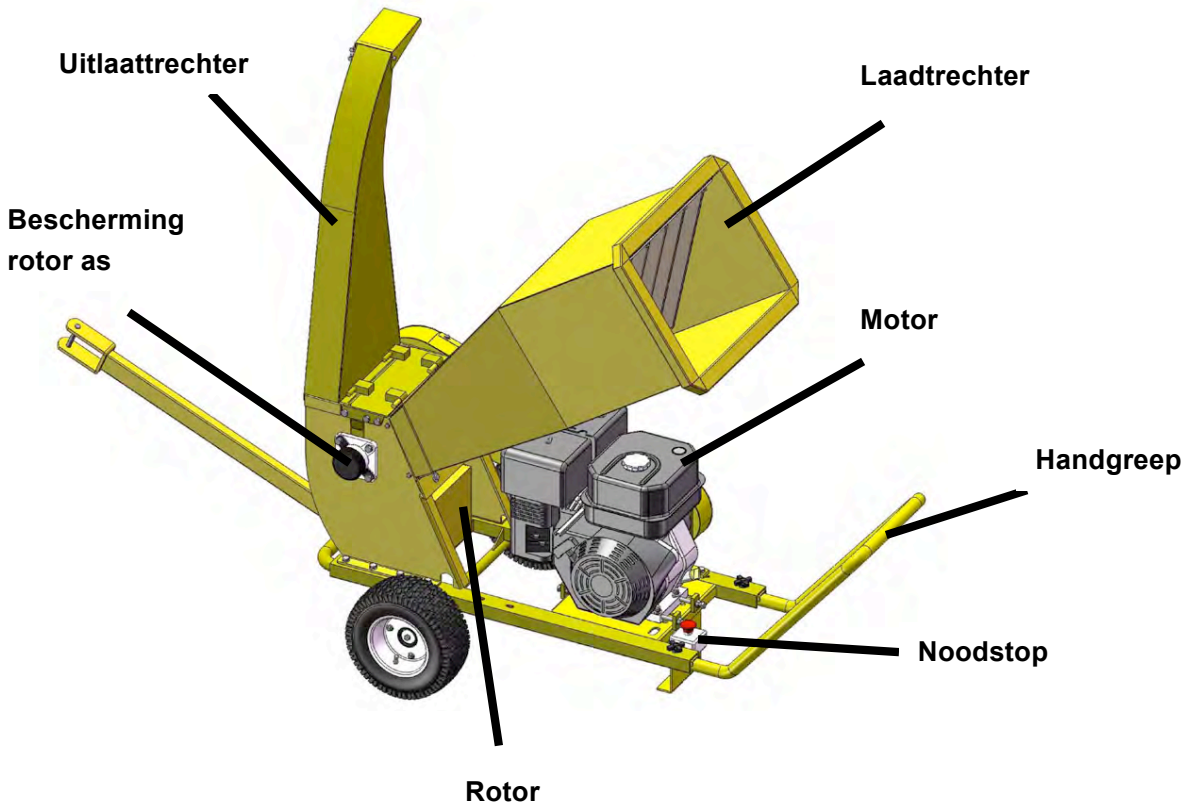


fig. 2a



fig. 2b

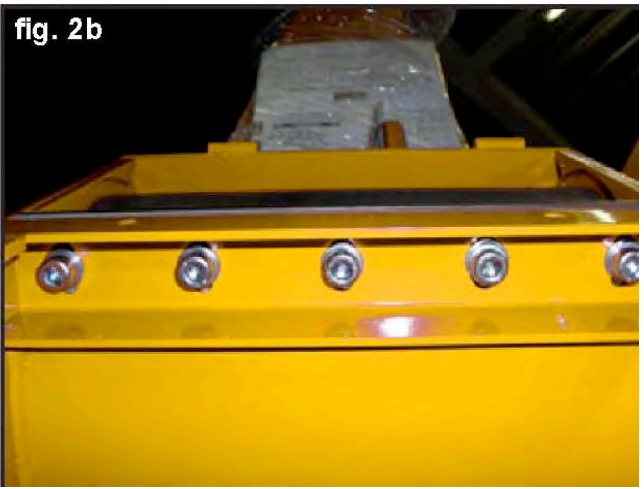
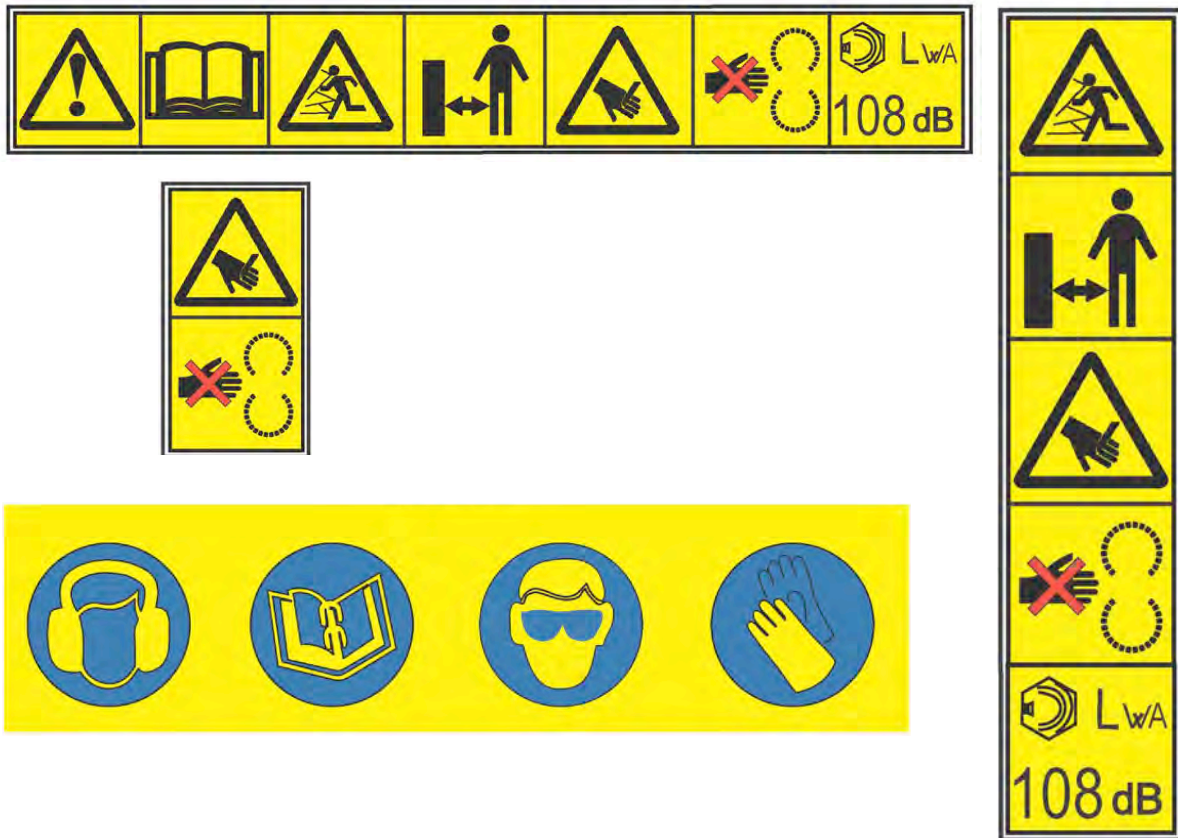


fig. 3



4. Symbolen



N.B.: Lees de handleiding nauwkeurig voor gebruik. Maak u vertrouwd met de werkwijze van de machine alvorens ermee te werken. Leef alle veiligheidsvoorschriften na!

Werken met de hakselaar

1. Veiligheid en technische opmerkingen

- 1.1. De gebruiker moet 18 jaar of ouder zijn.
- 1.2. De machine moet op een stevige vlakke ondergrond staan.
- 1.3. De gebruiker moet veiligheidshandschoenen dragen, gehoorbescherming en een veiligheidsbril. (fig.4) (niet bijgeleverd)
- 1.4. Wanneer er gewerkt wordt in een gesloten ruimte, dient men zorg te dragen voor voldoende ventilatie en licht, om het risico van verstikking en verwonding tegen te gaan.
- 1.5. De machine mag slechts door één persoon tegelijk bediend worden.



- 1.6. Blokkades kunnen alleen veilig verwijderd worden wanneer de motor is uitgeschakeld en geblokkeerd. Indien nodig, kunt u de laad- en uitlaattrechter losschroeven en omklappen om toegang te krijgen tot de rotor. Gebruik een houten stok om de stukjes die vastzitten in de rotor te verwijderen. Gebruik nooit uw handen. (fig. 6-8)
- 1.7. Laat de machine nooit onbeheerd draaien.
- 1.8. Het verwisselen van de messen van de rotor of het contrablade en het controleren van de bouten van de messen, moet alleen gedaan worden wanneer de motor en de rotor uitgeschakeld zijn, de bougiekabel is verwijderd en de rotor geblokkeerd is.
- 1.9. Controleer of alle bouten en moeren na één uur gebruik nog steeds goed vastzitten. Mocht dit niet het geval zijn, draai ze dan opnieuw aan of breng de machine terug naar uw dealer/service-point.
- 1.10. Gebruik alleen originele onderdelen voor het onderhoud van uw hakselaar, anders vervalt de garantie.
- 1.11. De hakselaar mag alleen gerepareerd worden door een daartoe opgeleide dealer/service-point.
- 1.12. De hakselaar overschrijdt 90 dBA tijdens gebruik. Daarom dienen alle gebruikers en omstanders gehoorbescherming te dragen.
- 1.13. Controleer of de bouten van de messen stevig vastzitten. Controleer na één uur of de bouten nog steeds stevig vastzitten (alleen de eerste keer).



2. Voorbereiding voor gebruik

Controleer of de machine stevig op de grond staat en niet kan kantelen. Men dient rekening te houden met de gevaarzone van het uitwerpgebied van de machine om ernstige verwondingen ten gevolge van uitgeworpen snippers te voorkomen. De snippers kunnen uitgeworpen worden over een afstand van 12 meter, dus omstanders moeten uit de uitwerprichting blijven of minimaal 12 meter van de uitlaattrechter verwijderd zijn.

Voordat de machine voor de eerste keer in gebruik wordt genomen, moet het maximale vermogen van de motor gecheckt worden door het in/uitdraaien van de schroef die de positie van de gashendel bepaald, zodat deze in dezelfde positie staat als in figuur 3.

Controleer na het eerste uur van gebruik of alle bouten van de messen en het contrablad stevig vastzitten en dat de ruimte tussen de messen en het contrablad 0,5 mm is. Pas daar waar nodig de afstand aan door het mes te verstellen in de sleuf en draai de bouten aan.

3. Starten en bedienen van de machine

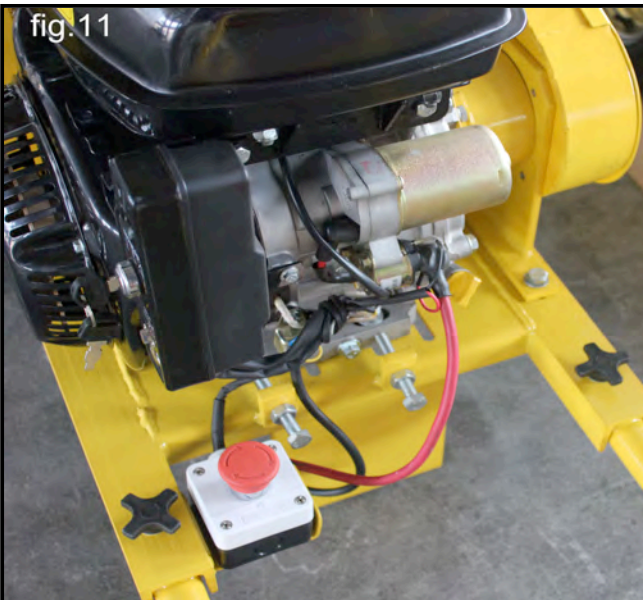
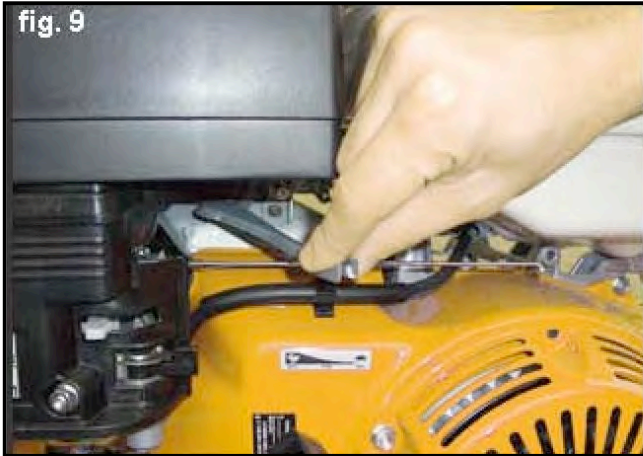
Start de motor en laat deze voor drie minuten warm draaien op half gas. (Lees de bijgevoegde handleiding voor een juist gebruik van de motor). Schakel vervolgens de motor over op vol gas. (fig. 9, 10)

Stop de takken in de laadtrecther en laat los wanneer u voelt dat de takken naar binnen worden getrokken door de roterende messen. Blijf de tak niet vasthouden, de tak zal automatisch de machine worden ingetrokken. Zijtakken met een diameter van meer dan 3 cm moeten afgezaagd worden en apart versnipperd worden.

Waarschuwing!

In geval van nood of bij twijfel, schakel onmiddellijk de veiligheidsknop in (rode knop) bij de motor. (fig. 11)

Controleer of alle bouten van de laadtrecther en uitlaattrecther stevig aangedraaid zijn voordat u de motor start. (fig. 12, 13)



4. Vervoer

Stop de motor voordat u de machine verplaatst!

Onderhoud en controles

Alle technische controles en onderhoudswerkzaamheden dienen gedaan te worden wanneer de motor uitgeschakeld en de bougiekabel losgekoppeld is.

Wanneer u de hakselaar schoonmaakt, dient u nooit een hoge drukspuit te gebruiken om de lagers schoon te maken! Dit zou ertoe kunnen leiden dat water de lagers binnendringt en de machine kan hierdoor beschadigen; (dit valt niet onder de garantie). De twee vetnippels van de rotor moeten één keer per jaar gesmeerd worden of na elke 500 uur.

Smeer of olie de lagers, messen en rotor voordat u de hakselaar opbergt, om roest tegen te gaan.

1. Punten voor controle
2. Reinigen van de machine

Raadpleeg de handleiding voor de motor van de fabrikant voor informatie over het onderhoud van de motor.

Let op: de olie moet voor de eerste keer vervangen worden nadat u de machine 5 uur gebruikt heeft. .

Attentie!

Na elke 10 uur dient de spanning van de aandrijfriem gecontroleerd te worden en indien nodig aangepast te worden door de motor te verplaatsen.

Problemen & oplossingen

Probleem	Oorzaak	Oplossing
<p>De hakselaar presteert niet naar behoren: het hout wordt niet automatisch door de machine naar binnen getrokken. De snippers hebben niet dezelfde afmeting.</p>	<ul style="list-style-type: none"> - De messen zijn te ver afgesleten. - De diameter van de takken die in de machine gestopt zijn, is te groot. - De afstand tussen het contrablad en het mes is te groot: de correcte afstand is 0,5 mm 	<ul style="list-style-type: none"> - Vervang of slijp de messen en het contrablad. Let erop dat de messen aan beide kanten geslepen worden zo dat zij omgedraaid kunnen worden. - Schakel de motor uit en verwijder de tak die te dik is. - Pas de afstand tussen het mes en het contrablad aan.
<p>De motor start niet/de motor slaat uit zichzelf af.</p>	<ul style="list-style-type: none"> - Elektronisch probleem met de motor. - Geen brandstof - Geen of onvoldoende olie in de motor (de olie moet gelijk staan met de schroefdraad van de vulopening) 	<p>Controleer of</p> <ul style="list-style-type: none"> - De laadtrechter op de juiste manier is bevestigd en de bouten stevig vastzitten - Druk de startknop van de motor in. - Deactiveer de noodstop (draai de knop) - Het niveau van de olie en de brandstof - Neem contact op met uw dealer <p><u>Belangrijk: draai de bouten van de messen opnieuw stevig vast.</u></p>
<p>De rotor blokkeert. De motor wil niet starten/draaien omdat de rotor blokkeert.</p>	<ul style="list-style-type: none"> - De diameter van de tak is te groot - Er zitten ongeschikte materialen in de laadtrechter zoals steen en metaal. - Een deel van een tak is blijven steken in de rotor nadat de motor de laatste keer uitgeschakeld werd. 	<ul style="list-style-type: none"> - Schakel de motor uit, verwijder de bougiekabel en draai de motor tegen de klok in. - Gebruik een houten stok om de rotor te draaien en om het materiaal van de rotor en uit de laadtrechter te verwijderen. - Verwijder, indien nodig, de kap van het lagerhuis en draai de rotor as met een sleutel. - Verwijder, indien nodig, de laad- of uitlaadtrechter om toegang tot de rotor te krijgen. - Controleer of de messen en het contrablad nog scherp genoeg zijn en vervang deze indien nodig. <p><u>Belangrijk: draai de bouten van de messen opnieuw stevig vast.</u></p>

UITPAKKEN

Controleer bij het uitpakken of alle onderdelen uit het onderstaande schema aanwezig zijn.

#33
Clevis pin
Ø 11x87,5
1 st



#63
Clevis pin
Ø 11x83
1 st



#64
Borgveer
2 st



#26
Sterknop
2 st



#67
Zeskantbout
M10x65
2st



#49
Carrossiering Ø10
4st



#50
Nylon borgmoer
M10
2st



#42
Borgring Ø10
2st



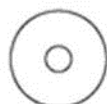
#53
Zeskantbout M8x25
2st



#54
Borgring Ø8
6st



#55
Carrossiering Ø8
2st



#39
Zeskantbout M8x16
2st



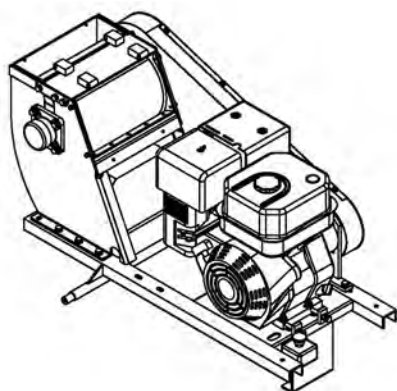
#40
ring Ø8
4st



#75
Zeskantbout M8x20
2st



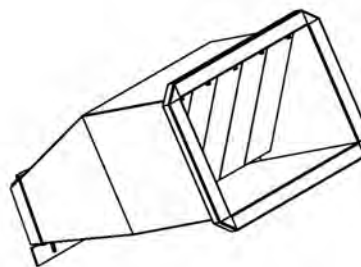
DEFINITIES VAN MACHINE ONDERDELEN



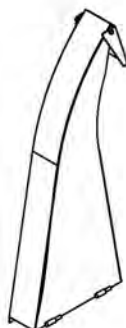
1



2



3



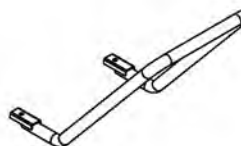
4



5



6

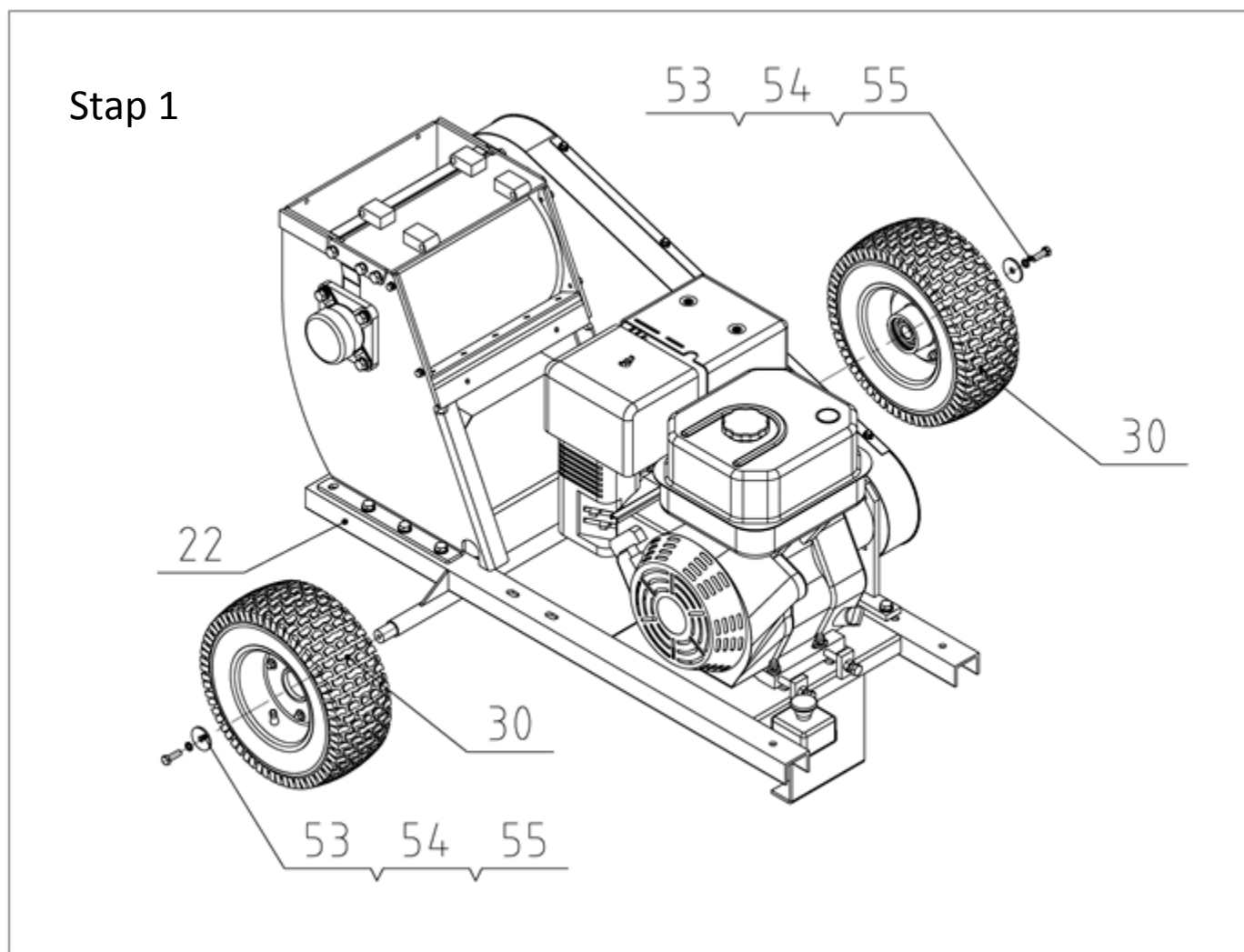


7

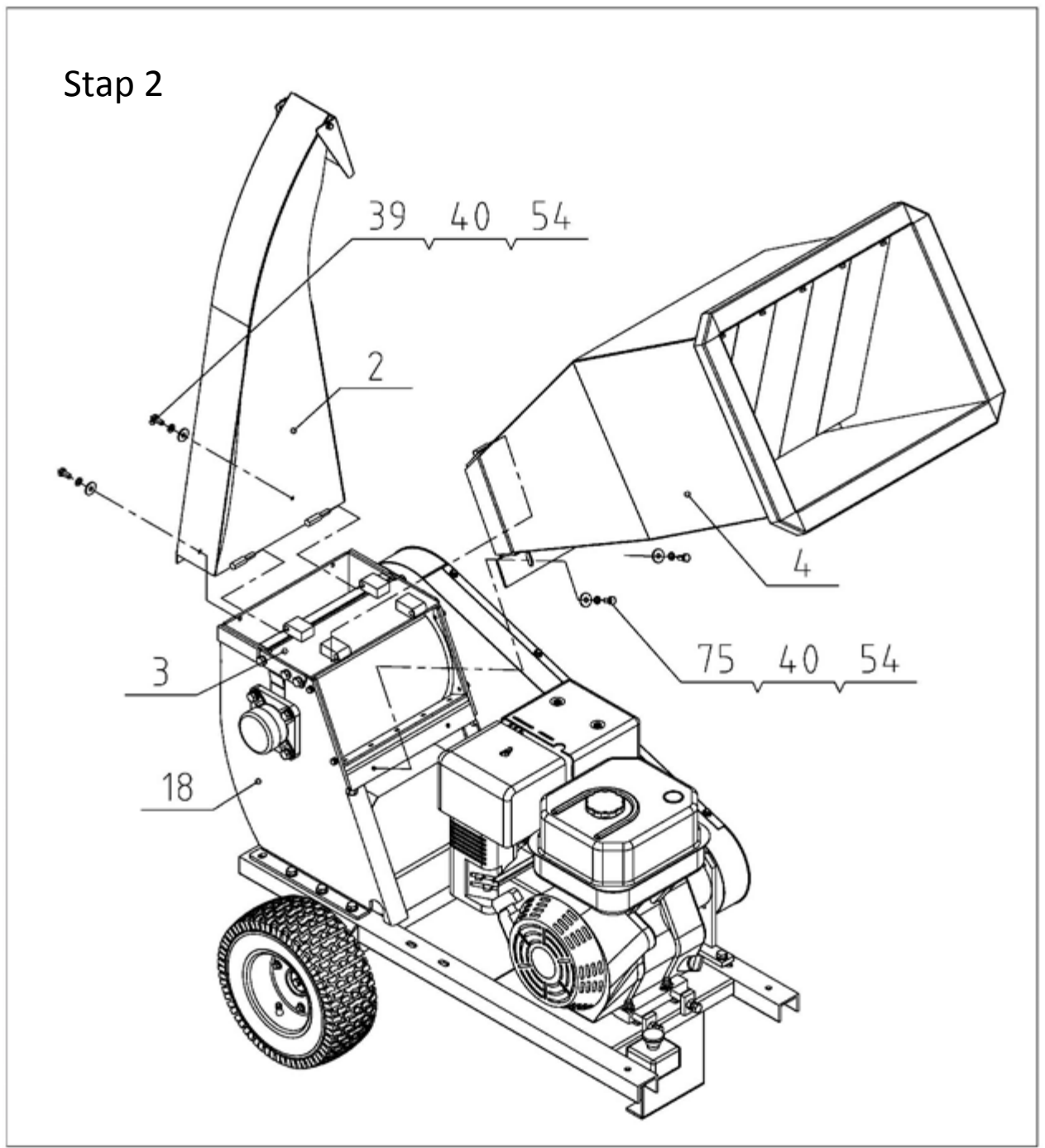
1. Hakselaar unit	1 ST
2. Wiel	2 ST
3. Laadtrechter	1 ST
4. Uitlaattrichter	1 ST
5. Trekhaak	1 ST
6. Bevestigingsbeugel trekhaak	1 ST
7. Handgreep	1 ST

MONTAGE INSTRUCTIE

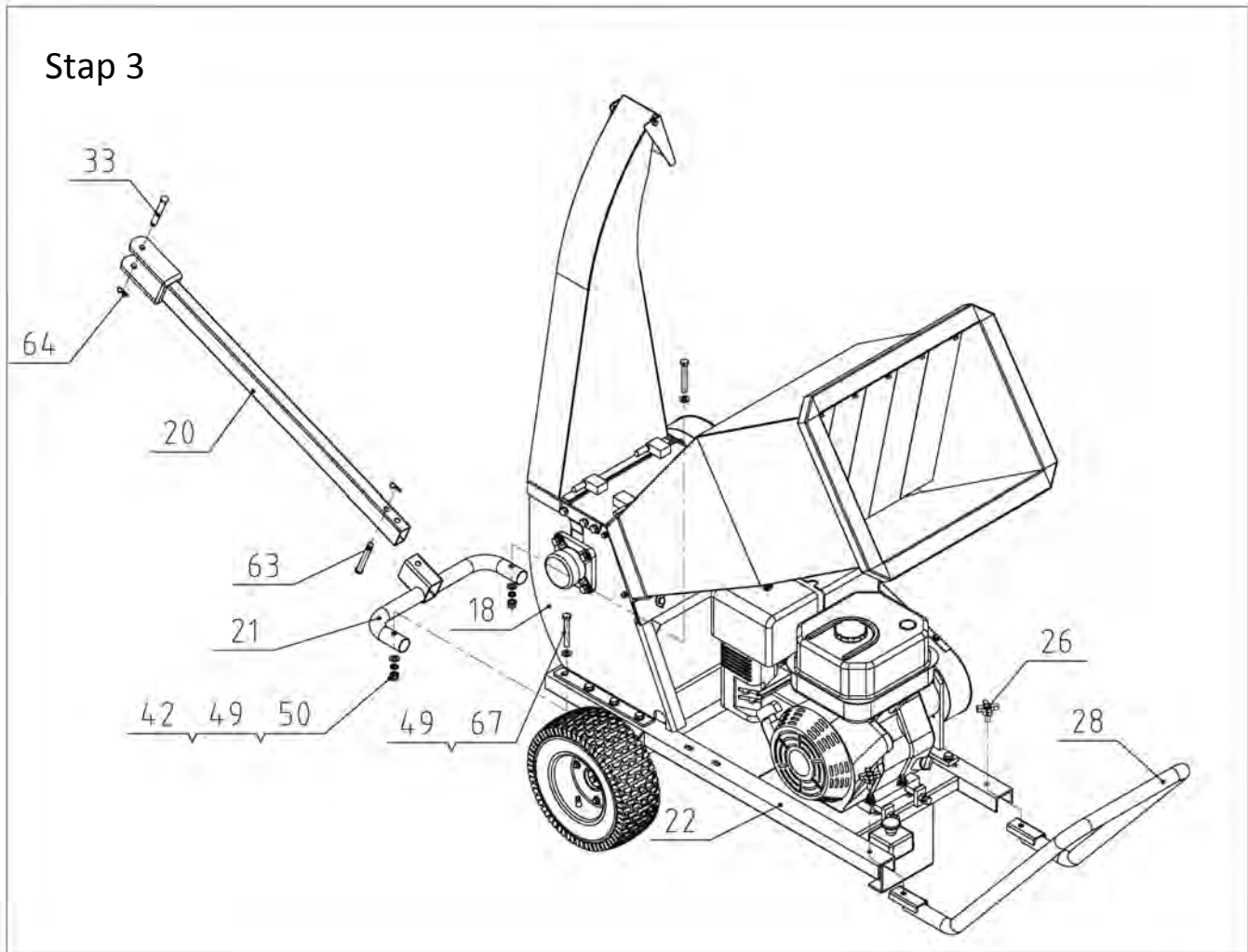
Stap 1: Bevestig en zet de wielen(#30) vast op het chassis(#22) gebruik hiervoor zeskantbout M8x25(#53), borgring Ø8(#54) en carrosseriering(#55).



- Stap 2:** 1. Maak de inlaadtrechter (#4) stevig vast aan de afschermkap van de rotor(#3) gebruik hiervoor zeskantbout M8x20(#75), borgring Ø8(#54), ring(#40).
2. Maak de uitlaadtrechter(#2) stevig vast aan de afschermkap van de rotor(#3) gebruik hiervoor zeskantbout M8x16(#39), borgring Ø8(#54), ring(#40).



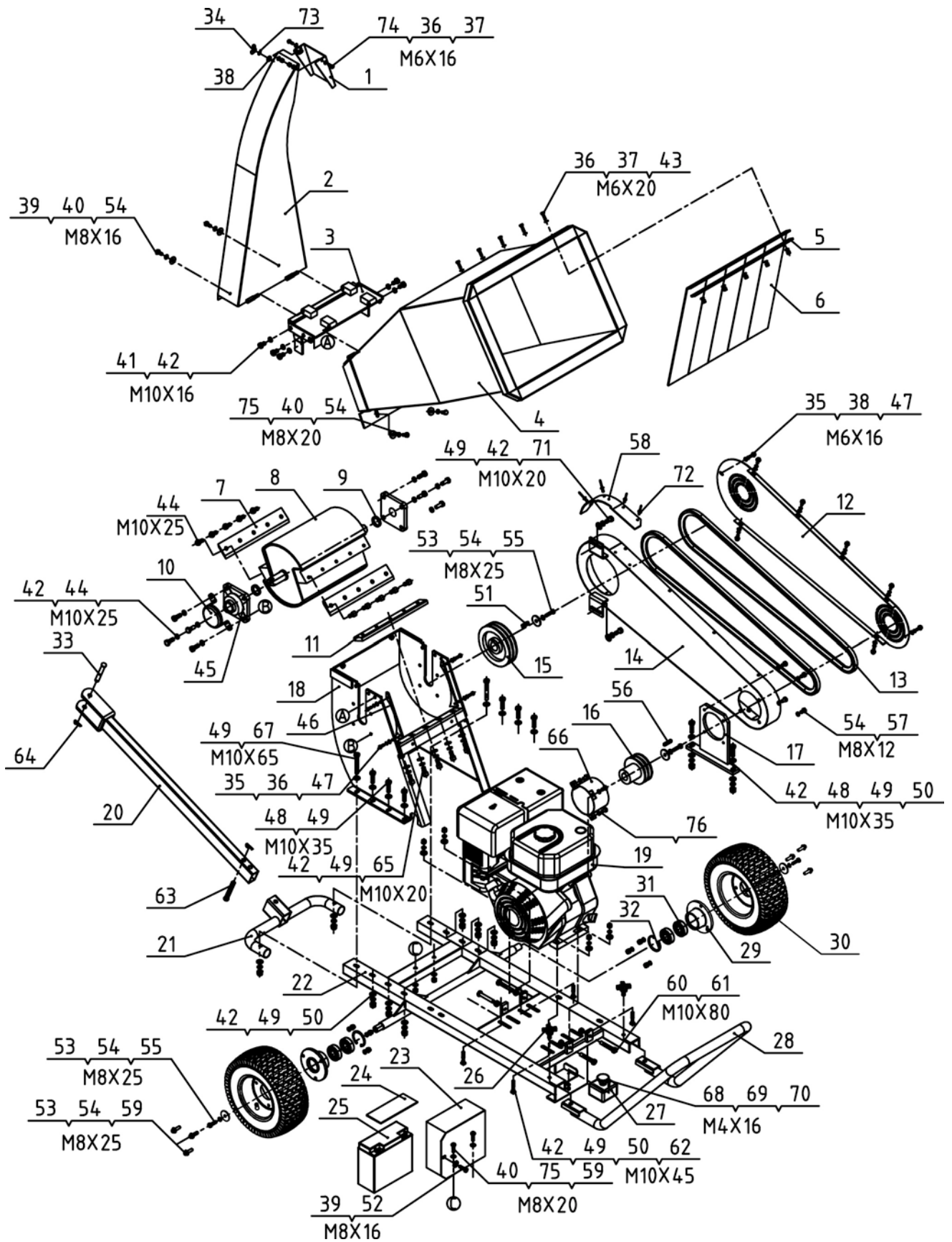
- Stap 3:**
1. Maak de bevestigingsbeugel(#21) van de trekhaak vast aan het chassis(#22) en aan de rotor unit(#18) gebruik hiervoor zeskantbout M10x65(#67), carrosseriering Ø10 (#49), borgring Ø10(#42) en nylon borgmoer(#50).
 2. Bevestig de handgreep(#28) aan het chassis(#22) gebruik hiervoor sterknop(#26).
 3. Maak de trekhaak(#20) vast aan de bevestigingsbeugel(#21) door middel van de clevis pin(#63) en borg deze met een borgveer(#64), borg de clevis pin(#33) aan het uiteinde van de trekhaak door middel van een borgveer(#64).



Technische specificaties

Motor:	4 takt
Maximum toerental:	3600 omw/min
Brandstof:	loodvrije benzine
Hakselaar systeem:	2 messen op rotor en 1 contrablad op het chassis. Messen zijn geslepen aan beide zijdes zodat zij omgedraaid kunnen worden.
Afstand tussen messen en contrablad:	0.5mm
Transmissie :	dubbele V-riem
Afmetingen:	
-	Max. lengte: 231 cm
-	Max. hoogte: 150 cm
-	Max. breedte: 80 cm
-	Gewicht: 171.5 kg

ONDERDELEN TEKENING



ONDERDELEN LIJST

Ref#	Tekening Nr.	Beschrijving	Aant.
1	CPR150-00003	Uitlaattrechter klep	1
2	CPR150-07000	Uitlaattrechter	1
3	CPR150-03000	Afschermplaat rotor	1
4	CPR150-08000	Inlaadtrechter	1
5	CPR150-00008	Bevestigingsstrip	1
6	CPR150-00014	Inlaadtrechter rubber	1
7	CPR150-00006	Mes	2
8	CPR150-01000	Rotor	1
9	CPR150-00007	vulbus	2
10	CPR150-00016	As eindkap	1
11	CPR150-00005	Sluitplaat	1
12	CPR150-00013	Poelie afschermkap	1
13	SPA1782	V-riem	2
14	CPR150-06000	V-riem poelie kast	1
15	CPR150-00010	Grote riem poelie	1
16	CPR150-00012	Kleine riem poelie	1
17	CPR150-10000	Bevestigingsdplaat	1
18	CPR150-02000	Rotor kast	1
19	YQ-JD15AE-H	15PK Motor	1
20	CPR150-05000	Trekhaak	1
21	CPR150-12000	Bevestigingsbeugel voor trekhaak	1
22	CPR150-04000	Chassis	1
23	CPR150-13000	Accu houder	1
24	CPR150-00015	Rubber accubescherming	1
25		Accu 12V 18AH	1
26	T251-60000	Sterknop	2
27	CPR150-15000	Noodstop	1
28	CPR150-09000	Handgreep	1
29	CPR150-00011	Wiellager	2
30	N030-10000	Wiel	2
31	9603-6304	Lager (diepe groef)	4
32	9308-52000	Borg ring	2
33	CPR150-00002	Clevis pin	1
34	N510-00019	Vleugelmoer M6	1
35	9101-06016-DX8.8	Zeskantbout M6x16	12
36	9301-06000-DX	Carrosseriering Ø6	18
37	9206-06000-DX	Nylon borgmoer M6	7
38	9302-06000-DX	Ring Ø6	9

ONDERDELEN LIJST

Ref#	Tekening Nr.	Beschrijving	Aant.
39	9101-08016-DX8.8	Zeskantbout M8x16	3
40	9302-08000-DX	Ring Ø8	8
41	9101-10016-DX8.8	Zeskantbout M10x16	5
42	9306-10000-DX	Borgring Ø10	34
43	9101-06020-DX8.8	Zeskantbout M6x20	5
44	9101-10025-DX8.8	Zeskantbout M10x25	18
45	GB/T7810-1995	Lager	2
46	CPR150-00004	Mes bescherming	2
47	9306-06000-DX	Borgring Ø6	12
48	9101-10035-DX8.8	Zeskantbout M10x35	8
49	9301-10000-DX	Carrosseriering Ø10	29
50	9206-10000-DX	Nylon borgmoer M10	14
51	GB/T1096-2003	Spie	1
52	9301-08000-DX	Carrosseriering Ø8	1
53	9101-08025-DX8.8	Zeskantbout m8X25	10
54	9306-08000-DX	Borgring Ø8	21
55	M010-00009-DX	Carrosseriering	4
56	GB/T1096-2003	Spie	1
57	9101-08012-DX8.8	Zeskantbout	7
58	CPR150-00009-DX	Afschermplaat	1
59	9206-08000-DX	Nylon borgmoer m8	8
60	9101-10080-DX8.8	Zeskantbout M10x80	4
61	9201-10000-DX	Zeskantmoer M10	4
62	9114-10045-DX	Bout M10x45	4
63	CPR150-00001	Clevis pin	1
64	N021-00004	Borgveer RØ3	2
65	9105-10020-DX8.8	Inbus bout M10x20	5
66	CPR150-14000	Motor bescherming	1
67	9101-10065-DX8.8	Zeskantbout M10x65	2
68	9107-04016-DX	Schroef M4X16	2
69	9301-04000-DX	Carrosseriering Ø4	2
70	9206-04000-DX	Nylon borgmoer M4	2
71	9101-10020-DX8.8	Zeskantbout M10x20	2
72	9503-05010-DX	Klinknagel	4
73	9315-06000-DX	Borgring	1
74	9110-06016-DX	Schroef M6x16	2
75	9101-08020-DX8.8	Zeskantbout M8x20	4
76	9101-08012-DX8.8	Zeskantbout M8x12	3