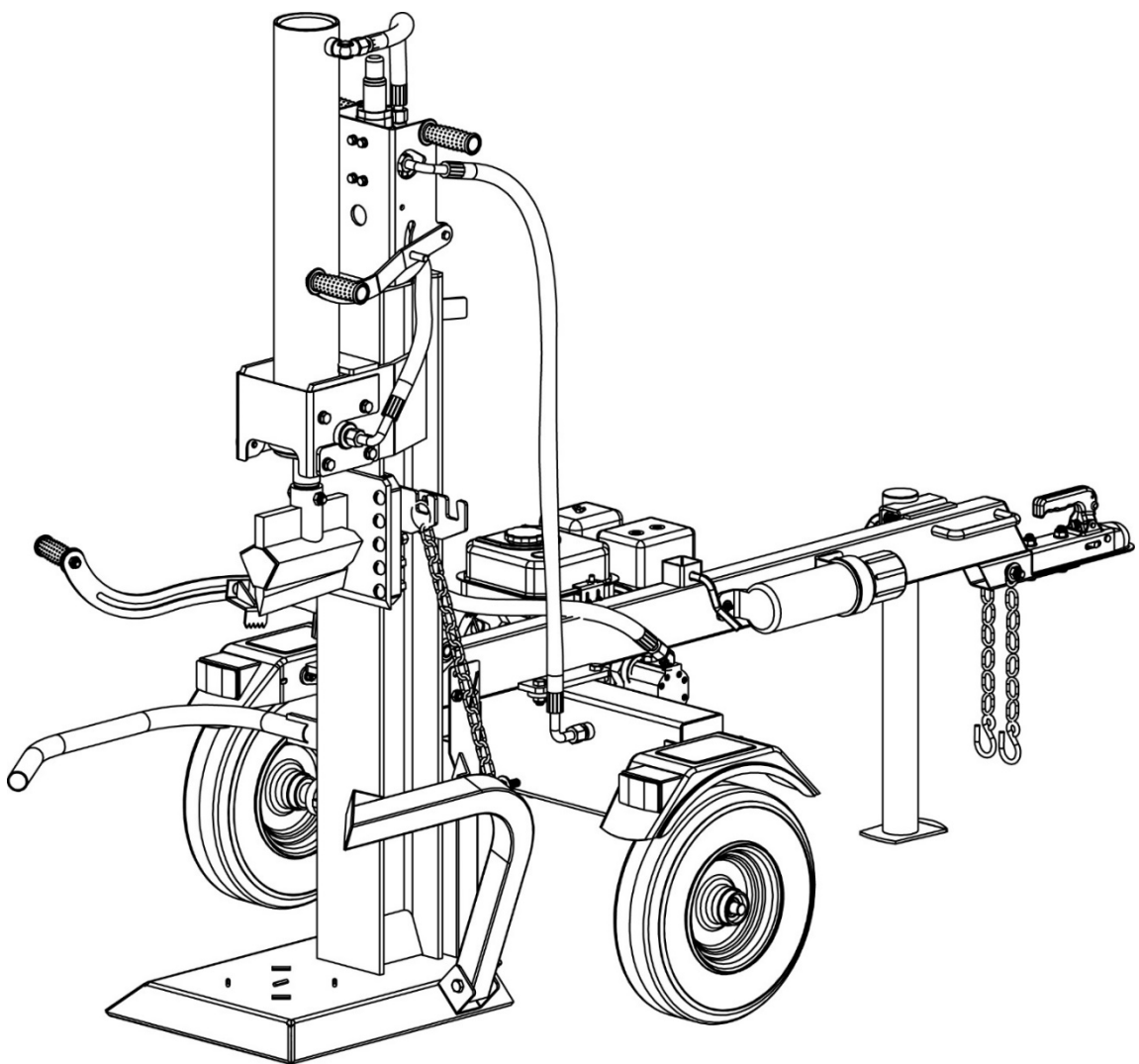


# VERTICALE 22-TONS- HOUTKLOVER



**Instructie en montage**

# Inhoudsopgave

Algemene waarschuwingen en regels .....	5
Woorddefinities gevarensignalen .....	6
Identificatie bedieningselementen en -functies .....	7
Montagevoorschriften .....	9
Gebruiksaanwijzingen .....	14
Onderhoud en opslag .....	20
Problemen oplossen .....	21
Specificatie .....	22
Onderdelentekening en onderdelenlijst .....	23



## ALGEMENE WAARSCHUWINGEN



### **LEES en BEGRIJP deze handleiding volledig voordat u de 22-tons-houtklover gebruikt.**

De bediener moet alle veiligheids- en waarschuwingeninformatie, bedieningsinstructies, onderhouds- en opslaginstructies lezen en begrijpen voordat hij deze machine gaat gebruiken. Het niet goed bedienen en onderhouden van de houtklover kan leiden tot ernstig letsel voor de gebruiker of omstanders.

### **Bedieningswaarschuwingen**

- Vervoer NOOIT passagiers met de houtklover en laat ook niemand erop staan of zitten.
- Kinderen mogen niet op de houtklover spelen, erop staan of erop klimmen.
- Controleer altijd eerst de houtklover voordat u hem gaat gebruiken om er zeker van te zijn dat deze in goede staat verkeert.
- Vervang of repareer beschadigde of versleten onderdelen onmiddellijk.
- Controleer de hardware en gemonteerde onderdelen en draai deze altijd eerst vast voordat u de machine in gebruik neemt.
- Overschrijd het maximale draagvermogen van 22 ton niet.
- Vermijd grote gaten en greppels bij het trekken van de machine.
- Gebruik de houtklover altijd op een vrije en vlakke ondergrond.
- Gebruik de houtklover niet 's nachts, maar alleen overdag.
- Trek de houtklover altijd met minder snelheid op ruw terrein, langs beken, sloten en op hellingen.
- Om persoonlijk letsel en/of schade aan de apparatuur te voorkomen, mag u **DE 70 KM/U NIET Overschrijden**.
- Raadpleeg altijd de gebruikershandleiding van het voertuig voor de juiste manier van trekken.
- Zet de houtklover altijd vast en vergrendel hem aan de trekhaak van het voertuig voordat u hem gaat trekken.

### **Plet- en snijgevaaren**

- Houd handen en voeten altijd vrij van bewegende delen tijdens het gebruik van de machine.
- Houd het werkgebied altijd schoon en vrij van vuil tijdens de werkzaamheden.
- Draag altijd veiligheidsuitrusting, oogbescherming, handschoenen en werkschoenen bij het gebruik van de houtklover.




### **WAARSCHUWING**

De waarschuwingen, attenderingen en instructies in deze gebruikershandleiding kunnen niet alle mogelijke omstandigheden of situaties dekken die zich kunnen voordoen. De bediener moet begrijpen dat gezond verstand en voorzichtigheid factoren zijn die niet in dit product kunnen worden ingebouwd en van de bediener uit moeten gaan.

### **Montage is vereist**

Dit product moet voorafgaande aan het gebruik worden gemonteerd. Zie het hoofdstuk "Montage" voor instructies. Vanwege het gewicht en/of de grootte van de houtklover is het aan te raden dat een andere volwassene aanwezig is om te helpen bij de montage. **CONTROLEER ALLE COMPONENTEN** nauwkeurig bij ontvangst om er zeker van te zijn dat er geen onderdelen ontbreken of beschadigd zijn.

# Woorddefinities gevarensignalen

	Dit is het veiligheidswaarschuwingssymbool. Het wordt gebruikt om u te waarschuwen voor mogelijke gevaren voor persoonlijk letsel. Volg alle veiligheidsinstructies achter dit symbool op om mogelijk letsel of de dood te voorkomen.
	<b>GEVAAR</b> wijst op een dreigende gevaarlijke situatie die, indien deze niet wordt vermeden, tot de dood of ernstig letsel leidt.
	<b>WAARSCHUWING</b> wijst op een potentieel gevaarlijke situatie die, indien deze niet wordt vermeden, tot de dood of ernstig letsel kan leiden.
	<b>VOORZICHTIG</b> wijst op een potentieel gevaarlijke situatie die, indien deze niet wordt vermeden, tot licht of matig letsel kan leiden.
	<b>VOORZICHTIG</b> gebruikt zonder het veiligheidssymbool duidt op een potentieel gevaarlijke situatie die, indien deze niet wordt vermeden, tot materiële schade kan leiden.

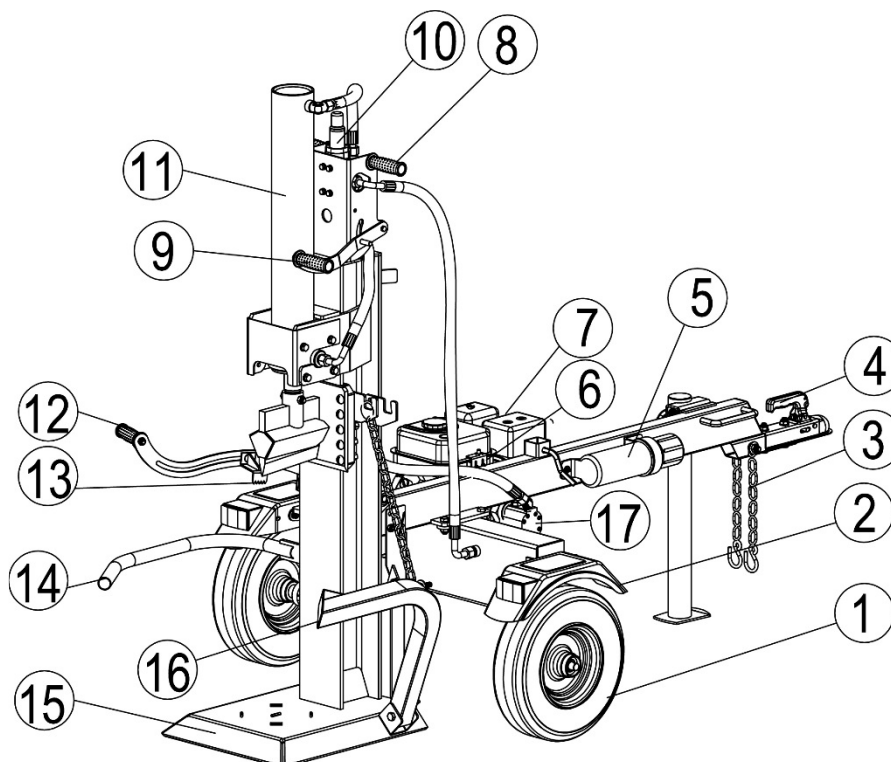
## OVER UW 22-TONS-HOUTKLOVER

Deze hydraulische houtklover heeft een zware staalconstructie en 22 ton slagkracht. Wanneer er werk aan de winkel is, heeft u krachtige machines nodig waarop u kunt vertrouwen, deze houtklover zorgt ervoor dat de klus snel wordt geklaard. Hij is ontworpen om alleen in verticale positie te werken. Hij is gemakkelijk te trekken, gemakkelijk te gebruiken en gemakkelijk te onderhouden. Overschrijd nooit de nominale capaciteit van 22 ton bij het gebruik van de houtklover.

De technische specificaties van de houtklover vindt u in het hoofdstuk "Specificaties" van deze handleiding.

## Identificatie bedieningselementen en -functies

Lees deze gebruikershandleiding voordat u de machine in gebruik neemt. Maak uzelf vertrouwd met de plaats en werking van de bedieningselementen en -functies. Bewaar deze handleiding voor toekomstig gebruik.



- 1) **Band/wiel-combinatie** - De maximale nominale treksnelheid is 72 km/u.
- 2) **Spatborden**
- 3) **Veiligheidskettingen** - Veiligheidsfunctie om verlies van houtklover tijdens het trekken te voorkomen.
- 4) **50mm-koppeling** - Bevestigt de houtklover aan de 50mm-kogel.
- 5) **Handleidinghouder** - Plaats de gebruikershandleiding in deze houder.
- 6) **Schakelaar** - Schakel de stroomtoevoer van de motor uit wanneer de balk horizontaal staat, zodat de houtklover niet kan worden bediend wanneer hij horizontaal staat.
- 7) **Motor** - Luchtgekoelde 208cm<sup>2</sup>-motor drijft de hydraulische pomp aan.
- 8) **Draaihendel** - Houd deze vast wanneer u de stam omdraait.
- 9) **Kloofbedieningshendel A** - druk deze samen met nr.12 kloofbedieningshendel B naar beneden, dit drukt de wig naar beneden om het houtblok te kloven, door deze hendel omhoog te duwen, worden de wig en nr.16 hefbeugel samen weer omhooggebracht. **OPMERKING:** Door alleen deze omhoog te duwen, kunt de wig omhoog brengen, als u de nr.16 hefbeugel niet hebt neergelaten.
- 10) **Regelklep** - Bediening.
- 11) **Cilinder** - 4"-boring en 23-1/4"-slag, geschikt tot 3600 psi.
- 12) **Kloofbedieningshendel B** - Druk hem samen met nr. 9 kloofbedieningshendel A naar beneden om de stam te kloven.

- 13) **Stamvastzetter** - Zet deze vast op de stam om te voorkomen dat de stam naar beneden schuift wanneer de gebruiker het hout klooft.
- 14) **Stamtegenhouder**
- 15) **Steun**
- 16) **Hefbeugel** - Hef de stam omhoog.
- 17) **Tandwielpomp**



## LET OP

Lees en volg alle instructies voor montage en gebruik op. Het niet correct monteren van deze machine kan leiden tot ernstig letsel voor de gebruiker of omstanders, of schade aan de machine veroorzaken.

## MONTAGE 22-TONS-HOUTKLOVER

Plaats de transportkist op een stevige, vlakke ondergrond en verwijder voorzichtig het deksel. Gebruik twee personen en haal alle onderdelen uit de transportkist en inspecteer de onderdelen om er zeker van te zijn dat er geen onderdelen ontbreken voordat u begint met de montage van de



### **Motor wordt zonder olie geleverd.**

Voordat u de motor start, moet u deze met SAE 10W-30 motorolie bijvullen.

Zie de motorhandleiding voor de motoroliecapaciteit.

### **Hydraulisch reservoir wordt zonder olie geleverd.**

Controleer bij het toevoegen van olie het oliepeil met behulp van het oliefilter/de oliepeilstok bovenop het hydraulisch reservoir als er geen markering op de L-streep is weergegeven.

### **Inspecteer alle onderdelen van de houtklover.**

Als u beschadigde onderdelen hebt: Neem contact op met het transportbedrijf dat de houtklover heeft geleverd en dien een schadeclaim in.

houtklover, volg de stappen 1 tot en met 9.

### **BENODIGD GEREEDSCHAP**

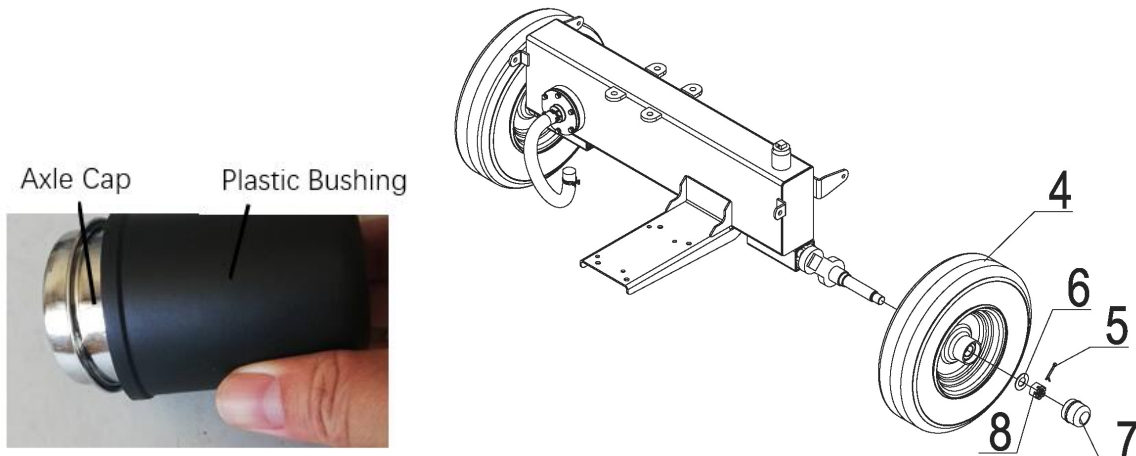
- Rubberen of houten hamer
- Steeksleutels van 13 mm, 16 mm, 17 mm, 18 mm, 19 mm, 24 mm, 27 mm
- Grote Engelse sleutel (Bahco)
- Kruiskopschroevendraaier
- Tang

# Montagehandleiding

## STAP 1: Wielconstructie

1. Bevestig de wielen (#4) veilig op de wielsteun met behulp van de platte onderlegging Ø20 (#6), de dunne zeskantsleufmoer M20x1,5 (#8) en de splitpen Ø4x36 (#5). Monteer de asdrop (#7) aan het uiteinde met behulp van een rubberen hamer.

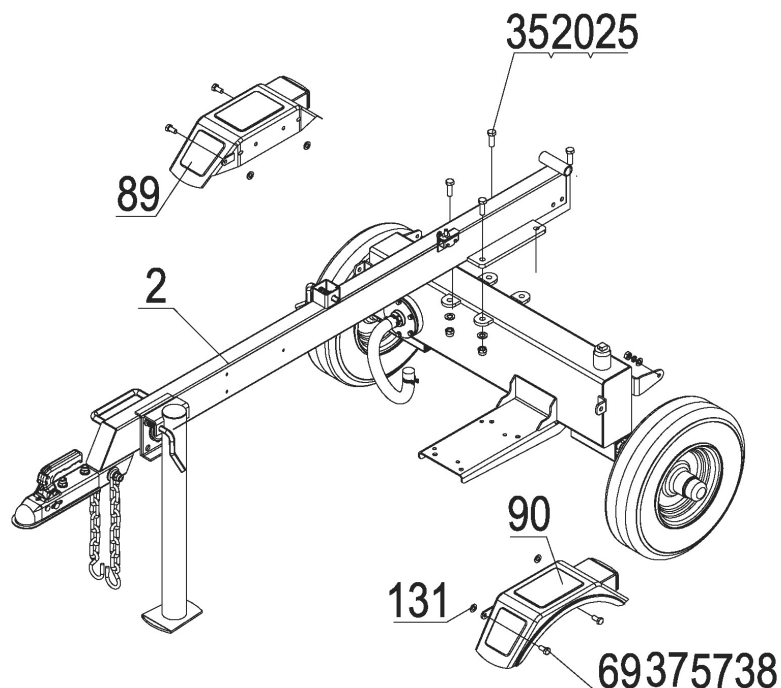
**OPMERKING:** Gebruik een zwarte kunststof bus om de asdrop (#7) vast te zetten, zoals hieronder afgebeeld. Zet de zwarte bus op de asdrop en gebruik een rubber/houten hamer om op het uiteinde van de kunststof bus te kloppen en zo de asdrop op het wiel vast te zetten.



## STAP 2: Trekhaak en spatbord bevestigen

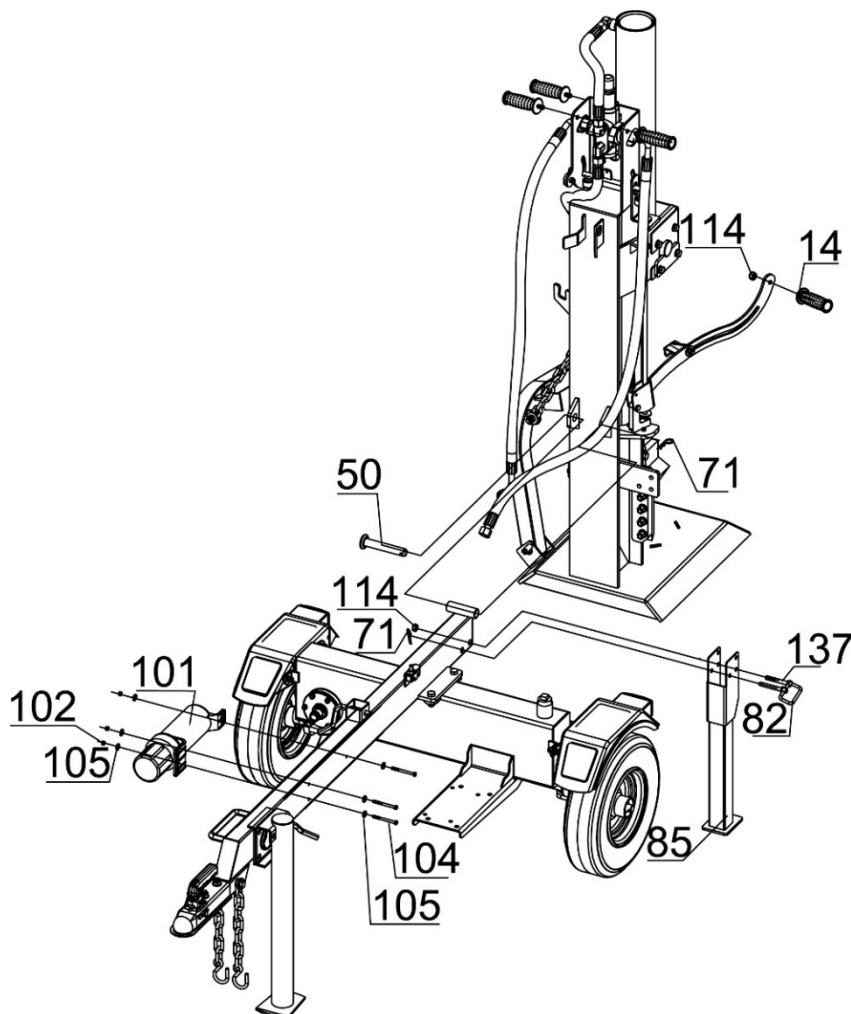
1. Bevestig de trekstang (#2) aan het hydraulische reservoir met behulp van de zeskantbout M12x35 (#35), de platte onderlegging Ø12 (#20) en de zeskantbout M12 (#25).

2. Bevestig de spatborden (#89 & #90) op het hydraulische reservoir met behulp van de zeskantbout M8x25 (#69), platte onderlegging Ø8 (#37), borgring Ø8 (#57) en zeskantbout M8 (#38). Bevestig de rubberen onderlegging (#131) tussen het spatbord en het hydraulisch reservoir.



### STAP 3: Balk en handleidinghouder bevestigen

1. Bevestig de balk aan de trekstang met behulp van e trekhaakpen (#50) en R-pen (#71).
2. Bevestig de achterste steunpoot (#85) aan de trekstang met behulp van de zeskantbout M10x70 (#137) en de zeskantmoer M10 (#114). Zet in staande toestand de balk vast met een trekgreep (#82) en een R-pen (#71).
3. Verwijder de zeskantbout M6x65 (#104), de grote platte onderlegging Ø6 (#105) en de nylon borgmoer M6 (#102) van de trekstang, bevestig de handleidinghouder (#101) aan de trekstang met de onderdelen #104, #105 en #102.
4. Bevestig twee plastic handgrepen (# 14) aan de balk en twee plastic handgrepen (# 14) aan de gedeelde bedieningshendel A en B met behulp van de zeskantmoer M10 (# 114).

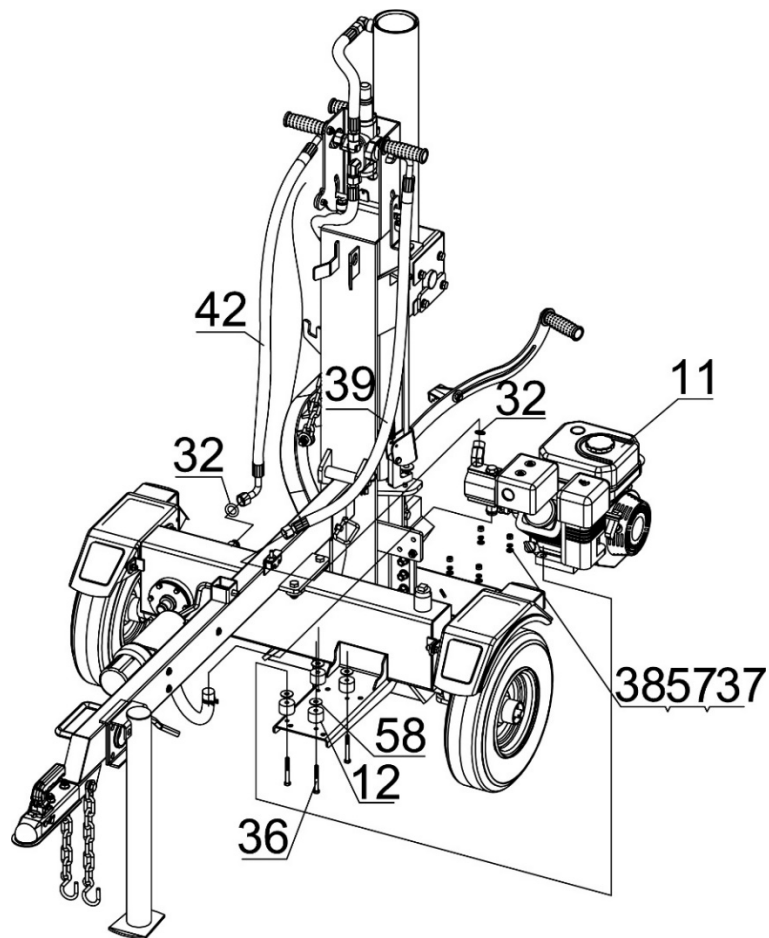


### STAP 4: Motor en olieleiding bevestigen

1. Bevestig de motor (#11) op de wielsteun met behulp van het polyurethaanblok (#12) en de grote platte onderlegging Ø10 (#58), zeskantbout M8x65 (#36), platte onderlegging Ø8 (#37), borgring Ø8 (#57), zeskantbout M8 (#38).
2. Bevestig de doorzichtige olieleiding (#43) op de tandwielpompolie-inlaataansluiting en positioneer deze met behulp van klem (#44).
3. Bevestig de hogedrukolieleiding (#39) op de uitlaataansluiting van de tandwielpompolie en dicht hem af met O-ring Ø14x2,5 (#32).
4. Bevestig de hydraulische slang (#42) op de hydraulische-reservoirkoppeling, en dicht hem af met de O-ring Ø14x2,5 (#32).

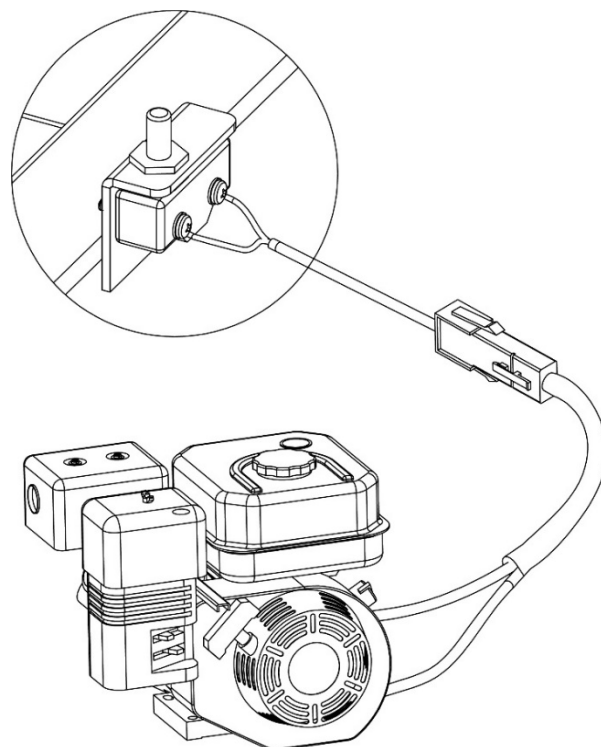


**Opmerking:** Draai de hydraulische slangkoppeling vast met een koppel van tussen de 80-90N·m. Breng de hydraulische slang aan in een niet-geknikte toestand. De koppeling moet rechtop staan.



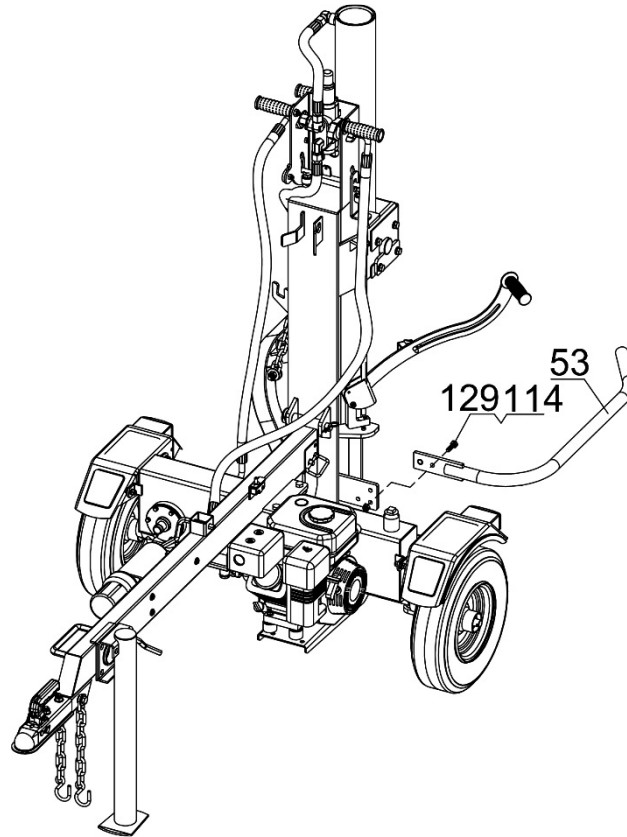
## STAP 5: Elektrische verbreekschakelaar

1. Verbind de draden van de motor en de elektrische schakelaar met een snelkoppeling.



## STAP 6: Stamtegenhouder bevestigen

1. Bevestig de stamtegenhouder (#53) op de balk met behulp van de zeskantbout M10x35 (#129) en de zeskantbout M10 (#114). Hij moet zodanig zijn vastgezet dat de stamtegenhouder kan draaien.



## STAP 7: Motorolie toevoegen

1. Zorg ervoor dat de houtklover op een vlakke ondergrond staat.
2. Verwijder de olievuldop/peilstok om olie toe te voegen.
3. Raadpleeg de aparte gebruikershandleiding van de motor voor de benodigde hoeveelheid SAE10W-30-motorolie; breng de olievuldop/peilstok weer aan.
4. Controleer het motoroliepeil dagelijks en vul indien nodig olie bij.

**OPMERKING:** Controleer tijdens de inrijperiode het oliepeil van de motor vaak.



**LET OP**

Probeer NIET om de motor aan te slingeren of te starten voordat deze goed gevuld is met het aanbevolen type en de aanbevolen hoeveelheid olie. Bij schade aan de houtklover als gevolg van het niet opvolgen van deze instructies vervalt uw garantie.

## STAP 8: Benzine voor de motor toevoegen

1. Gebruik alleen schone, nieuwe, normale loodvrije brandstof met een minimaal octaangehalte van 86.
2. Meng GEEN olie bij de brandstof.
3. Verwijder de tankdop en voeg langzaam brandstof toe aan de tank. Overvul de tank NIET, zorg dat er ongeveer een halve centimeter ruimte is voor brandstofuitzetting.
4. Schroef de tankdop er weer op en veeg gemorste brandstof weg.

## GEVAAR

De uitlaatgassen van de motor van de houtklover bevat koolmonoxide, een kleurloos, reukloos, giftig gas. Het inademen van koolmonoxide kan misselijkheid, duizeligheid, flauwvallen of de dood tot gevolg hebben. Als u zich duizelig of zwak begint te voelen, ga dan onmiddellijk de frisse lucht in.

Gebruik de houtklover alleen buiten op een goed geventileerde plaats.

Gebruik de houtklover NIET in een gebouw of ingesloten plek.

Zorg ervoor dat uitlaatgassen NIET via ramen, deuren, ventilatieopeningen of andere openingen in een afgesloten ruimte kunnen binnendringen.

**GEVAARLIJK KOOLMONOXIDE**, het gebruik van een houtklover binnen **KAN U IN ENKELE MINUTEN DODEN**.

## LET OP

Brandstof en brandstofdampen zijn hoogst ontvlambaar en zeer explosief.

Brand of een explosie kunnen ernstige brandwonden of de dood tot gevolg hebben.

Onbedoeld opstarten kan leiden tot verstrikt raken, traumatische amputatie of openrijting.

Gebruik alleen gewone loodvrije benzine met een minimaal octaangehalte van 86.

Vermeng olie en benzine NIET met elkaar.

Vul de tank tot ongeveer een halve centimeter onder de bovenzijde van de tank, zodat de brandstof wat kan uitzetten.

Vul de brandstoftank NIET binnen of wanneer de motor draait of heet is.

Steek GEEN sigaret op en rook niet bij het vullen van de brandstoftank.

## STAP 9: Hydraulische olie toevoegen

1. De houtklover moet op een vlakke, egale ondergrond staan voordat de hydraulische olie kan worden toegevoegd.
2. Verwijder de oliedop van het hydraulische reservoir.
3. Voeg 11,35 liter hydraulische olie toe. AW32, AW46 en universele hydraulische olie zijn allemaal geschikte soorten vloeistof. **Automatische transmissievloeistof moet worden gebruikt bij temperaturen onder de 32 graden** (alle eenheden zijn getest en hebben extra olie in de plunjer).
4. Controleer het hydraulische-oliepeil.
5. Start de motor en gebruik de bedieningshendel om de wig meerdere malen in te trekken om lucht uit de leidingen te verwijderen.
6. Controleer het hydraulische oliepeil opnieuw met ingetrokken wig en vul indien nodig.

## WAARSCHUWING

Verwijder de hydraulische-olievuldop NIET wanneer de motor draait of heet is. Hete olie kan ontsnappen en ernstige brandwonden veroorzaken. Laat de houtklover altijd volledig afkoelen voordat u de hydraulische oliedop verwijdert.

Er ontstaan een hoge vloeistofdruk en hoge vloeistoftemperaturen in de hydraulische houtklover. Hydraulische vloeistof kan door een opening ter grootte van een speldenprik ontsnappen, de huid doorboren en een ernstige bloedvergiftiging veroorzaken.

Controleer het hydraulische systeem regelmatig op mogelijke lekkages. **Controleer nooit met uw hand op lekkage terwijl het systeem onder druk staat. Raadpleeg onmiddellijk een arts indien u gewond raakt door ontsnappende vloeistof.**

Zorg ervoor dat alle montagestukken goed en veilig vastzitten alvorens druk erop te zetten. Ontlast de systeemdruk voorafgaande aan onderhoud.

Zorg ervoor dat de hydraulische slangen geen hete oppervlakken of snijvlakken raken.

Slangen moeten op plaatsen worden aangebracht waar de motor en kloofwig ze niet kunnen raken.

Controleer altijd eerst de slangen voordat u de houtklover in gebruik neemt om ernstig lichamelijk letsel te voorkomen.

# Gebruiksaanwijzingen

## WAARSCHUWING

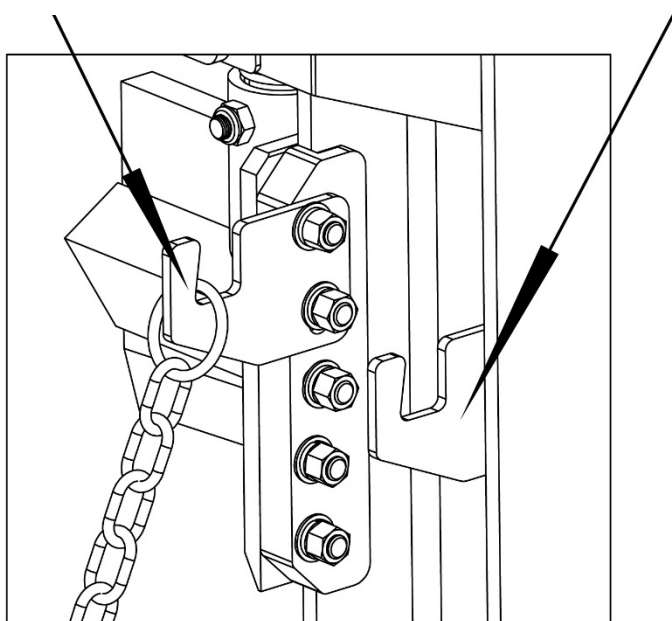
Voordat u de houtklover gaat gebruiken of bedienen, dient u de onderstaande instructies en alle veiligheidsinformatie te lezen. Het niet opvolgen van deze instructies kan leiden tot materiële schade of letsel voor de bediener of omstanders.

### UW HOUTKLOVER GEBRUIKEN

Druk de gesplitste bedieningshendel A en de gesplitste bedieningshendel B tegelijkertijd in terwijl u hout optilt. De ketting moet aan de wighaak worden gehangen.

De haak op de wig

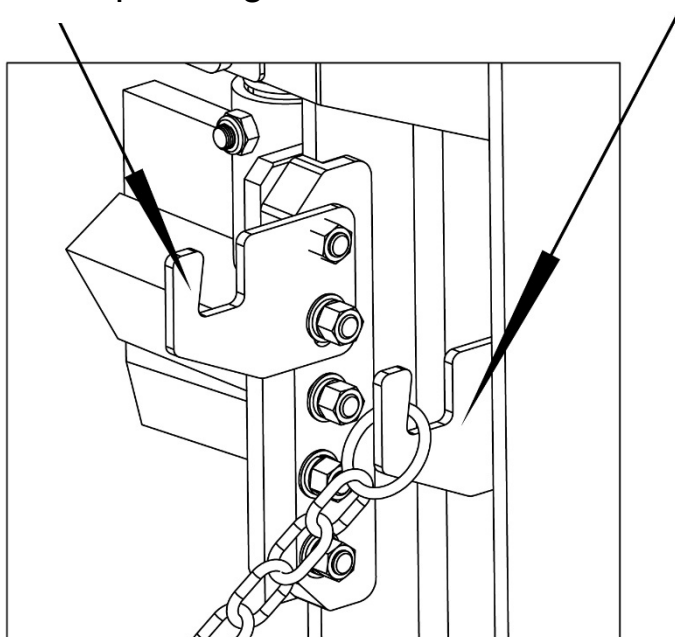
De haak op de balk



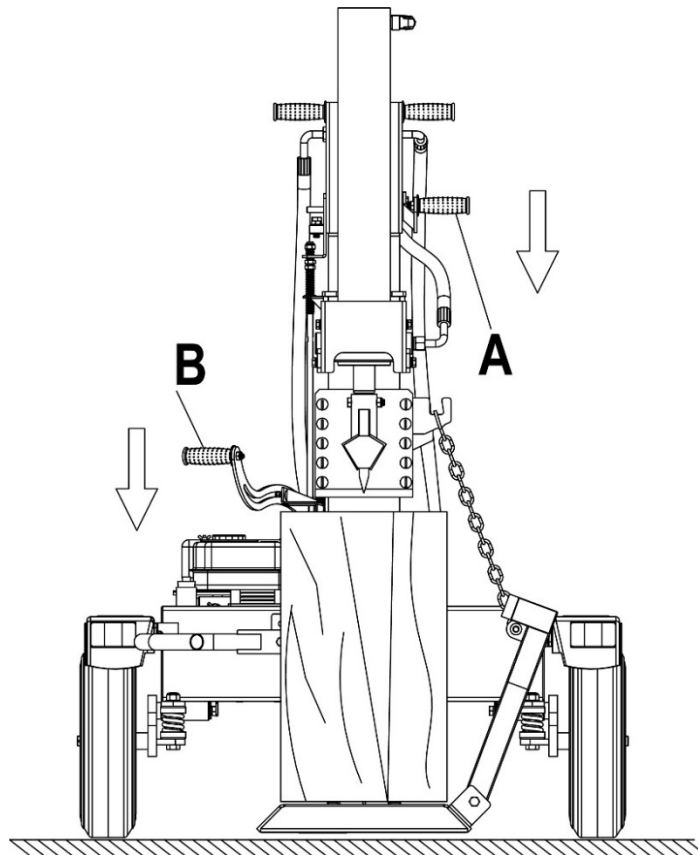
De hijsbeugel kan worden gebruikt als een houtwieg bij het splitsen van hout. De ketting moet aan de balkhaak worden gehangen.

De haak op de wig

De haak op de balk



Wanneer het hout op zijn plaats wordt getild, plaatst u het hout in het midden van de wig, hangt u de ketting aan de balkhaak en drukt u vervolgens op gedeelde bedieningshendel A en gedeelde bedieningshendel B om hout tegelijkertijd te splitsen.



## WAARSCHUWING

Gebruik de houtklover **ALTIJD** voor het beoogde gebruik.

Gebruik de houtklover **ALLEEN** om stammen in de lengte en met de nerf mee te kloven.

Pas **NOOIT** de houtklover aan en wijzig of verander de houtklover op geen enkele wijze, wijzigingen maken de garantie ongeldig.

Bevestig **NOOIT** een touw, kabel of ander middel aan de bedieningshendel van de houtklover.

Gebruik de houtklover **ALLEEN** bij daglicht.

Laat de houtklover **NOOIT** onbeheerd achter terwijl de motor draait.

Verander de kloofpositie **NIET** als de motor draait. Contact met de uitlaat kan ernstige brandwonden veroorzaken.

Zorg er **ALTIJD** voor dat het hout in een vergrendelde positie staat.

Laat het hout **NIET** vallen omdat het vingers kan verbrijzelen of schade kan toebrengen aan de kloofmachine.

Bedien **NOOIT** en laat ook niet iemand anders de houtklover onder invloed van alcohol, drugs of medicijnen bedienen.

Plaats uw voeten **NIET** in de buurt van de in werking zijnde wig.

**STOP** de motor als de wig in het hout blijft vastzitten en het hout niet kan worden gekloofd of als het hout met de wig mee omhoog beweegt.

Sluit de hefbeugel **NIET** als de boel al in beweging is.

1. Vervoer **NOOIT** passagiers met de houtklover en laat ook niemand erop staan of zitten.
2. Controleer het hydraulische-oliepeil en inspecteer alle slangen en toebehoren visueel op problemen.
3. Controleer de motor en controleer of het motoroliepeil goed is.
4. Voorafgaande het trekken van de houtklover moeten de banden volledig worden opgepompt.



## WAARSCHUWING VOOR DE BANDEN

Blaas de banden NIET te veel op. Ernstig letsel kan het gevolg zijn als de banden klappen  
Trek de houtklover NIET als de banden versleten zijn of niet meer op spanning blijven.  
Overschrijd de maximale treksnelheid van 70 km/u NIET.

5. Raadpleeg de gebruikershandleiding van het voertuig voor de juiste veiligheids- en trek-instructies.



## WAARSCHUWING BIJ HET TREKKEN

Ernstig letsel of de dood kan het gevolg zijn als de veiligheidsregels voor het trekken niet in acht worden genomen.

Controleer altijd de kogelkoppeling en de wielen om er zeker van te zijn dat alle hardware goed vastzit voordat u de houtklover gaat trekken.

Controleer voorafgaande aan het trekken over een lange afstand of de asmoeren en -pennen goed en veilig vastzitten.

Gebruik altijd veiligheidskettingen, bevestig de houtklover aan de trekhaak en vergrendel hem voordat u gaat rijden.

Rijd voorzichtig. Denk aan de extra lengte van de houtklover.

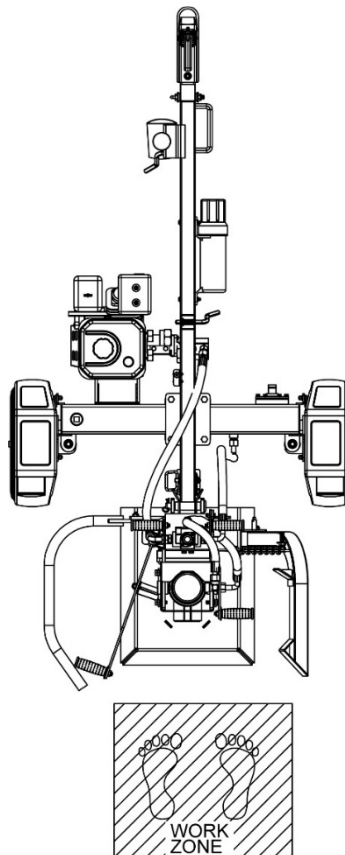
Overschrijd nooit de maximale rijnsnelheid van 70 km/u.

Rijd nooit op de houtklover mee en transporteer er geen vracht mee.

Schakel het voertuig uit voordat u de houtklover onbeheerd achterlaat.

Blokkeer de wielen van de houtklover om onbedoelde bewegingen te voorkomen.

6. De houtklover moet ten minste 2,5 meter afstand hebben tot brandbaar materiaal. Hij moet op een droge, vlakke en stevige ondergrond staan. Werk niet op modder, ijs, sneeuw of struiken. Bij het gebruik van de houtklover moet de werkzone altijd goed worden onderhouden.

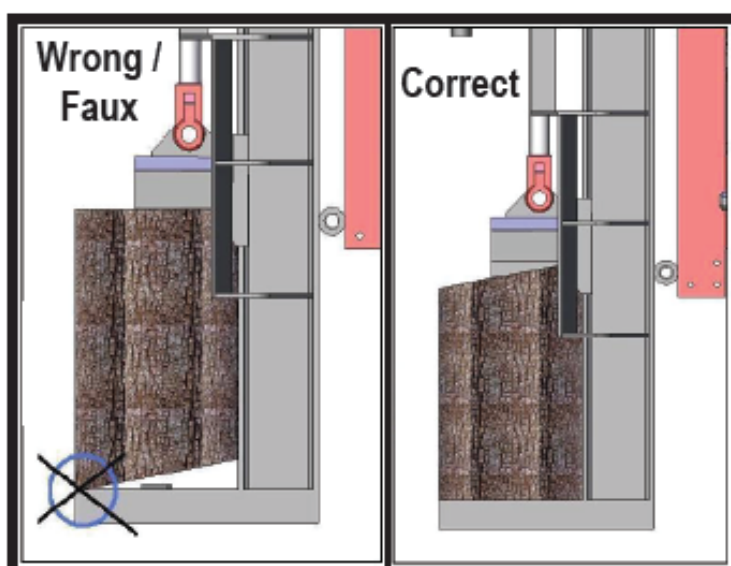


**OPMERKING:** Er kunnen zich ernstige ongelukken voordoen wanneer andere mensen binnen de werkzone worden toegelaten. Houd iedereen buiten de werkzone terwijl u de bedieningshendel gebruikt.

7. Draag altijd veiligheidsuitrusting, oogbescherming, handschoenen en werkschoenen bij het gebruik van de houtklover
8. Start de motor en zorg ervoor dat de houtklover op een vlakke ondergrond staat voordat u gaat werken.

**OPMERKING: De hydraulische olie moet zich boven de -12 °C (10 °F) bevindt voordat de motor wordt gestart. Koude hydraulische olie kan de hydraulische pomp beschadigen. Als de temperatuur van de buitenlucht lager is dan 0 °C (32 °F), laat de houtklover dan even opwarmen door de wig meerdere malen heen en weer te bewegen voordat het hout wordt gespleten.**

9. Zet beide steunpoten in de neerwaartse positie om te voorkomen dat de houtklover tijdens het gebruik beweegt en blokkeer beide banden.
10. Zet een stuk hout op de balk tegen de eindplaat (max. lengte van het houtblok 60,9 cm)



11. Zorg ervoor dat uw handen bij de wig en pletgevaarlijke plaatsen weg houdt.



### WAARSCHUWING VOOR PLETTEN

De wig kan door de huid snijden en botten breken. Houd beide handen uit de buurt van wig en stamschuiver.

Er kunnen zich ernstige ongelukken voordoen wanneer andere mensen binnen de werkzone worden toegelaten. Houd iedereen buiten de werkzone terwijl u de bedieningshendel bedient.

Draag GEEN losse kleding. Deze kan verstrikt raken in bewegende delen van de houtklover.

Gebruik de houtklover alleen bij daglicht, zodat u kunt zien wat u aan het doen bent.



### LET OP

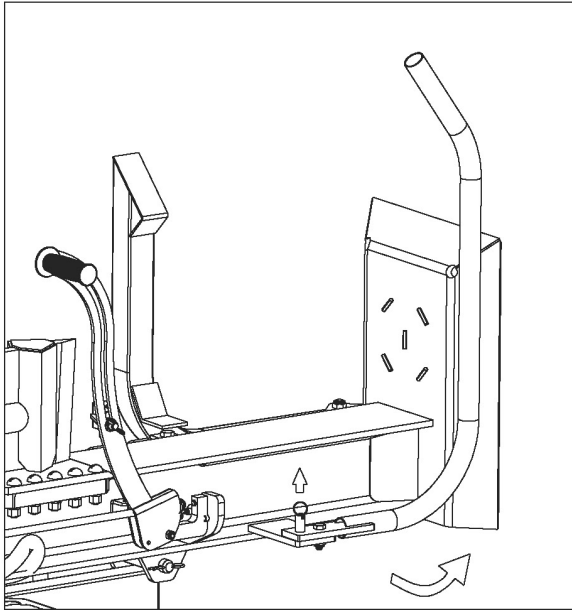
Als een stam vast komt te zitten, ingebed raakt of niet volledig splijt, duwt u de bedieningshendel in omgekeerde richting zodat de stam van de wig los kan komen.

Als de stam nog steeds vastzit, ingebed blijft of niet splijt, zet de machine dan uit en gebruik een voorhamer en koevoet om de boomstam te verwijderen.

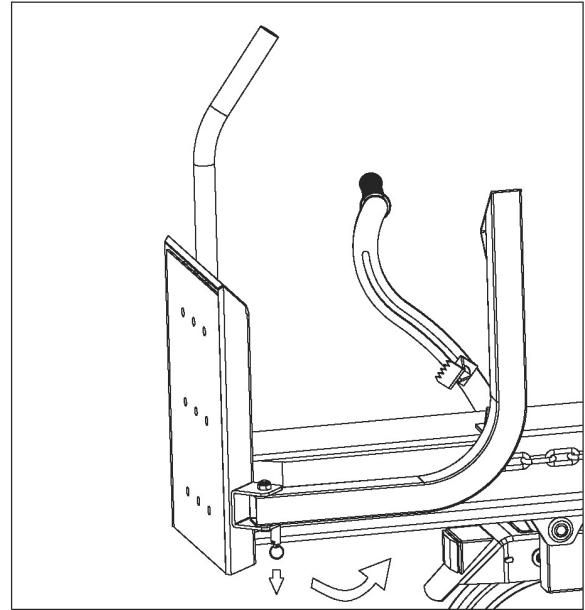
Houd **ALTIJD** de handen vrij van het houtblok en de wig tijdens het intrekken.

12. Houd de werkzone altijd schoon en vrij van gekloofd hout en afval.

## VOOR HET TREKKEN MET EEN VOERTUIG



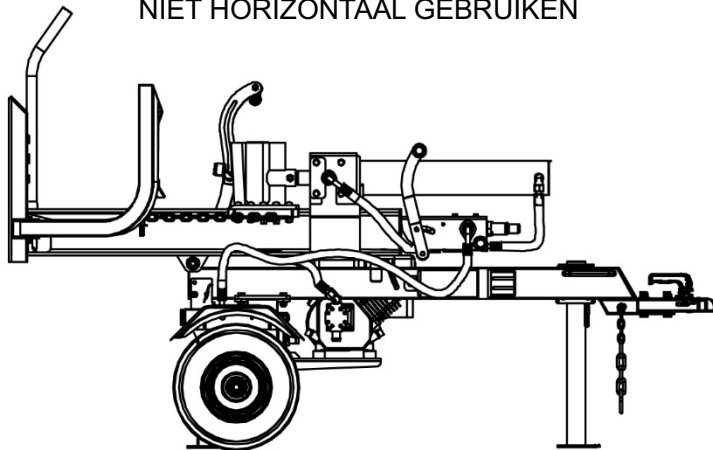
Trek bij het trekken van een voertuig de starttegenhouder weer naar binnen in de richting van de pijl, en steek de veerpen erin. Steek de veerpen er bij gebruik in.



Trek bij het trekken van een voertuig de hefbeugel terug in de richting van de pijl en steek de veerpen vast. Maak de veerpen los bij gebruik. U hoeft alleen maar de hijsbeugel van het pengat te scheiden.

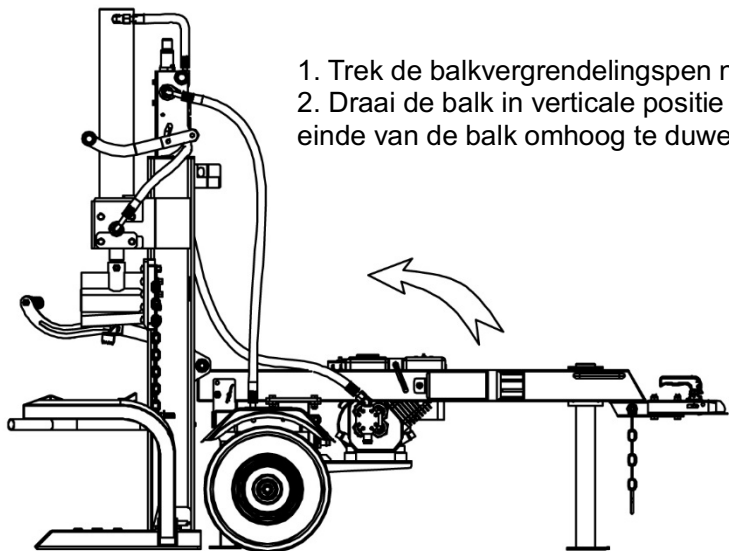


### NIET HORIZONTAAL GEBRUIKEN



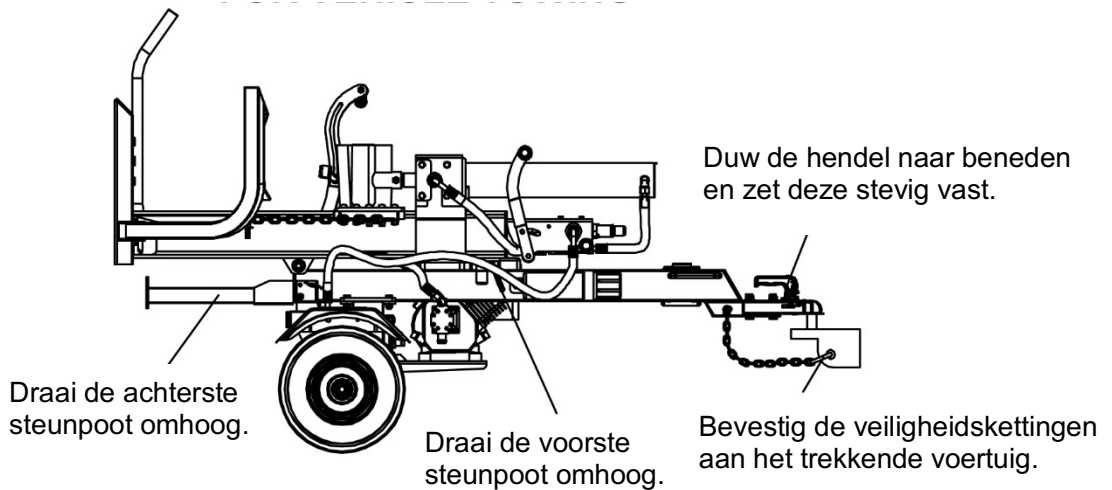
Opmerking: Zet de elektrische remschakelaar niet zonder toestemming uit.

### ALLEEN IN VERTICALE POSITIE GEBRUIKEN



1. Trek de balkvergrendelingspen naar buiten
2. Draai de balk in verticale positie door het einde van de balk omhoog te duwen

### VOOR TREKKEN DOOR EEN VOERTUIG



## Onderhoud en opslag



### WAARSCHUWING

Onjuist onderhoud en opslag van de houtklover kan uw garantie ongeldig maken.

### ONDERHOUD

- Alvorens onderhoud uit te voeren, moet de houtklover in de onderhoudsmodus worden gezet. Schakel de motor uit en beweeg de bedieningshendel naar voren en naar achteren om de hydraulische druk te ontlasten.
- Na het uitvoeren van onderhoud moet u ervoor zorgen dat alle afschermingen, platen en veiligheidsvoorzieningen weer op hun plaats zitten voordat u de houtklover weer in gebruik neemt.
- Zorg ervoor dat de banden de **AANBEVOLEN BANDENSPANNING** hebben voordat ze in gebruik worden genomen.
- Vet de as en wiellagers regelmatig in, of wanneer het nodig is.
- Nadat de wiellagers zijn ingevet, moet u ervoor zorgen dat de asmoeren en -pennen op hun plaats zitten en goed zijn vastgezet.
- Controleer regelmatig alle bevestigingsmiddelen en slangen op dichtheid en lekkage.
- Reinig alle bewegende delen jaarlijks en smeer ze licht in, of wanneer het nodig is.
- Gebruik een glanzende emaillespray om gekraste of afgesleten metalen oppervlakken bij te werken.
- Overschrijd nooit het belastingsvermogen van 22 ton, omdat het de houtklover kan beschadigen.

<b>Wat</b>	<b>Wanneer</b>	<b>Hoe</b>
Slangen	Elk gebruik	Inspecteer de slangen op blootliggende vlechtdraad en lekkage. Vervang alle versleten of beschadigde slangen voordat u de motor start.
Hydraulische koppelingen	Elk gebruik	Controleer de koppelingen op scheuren en lekken. Vervang alle beschadigde koppelingen voordat u de motor start.
Moeren en bouten	Elk gebruik	Controleer op loszittende bouten, draai ze vóór gebruik vast.
Steun	Elk gebruik	Breng vet aan op het oppervlak van de steun.
Bewegende onderdelen	Elk gebruik	Verwijder vuil van de houtklover.

**Raadpleeg de eigenaarshandleiding van de motor voor het onderhoud van de motor.**

#### **BELANGRIJK:**

Als een onderdeel moet worden vervangen, gebruik dan alleen onderdelen die voldoen aan de specificaties van de fabrikant. Vervangingsonderdelen die niet aan de specificaties voldoen, kunnen tot gevaar voor de veiligheid of een slechte werking leiden.

### OPSLAG

- Zorg ervoor dat voorafgaande aan de opslag de houtklover schoon en droog is voor jarenlang probleemloos gebruik.
- Smeer alle oppervlakken en bewegende delen van de houtklover licht in om roestvorming te voorkomen.
- Sla de houtklover binnen of op een beschermd plaats op tijdens zware weersomstandigheden en de wintermaanden.

## Problemen oplossen

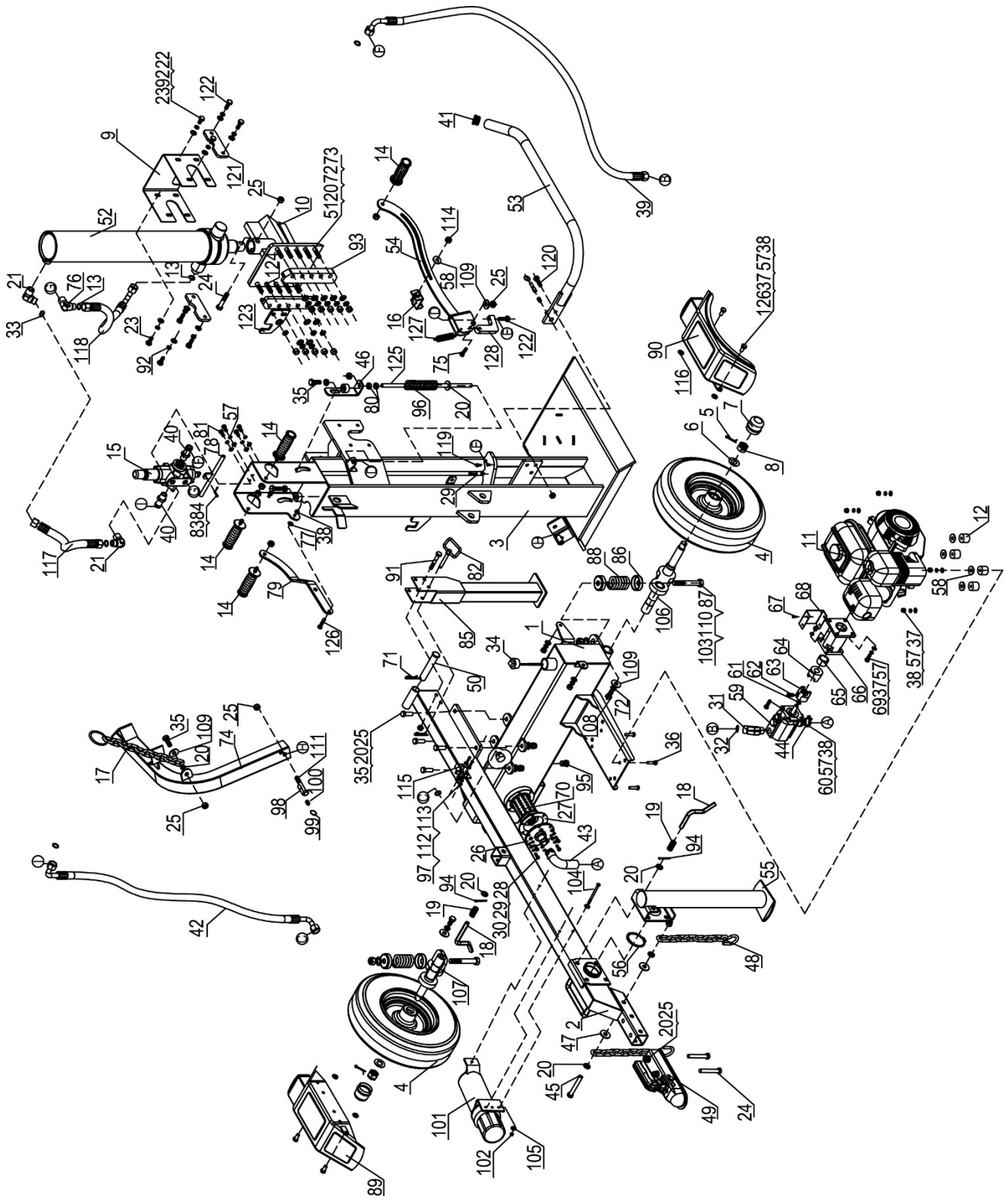
<b>Probleem</b>	
Cilinderstang beweegt niet	OPLOSSING: A,D,E,H,J
Lage cilinderstangsnelheid bij het in- of uitschuiven	OPLOSSING: A,B,C,H,I,K,L
Hout splijt niet of splijt zeer langzaam	OPLOSSING: A,B,C,F,I,K
Motor loopt vast tijdens het kloven	OPLOSSING: G,L
Motor stopt bij lage belasting	OPLOSSING: D,E,L,M
<b>Oorzaak</b>	<b>Oplossing</b>
<b>A</b> -Onvoldoende olie om te pompen	Controleer het oliepeil in het reservoir
<b>B</b> -Lucht in de olie	Controleer het oliepeil in het reservoir
<b>C</b> -Overmatig pompinlaatvacuüm	Controleer de inlaatslang van de pomp op verstopping of knikken
<b>D</b> -Verstopte hydraulische leidingen	Spoel en reinig het hydraulisch systeem van de houtklover
<b>E</b> -Geblokkeerde regelklep	Spoel en reinig het hydraulisch systeem van de houtklover
<b>F</b> -Lage regelklepinstelling	Stel de regelklep met een manometer af
<b>G</b> -Hoge regelklepinstelling	Stel de regelklep met een manometer af
<b>H</b> -Beschadigde regelklep	Retourneer de regelklep voor geautoriseerde reparatie
<b>I</b> -Inwendig regelkleplek	Retourneer de regelklep voor geautoriseerde reparatie
<b>J</b> -Inwendig cilinderlek	Retourneer de cilinder voor geautoriseerde reparatie
<b>K</b> -Inwendig beschadigde cilinder	Retourneer de cilinder voor geautoriseerde reparatie
<b>L</b> -motorregeling niet goed ingesteld	Stel de moeren voor stationair draaien bij
<b>M</b> -Motor is belast bij stationair bedrijf	Gebruik een kortere stamlengte (60,9 cm of minder) om de motor in staat te stellen om toeren te maken alvorens contact te maken.

## Specificaties

Max. kracht .....	22 ton
Cyclustijd .....	12,5 s
Capaciteit hydraulisch reservoir .....	14,5 l
Max. stamdiameter en -lengte .....	34,7 cm x 60,9 cm
Hydraulische cilinder .....	10,16 cm x 59,05 cm
Druk .....	25 Mpa (3600 psi)
Tandwielpomp .....	11 GPM, 2-traps
Max. treksnelheid .....	70 km/u
Wielmaat .....	16 inch (4,8 x 8)
Motor .....	6,5 pk, 3600 tpm
Totale afmeting .....	228 x 114 x 122 cm (89,8" x 45" x 48")

**OPMERKING: Raadpleeg de eigenaarshandleiding van de motor voor meer informatie over de motor.**

# Onderdelentekening & onderdelenlijst



## Onderdelentekening & onderdelenlijst

Ref. nr.	Nr. in tekening	Omschrijving	Aant.
1	LSE2203-02000	Hydraulisch reservoir	1
2	LSE2203-03000	Trekstangconstructie	1
3	LSE2203-01000	Steun	1
4	LSP25-14000	Wielconstructie	2
5	9404-04036-DX	Splitpen Ø4x36	2
6	9301-20000-DX	Platte onderlegring Ø20	2
7	LSP25-00009-DX	Asdop	2
8	LSP25-00020-FH	Dunne zeskantmoer met sleuf M20x1,5	2
9	LSM22A-00001	Cilinderafdekking	1
10	LSE2203-04000	Wig	1
11	LSP25-10001	Motor	1
12	LSP25-00025	Polyurethaanblok	4
13	9901-16*2,5	O-ring Ø16x2,5	2
14	N600-00003	Plastic handvat	4
15	LSCA22-07001	Regelklep	1
16	LSE2203-06000	Drukvoet	1
17	LSE2203-00012-DX	Ketting	1
18	LSP25-00008-DX	Veiligheidspen	2
19	LSP25-00003-DX	Veer	2
20	9301-12000-DX	Platte onderlegring Ø12	22
21	LSG22-00006-DX	Hoekverbinding	2
22	9301-10000-DX	Platte onderlegring Ø10	8
23	9101-10025-DX8.8	Zeskantbout M10x25	4
24	9101-12070-DX8.8	Zeskantbout M12x70	3
25	9206-12000-DX	Zeskantborgmoer M12	12
26	LSP25-15000-DX	Filtermontageplaat	1
27	LSP25-00021	Rubberen ring	1
28	9301-06000-DX	Platte onderlegring Ø6	6
29	9306-00006-DX	Borgring Ø6	6
30	9101-06020-DX8.8	Zeskantbout M6x20	6
31	LSE35-00002-DX	130°-verbindingsstuk	1
32	9901-14x2,5	O-ring Ø14x2,5	4
33	9901-11x2,5	O-ring Ø11x2,5	2
34	LSP25-13000	Oliebout	1
35	9101-12035-DX8.8	Zeskantbout M12x35	7

<b>Ref. nr.</b>	<b>Nr. in tekening</b>	<b>Omschrijving</b>	<b>Aant.</b>
36	9101-08065-DX8.8	Zeskantbout M8x65	4
37	9101-08000-DX	Platte onderlegring Ø8	16
38	9206-08000-DX	Zeskantborgmoer M8	14
39	LSE2203-00015	Hydraulische slang (ventiel-tandwielpomp)	1
40	LSE22-00005	Verlengkoppeling	2
41	LSE22-00011	Plastic plug	1
42	LSE2203-00016	Hydraulische slang (klep-hydraulisch reservoir)	1
43	LSE22-00014	Doorzichtige olieleiding	1
44	LSP25-00011	Klem	2
45	9101-12090-DX8.8	Zeskantbout M12x90	1
46	LSE2203-11000	Drukverbingsplaat	1
47	LSP25-00015-DX	Dikke onderlegring	2
48	LSP25-11000-DX	Ketting	2
49	Z104	50mm-koppeling	1
50	LSP25-05000-DX	Bout	1
51	919904-12055-DX12.9	Gleufkopschroef M12x55	8
52	LSE2203-12000	Cilinder	1
53	LSE2203-10000	Stamtegenhouder	1
54	LSE2203-07000	Kloofbedieningshendel B	1
55	LSE22-05000	Voorste steunpoot	1
56	9304-62000-FH	Circlip voor as Ø62	1
57	9206-08000-DX	Borgring Ø8	20
58	9302-10000-DX	Grote platte onderlegring Ø10	9
59	LSP25-10007	Tandwielpomp	1
60	9101-08030-DX8.8	Zeskantbout M8x30	4
61	LSP25-10008-FH	Klemring van staaldraad voor schacht	1
62	9121-06010-FH	Inbusinstelschroef M6x10	1
63	LSP25-10003	Tandwielpompkoppeling	1
64	LSP25-10002	Motorkoppeling	1
65	LSP25-10004-DX	Trillingsdemper motor	1
66	LSP25-10005	Tandwielpomppstandaard	1
67	9101-05010-DX8.8	Zeskantbout M5x10	4
68	LSP25-10006	Koppelingsafdekking	1
69	9101-08025-DX8.8Q	Zeskantbout M8x25	4
70	LSP25-00022	Filter	1
71	LSP25-00012-DX	R-pen	2
72	9306-12000-DX	Borgring Ø12	12

<b>Ref. nr.</b>	<b>Nr. in tekening</b>	<b>Omschrijving</b>	<b>Aant.</b>
73	9210-12000-DX8.8	Dikke moer M12	10
74	LSE2203-05000	Hefbeugel	1
75	9101-08035-DX8.8	Zeskantbout M8x35	1
76	LSE2203-00017-DX	Hoekverbinding	1
77	C130-00004	Nylon kussen	1
78	LSCA22-07100	Aansluitpijp	1
79	LSE2203-00007	Kloofbedieningshendel A	1
80	9201-12000-DX	Zeskantmoer M12	4
81	9105-08016-DX8.8	Zeskantbout M8x16	4
82	LSA22-16000-DX	Zeskantmoer M8	1
83	9403-05026-DX	Scharnierpen	1
84	9404-2X10/DX	Splitpen Ø2x10	1
85	LSE2203-13000	Achterste steunpoot	1
86	LSE22-00015	Veerstoel	4
87	9101-16110-DX8.8	Zeskantbout M16x110	2
88	LSE22-00016	Drukveer	2
89	LSP30-05000	Linker spatbord	1
90	LSP30-06000	Rechter spatbord	1
91	9101-10070-DX8.8	Zeskantbout M10x70	1
92	9306-10000-DX	Borgring Ø10	8
93	LSA22-03001	Wigslede	2
94	9404-03030-DX	Splitpen Ø3x30	2
95	LSP25-00010-DX	Olieplug	1
96	LSE2203-00018-DX	Drukveer	1
97	9206-04000-DX	Zeskantborgmoer M4	2
98	Z330-00008-DX	Borgpen (B)	2
99	Z330-00017-DX	Sleutelring	2
100	Z330-00003-FH	Veer B	2
101	LSP30MD-02000	Handleidinghouder	1
102	9206-06000-DX	Nylon borgmoer M6	3
103	9206-16000-DX	Nylon borgmoer M16	2
104	9101-06065-DX8.8	Zeskantbout M6x65	3
105	9302-06000-DX	Grote platte onderlegging Ø6	6
106	LSE22-11000	Linkeras	1
107	LSE22-09000	Rechteras	1
108	9101-12025-DX8.8Q	Zeskantbout M12X25	2
109	9302-12000-DX	Grote platte onderlegging Ø12	4



<b>Ref. nr.</b>	<b>Nr. in tekening</b>	<b>Omschrijving</b>	<b>Aant.</b>
110	9101-16000-DX	Platte onderlegring Ø16	2
111	9101-12075-DX8.8	Zeskantbout M12x75	1
112	9101-04000-DX	Platte onderlegring Ø4	4
113	9101-04030-DX8.8	Zeskantbout M4x30	1
114	9206-10000-DX	Zeskantborgmoer M10	8
115	LSE2203-14000	Elektrische verbreekschakelaar	1
116	LSA22-00021	Rubberen onderlegring 2	4
117	LSE2203-00014	Hogedruk slang B	1
118	LSE2203-00013	Hogedruk slang A	1
119	9105-06016-FH	Inbuskopschroef M6x16	2
120	9101-10035-DX8.8	Zeskantbout M10x35	1
121	LSE2203-00009	Cilinderlimietblok	2
122	9101-10030-DX8.8	Zeskantbout M10x30	5
123	LSL2001-01009	Kettinghefplaat	1
124	919904-12060-DX12.9	Gleufkopschroef M12x60	2
125	LSE2203-00010	Draadstang	1
126	9101-08025-DX8.8	Zeskantbout M8x25	5
127	LSF3000-00013	Spanningsveer	1
128	LSE2203-00001	Roterende zitting	1



## **EG-conformiteitsverklaring**

### **Fabrikant:**

**Jiashan Superpower Tools Co., Ltd.  
No.391, Huimin Road, Huimin Town,  
Jiashan County, Zhejiang, P. R. China  
Tel: 86-573-84647361 - Fax: 86-573-84647361  
Productnaam: Verticale houtklover  
Model(en): LSE2203, LSL2001**

### **Importeur:**

**EuroGarden nv/sa  
Sint-Truidensesteenweg 252 - 3300 Tienen - België  
info@eurogarden.be – www.eurogarden.be  
Art.nr: XLZLSE22V & XGSLSE22V**

Wij verklaren hier dat de hierboven beschreven producten in overeenstemming zijn met de volgende richtlijn(en):

**2006/42/EG Machinerichtlijn**

Bovendien zijn de volgende geharmoniseerde normen toegepast op het (de) bovenstaande model(len):

**EN ISO 12100:2010, EN 609-1:2017, EN 349:1993+A1:2008,  
EN ISO 14120:2015, EN ISO 13857:2008**

De technische constructiedossiers die nodig zijn om aan te tonen dat het (de) product(en) voldoet (voldoen) aan de eisen van de bovengenoemde richtlijn(en) zijn opgesteld.

Plaats van uitgifte:

Stempel fabrikant en handtekening van bevoegd personeel

**JIASHAN, ZHEJIANG**

---

嘉善雪帕尔工具有限公司  
JIASHAN SUPERPOWER TOOLS CO.,LTD.

吕玉新



**IMPORTED BY:  
EUROGARDEN NV/SA  
SINT-TRUIDENSESTEENWEG 252  
3300 TIENEN – BELGIUM  
[info@eurogarden.be](mailto:info@eurogarden.be)  
[www.eurogarden.be](http://www.eurogarden.be)**