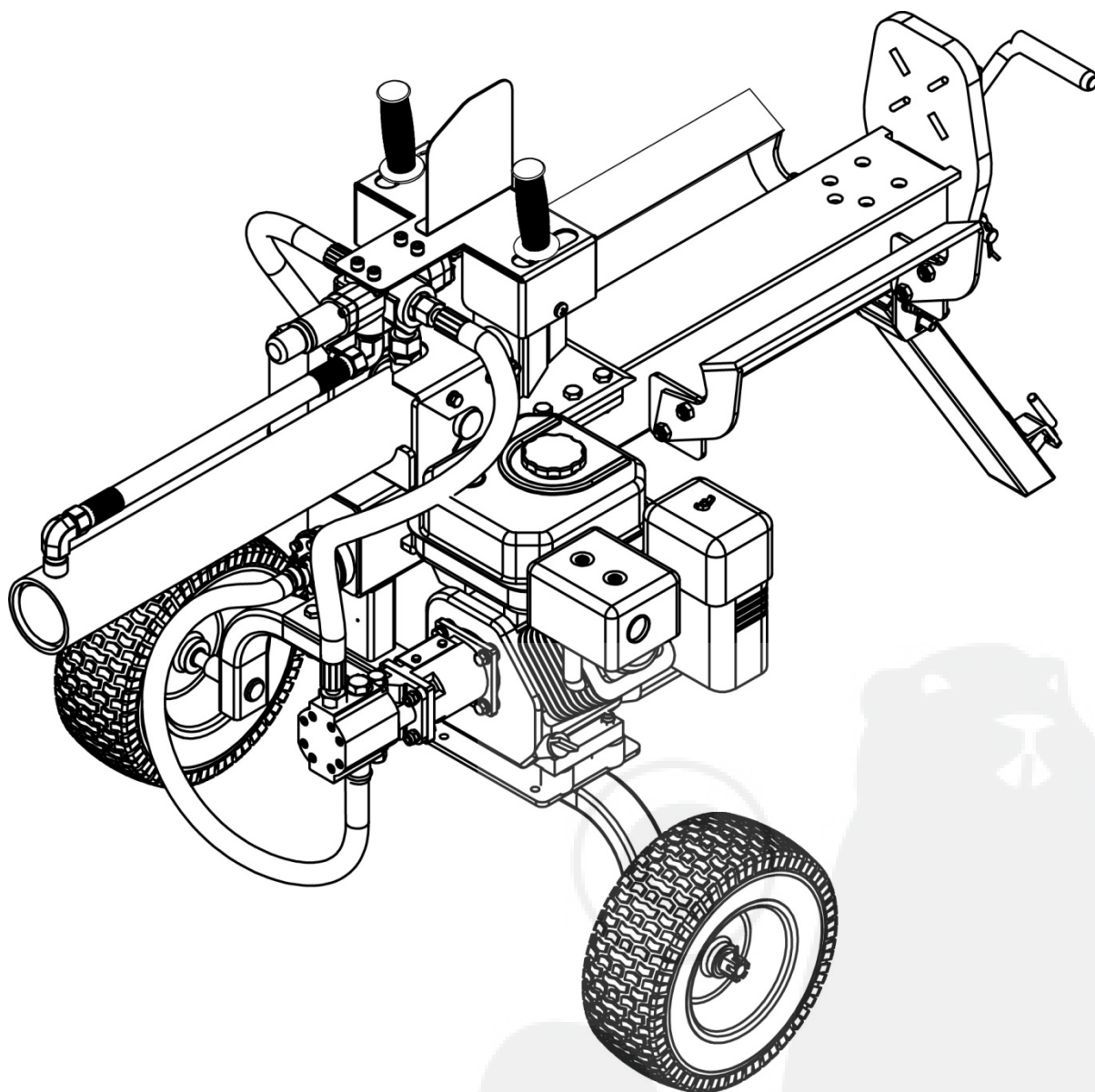


12 TON HOUTKLOVER



Gebruiksaanwijzing & assemblagehandleiding

BEWAAR DEZE INSTRUCTIES ZODAT U ZE LATER OPNIEUW KUNT RAADPLEGEN

Inhoudsopgave

Algemene waarschuwingen en regels	3
Definities van signaalwoorden	4
Bedieningselementen en mogelijkheden.....	5
Assemblage-instructies.....	7
Gebruiksaanwijzingen.....	13
Onderhoud en opslag.....	16
Probleemoplossing.....	17
Specificaties.....	18
Onderdelentekening & onderdelenlijst.....	19





ALGEMENE WAARSCHUWINGEN



Zorg ervoor dat u deze handleiding volledig GELEZEN en BEGREPEN hebt, vooraleer u met de 12 ton houtklover aan de slag gaat.

De operator moet alle veiligheids- en waarschuwingeninformatie alsook alle gebruiks-, onderhouds- en opslaginstructies gelezen en begrepen hebben, vooraleer hij deze uitrusting begint te gebruiken. Het niet correct bedienen en onderhouden van de houtklover kan tot ernstige letsels bij de operator of omstaanders leiden.

Waarschuwingen bij gebruik

- Vervoer nooit passagiers met de houtklover en ga er ook nooit op zitten of staan.
- Laat kinderen niet spelen, staan of klimmen op de houtklover.
- Inspecteer de houtklover altijd voordat u hem begint te gebruiken om u ervan te vergewissen dat hij in goed werkende staat verkeert.
- Vervang beschadigde of versleten onderdelen meteen.
- Controleer alle hardware en geassembleerde delen, voordat u met de houtklover aan de slag gaat, en draai aan waar nodig.
- Overschrijd de maximale belasting van 12 ton niet.
- Vermijd grote putten en greppels bij het voorttrekken van de uitrusting.
- Gebruik de houtklover altijd op een open en vlakke ondergrond.
- Gebruik de houtklover alleen overdag, niet 's nachts.
- Pas bij het voorttrekken van de uitrusting altijd uw snelheid aan, wanneer u over oneffen terrein, langs krekken of greppels en op hellingen rijdt.
- **GELIEVE NIET SNELLER TE RIJDEN DAN 8 KM/U** om lichamelijke letsels en/of schade aan de uitrusting te voorkomen.
- Raadpleeg altijd de gebruiksaanwijzing van het gebruikte voertuig om de uitrusting op de juiste manier te trekken.
- Vergewis u er altijd van dat de houtklover goed aangehaakt en bevestigd is aan de trekhaak van het voertuig, voordat u hem begint te trekken.

Risico op verplettering en snijwonden

- Houd handen en voeten altijd uit de buurt van bewegende onderdelen tijdens het bedienen van de uitrusting.
- Zorg er altijd voor dat de werkzone leeg, proper en van alle afval ontdaan is bij het gebruik van de houtklover.
- Draag altijd beschermingsuitrusting, oogbescherming, handschoenen en werkschoenen, wanneer u met de houtklover aan het werk bent.



WAARSCHUWING

De waarschuwingen, adviezen en instructies die in deze gebruiksaanwijzing opgenomen werden, kunnen niet alle mogelijke omstandigheden en situaties dekken, die zich kunnen voordoen. Het moet voor de operator duidelijk zijn dat gezond verstand en oplettendheid factoren zijn, die niet in dit product ingebouwd kunnen worden en van de operator moeten komen.








'PROP 65'-WAARSCHUWING

De uitlaatgassen van dit product bevatten chemische stoffen die in de staat Californië worden beschouwd als stoffen die kanker, geboortefwijkingen of reproductieve schade kunnen veroorzaken.

Assemblage vereist

Dit product moet eerst geassembleerd worden, voordat het gebruikt kan worden. Zie het 'Assemblage'-gedeelte voor verdere instructies. Omwille van het gewicht en/of de grootte van de houtklover wordt aanbevolen om voor een extra volwassene te zorgen, die kan helpen met de assemblage. **INSPECTEER ALLE COMPONENTEN** aandachtig bij ontvangst om er zeker van te zijn dat er geen ontbreken of beschadigd zijn.

Definities van signaalwoorden

	Dit is het symbool voor een veiligheidswaarschuwing. Het wordt gebruikt om u te waarschuwen voor mogelijke risico's op lichamelijke letsels. Leef alle veiligheidsberichten na, die bij dit symbool vermeld worden om lichamelijke letsels of dodelijke ongevallen te vermijden.
	GEVAAR geeft een onmiddellijk gevaarlijke situatie aan die, wanneer die niet wordt vermeden, tot de dood of een zwaar lichamelijk letsel zal leiden.
	WAARSCHUWING geeft een mogelijk gevaarlijke situatie aan die, wanneer die niet wordt vermeden, tot de dood of een zwaar lichamelijk letsel kan leiden.
	OPGELET geeft een mogelijk gevaarlijke situatie aan die, wanneer die niet wordt vermeden, tot een licht of middelzwaar lichamelijk letsel kan leiden.
	Als OPGELET gebruikt wordt zonder het symbool voor de veiligheidswaarschuwing, dan geeft dit een mogelijk gevaarlijke situatie aan die, indien die niet wordt vermeden, tot materiële schade kan leiden.

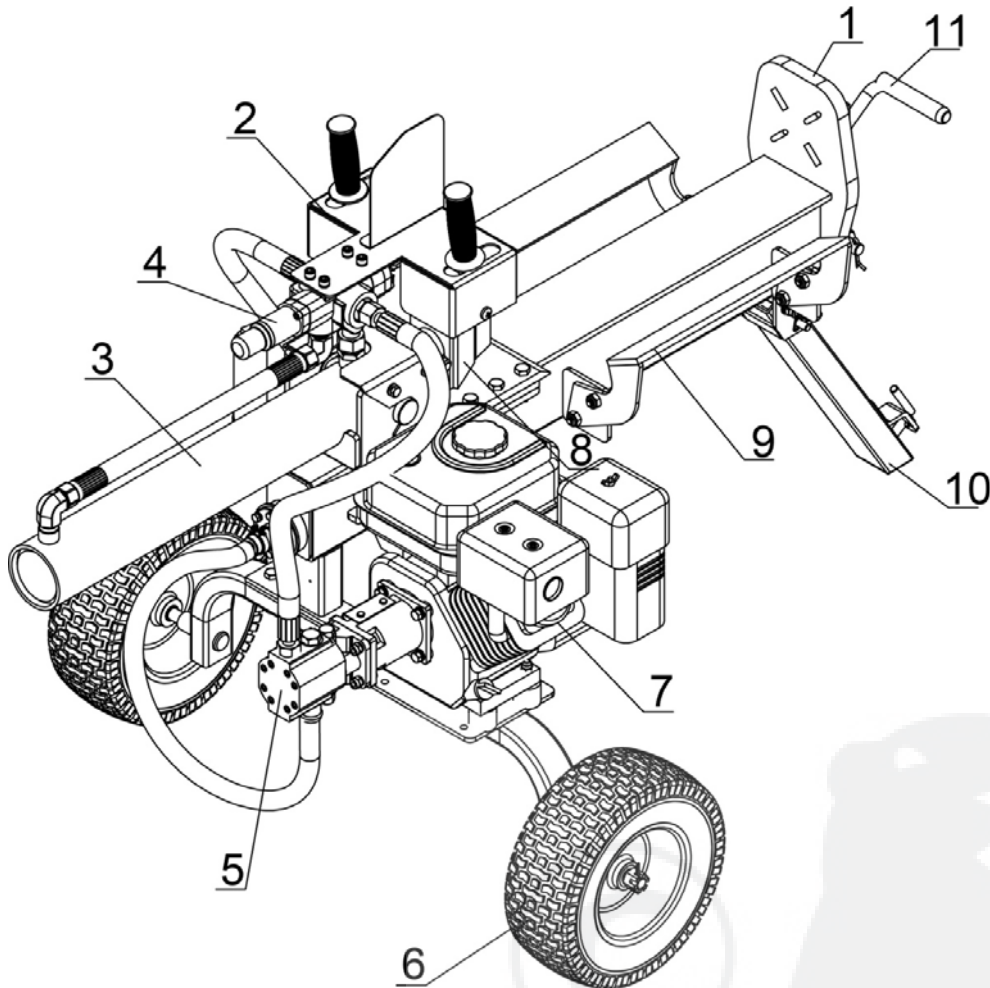
OVER UW 12 TON HOUTKLOVER

Deze hydraulische houtklover heeft een robuuste stalen constructie met een plunjerkracht van 12 ton. Als er kliefwerk verricht moet worden, hebt u krachtige werktuigen nodig waarop u kunt vertrouwen en die bedoeld zijn om in de open lucht te worden ingezet. Met deze houtklover is de klus dan snel geklaard. Bovendien werd hij ontworpen om zowel in horizontale als verticale positie gebruikt te worden en is hij gemakkelijk te trekken en eenvoudig te gebruiken en te onderhouden. Gelieve bij het bedienen van de houtklover echter nooit de aangegeven maximale belasting van 12 ton te overschrijden.

Voor de overige technische specificaties verwijzen wij u graag naar het 'Specificaties'-gedeelte van deze handleiding.

Bedieningselementen en mogelijkheden

Gelieve deze gebruiksaanwijzing door te nemen, voordat u met de uitrusting aan de slag gaat. Maak uzelf daarbij vertrouwd met de locatie en functie van de bedieningselementen en mogelijkheden en bewaar deze handleiding, zodat u haar later opnieuw kunt raadplegen.



- 1) **Balk** – 4.7"
- 2) **Dubbele hendel**
- 3) **Hydraulische cilinder** – 3.15" boring en 19.1" slag, vermogen tot 3.600 psi.
- 4) **Controleklephendel** – Controleert de voor- en achteruitbeweging van de splijt wig.
- 5) **Tandwielpompe** – De tandwielpompe zorgt ervoor dat de hydraulische olie door het systeem vloeit.
- 6) **Banden** – Maximale treksnelheid is 8 km/u.
- 7) **Motor** – De hydraulische pompe wordt aangedreven door een luchtgekoelde 6,5 pk motor.
- 8) **5.5" wig** – Met wigvleugels en spits toelopende uiteinden om het splijten te bevorderen.
- 9) **Blokhouders** – Houd het blok op de balk zonder hulp van de operator.
- 10) **Steunpoot** – Ondersteunt de houtklover bij gebruik.
- 11) **Duw- en trekhandgreep**



OPGELET



Motor wordt geleverd zonder olie.

Voordat u de motor start, moet u SAE 10W-30 motorolie toevoegen. Zie de motorhandleiding voor de benodigde hoeveelheid olie.

Hydraulische-oliereservoir wordt geleverd zonder olie.

Wanneer u olie toevoegt, moet u het oliepeil controleren aan de hand van de oliefilter/peilstok bovenaan het hydraulische-oliereservoir. Als de markering ontbreekt, dan vult u het reservoir tot aan de L-lijn.

Inspecteer alle componenten van de houtklover.

Als er componenten beschadigd blijken: neem contact op met de transportfirma die de houtklover leverde en dien een claim in.

Lees en volg alle instructies voor assemblage en gebruik. Een niet-correcte assemblage van deze uitrusting kan tot zware lichamelijke letsels bij de gebruiker of omstaanders leiden of kan materiële schade veroorzaken.

ASSEMBLAGE VAN DE 12 TON HOUTKLOVER

Zet de kist waarin de houtklover geleverd wordt, neer op een vlakke ondergrond en verwijder voorzichtig het deksel. Laat dit door twee personen doen en laat hen alle onderdelen uit de transportkist halen. Onderwerp de componenten aan een grondige controle om er zeker van te zijn dat er geen stukken ontbreken, vooraleer u de houtklover begint te assembleren door het volgen van stap 1 tot 11.

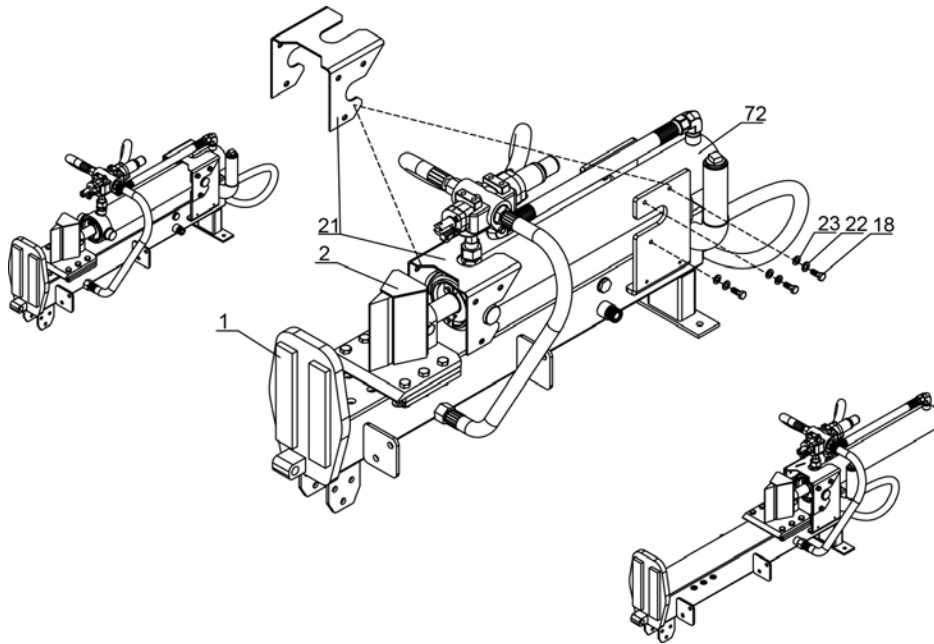
BENODIGD GEREEDSCHAP

- Rubberen of houten hamer
- Moersleutels van 10 mm, 13 mm, 16 mm, 17 mm, 19 mm en 23 mm
- Allensleutel van 6 mm
- Grote verstelbare sleutel
- Kruiskopschroevendraaier
- Tang

Assemblage-instructies

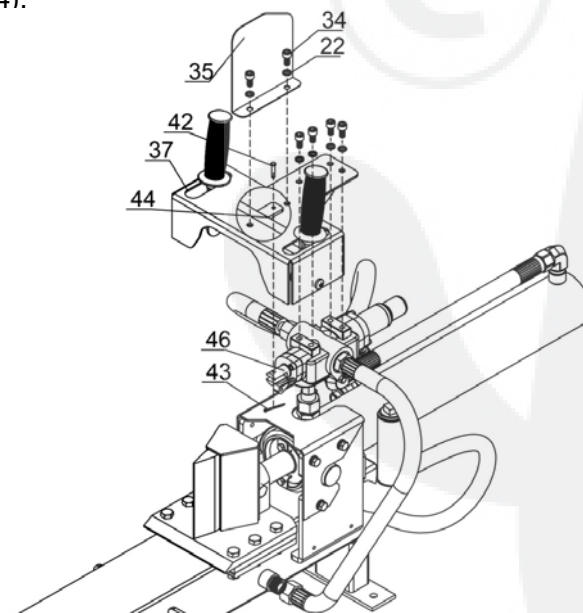
STAP 1: Assemblage van het cilinderdeksel

1. Verwijder het cilinderdeksel (#21) van de balk (#1) en plaats dit deksel (#21) tussen de cilinder (#72) en de wig (#2).
2. Hermonteer de cilinder (#72) op de balk en draai de respectieve zeskantbouten M8x20 (#18) met platte ring Ø8 (#23) en borgring Ø8 (#22) vast.



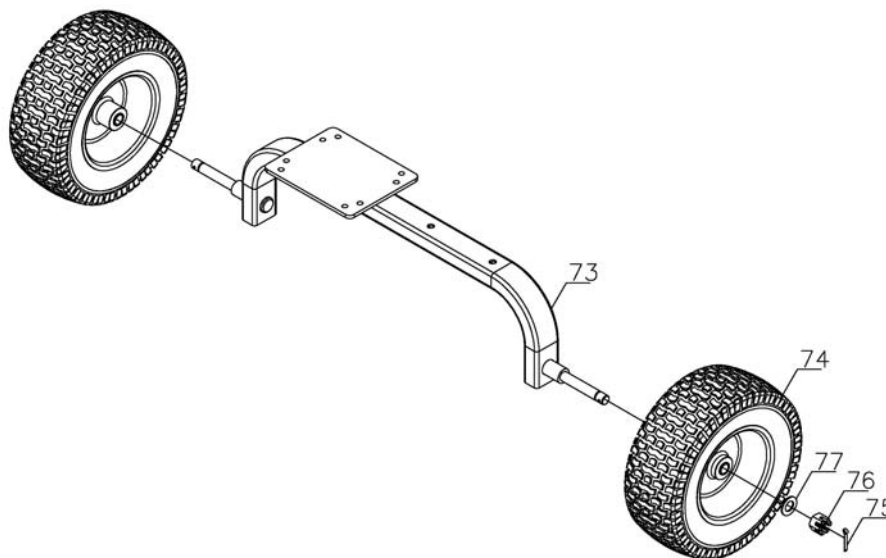
STAP 2: Assemblage van de dubbele hendel

1. Plaats de verbindingbuis (#44) op de geleider van de controleklep (#46), steek de scharnierpen Ø5x26 (#42)/splitpen Ø2x10 (#43) in de hiertoe voorziene opening en zet alles vast met de tang.
2. Monteer het frame (#37) op de controleklep (#46) met een borgring Ø8 (#22) en een moer met binnenzeskant M8x16 (#34).
3. Monteer de afstandsplaat (#35) op het frame (#37) met een borgring Ø8 (#22) een moer met binnenzeskant M8x16 (#34).



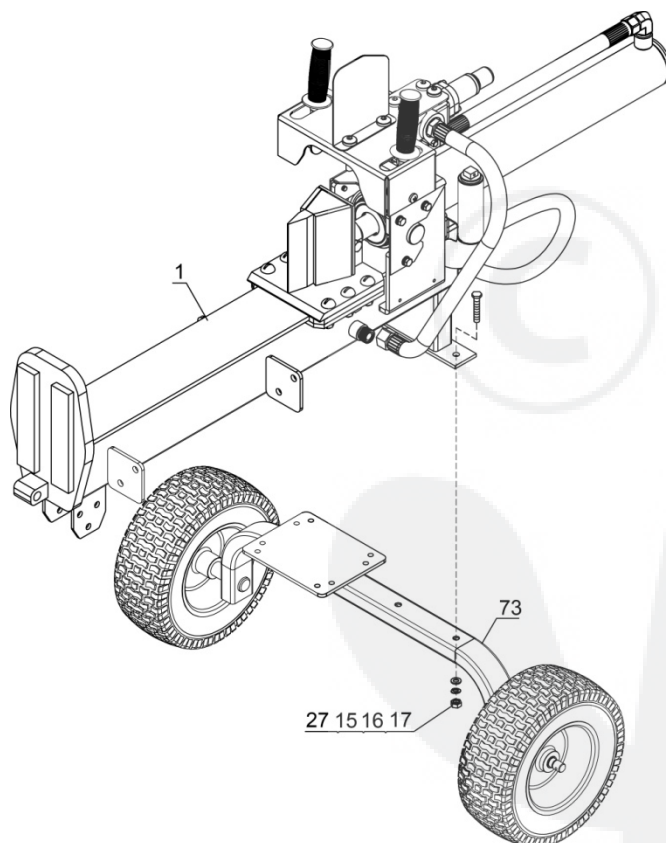
STAP 3: Assemblage van de wielen

1. Monteer de wielen (#74) op het wielframe (#73) met een platte ring Ø16 (#77), een dunne zeskant sleufmoer M16 (#76) en een splitpen Ø4x30(#75).



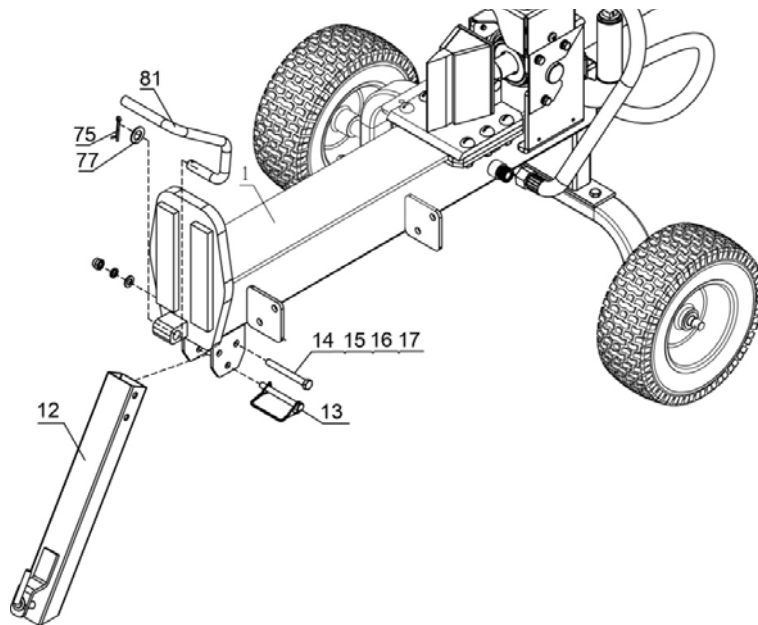
STAP 4: Monteer de balk op het wielframe

1. Plaats de balk (#1) op het wielframe (#73) en bevestig deze met de respectieve zeskantbout M10x55 (#27), platte ring Ø10 (#15), borgring Ø10 (#16) en nylon borgmoer M10 (#17).



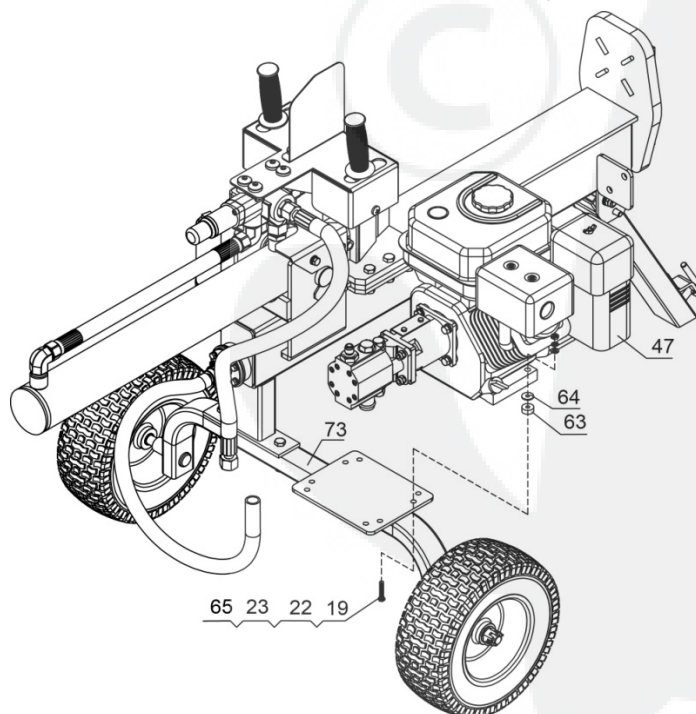
STAP 5: Monteer het voorste steunbeen en de duw- en trekhandgreep op de balk

1. Monteer het voorste steunbeen (#12) op de balk (#1) en bevestig deze met de respectieve zeskantbout M10x90 (#14), platte ring Ø10 (#15), borgring Ø10 (#16) en nylon borgmoer M10 (#17). Steek daarna de sluitpen (#13) in de hiertoe voorziene opening.
2. Monteer de duw- en trekhandgreep (#81) op de balk (#1) met de respectieve platte ring Ø16 (#77) en splitpen Ø4x30 (#75).



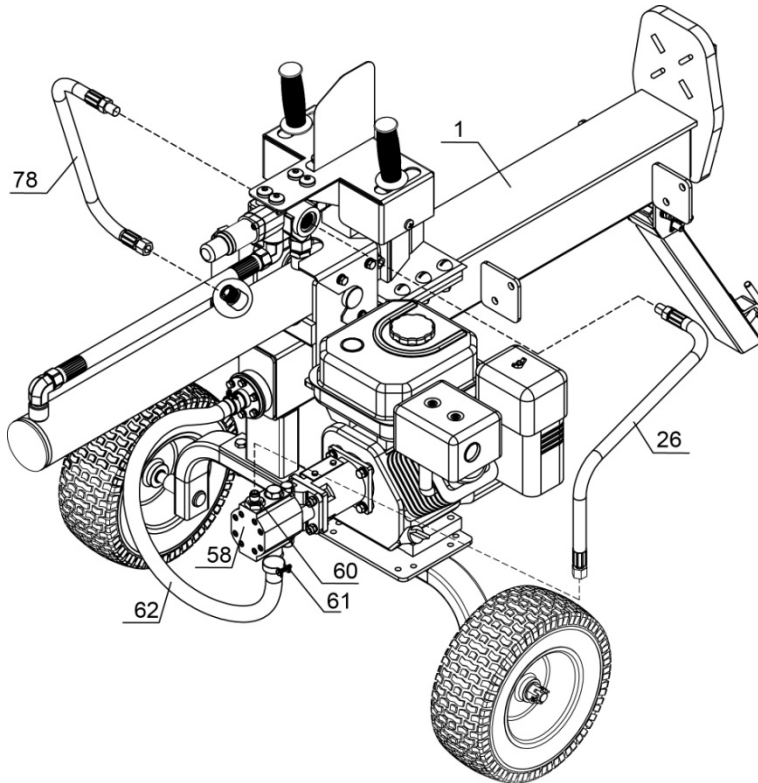
STAP 6: Monteer de motor

1. Monteer de motor (#47) op het wielframe met de respectieve zeskantbout M8x65 (#65), platte ring Ø8 (#23), borgring Ø8 (#22) en nylon borgmoer M8 (#19). Plaats het polyurethaan blok (#63) en de grote platte ring Ø10 (#64) in het midden van motor en motormontageplaat.



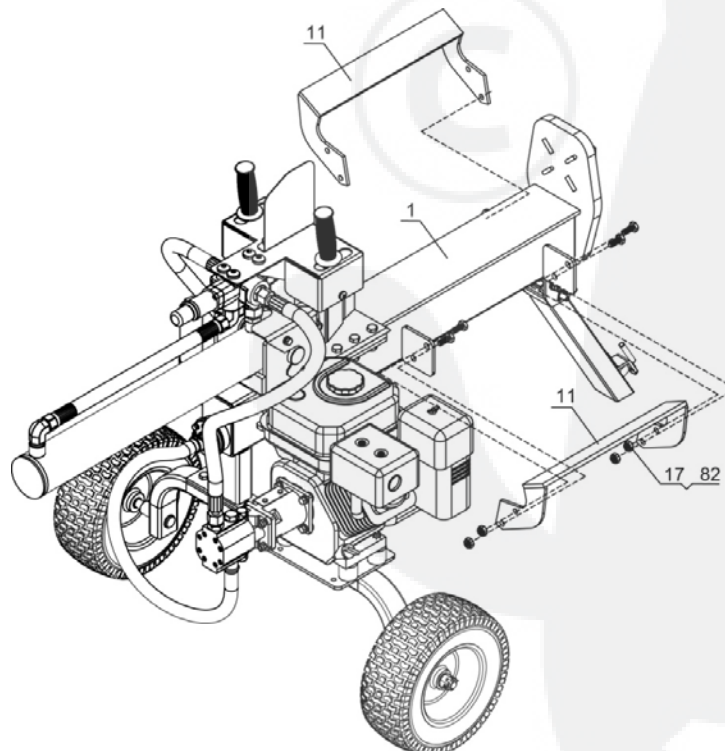
STAP 7: Monteer de buis

1. Verbind de olietoevoerbuis (#26) met de connector Z 1/2"-M14*1.5 (#60).
2. Verbind de olietourbuis (#78) met de olietourconnector van de balk.
3. Verbind de oliebus (#62) met de tandwielpompe (#58) en draai aan met een klem (#61).



STAP 8: Monteer de blokhouder

1. Monteer de blokhouder (#11) op de balk met behulp van de zeskantbout M10x25 (#82) en nylon borgmoer M10 (#17).



STAP 9: Voeg motorolie toe

1. Zorg ervoor dat de houtklover op een vlak oppervlak staat.
2. Verwijder de olievulstop/peilstok om olie toe te voegen.
3. Raadpleeg de aparte gebruiksaanwijzing van de motor om de benodigde hoeveelheid SAE10W-30 motorolie te kennen; plaats de olievulstop/peilstok terug.
4. Controleer het oliepeil dagelijks en voeg olie toe, indien nodig.

NOOT: Verifieer vaak het oliepeil tijdens de inlooperperiode.



OPGELET

Probeer de motor NIET rond te zwingelen of te starten, vooraleer u voldoende motorolie (lees: conform de aanbevolen hoeveelheid) hebt toegevoegd van het aanbevolen type. Schade aan de houtklover als gevolg van het niet naleven van deze instructies valt niet onder uw garantie.

STAP 10: Voeg brandstof toe aan de motor

1. Gebruik alleen propere, verse, gewone loodvrije benzine met een minimaal octaangehalte van 86.
2. Meng GEEN olie met brandstof.
3. Verwijder de brandstofdop en vul de tank langzaam met brandstof. Doe NIET TEVEEL brandstof in de tank. Laat nog ca. ¼ inch uitzetruimte voor de brandstof over.
4. Plaats de brandstofdop terug, draai deze vast en veeg alle eventueel gelekte brandstof weg.



GEVAAR

De uitlaatgassen van de houtklover bevatten koolstofmonoxide, een kleurloos, geurloos en giftig gas. Het inademen van koolstofmonoxide leidt tot misselijkheid, duizeligheid of flauwvallen en kan zelfs dodelijk zijn. Als u zich dus duizelig of zwak begint te voelen, zoek dan meteen de frisse lucht op. Gebruik de houtklover alleen in de open lucht, in een goed verluchte zone. Gebruik de houtklover NIET binnenin een gebouw, omheining of afgescheiden ruimte. Laat verder ook GEEN uitlaatgassen een besloten ruimte binnendringen via een venster, deur, verluchtingsgat of andere opening.
GEVAAR: DE KOOLSTOFMONOXIDE, die bij het gebruik van een houtklover binnen vrijkomt, **KAN U IN ENKELE MINUTEN TIJD DODEN.**



OPGELET

De brandstof en de brandstofdampen zijn zeer ontvlambaar en extreem explosief. Een brand of ontploffing kan zware brandwonden veroorzaken of zelfs de dood tot gevolg hebben. Een onbedoelde start van de machine kan ertoe leiden dat iemand erin verstrikt raakt, wat eventueel kan resulteren in een traumatische amputatie of laceratie. Gebruik alleen gewone loodvrije benzine met een minimaal octaangehalte van 86. Meng GEEN olie met benzine. Doe de tank tot ca. ¼" onder de bovenrand vol, zodat de brandstof nog kan uitzetten. Vul de brandstoftank NIET binnen of wanneer de motor aan het draaien of warm is. Steek GEEN sigaretten aan en rook ook NIET, tijdens het vullen van de brandstoftank.

STAP 11: Voeg hydraulische olie toe

1. De houtklover moet zich op een vlak, effen oppervlak bevinden, vooraleer er hydraulische olie bijgevoerd mag worden.
2. Verwijder de oliedop van het hydraulische-oliereservoir.
3. Voeg ca. 5 liter hydraulische olie, 10W AW, AW-32, ASLE H-150, ISO 32, universele hydraulische vloeistof of Dexron III transmissievloeistof toe.
4. Controleer het hydraulische-oliepeil.
5. Start de motor en gebruik de bedieningshendel om de wig meermaals naar voren en naar achteren te laten bewegen om de lucht uit het systeem te laten ontsnappen.
6. Nadat u de wig opnieuw naar zijn vertrekpositie hebt gebracht, controleert u het hydraulische-oliepeil opnieuw en vult u dit, indien nodig, bij.

WAARSCHUWING

Verwijder de hydraulische-olievuldop niet, wanneer de motor draait of warm is. Er kan dan namelijk warme olie ontsnappen, die ernstige brandwonden kan veroorzaken. Laat de houtklover altijd eerst volledig afkoelen, voordat u de hydraulische-oliedop verwijdert.

Binnenin de hydraulische houtklovers kan het tot hoge vloeistofdrukwaarden en temperaturen komen. Een opening zo groot als een speldenprik is dan al genoeg om hydraulische vloeistof te laten ontsnappen, die tot in de huid kan doordringen en een ernstige bloedvergiftiging kan veroorzaken.

Controleer regelmatig het hydraulisch systeem op mogelijke lekken. **Controleer het apparaat nooit met uw hand op lekken, als het systeem nog onder druk staat. Mocht u gewond raken door ontsnappende vloeistof, dan dient u meteen een arts te raadplegen.**

Vergewis u ervan dat alle fittings goed vastgedraaid en veilig zijn, alvorens druk uit te oefenen. Laat de nodige systeemdruk ontsnappen, voordat u een onderhoudstussenkomst verricht.

Vergewis u ervan dat de hydraulische slangen geen warme oppervlakken of snijdende stukken raken. De slangen moeten zodanig geleid worden dat ze nergens in de buurt van de motor of de splijtwig komen. Om zware lichamelijke letsels te voorkomen, raden we u aan om de slangen altijd te controleren, voordat u met de houtklover aan de slag gaat.



Gebruiksaanwijzingen

WAARSCHUWING

Voordat u de houtklover begint te gebruiken, moet u onderstaande instructies en alle veiligheidsinformatie doorgenomen hebben. Het niet opvolgen van deze instructies kan tot materiële schade of lichamelijke letsels bij de operator of omstaanders leiden.

WAARSCHUWING

Gebruik de houtklover **ALLEEN** voor het doel, waarvoor hij bestemd is.
Gebruik de houtklover **ALLEEN** om hout in de lengte, in de vezelrichting te splijten.
Wijzig of verander **NOOIT** iets aan de houtklover. Elke aanpassing zal de garantie namelijk doen vervallen.
Bevestig **NOOIT** een touw, kabel of ander toestel aan de bedieningshendel van de houtklover.
Gebruik de houtklover **ALLEEN** overdag.
Laat de houtklover **NOOIT** onbewaakt achter met een draaiende motor.
Verander **NOOIT** de splijtpositie, als de motor nog draait. Elk contact met de uitlaat kan ernstige brandwonden veroorzaken.
Vergewis u er **ALTIJD** van dat de balk zich in vergrendelde positie bevindt.
Laat de balk **NIET** vallen, aangezien deze uw vingers kan verpletteren of schade kan veroorzaken aan de houtklover.
Bedien de houtklover **NOOIT** onder de invloed van alcohol, drugs of medicatie en laat deze ook nooit door iemand bedienen die onder invloed van dergelijke middelen verkeert.

UW HOUTKLOVER GEBRUIKEN

1. Vervoer **NOOIT** passagiers met de houtklover en ga er ook **NOOIT** op zitten of staan.
2. Controleer het hydraulische-oliepeil en inspecteer visueel alle slangen en bevestigingen op eventuele problemen.
3. Controleer de motor en vergewis u ervan dat het motoroliepeil in orde is.
4. Voordat u de houtklover begint te slepen, moet u nagaan of de banden nog voldoende opgepompt zijn.

BANDENWAARSCHUWING

Pomp uw banden **NIET** te hard op. Als een band ontploft, kan dat tot ernstige letsels leiden.
Sleep de houtklover **NIET**, als de banden versleten zijn of geen lucht vasthouden.
Overschrijdt de maximale sleepsnelheid van 8 km/u **NIET**.

5. Raadpleeg de gebruiksaanwijzing van het gebruikte voertuig voor de correcte en veilige manier om de uitrusting te trekken.

SLEEPWAARSCHUWING

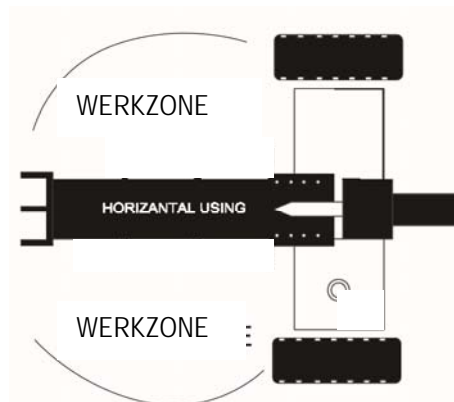
Als de veiligheidsregels inzake slepen niet nageleefd worden, kan dit zware lichamelijke letsels of zelfs de dood tot gevolg hebben.
Controleer altijd de trekhaak en de wielen om er zeker van te zijn dat alle hardware stevig vastgemaakt werd, vooraleer u begint te trekken.
Voordat u de houtklover over een grote afstand begint te slepen, moet u nagaan of de asmoeren en pennen goed bevestigd werden en stevig op hun plaats zitten.
Gebruik altijd veiligheidskettingen en vergewis u ervan dat de houtklover goed aangehaakt en bevestigd is aan de trekhaak van het voertuig, voordat u hem begint te bewegen.
Rijd voorzichtig. Wees u bewust van de extra lengte van de houtklover.
Rijd nooit sneller dan de aangegeven maximumsnelheid van 8 km/u.

Vervoer de houtklover nooit met iets of iemand erop.

Schakel de motor van uw voertuig uit, voordat u de houtklover onbewaakt achterlaat.

Blokkeer de wielen van de houtklover om onbedoelde bewegingen te voorkomen.

- De houtklover moet minstens ca. 215 centimeter verwijderd zijn van ontvlambaar materiaal. Hij moet op een droge, vlakke en stabiele ondergrond opgesteld worden. Begin er niet mee te werken op modder, ijs, kreupelhout of sneeuw. Bij het gebruik van de houtklover moet de werkzone altijd opgeruimd blijven.



NOOT: Als er mensen in de werkzone toegelaten worden, kan dit tot ernstige ongelukken leiden. Houd iedereen daarom buiten de werkzone, als u de bedieningshendel hanteert.

- Draag altijd beschermingsuitrusting, oogbescherming, handschoenen en werkschoenen, wanneer u met de houtklover aan het werk bent.
- Start de motor en vergewis u ervan dat de houtklover zich op een stabiele ondergrond bevindt, voordat u deze begint te gebruiken.

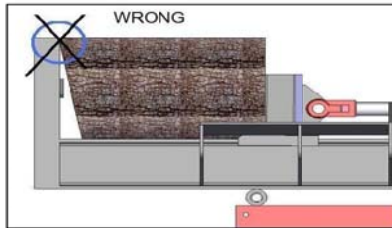
NOOT: De hydraulische olie moet zich op een temperatuur boven - 12 °C bevinden, voordat u de motor start. Koude hydraulische olie kan de hydraulische pomp beschadigen. Als de luchttemperatuur buiten minder dan 0 °C bedraagt, laat de houtklover dan eerst opwarmen door de wig meermaals naar voren en naar achteren te bewegen, voordat u daadwerkelijk hout begint te kloven.

- Beide steunbenen moeten uitgeklaapt zijn om te voorkomen dat de houtklover nog kan bewegen tijdens het gebruik ervan en blokkeer daarnaast ook beide banden.
- Stel de houtklover op in horizontale positie.

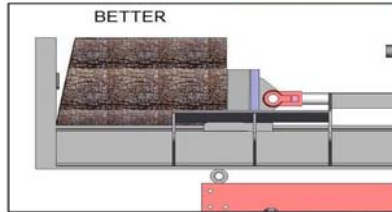
NOOT: De HORIZONTALE positie wordt gebruikt voor lichtere houtblokken die gemakkelijk op de balk gelegd kunnen worden. Als u echter niet de juiste optiltechnieken hanteert, dan kan dat tot rugklachten leiden.

- Leg een houtblok op de balk tegen de eindplaat (max. bloklengte bedraagt ca. 55 cm).

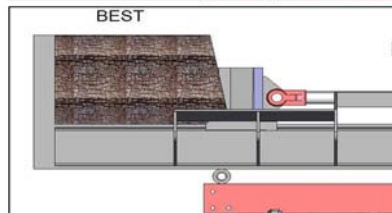
Fout



Beter



Optimaal



12. Zorg ervoor dat uw handen zich uit de buurt van de wig en andere zones bevinden, waar ze verpletterd kunnen raken.

VERPLETTERINGSWAARSCHUWING

De wig kan door de huid heen gaan en botten doen breken. Houd beide handen daarom uit de buurt van de wig en de blokschuif.

Als er mensen in de werkzone toegelaten worden, kan dit tot ernstige ongelukken leiden. Houd iedereen daarom buiten de werkzone, als u de bedieningshendel hanteert.

Draag GEEN losse kleding. Die kan namelijk verstrikt raken in de bewegende onderdelen van de houtklover.

Gebruik de houtklover alleen overdag, zodat u kunt zien wat u aan het doen bent.

13. Duw de bedieningshendel naar VOREN met een hand om het blok te kloven.

14. Duw de bedieningshendel naar ACHTEREN met een hand om de wig naar zijn vertrekpositie te doen terugkeren.

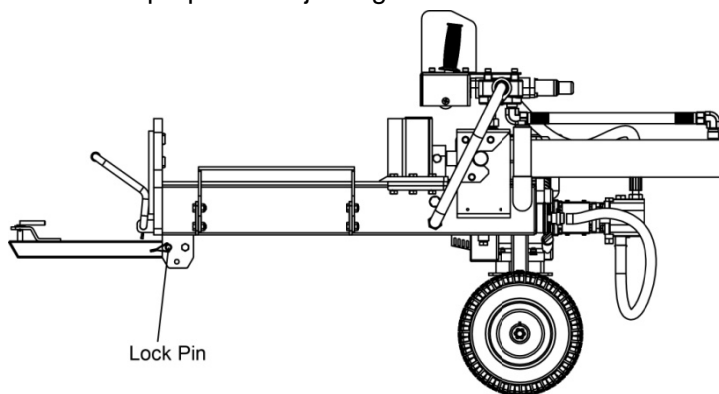
OPGELET

Als er een houtblok vast komt te zitten of niet volledig wil splijten, duw de bedieningshendel dan opnieuw naar achteren, zodat de wig opnieuw uit het blok getrokken wordt.

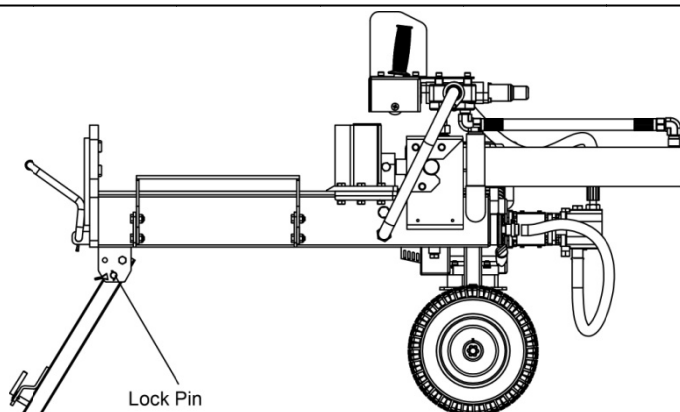
Als het houtblok daarna nog steeds blijkt vast te zitten of niet wil splijten, schakel de machine dan uit en gebruik een voorhamer en koevoet om het blok te verwijderen.

Houd de handen **ALTIJD** uit de buurt van het blok en de wig, wanneer die laatste naar achteren beweegt.

15. Houd de werkzone proper en vrij van gekloofd hout en afval.



Verbind de koppeling met uw trekhaak en klap het voorste steunbeen naar omhoog. Zorg ervoor dat de sluitpen zich daarbij in het bovenste gaatje bevindt.



Gelieve bij gebruik het voorste steunbeen te verbinden met de onderste opening door middel van een SLUITPEN en vergewis u ervan dat het steunbeen naar behoren op de grond rust, voordat u met de houtklover aan de slag gaat.

Onderhoud en opslag



WAARSCHUWING

Een foutief onderhoud of een verkeerde opslag kan de garantie doen vervallen.

ONDERHOUD

- Vooraleer u een onderhoudsbeurt uitvoert, moet de houtklover in onderhoudsmodus geplaatst worden. Schakel de motor uit en beweeg de bedieningshendel naar voren en naar achteren om de hydraulische druk af te laten.
- Nadat u de onderhoudsbeurt verricht hebt, moet u ervoor zorgen dat alle beschermingsinrichtingen, -platen en veiligheidsvoorzieningen zich opnieuw op hun plaats bevinden
- Vooraleer u de machine in werking stelt, dient u er zich van te vergewissen dat **DE BANDEN DE AANBEVOLEN SPANNING HEBBEN.**
- Smeer ook de as- en kogellagerzone regelmatig of wanneer dat nodig is.
- Nadat u de wiellagers gesmeerd hebt, moet u er zich van vergewissen dat de asmoeren en pennen zich stevig op hun plaats en naar behoren aangedraaid en bevestigd werden.
- Controleer alle verbindingselementen en slangen regelmatig op hun stevige bevestiging en eventuele lekken.
- Maak alle bewegende onderdelen jaarlijks of wanneer dat nodig is, schoon en smeer ze daarbij ook.

- Gebruik een glanzende emailspluitverf om krassen of afgesleten gelakte metalen oppervlakken bij te werken.
- Gelieve bij het bedienen van de houtklover nooit de aangegeven maximale belasting van 12 ton te overschrijden.

Wat	Wanneer	Hoe
Slangen	Bij elk gebruik	Controleer de slangen op blootgesteld draadgaas en lekken. Vervang alle versleten of beschadigde slangen, voordat u de motor start.
Hydraulische fittings	Bij elk gebruik	Controleer de fittings op barsten en lekken. Vervang alle beschadigde fittings, voordat u de motor start.
Moeren en bouten	Bij elk gebruik	Ga na of er geen bouten loszitten en draai deze in dat geval eerst opnieuw vast, voordat u met de houtklover begint te werken.
Balk	Bij elk gebruik	Breng vet aan op het balkoppervlak.
Bewegende onderdelen	Bij elk gebruik	Verwijder afval uit de houtklover.

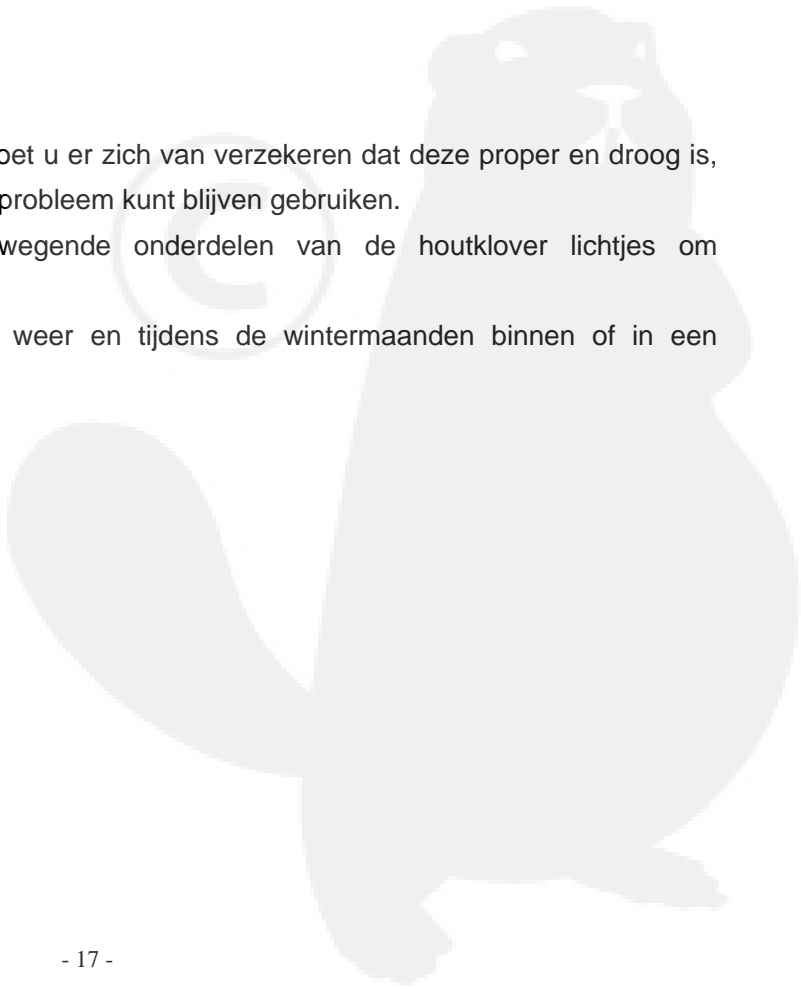
Raadpleeg de gebruiksaanwijzing van de motor voor meer informatie over het onderhoud ervan.

BELANGRIJK:

Als er een onderdeel aan vervanging toe is, gebruik dan alleen onderdelen die aan de specificaties van de fabrikant voldoen. Vervangstukken die niet aan de specificaties voldoen, kunnen tot een veiligheidsrisico of slechte werking leiden.

OPSLAG

- Voordat u de houtklover opbergt, moet u er zich van verzekeren dat deze proper en droog is, zodat u deze jarenlang zonder enig probleem kunt blijven gebruiken.
- Smeer alle oppervlakken en bewegende onderdelen van de houtklover lichtjes om roestvorming te voorkomen.
- Berg de houtklover bij erg slecht weer en tijdens de wintermaanden binnen of in een beschermde zone op.



Probleemoplossing

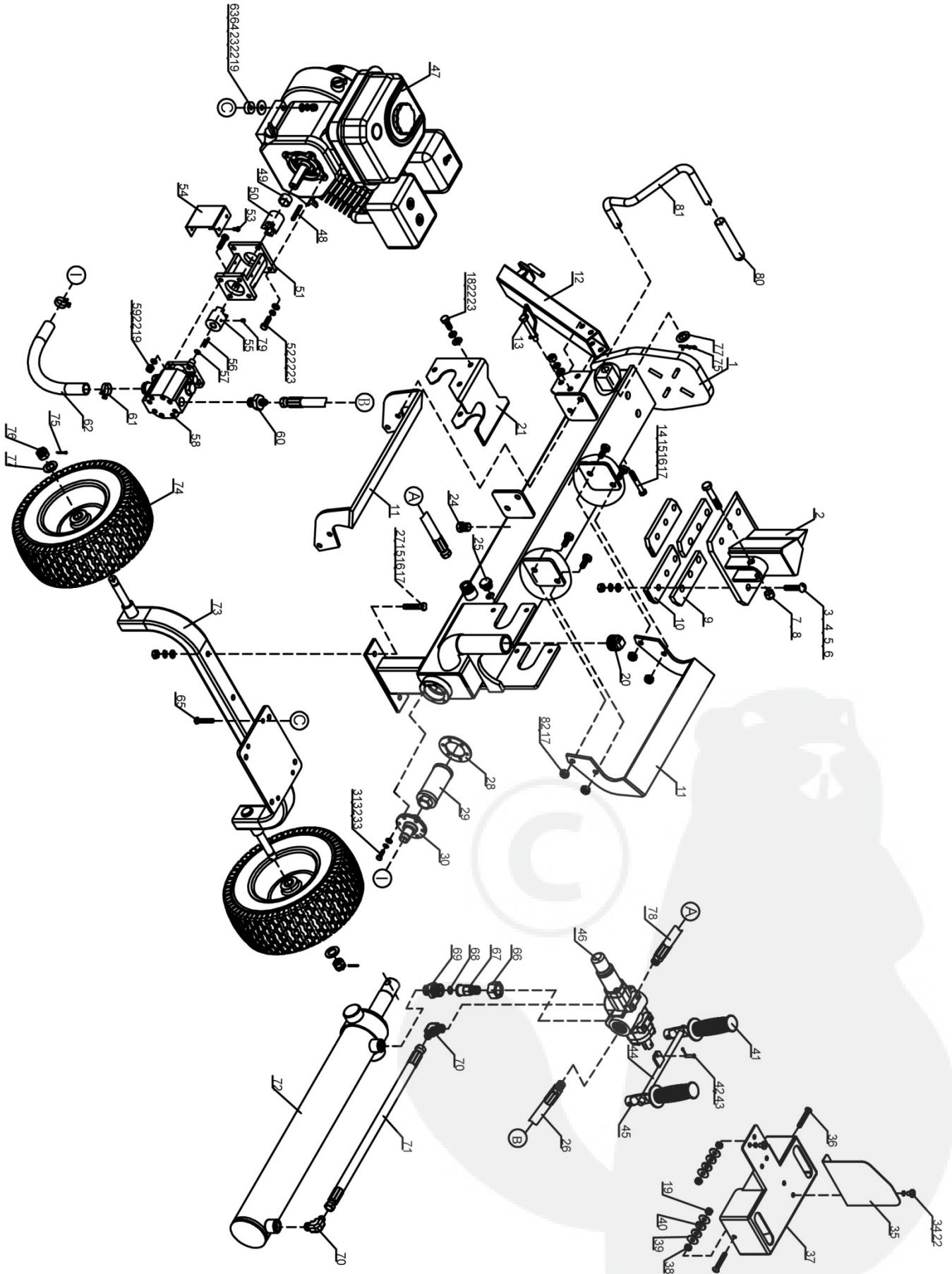
Probleem	
Cilinderstang wil niet bewegen	OPLOSSING: A, D, E, H, J
Cilinderstang beweegt maar traag naar voren en naar achteren	OPLOSSING: A, B, C, H, I, K, L
Hout wil niet splijten of splijten gaat bijzonder traag	OPLOSSING: A, B, C, F, I, K
Motor remt af tijdens het kloven	OPLOSSING: G, L
Motor slaat af bij lage belasting	OPLOSSING: D, E, L, M
Oorzaak	Oplossing
A -Onvoldoende olie naar pomp	Controleer het oliepeil in het reservoir.
B -Lucht in olie	Controleer het oliepeil in het reservoir.
C -Te groot pomptoevoervacuüm	Controleer de pomptoevoerslang op een eventuele verstopping of knik.
D -Verstopte hydraulische leidingen	Spoel en reinig het hydraulische systeem van de houtklover.
E -Geblokkeerde controleklep	Spoel en reinig het hydraulische systeem van de houtklover.
F -Lage instelling van de controleklep	Pas de controleklep aan met behulp van een drukmeter.
F -Hoge instelling van de controleklep	Pas de controleklep aan met behulp van een drukmeter.
H -Beschadigde controleklep	Retourneer de controleklep voor een erkende reparatie.
I -Intern controlekleplek	Retourneer de controleklep voor een erkende reparatie.
J -Intern cilinderlek	Retourneer de cilinder voor een erkende reparatie.
K -Intern beschadigde cilinder	Retourneer de cilinder voor een erkende reparatie.
L -Motorbediening slecht afgesteld	Draai de loszittende controlemoeren aan.
M -Motor wordt belast in niet-geladen modus	Gebruik kortere blokken (53 cm of korter), zodat de motor kan versnellen, vooraleer er contact is.

Specificaties

Max. plunjerkracht.....	12 ton
Cyclustijd.....	9 sec.
Inhoud hydraulisch reservoir.....	7 l
Benodigde hoeveelheid hydraulische olie.....	5,2 l
Max. bloklengte.....	53,34 cm
Hydraulische cilinder.....	3.15" x 19.1"
Max. druk.....	25 MPa (3600 psi)
Tandwielpompe.....	8 gpm
Max. treksnelheid.....	8 km/u
Wielgrootte.....	30,48 cm
Motor.....	6,5 pk
Algemene afmetingen.....	144 x 57 x 49,5 cm
Nettogewicht.....	104 kg

NOOT: Voor meer informatie over de motor verwijzen we naar de gebruiksaanwijzing van de motor.

Onderdelentekening & onderdelenlijst



Onderdelentekening & onderdelenlijst

Ref.nr.	Tekeningnr.	Beschrijving	Aantal
1	LSE12-01000	Balk	1
2	LSE12-02000	Wig	1
3	9119-12055-DX12.9	Schroef M12x55	6
4	9301-12000-DX	Platte ring Ø12	6
5	9306-12000-DX	Borgring Ø12	6
6	9210-12000-DX	Dikke zeskantmoer M12	6
7	9101-12065-DX8.8	Zeskantbout M12x65	1
8	9206-12000-DX	Nylon borgmoer M12	1
9	LSE12-00001	Afstandhouder wig	2
10	LSE12-00002	Wigplaat	2
11	LSE12-05000	Blokhouder	2
12	LGS13-03000	Voorste steunbeen	1
13	LSP25-16000	Sluitpen A	1
14	9101-10090-DX8.8	Zeskantbout M10x90	1
15	9301-10000-DX	Platte ring Ø10	3
16	9306-10000-DX	Borgring Ø10	3
17	9206-10000-DX	Nylon borgmoer M10	11
18	9101-08020-DX8.8	Zeskantbout M8x20	6
19	9206-08000-DX	Nylon borgmoer M8	10
20	LSP25-13001-DX	Oliebout	1
21	LSE12-00003	Cilinderdeksel	1
22	9306-08000-DX	Borgring Ø8	24
23	9301-08000-DX	Platte ring Ø8	14
24	LSP25-00010-DX	Olieplug	1
25	9702-20000	Olieschaal	1
26	NL12-00010	Olietoevoerbus	1
27	9101-10055-DX8.8	Zeskantbout M10x55	2
28	NL12-00011	Afdichtingsring	1
29	NL12-00012	Oliefilter	1
30	NL15-04000-DX	Montageplaat oliefilter	1
31	9101-06020-DX8.8	Zeskantbout M6x20	6
32	9306-06000-DX	Borgring Ø6	6
33	9301-06000-DX	Platte ring Ø6	6
34	9105-08016-FH	Moer met binnenzeskant M8x16	6
35	LSCA22-07002	Afstandsplaat	1
36	9110-08050-DX	Schroef M8x50	2
37	LSCA22-07200	Frame	1

Onderdelentekening & onderdelenlijst

Ref.nr.	Tekeningnr.	Beschrijving	Aantal
38	9201-08000-DX	Zeskantmoer M8	2
39	9302-08000-DX	Grote platte ring Ø8	4
40	C130-00004	Nylon borgring	4
41	Z330-00002	Plastic handgreep	2
42	9403-05026-DX	Scharnierpen	1
43	9404-02010-DX	Splitpen Ø2x10	1
44	LSCA22-07100-DX	Verbindingslang	1
45	LSCA22-07003	Handgreep	2
46	NL12-00018	Controleklep	1
47	LSP25-10001	Motor	1
48	LSP25-10010	Vlakspie motor	1
49	LSP25-10004-DX	Motorbus	1
50	LSP25-10002-FH	Motorkoppeling	1
51	LSP25-10005	Tandwielpomppframe	1
52	9101-08025-DX8.8 MZ01-08025-DX8.8	Zeskantbout M8x25	4
53	9101-05010-DX8.8	Zeskantbout M5x10	4
54	LSP25-10006	Koppelingsdeksel	1
55	LSP25-10003-FH	Koppeling tandwielpomp	1
56	LSP25-10009	Vlakspie tandwielpomp	1
57	LSP25-10008-FH	Borgring staaldraad voor as	1
58	LSE12-07001	Tandwielpomp	1
59	9101-08030-DX8.8	Zeskantbout M8x30	4
60	N920-00010-DX	Hoekverbinder	1
61	LSP25-00011	Klem	2
62	NF12-00009	Oliebuis	1
63	LSP25-00025	Polyurethaan blok	4
64	9302-10000-DX	Grote platte ring Ø10	4
65	9101-08065-DX8.8	Zeskantbout M8x65	4
66	LSP25-17002-DX	Moer	1
67	NL12-00007-DX	Verbindingselement klep B	1
68	9901-16*2.5	O-ring Ø16x2.5	1
69	LSA22-00009-DX	Pakking voordeksel cilinder	1
70	N900-00014-DX	Olietoevoerconnector	2
71	LSE12-00004	Hydraulische slang (klepcilinder)	1

Onderdelentekening & onderdelenlijst

Ref.nr.	Tekeningnr.	Beschrijving	Aantal
72	LSE12-04000	Cilinder	1
73	LSE12-03000	Wielframe	1
74	NW01-11000	Wiel	2
75	9404-04030-DX	Splitpen Ø4x30	3
76	9205-16000-DX	Dunne zeskant sleufmoer M16	2
77	9301-16000-DX	Platte ring Ø16	3
78	NL12-00019	Olietourbuis	1
79	9109-06010-FH8.8Q	Schroef M6x10	1
80	NL12J-00002	Handgreep	1
81	NL12J-00001-DX	Duw- en trekhandgreep	1
82	9101-10025-DX8.8	Zeskantbout M10x25	8

