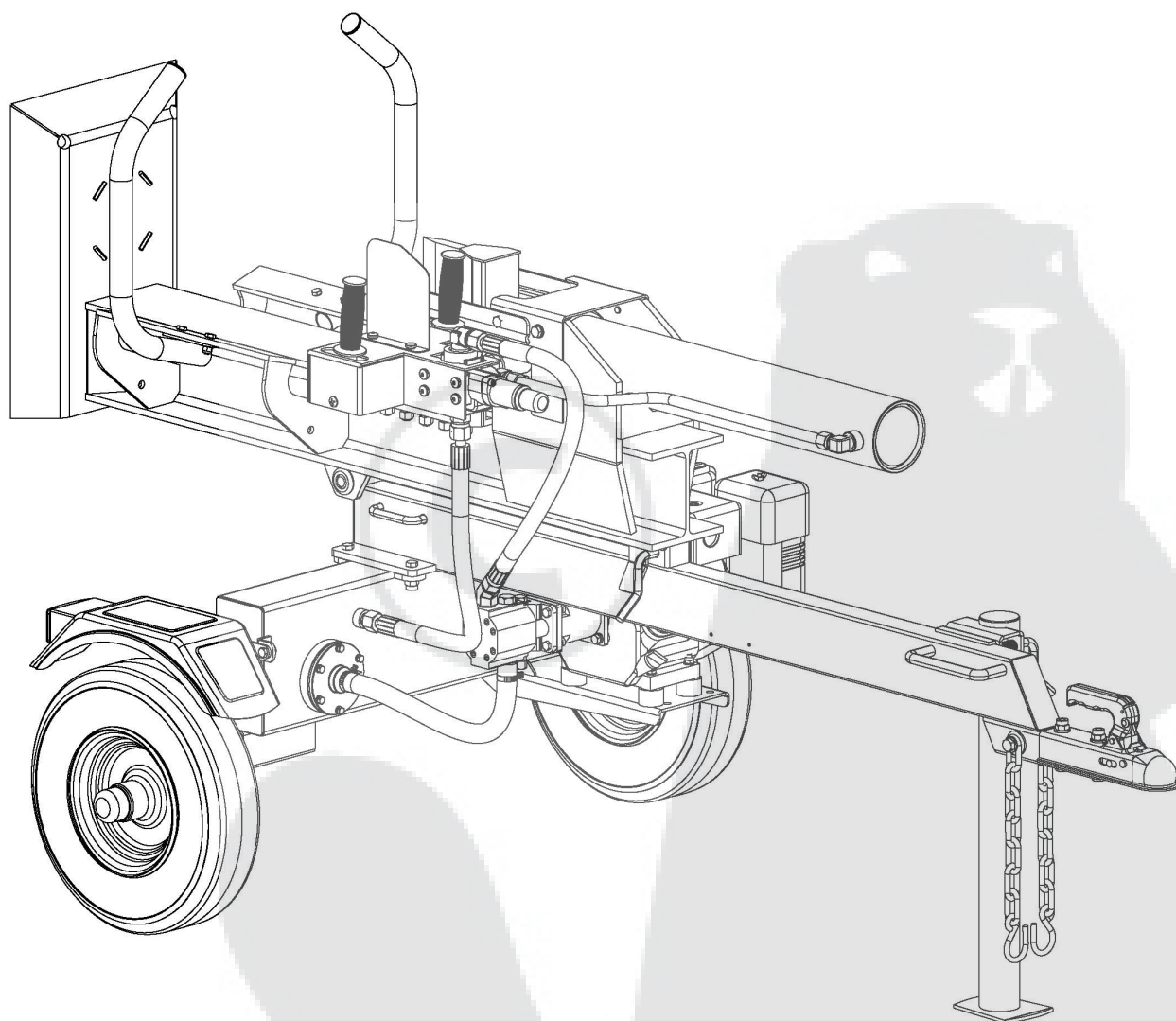


HOUTKLOVER 22 TON

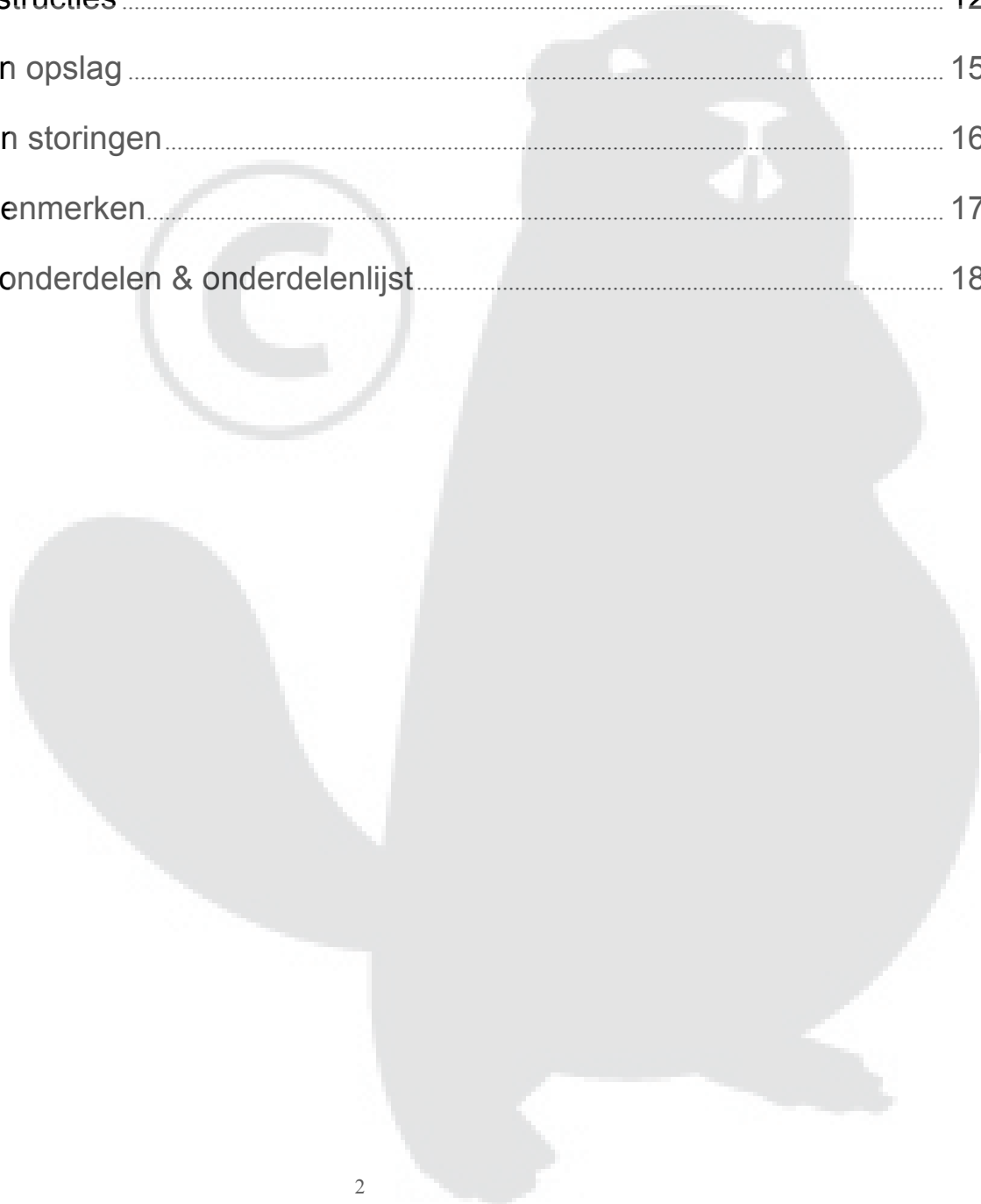


Instructies & Assemblage

BEWAAR DEZE INSTRUCTIES ZODAT U ZE LATER NOG KUNT RAADPLEGEN

Inhoudsopgave

Algemene waarschuwingen en regels.....	3
Definities van signaalwoorden die op gevaar wijzen.....	4
Controles en identificatie van functies	5
Assemblage-instructies.....	7
Bedieningsinstructies	12
Onderhoud en opslag	15
Verhelpen van storingen.....	16
Technische kenmerken.....	17
Schema van onderdelen & onderdelenlijst.....	18



ALGEMENE WAARSCHUWINGEN

U moet deze handleiding volledig GELEZEN en BEGREPEN HEBBEN voordat u de houtklover 22 ton gebruikt

De gebruiker moet alle veiligheidsinfo, waarschuwingen, bedieningsinstructies, onderhouds- en opslaginstructies lezen voordat hij deze machine gebruikt. Een onjuist gebruik en een gebrekkig onderhoud van de houtklover kunnen ernstige letsels veroorzaken bij de gebruiker en de omstaanders.

Waarschuwingen voor het gebruik

- Vervoer geen passagiers op de houtklover en ga er niet op zitten of staan.
- Laat niet toe dat kinderen met de houtklover spelen, erop staan, of erop klimmen.
- Inspecteer de houtklover altijd om te garanderen dat hij in goede staat van werking verkeert.
- Vervang of repareer beschadigde of versleten onderdelen onmiddellijk.
- Controleer de hardware en de geassembleerde delen altijd voor het gebruik en draai deze indien nodig aan.
- Het maximale draagvermogen van 22 ton niet overschrijden.
- Vermijd grote putten en grachten bij het slepen van de machine.
- Gebruik de houtklover altijd op een schone en effen ondergrond.
- Gebruik de houtklover niet 's nachts, maar alleen overdag.
- Sleep de houtklover langzaam op oneffen terrein, langs krekken, grachten en op heuvels.
- **OVERSCHRIJD NOOIT DE SNELHEID VAN 45 MPH** om persoonlijke letsels en/of schade aan de machine te vermijden.
- Raadpleeg altijd de handleiding voor de eigenaar om na te gaan hoe de machine correct moet worden gesleept.
- Maak de houtklover voor het slepen altijd stevig vast aan de trekhaak van het voertuig.

Gevaar voor kneuzingen en snijwonden

- Blijf met uw handen en voeten steeds uit de buurt van de bewegende delen bij het gebruik van de machine.
- Houd het werkgebied altijd schoon en vrij van brokstukken bij het gebruik van de machine.
- Draag steeds veiligheidskleding, een veiligheidsbril, handschoenen en werkschoenen bij het gebruik van de houtklover.

WAARSCHUWING

De waarschuwingen en instructies in deze bedieningshandleiding kunnen niet alle toestanden of situaties vermelden die zich kunnen voordoen. De gebruiker moet begrijpen dat gezond verstand en oplettendheid factoren zijn die van hemzelf afhangen en dat deze niet kunnen worden ingebouwd in dit product.






WAARSCHUWING PROP 65

De uitlaatgassen van de motor van dit product bevatten chemicaliën waarvan in Californië bekend is dat ze kanker, geboortefwijkingen of andere reproductieschade veroorzaken.

Assemblage is vereist

Dit product moet voor gebruik worden geassembleerd. Zie het hoofdstuk "Assemblage" voor de instructies. Omwille van het gewicht en/of de afmetingen van de houtklover is het aanbevolen dat een tweede volwassene aanwezig is om de assemblage bij te wonen. **INSPECTEER ALLE COMPONENTEN** nauwgezet bij de ontvangst om er zeker van te zijn dat er geen onderdelen ontbreken of beschadigd zijn.

Definities van signaalwoorden die op gevaar wijzen.

	<p>Dit is een symbool met een veiligheidswaarschuwing. Dit wordt gebruikt om u te wijzen op potentiële gevaren voor persoonlijke letsels. Neem alle veiligheidsaanwijzingen in acht die dit symbool volgen om mogelijke letsels of levensgevaar te vermijden.</p>
	<p>GEVAAR wijst op een mogelijk gevaarlijke situatie die, als ze niet wordt vermeden, ernstige letsels en zelfs de dood kan veroorzaken.</p>
	<p>WAARSCHUWING wijst op een potentieel gevaarlijke situatie die, als ze niet wordt vermeden, ernstige letsels en zelfs de dood kan veroorzaken.</p>
	<p>OPGELET wijst op een potentieel gevaarlijke situatie die, als ze niet wordt vermeden, in lichte of matig ernstige letsels kan resulteren.</p>
	<p>OPGELET zonder het uitroepteken wijst op een potentieel gevaarlijke situatie die, als ze niet wordt vermeden, in materiële schade kan resulteren.</p>

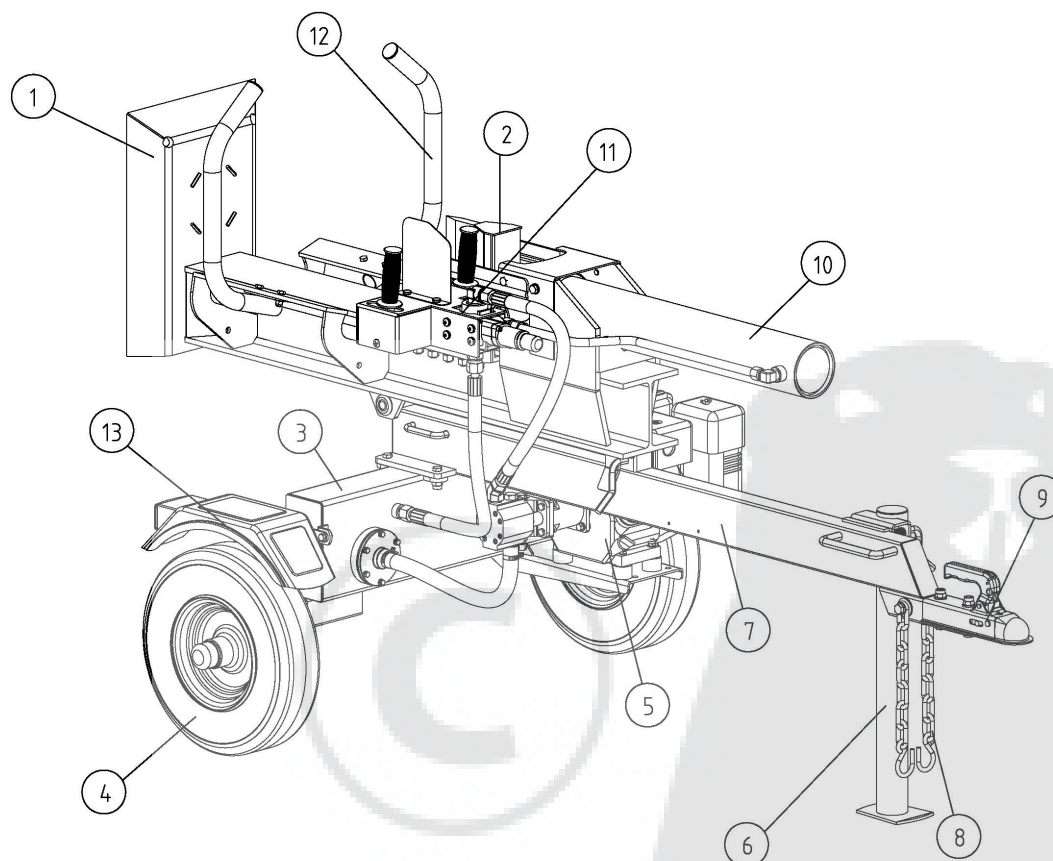
INFO OVER UW HOUTKLOVER 22 TON

Deze hydraulische houtklover heeft een robuuste stalen constructie met een plunjerkracht van 22 ton. Om te kunnen werken hebt u buiten een betrouwbare stroomaansluiting nodig. Met deze houtklover zal uw werk snel klaar zijn. Hij kan zowel in horizontale als in verticale positie werken. Hij is gemakkelijk te slepen en is gebruiks- en onderhoudsvriendelijk. Het nominale vermogen van 22 ton mag tijdens het gebruik van de houtklover nooit worden overschreden.

In het hoofdstuk "Technische kenmerken" van deze handleiding kunt u de technische kenmerken van de houtklover raadplegen.

Bediening en identificatie van de functies

Lees deze gebruikershandleiding voordat u de machine gebruikt. Maak uzelf vertrouwd met de plaats en de werking van de bedieningselementen en de functies. Bewaar deze handleiding voor later gebruik.



- 1) **Balk** - extra brede flens van 6" (+/- 15,24 cm)
- 2) **Wig van 8"** (+/- 20,32 cm) - De wig is voorzien van vleugels en de spitse uiteinden die het klieven van het hout vereenvoudigen.
- 3) **Oliereservoir**
- 4) **Banden** - De maximale nominale sleepsnelheid is 45 km/u.
- 5) **Motor** - Luchtgekoelde motor van 208 cm³ drijft de hydraulische pomp aan.
- 6) **Steunpoot** - Ondersteunt de houtklover tijdens het werk.
- 7) **Trekstang** - Verplaatsen met ATV & Trekker-maaier/tuintrekker
- 8) **Veiligheidskettingen** - Veiligheidsvoorziening om het loskomen van de houtklover tijdens het slepen te vermijden.
- 9) **50mm Koppelstuk** – Bevestigt de houtklover op de kogel van 50 mm.
- 10) **Hydraulische cilinder** – kaliber van 4" (+/- 10,16 cm) en slaglengte, van 23-1/4" (+/- 59 cm) nominaal vermogen van 3600 psi.
- 11) **Hendel controleklep** – Regelt de voorwaartse en achterwaartse beweging van de splijtwig
- 12) **Houtslede**
- 13) **Spatscherm**



OPGELET

Lees en volg alle instructies voor de assemblage en het gebruik. Als deze machine niet correct wordt geassembleerd, kan dit ernstige letsels veroorzaken bij de gebruiker of omstanders, of kan dit materiële schade veroorzaken.



Motor geleverd zonder olie.

Voordat u de motor start, moet u deze vullen met motorolie SAE 10W-30.

Raadpleeg de hoeveelheid benodigde motorolie in de handleiding over de motor.

Het hydraulisch oliereservoir wordt zonder olie geleverd.

Als u olie toevoegt, controleer dan het olieniveau met de oliefilter/peilstok aan de bovenzijde van het hydraulische oliereservoir. Als er geen markering is, vul dan bij tot de L-lijn.

Inspecteer alle onderdelen van de houtklover.

Als u beschadigde onderdelen hebt, neem dan contact op met de transportonderneming die de houtklover heeft geleverd en dien een klacht in.

ASSEMBLAGE HOUTKLOVER 22 TON

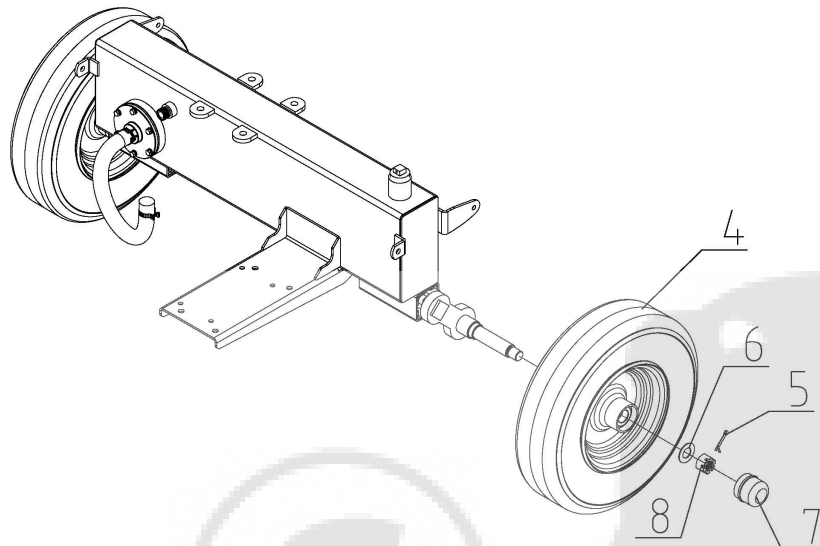
Plaats de verzendingskist op een stevige, platte ondergrond en verwijder het deksel voorzichtig. Haal met twee personen alle onderdelen uit de verzendingskist en inspecteer de componenten om er zeker van te zijn dat er geen onderdelen ontbreken voordat u de houtklover begint te assembleren volgens de stappen 1 tot 10.

VEREISTE WERKUIGEN

- Rubberen of houten hamer
- Sleutels van 13mm, 16mm, 17mm, 18mm, 19mm, 24mm, 27mm
- Grote regelbare sleutel
- Schroevendraaier van Phillips
- Tang

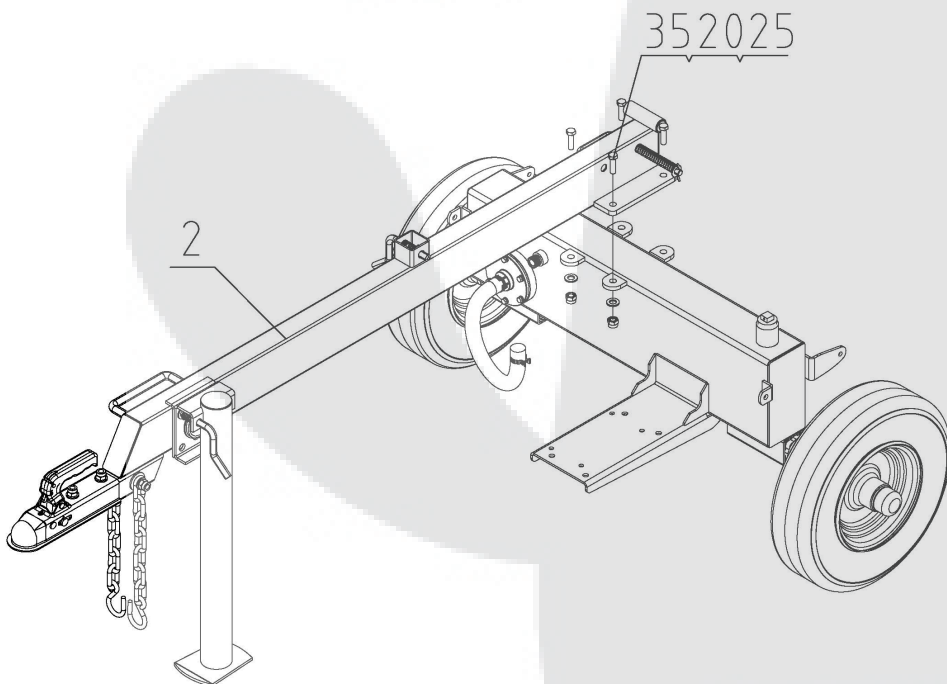
STAP 1: Wielassemblage

1. Bevestig de wielen (#4) aan de wielbasis en zeker deze met een platte onderlegging Ø20 (#6), de dunne zeskantige sleufmoer M20x1.5 (#8) en de splitpen Ø4x36(#5). Breng tot slot de asdop (#7) aan het uiteinde aan met een rubberen hamer.



STAP 2: Bevestig de sleepstang en de voorste steunvoet

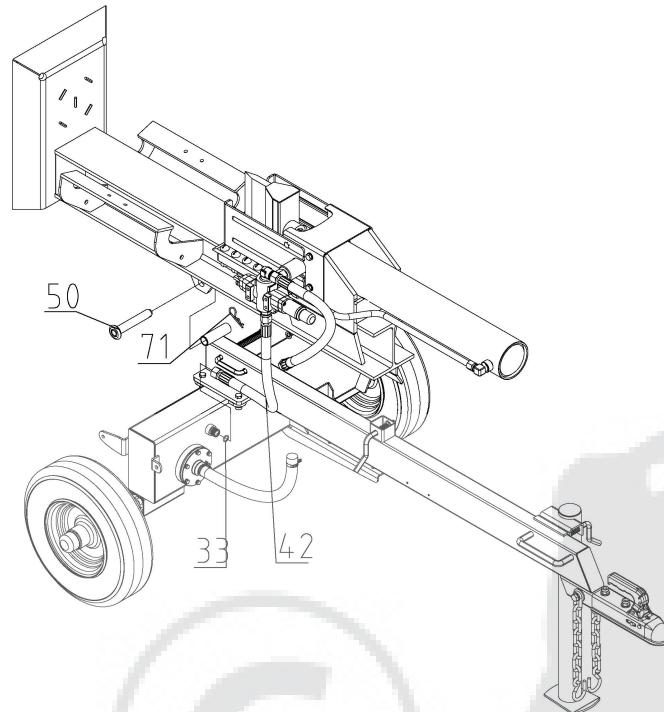
1. Bevestig de sleepstang (#2) aan het oliereservoir met de zeskantige bout M12x35 (#35), de platte onderlegging Ø12 (#20) en de borgmoer M12 (#25).



STAP 3: Bevestig de balk aan de sleepstang

1. Bevestig de balk aan de sleepstang met de koppelpen (#50) en de betapin (#71).
2. Bevestig de uitlaatbuis van de terugloopkleppen (#42) aan de connector van het oliereservoir en dicht deze af met de O-ring 14×2,5 (#33)

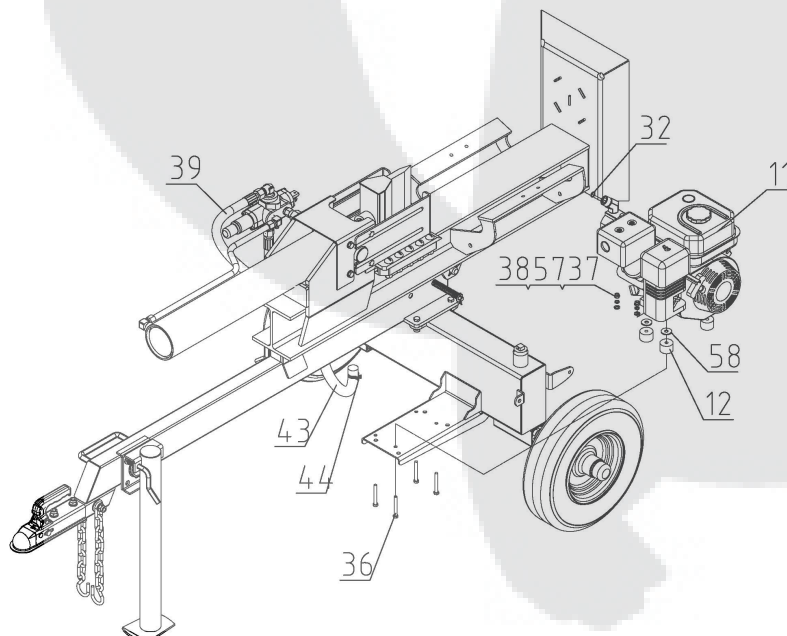
Nota: Draai de connector van de oliepijp vast met een koppel van 80-90 Nm



STAP 4: Bevestig de motor en de oliepijp

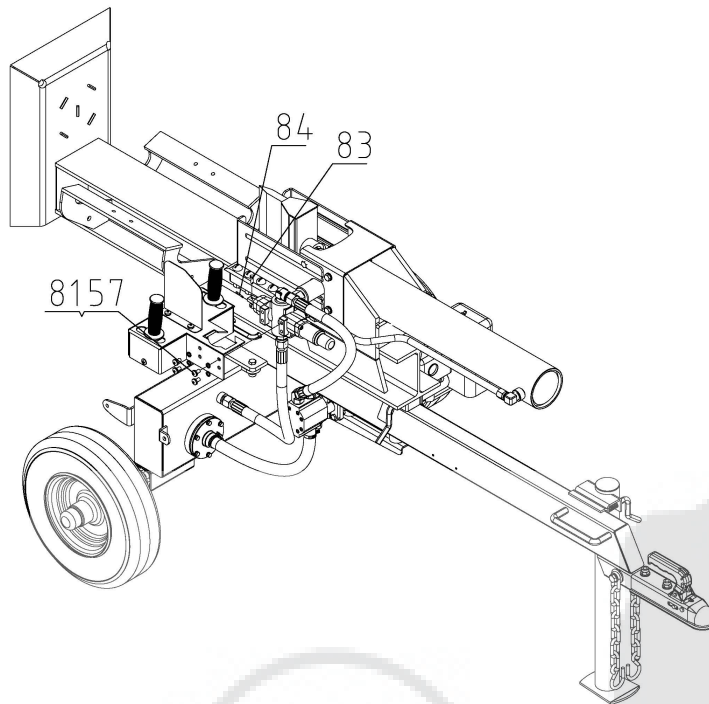
1. Bevestig de motor aan de wielbasis en gebruik daarbij het polyurethaanblok (#12) en de grote platte onderlegging Ø10 (#58), de zeskantige bout M8x65 (#36), de platte onderlegging Ø8(#37), de borgring Ø8 (#57) en de nylon borgmoer M8 (#38).
2. Bevestig de oliepijp (#43) aan de olie-inlaatconnector van de tandwielpomp en positioneer deze met de klem (#44).
3. Bevestig de hogedruk-oliepijp (#39) aan de olie-uitlaatconnector van de tandwielpomp met een O-ring 11,2×2,4 (#32)

Nota: Draai de connector van de oliepijp vast met een koppel van 80-90 Nm



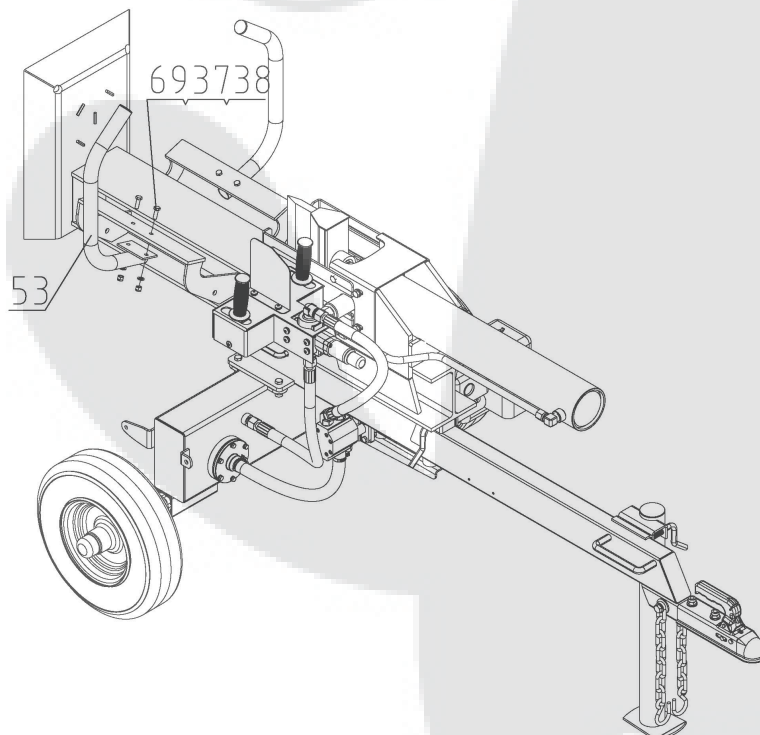
STAP 5: Bevestig de handgrepen

1. Bevestig de handgrepen aan de controleklep, en gebruik daarbij pin $\text{\O}5 \times 26$ (#83), de splitpen $\text{\O}2 \times 10$ (#84), de binnenzeskantschroef met cilindrische kop $M8 \times 16$ (#81) en de veerring $\text{\O}8$ (#57).



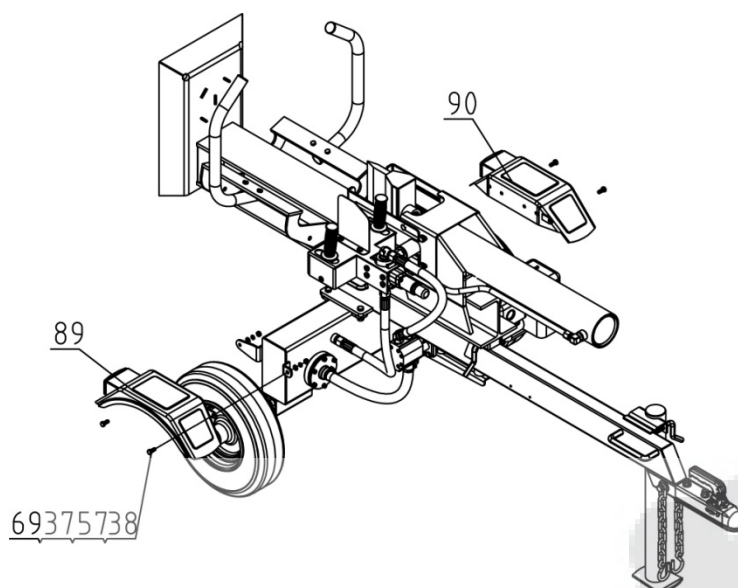
STAP 6: Bevestig de houtsledde

1. Bevestig de houtsledde (53) met behulp van de zeszijdige bout $M8 \times 25$ (#69), de platte onderlegging $\text{\O}8$ (#37) en de nylon borgmoer $M8$ (#38).



STAP 7: Breng de spatborden aan

1. Bevestig de spatborden (#89 & #90) aan het oliereservoir en gebruik daarvoor de zeskantige bout M8x25 (#69), de platte onderlegging Ø8 (#37), de borgring Ø8 (#57) en de nylon zeskantige moer M8 (#38).



STAP 8: Voeg motorolie toe

1. Zorg ervoor dat de houtklover op een platte ondergrond staat.
2. Verwijder de oliedop/peilstok om olie toe te voegen.
3. Zie de afzonderlijke gebruikershandleiding bij de motor betreffende de benodigde hoeveelheid motorolie SAE10W-30; vervang de oliedop/peilstok.
4. Controleer het oliepeil dagelijks en voeg olie toe indien nodig.

NOTA: Controleer het peil van de motorolie vaak tijdens de inlooperperiode.



OPGELET

PROBEER de motor NIET te starten voordat deze correct met het aanbevolen type en de juiste hoeveelheid olie is gevuld. Schade aan de houtklover door het veronachtzamen van deze instructies zal de garantie doen vervallen.

STAP 9: Voeg benzine aan de motor toe.

1. Gebruik alleen zuivere, verse, normale loodvrije benzine met een minimum octaangehalte van 86.
2. Olie NIET mengen met brandstof.
3. Verwijder de brandstofdop en voeg langzaam brandstof aan de tank toe. De tank NIET overmatig vullen. Laat circa ¼ inch (+/- 0,6 cm) ruimte over voor de uitzetting van de brandstof.
4. Draai de brandstofdop weer aan en veeg gemorste brandstof weg.

GEVAAR

De motor van de houtklover bevat koolstofmonoxide, een kleurloos, geurloos, maar giftig gas. Het inademen van koolstofmonoxide zal misselijkheid, duizeligheid, flauwvallen of de dood veroorzaken. Als u zich duizelig of zwak voelt, ga dan onmiddellijk in de frisse lucht staan.

Gebruik houtklovers voor buiten alleen op goed verluchte plaatsen.

Gebruik de houtklover NIET binnen in een gebouw, een omheining of een compartiment.

VERMIJD dat de uitlaatgassen binnendringen in een gesloten ruimte via vensters, deuren, ventilatiesleuven of andere openingen.

GEVAAR VOOR KOOLSTOFMONOXIDE: gebruik van een houtklover binnen **KAN NA ENKELE MINUTEN DODELIJK ZIJN.**

OPGELET

Brandstof en brandstofdampen zijn ontvlambaar en bijzonder explosief.

Brand of explosie kan ernstige brandwonden of zelfs de dood veroorzaken.

Een ongewilde start kan leiden tot vastknelling, traumatische amputatie of laceratie.

Gebruik alleen zuivere, verse, normale loodvrije ongelode brandstof met een minimum octaangehalte van 86.

GEEN olie en benzine mengen.

Vul de tank ongeveer op ¼" (+/- 0,6 cm) van de rand van tank om de uitzetting van brandstof mogelijk te maken.

Vul de brandstoftank NIET binnen of wanneer de motor draait of heet is.

Steek GEEN sigaretten aan en NIET roken tijdens het vullen van de tank.

STAP 10: Voeg hydraulische olie toe

1. De houtklover moet op een platte, effen ondergrond staan voordat u hydraulische olie toevoegt.
2. Verwijder de oliedop van de hydraulische olietank.
3. Voeg circa 10 liter hydraulische olie 10W AW, AW-32, ASLE H-150, ISO 32, Universele Hydraulische Olie of Dexron III Transmissievloeistof toe.
4. Controleer het hydraulisch oliepeil.
5. Start de motor en gebruik de controlehendel om de wig diverse keren heen en weer te bewegen om de lucht uit de leidingen te verwijderen.
6. Controleer het hydraulisch niveau met de wig ingetrokken opnieuw en vul indien nodig olie bij.

WAARSCHUWING

Verwijder de dop van de hydraulische oliefilter NIET als de motor draait of heet is. Hete olie kan ontsnappen en kan ernstige brandwonden veroorzaken. Laat de houtklover altijd volledig afkoelen voordat u de hydraulische oliedop verwijdert.

In de hydraulische houtklovers ontstaan hoge temperaturen en een hoge vloeistofdruk. De hydraulische vloeistof zal ontsnappen via een opening met de grootte van een naald en kan door de huid dringen en een ernstige bloedvergiftiging veroorzaken.

Inspecteer het hydraulisch systeem geregeld op mogelijke lekkages. **Controleer nooit met uw hand of er oliekkages zijn terwijl het systeem onder druk staat. Raadpleeg onmiddellijk een arts bij letsels door ontsnappende vloeistof.**

Controleer of alle dichtingen goed bevestigd zijn voordat u het systeem onder druk zet. Laat de druk af voor onderhoudswerken.

Controleer of de hydraulische leidingen geen hete oppervlakken of scherpe randen raken.

De leidingen moeten worden gelegd op een plaats waar ze de motor en de snijrand niet raken. Om ernstige lichamelijke letsels te vermijden, moet u de leidingen altijd nazien voordat u de houtklover gebruikt.

Gebruiksaanwijzingen

WAARSCHUWING

Voordat u de houtklover bedient of gebruikt, moet u de onderstaande instructies en alle veiligheidsinformatie gelezen hebben. Als u nalaat om deze instructies na te leven, kan dit resulteren in materiële schade of lichamelijke letsels bij de gebruiker of de omstanders.

WAARSCHUWING

Gebruik de houtklover ALTIJD voor het beoogde doel.

Gebruik de houtklover ALLEEN om houtblokken in de lengte in nerfrichting te klieven.

Probeer NOOIT om de houtklover aan te passen of te veranderen, want deze wijzigingen zullen de garantie doen vervallen.

NOOIT een touw, kabel of ander middel vastbinden aan de bedieningshendel van de houtklover.

Gebruik de houtklover ALLEEN bij daglicht.

Laat de houtklover NOOIT onbewaakt achter terwijl de motor draait.

Verander de kloofpositie NIET als de motor nog draait. Contact met de geluiddemper kan ernstige brandwonden veroorzaken.

Controleer ALTIJD of de balk is vergrendeld.

Laat de balk NIET vallen, want u zou uw vingers kunnen pletten, of de houtklover zou beschadigd kunnen geraken.

Gebruik de houtklover NOOIT als u onder invloed bent van alcohol, drugs of geneesmiddelen en laat hem ook niet door iemand anders gebruiken die in dergelijke toestand verkeert.

GEBRUIK VAN UW HOUTKLOVER

1. Vervoer geen passagiers op de houtklover en ga er niet op zitten of staan.
2. Controleer het hydraulisch olieniveau en controleer alle leidingen en bevestigingen visueel op problemen.
3. Controleer de motor en kijk na of het peil van de motorolie correct is.
4. Voor het slepen van de houtklover moeten de banden volledig opgeblazen zijn.

WAARSCHUWING BETREFFENDE DE BANDEN

De banden **NIET** overmatig vullen. Er kunnen ernstige letsels ontstaan als de banden ontploffen. **SLEEP** de houtklover **NIET** als de banden versleten zijn, of als de banden hun druk niet behouden. De maximum sleepsnelheid van 45 km/u **NIET** overschrijden.

5. Raadpleeg de gebruikershandleiding voor informatie over de veiligheid en over het slepen.

WAARSCHUWING BETREFFENDE HET SLEPEN

Als de regels voor het slepen niet worden nageleefd, kan dit ernstige letsels of zelfs de dood veroorzaken.

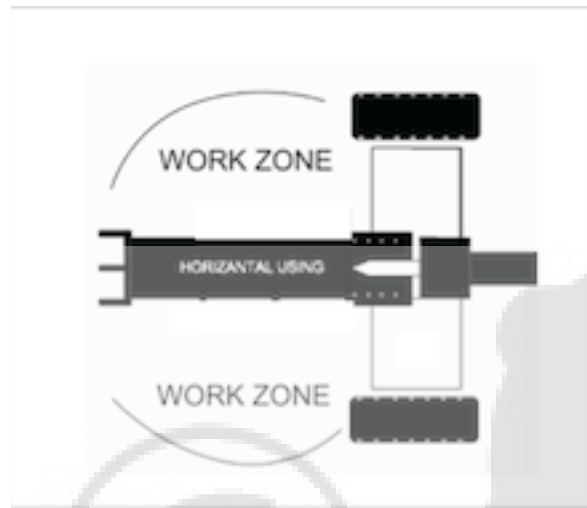
Controleer altijd de kogelkoppelaar en de wielen om er zeker van te zijn dat alle hardware voor het slepen in orde is.

Voor het slepen over een lange afstand moet u controleren of de asmoeren en pinnen goed en veilig zijn bevestigd.

Gebruik altijd veiligheidskettingen en zeker en maak de houtklover altijd stevig vast aan de trekhaak van het voertuig voordat u de houtklover verplaatst.

Rijd voorzichtig. Houd rekening met de extra lengte van de houtklover.
Overschrijdt NOOIT de maximum rijsnelheid van 45 km/u.
Nooit lasten op de houtklover meevoeren of transporteren.
Schakel het voertuig uit voordat u de houtklover onbewaakt achterlaat.
Blokkeer de wielen van de houtklover om ongewenste bewegingen te vermijden.

6. De houtklover moet minstens op een afstand van twee meter van brandbaar materiaal blijven. Hij moet op een droog, effen en stevig oppervlak staan. Werk niet op modder, ijs, kreupelhout of sneeuw. Bij gebruik van de houtklover moet de werkzone steeds afgebakend blijven.



WERKZONE – Horizontaal gebruik - WERKZONE

NOTA: Er kunnen zich ernstige ongevallen voordoen als andere mensen in de werkzone worden toegelaten. Houd buitenstaanders uit de werkzone terwijl u de bedieningshendel gebruikt.

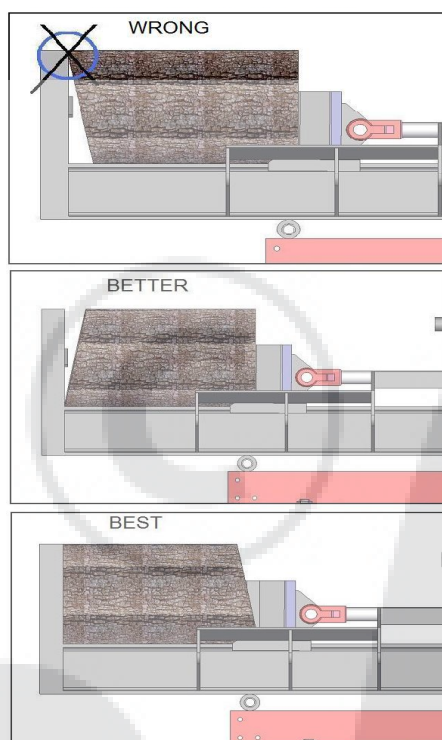
7. Draag steeds veiligheidskleding, een veiligheidsbril, handschoenen en werkschoenen bij het gebruik van de houtklover.
8. Start de motor en controleer of de houtklover op een effen ondergrond staat voordat u deze gebruikt.

NOTA: De hydraulische olie moet boven 10°F (-12C°) zijn voordat u de motor start. Koude hydraulische olie kan de hydraulische pomp schaden. Als de luchttemperatuur buiten lager is dan 32°F (0C°), laat de houtklover dan opwarmen door de wig diverse keren uit te schuiven en in te trekken voordat u hout begint te klieven.

9. Laat de steunpoot neer om te vermijden dat de houtklover tijdens de werking beweegt en blokkeer beide banden.
10. Plaats de houtklover in horizontale positie.

NOTA: De HORIZONTALE positie wordt gebruikt voor lichtere houtblokken die gemakkelijk op de balk kunnen worden geladen. Er kunnen rugletsels ontstaan door houtblokken op de houtklover te plaatsen als geen geschikte heftechnieken worden gebruikt.

11. Laad een houtblok op de balk tegen de eindplaat (max. bloklengte 25", zijnde +/- 63,5 cm)



12. Blijf met uw handen uit de buurt van de wig en de gevaarlijke knelpunten.



WAARSCHUWING VOOR KNELLINGEN

De wig kan door uw huid dringen en botten breken. Houd uw handen uit de buurt van de wig en de balkslede.

Er kunnen zich ernstige ongevallen voordoen als andere mensen in de werkzone worden toegelaten. Houd buitenstaanders uit de buurt van de werkzone als u de bedieningshendel gebruikt.

Draag **GEEN** losse kleding. Deze kan verstrikt geraken in de bewegende delen van de houtklover. Gebruik de houtklover alleen overdag zodat u ziet wat u doet.

13. Duw de bedieningshendel **VOORWAARTS** met één hand om het houtblok te kloven.

14. Duw de bedieningshendel **ACHERUIT** met één hand om het hout terug op zijn oorspronkelijke positie te leggen.



OPGELET

Als een houtblok klem raakt, blokkeert of niet volledig wordt gekliefd, duw de bedieningshendel dan in de omgekeerde richting en laat de klover het houtblok van de wig halen.

Als het houtblok nog altijd blijft klemmen en blokkeert, of niet wordt gekliefd, zet de machine dan af en gebruik een handhamer en een koevoet om het blok te verwijderen.

Blijf met uw handen **ALTIJD** uit de buurt van het houtblok en de wig terwijl deze terugtrekt.

15. Houd de werkzone altijd schoon en vrij van houtsplinters en brokstukken.

Onderhoud en opslag



WAARSCHUWING

Een onjuist onderhoud of een verkeerde opslag van de houtklover kan uw garantie doen vervallen.

ONDERHOUD

- Voordat u enig onderhoud uitvoert, moet u de houtklover in de onderhoudmodus zetten. Schakel de motor uit en beweeg de controlehendel vooruit en achteruit om de hydraulische druk af te laten.
- Controleer na het uitvoeren van onderhoudswerken of alle veiligheidsafdekkingen, borden en veiligheidsvoorzieningen weer op hun plaats bevestigd zijn voordat u de houtklover bedient.
- Controleer voor het gebruik of de banden de **AANBEVOLEN BANDENSPANNING** hebben.
- Smeer de as en de omgeving van de wiellagers geregeld, of indien nodig.
- Na het smeren van de wiellagers moet u controleren of de asmoeren en pennen correct en veilig zijn aangebracht.
- Controleer regelmatig of alle bevestigingen en leidingen nog correct zijn bevestigd en of er geen lekkages zijn.
- Alle bewegende delen moeten jaarlijks worden schoongemaakt en lichtjes gesmeerd, of indien nodig.
- Gebruik een glanzende geëmailleerde spuitbus om krassen of beschadigde lak op de metaaloppervlakken bij te werken.
- Het nominale vermogen van 22 ton mag tijdens het gebruik van de houtklover nooit worden overschreden.

Wat	Wanneer	Hoe
Leidingen	leder gebruik	Inspecteer de leidingen op blootgestelde koperdraad en lekkages. Vervang alle versleten of beschadigde leidingen voordat u de motor start.
Hydraulische fittings	leder gebruik	Inspecteer fittings op barsten en lekkages. Vervang alle beschadigde fittings voordat u de motor start.
Moeren en bouten	leder gebruik	Controleer op losse bouten en draai deze indien nodig vast voor het gebruik.
Balk	leder gebruik	Breng vet op het balkoppervlak aan.

Bewegende delen	Ieder gebruik	Verwijder brokstukken van de houtklover.
-----------------	---------------	--

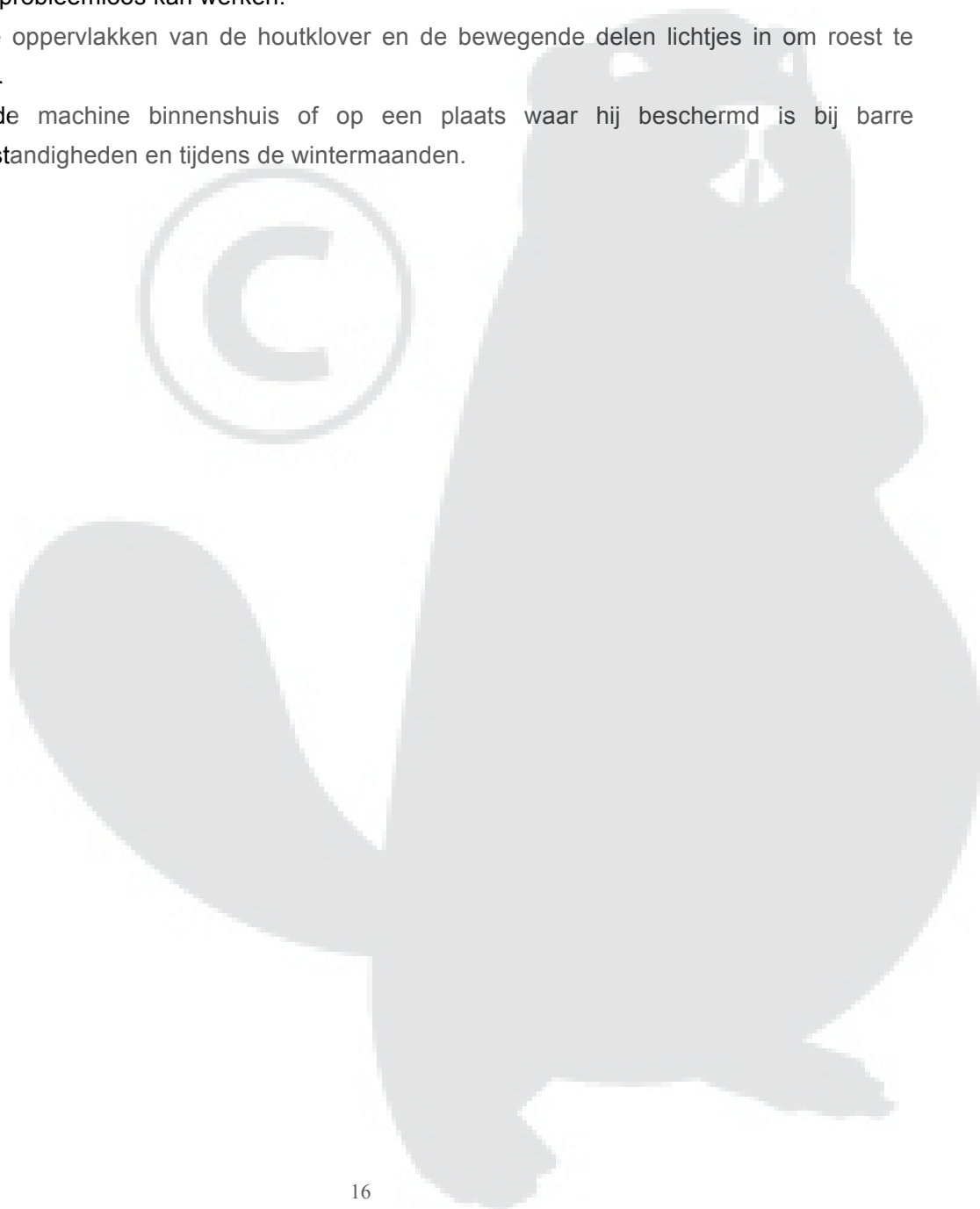
Raadpleeg de Gebruikershandleiding over de motor met betrekking tot het motoronderhoud.

BELANGRIJK:

Als een onderdeel moet worden vervangen, gebruik dan alleen onderdelen die voldoen aan de specificaties van de fabrikant. Vervangdelen die niet aan de specificaties voldoen, kunnen een gevaar vormen voor de veiligheid of kunnen een slechte werking veroorzaken.

OPSLAG

- Voordat u de houtklover opbergt, moet u controleren of hij proper en droog is, zodat hij jarenlang probleemloos kan werken.
- Smeer de oppervlakken van de houtklover en de bewegende delen lichtjes in om roest te vermijden.
- Bewaar de machine binnenshuis of op een plaats waar hij beschermd is bij barre weersomstandigheden en tijdens de wintermaanden.



Verhelpen van storingen

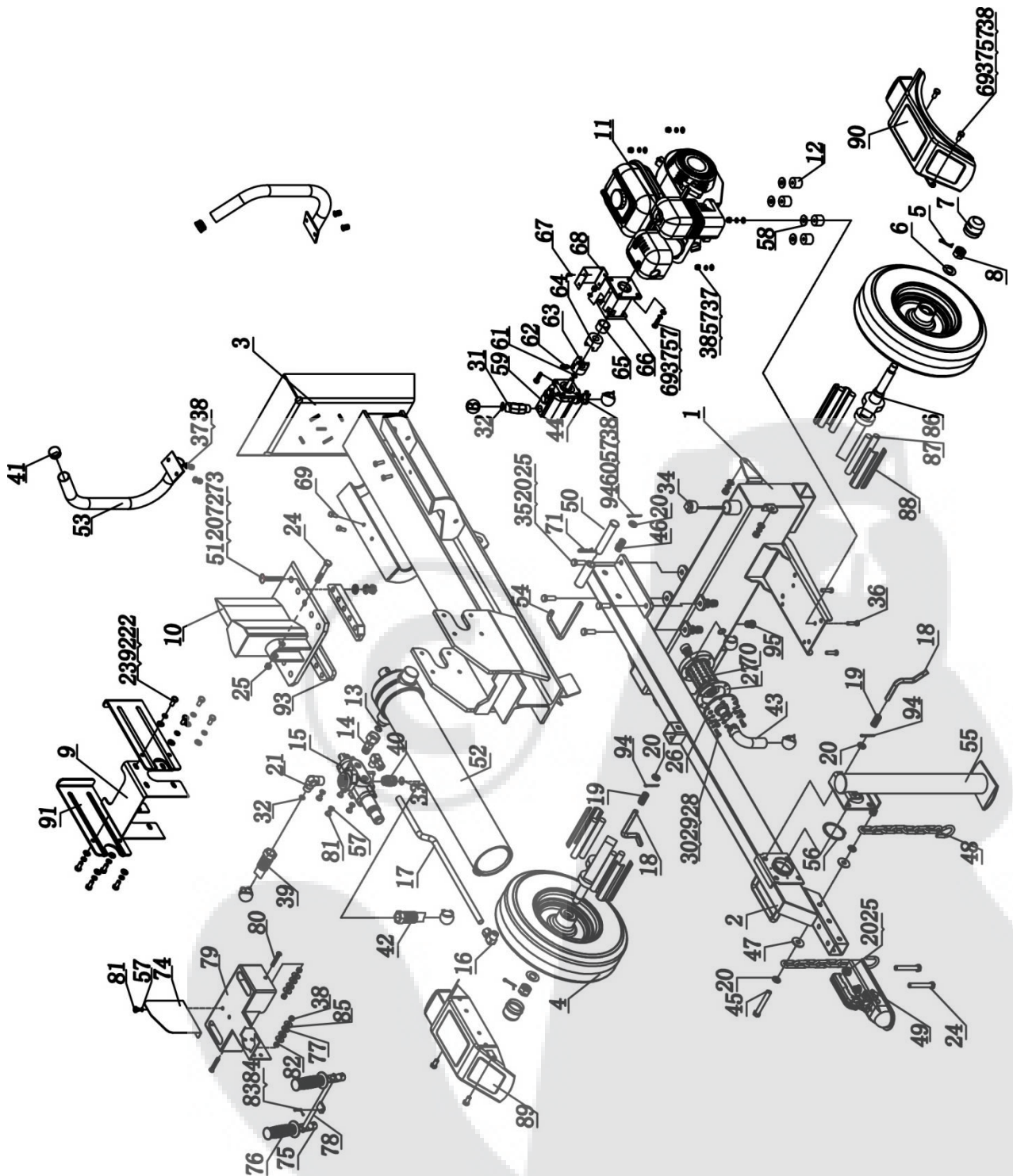
Probleem	
De cilinderstang beweegt niet	OPLOSSING: A,D,E,H,J
Trage snelheid van de cilinderstang bij het uitschuiven en intrekken	OPLOSSING: A,B,C,H,I,K,L
Het hout wordt niet gekloofd, of klieft slechts langzaam.	OPLOSSING: A,B,C,F,I,K
Motor wordt gehinderd tijdens het klieven	OPLOSSING: G,L
De motor valt stil bij geringe belasting	OPLOSSING: D,E,L,M
Oorzaak	Oplossing
A -Onvoldoende olie om te pompen	Controleer het oliepeil in het reservoir
B -Lucht in olie	Controleer het oliepeil in het reservoir
C -Overdreven vacuüm pompinlaat	Controleer de inlaatleiding van de pomp op blokkeringen of kinken
D -Geblokkeerde hydraulische leidingen	Spoel en reinig het hydraulische systeem van de houtklover
E -Geblokkeerde controleklep	Spoel en reinig het hydraulische systeem van de houtklover
F -Laag ingestelde controleklep	Regel de controleklep met een drukmeter
F -Hoog ingestelde controleklep	Regel de controleklep met een drukmeter
H -Beschadigde controleklep	Stuur de controleklep terug voor reparatie door een geautoriseerde technische dienst
I -Lekkage interne controleklep	Stuur de controleklep terug voor reparatie door een geautoriseerde technische dienst
J -Lekkage interne cilinder	Stuur de cilinder terug voor reparatie door een geautoriseerde technische dienst
K -Intern beschadigde cilinder	Stuur de cilinder terug voor reparatie door een geautoriseerde technische dienst
L -Motorregeling kan niet worden bijgesteld	Regel de controlemoeren in stationaire modus
M -De motor wordt belast tijdens de stationaire modus	Gebruik een kortere bloklengte (25", zijnde +/- 63 cm of minder) om de motor te laten versnellen voor het contact.

Technische kenmerken

Max. vermogen.....	19,8MT (22 US ton)
Cyclustijd.....	15s
Hydraulische tankcapaciteit.....	14,5 l
Max. bloklengte	25" (+/- 63 cm)
Hydraulische cilinder	4" x 23-3/16" (+/- 10 x 59 cm)
Max. druk.....	25Mpa (3600 psi)
Tandwielpomp.....	11GPM (41,64 l/min.), 2 fasen
Max. sleepsnelheid.....	(45 km/u)
Wiel Afmetingen	16 inch (4,8 x 8) (+/- 40,6 cm)
Motor	6,5 pk; 360 tpm
Algemene afmeting.....	89,8" x 48" x 46,9" (228x122x119 cm)
Nettogewicht.....	495,6 LB (+/- 224,8 kg)

NOTA: Voor details betreffende de motor, raadpleeg de gebruikershandleiding bij de motor.

Schema van onderdelen & onderdelenlijst



Schema van onderdelen & onderdelenlijst

Ref#	Tekening nr.	Beschrijving	Hvh
1	LSE22-02000	Oliereservoir	1
2	LSE22-03000	Sleepstang	1
3	LSE22-01000	Balk	1
4	LSP25-14000	Wiel	2
5	9404-04036-DX	Splitpin 4x36	2
6	9301-20000-DX	Platte onderlegging Ø20	2
7	LSP25-00009-DX	Asdop	2
8	LSP25-00020-FH	Zeskantige dunne sleufmoer	2
9	LSM30-00003	Cilinderdeksel	1
10	LSE22-04000	Wigslede	1
11	LSP25-10001	Motor 6,5 pk	1
12	LSP25-00025	Polyurethaanblok	4
13	9901-16*2,5	O-ring Ø16x2,5	1
14	LSP25-17000	Combinatieconnector	1
15	LSE22-06001	Controleklep	1
16	LSP25-06000	Aansluiting snijmof	2
17	LSE22-00001-DX	Metalen hydraulische leiding	1
18	LSP25-00008-DX	Veiligheidspen	2
19	LSP25-00003-DX	Veer	2
20	9301-12000-DX	Platte onderlegging Ø12	21
21	LSE22-00006-DX	Rechter hoekconnector	1
22	9301-10000-DX	Platte onderlegging Ø12	8
23	9101-10025-DX	Zeskantbout M10x25	8
24	9101-12070-DX8.8	Zeskantbout M12x70	3
25	9206-12000-DX	Nylon borgmoer M12	8
26	LSP25-15000-DX	Filter bevestigingsplaat	1
27	LSP25-00021	Rubberen onderlegging	1
28	9301-06000-DX	Platte onderlegging Ø6	6
29	9306-00006-DX	Borgring Ø6	6
30	9101-06020-DX	Zeskantbout M6x20	6
31	LSE22-00004-DX	Dichting tandwielpompe	1
32	9901-11,2*2,4	O-ring Ø11,2x2,4	2
33	9901-14*2,5	O-ring Ø14x2,5	2
34	LSP25-13000	Oliebout	1
35	9101-12035-DX	Zeskantbout M12x35	4
36	9101-08065-DX	Zeskantbout M8x65	4
37	9101-08000-DX	Platte onderlegging Ø8	16

Schema van onderdelen & onderdelenlijst

Ref#	Tekening nr.	Beschrijving	Hvh
38	9206-08000-DX	Nylon borgmoer M8	18
39	LSE22-00002	Hydraulische leiding (klep-tandwielpom)	1
40	LSE22-00005-DX	Connector	1
41	LSE22-00011	Plug	2
42	LSE22-00003	Hydraulische lang (klep-olietank)	1
43	LSA22-00007	Oliepijp	1
44	LSP25-00011	Klem	2
45	9101-12090-DX	Zeskantbout M12x90	1
46	LSE22-00008-DX	Veer	1
47	LSP25-00015-DX	Dikke onderlegring	2
48	LSP25-11000-DX	Ketting	2
49	Z104	Koppelaar 50 mm	1
50	LSP25-05000-DX	Koppelpin	1
51	919904-12055-DX12.9	Sleufschroef	10
52	LSE22-07000	Cilinder	1
53	LSE22-08000	Houtslede	2
54	LSE22-00007-DX	Veiligheidspin	1
55	LSE22-05000	Steunpoot vooraan	1
56	9304-62000-FH	Stalen draadborgveer voor schacht	1
57	9206-08000-DX	Borgring Ø8	22
58	9302-10000-DX	Grote platte onderlegring Ø10	4
59	LSP25-10007	Tandwielpom	1
60	9101-08030-DX	Zeskantbout M8x30	4
61	LSP25-10008-FH	Draadborgveer voor schacht	1
62	9121-06010-FH	Inbusconuspunt Instelschroef M6x10	1
63	LSP25-10003	Koppelstuk tandwielpom	1
64	LSP25-10002	Motorkoppelaar	1
65	LSP25-10004-DX	Motorlager	1
66	LSP25-1005	Staander tandwielpom	1
67	9101-05010-DX8.8Q	Zeskantbout M5x10	4
68	LSP25-10006	Afdekking koppelaar	1
69	9101-08025-DX8.8Q	Zeskantbout M8x25	12
70	LSP25-00022	Filter	1
71	LSP25-00012-DX	Betapin	1

Ref#	Tekening nr.	Beschrijving	Hvh
72	9306-12000-DX	Borgring Ø12	10
73	9210-12000-DX8.8	Dikke zeskantige moer M12	10
74	LSCA22-07002	Afdeklplaat	1
75	LSCA22-07003	Handgreep	2
76	Z330-00002	Handgrepen in kunststof	2
77	C130-00004	Nylon onderlegring	4
78	LSCA22-07100	Aansluitbuis	1
79	LSE22-06100	Frame	1
80	9110-08050-DX	Schroef M8x50	2
81	9105-08016-FH	Schroef M8x16	6
82	9101-08000-DX	Zeskantige moer M8	2
83	9403-05026-DX	Scharnierpin Ø5X26	1
84	9404-2X10/DX	Splitpin 2x10	1
85	9302-08000-DX	Grote platte onderlegring Ø8	4
86	LSE22-09000	Wielas	2
87	LSE22-00013	Rubberstang	8
88	LSE22-00012	Rubberstang plaat	8
89	LSP30-05000	Linkerspatbord	1
90	LSP30-06000	Rechterspatbord	1
91	LSE22-00010	Uitwerpkop	2
92	9306-10000-DX	Veerring Ø10	8
93	LSA22-03001	Splijtwig	2
94	9404-03030-DX	Splitpin Ø3x30	3
95	LSP25-00010-DX	Olieplug	1