

Die unten erklärte beschränkte Gewährleistung hinsichtlich der in den Vereinigten Staaten, ihren Besitzungen und Territorien gekauften und benutzten Handelsartikel ist von Precision Products Inc. vorgegeben.

Die von Precision Products Inc. vorgegebene Gewährleistung gilt bei den aufgeführten Produkten gegen Material- und Verarbeitungsfehler. Jegliche Teile, die Fehler in Material oder Verarbeitung aufweisen, werden nach unserem Willen kostenlos repariert oder ausgetauscht. Diese beschränkte Gewährleistung ist nur gültig, wenn dieses Produkt gemäß beigelegtem Benutzerhandbuch zusammengebaut, bedient und gewartet worden ist. Sie gilt nicht aufgrund von falscher oder übermäßiger Verwendung, Verwahrlosung, Unfall, unsachgemäßer Wartung, Produktveränderung, Vandalismus, Diebstahl, Feuerschäden, Wasserschäden oder Schäden durch Gefährdungen oder Naturkatastrophen.

Normale Verschleißteile oder Bauteile hiervon unterliegen gesonderten Bestimmungen wie folgt: Sämtliche normale Verschleißteil- oder Bauteilfehler werden für die Dauer von einem Jahr von der Garantie gedeckt. Fehlerhafte Teile werden innerhalb des Gewährleistungszeitraums zu unseren Lasten ausgetauscht. Unsere Gewährleistungsverpflichtung ist ausdrücklich nach unserem Willen auf den Austausch oder die Reparatur von fehlerhaften Teilen, nämlich Material- und Verarbeitungsfehler, beschränkt.

Kundendienst

Die Gewährleistung für den Austausch von Teilen ist NUR MIT GÜLTIGEM KAUFBELEG durch unsere Kundendienstabteilung möglich.

Rufen Sie an: **1 (800) 225-5891**

Die beschränkte Gewährleistung bietet keine Deckung in den nachfolgenden Fällen:

1. Übliche Wartungsteile wie Schmiermittel und Filter.
2. Normaler Rückgang des äußeren Lacks durch Benutzung oder Beanspruchung.
3. Transport und/oder Arbeitseinsatz.

Es gilt keine implizierte Gewährleistung einschließlich der implizierten Gewährleistung für allgemeine Tauglichkeit für einen bestimmten Zweck nach der Gültigkeitsdauer der oben schriftlich formulierten Gewährleistung wie nachstehend gekennzeichnet. Keine sonstige schriftlich oder mündlich formulierte Gewährleistung, außer die

oben erwähnte, durch eine Person oder Instanz einschließlich des Einzelhandels bindet Precision Products Inc. bezüglich irgendeines Produktes während der Gewährleistungsdauer. Der ausschließliche Behelf besteht in einer Reparatur oder einem Ersatz des Produkts, wie oben erklärt. Die erklärten Gewährleistungsvorschriften, die beim Kauf entstehen, bestimmen den einzigen und ausschließlichen Behelf.

Precision Products Inc. ist nicht haftbar zu machen bei zufälligem oder folgenreichem Verlust oder Schaden einschließlich, jedoch ohne Einschränkung, angefallener Kosten weder für Rasenpflegedienste noch für die Miete eines vorübergehend geliehenen Ersatzgeräts.

Einige Bundesstaaten erlauben keine Einschränkungsansprüche für zufällige oder folgenreiche Schäden, ebenso wenig für eine implizierte Gewährleistungsdauer. Daher könnten die oben erklärten Ausnahmen oder Einschränkungen für Sie nicht gelten.

Während des Gewährleistungszeitraums besteht der Behelf ausschließlich in einem Teileaustausch. Auf keinen Fall darf die Ausbesserung jeglicher Art von den Kosten her höher sein als der Kaufpreis des verkauften Produkts. Veränderungen der Sicherheitsmerkmale des Produkts annulliert die Gewährleistung. Sie übernehmen das Risiko und die Verantwortung für den Verlust, Beschädigung oder Verletzung sowohl Ihrer selbst als auch Ihres Besitzes und/oder anderer und deren Besitzes, entstehend durch Fehlgebrauch oder Unfähigkeit der Produktnutzung.

Diese beschränkte Gewährleistung ist nicht auf andere übertragbar und gilt nur für den Käufer oder die Person, für die das Produkt als Geschenk gekauft worden ist.

Lokale Gesetze bezüglich dieser Gewährleistung

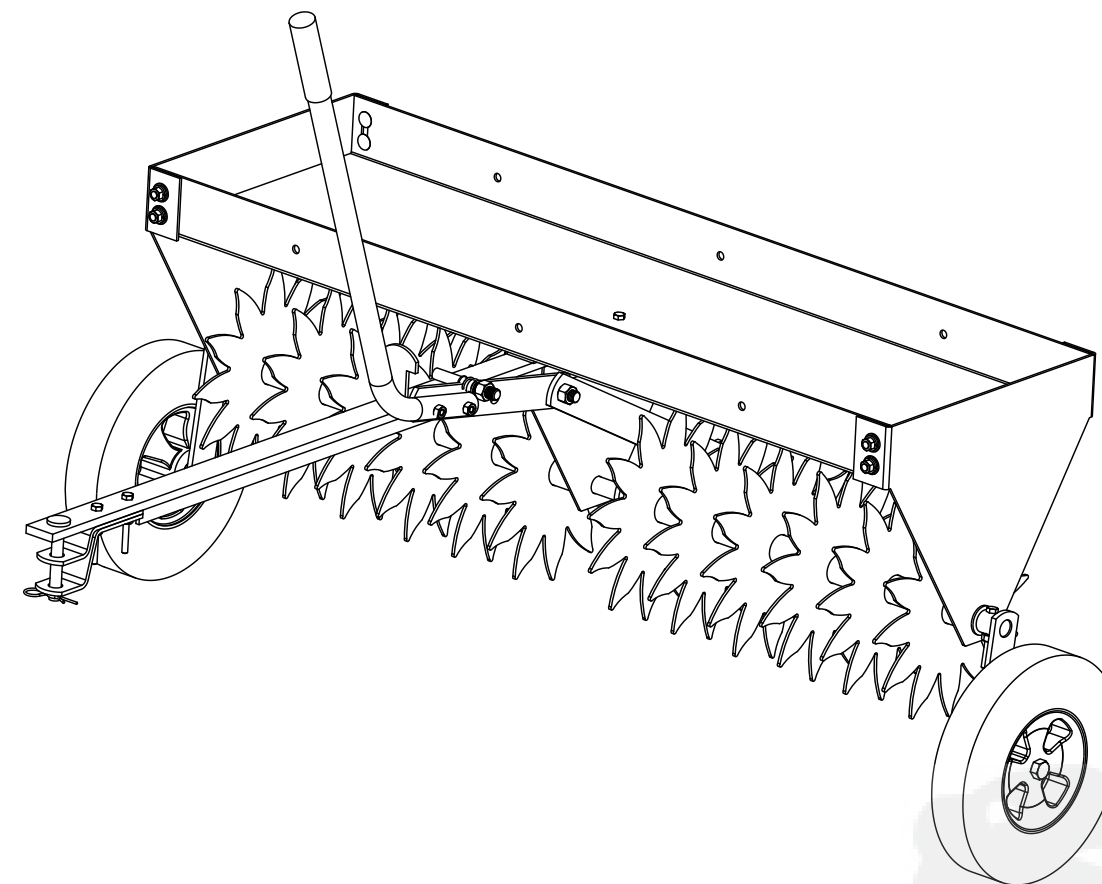
Diese beschränkte Gewährleistung stattet Sie mit bestimmten juristischen Rechten aus. Außerdem könnten Sie ebenfalls weitere Rechte besitzen, die von Bundesstaat zu Bundesstaat variieren.

Gewährleistungszeitraum

Der unten angegebene Gewährleistungszeitraum beginnt mit dem **Kaufbeleg**. Ohne den Kaufbeleg beginnt der Gewährleistungszeitraum ab Herstellungsdatum.

Produkt-Gewährleistungszeitraum

Der Gewährleistungszeitraum für dieses Produkt beträgt im Folgenden: 1 Jahr für alle Teile.



Inhaltsverzeichnis

Sicherheitsanweisungen.....	2
Montage	4-5
Betrieb	5
Wartung Anwendungsdarstellung	5
Teile	6-7
Garantie	8

Herzlichen Glückwunsch zu Ihrem Kauf. Ihr Produkt wurde entwickelt und konstruiert, um Ihnen das denkbar zuverlässigste und bestfunktionierende Gerät anzubieten.

Falls Sie auf ein Problem treffen, dass sich nicht ohne Umstände beheben lässt, können Sie gerne unseren sachkundigen und hilfsbereiten Kundendienst kontaktieren unter der gebührenfreien Nummer: **1 (800) 225-5891**.

Vorsicht: Lesen Sie alle Regeln und Anweisungen für einen sicheren Betrieb sorgfältig durch. Bewahren Sie dieses Handbuch auf.

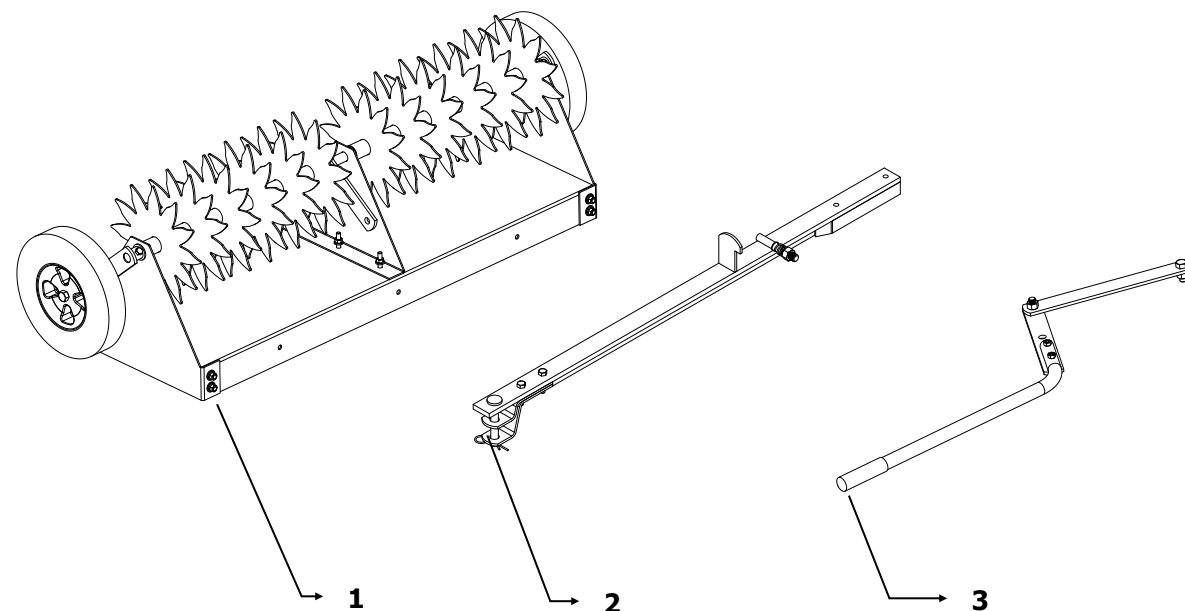
Sicherheitsvorschriften

Alle Elektrogeräte können Verletzungen oder Schäden an anderem Eigentum verursachen, wenn sie nicht ordnungsgemäß angewendet werden. Bitte lesen und befolgen Sie die folgenden Sicherheitsregeln und lassen Sie bei der Benutzung jeglicher Geräte grundsätzlich Vorsicht walten.

- Lesen und verstehen Sie das Benutzerhandbuch Ihres Fahrzeugs und die Sicherheitsvorschriften für das Schleppen. Stellen Sie sicher, dass sie wissen, wie Sie Ihren Traktor bedienen müssen, bevor Sie jegliche Anhänger einsetzen.
- Erlauben Sie niemals Kindern, das Schleppfahrzeug zu benutzen. Erlauben Sie niemandem die Handhabung des Fahrzeugs, ohne das Benutzerhandbuch gelesen oder ein ordnungsgemäße Einweisung erhalten zu haben
- Erlauben Sie, während des Betriebes, niemandem das Mitfahren oder Sitzen hinter den Geräten beim Ziehen.
- Halten Sie andere Menschen und Tiere auf einer sicheren Distanz.
- Tragen Sie stets sicheres, stabiles Schuhwerk. Tragen Sie keine lockere Kleidung, die sich in sich bewegenden Teilen verfangen könnte.
- Dieses Gerät kann scharfe Kanten haben. Gehen Sie bitte vorsichtig damit um.
- Konzentrieren Sie sich bei der Arbeit auf Ihr Fahrzeug/Anhänger und das abzudeckende Gebiet. Lassen Sie sich nicht ablenken.
- Seien Sie aufmerksam und achten Sie auf Löcher im Boden und andere versteckte Gefahren.
- Mit dem Anhängen dieses Gerätes kann das Bremsen und die Stabilität des Traktors beeinflusst werden. Seien Sie sich über veränderte Konditionen auf Hängen bewusst. Wir verweisen auf die Sicherheitsvorschriften in dem Benutzerhandbuch Ihres Traktors zur sicheren Bedienung im Gefälle. **Halten Sie sich fern von zu starkem Gefälle.**
- Arbeiten Sie immer das Gefälle rauf und runter, niemals parallel zum Hang.
- Diese Ausrüstung sollte in rauhem Gelände, in der Nähe von Bächen, Gräben oder auf Hügeln mit einer reduzierten Geschwindigkeit eingesetzt werden, um ein Kippen oder Kontrollverlust zu vermeiden.
- Fahren Sie den Traktor nicht in der Nähe von Bächen, Gräben oder auf öffentlichen Schnellstraßen.
- Beginnen Sie stets mit der Gangschaltung im ersten (oder niedrigen) Gang und niedrigen Geschwindigkeiten. Sie können diese dann erhöhen, sobald die Situation es erlaubt.
- Halten Sie das Fahrzeug und den Anhänger in gutem Betriebszustand und Sicherheitsgeräte stets bereit.
- Stellen Sie sicher, dass alle Muttern, Schrauben und Bolzen fest sitzen, um das Gerät in einem sicheren Arbeitszustand zu bewahren.
- Das Fahrzeug sollte angehalten und auf Schäden überprüft werden, sollte es auf ein unerwartetes Objekt gestoßen sein. Jeglicher Schaden sollte repariert werden, bevor das Gerät neu gestartet und eingesetzt wird.
- Befolgen Sie die Anweisungen, wie in diesem Benutzerhandbuch beschrieben.
- Überschreiten Sie nicht die maximal Schleppgeschwindigkeit von 3-4 mph.

Paketinhalte

1. Basis
2. Schleppstange
3. Griff-/Hebel



SA42

Ref-Nr.	Teil-Nr.	Menge	Beschreibung
1	4225B	1	Obere Platte
2	4226B	2	Endplatte
3	4227B	1	Mittelplatte
4	4233B	1	Achse
5	4269B	2	Radhalterung
6	4234B	12	Stern
7	4238B	1	Schleppstange
8	4265B	1	Aufliegerplatte #1
9	4266B	1	Aufliegerplatte #2
10	4262B	1	Griffbügel
11	3042	1	Griff
12	4240B	1	Kopplungsstange
13	4263B	1	Anlenkhebel
14	3150	2	Rad 7". Vollgummi.
15	1264	3	3/4 Unterlegscheibe
16	4232	24	Flanschbuchse
17	1314	8	5/16 x 3/4" Schlossschraube
18	2051	2	5/16 x 1 3/4 Sechskantbolzen
19	4014	2	5/16 x 1 1/2 Sechskantbolzen
20	1044	8	5/16 Unterlegscheibe
21	1276	12	5/16 Sicherungsscheibe
22	1275	12	Sechskantmutter
23	1749	2	5/16 Nyloc-Mutter
24	4278	1	1/2 x 1 1/4" Standard-Sechskantbolzen
25	4224	2	1/2 x 3-1/2" Sechskantbolzen
26	1506	5	1/2 Unterlegscheibe
27	4324	2	1/2 Feststellmutter
28	4272	1	Druckfeder
29	4289	1	Anhangstift
30	1042	1	#14 Anhangsstiftklammer
31	4327	5	1/2" Nylon-Kontermutter
32	3414	2	1/2" Sicherungsscheibe

Nicht alle Teile werden angezeigt

Teile und Support

STOP Bitte bringen Sie dieses Produkt nicht ins Geschäft zurück, ohne vorher Precision kontaktiert zu haben.

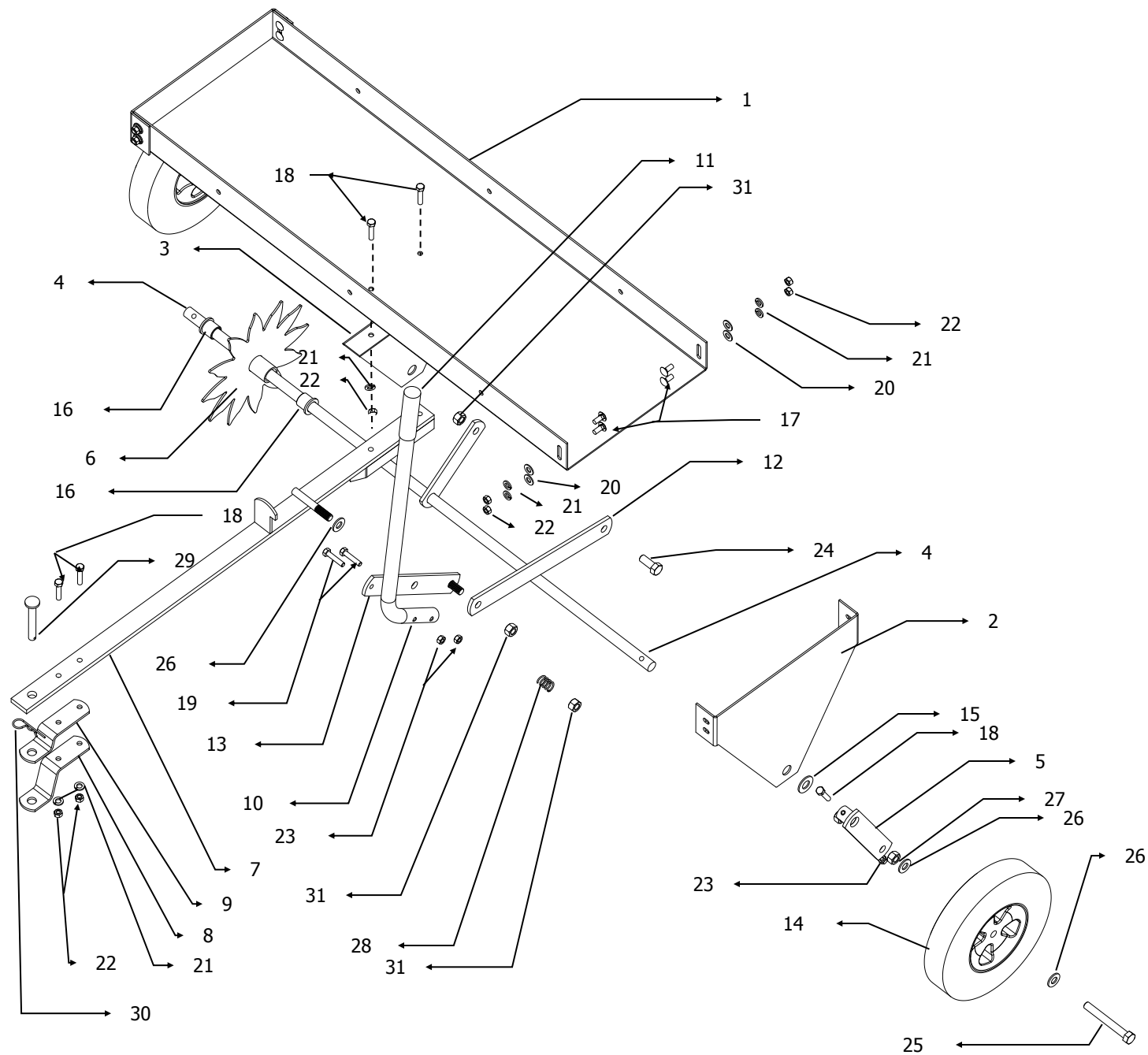
Bei Precision Products Inc. ist es unser Ziel, Qualität, Wert und außerordentlichen Service zu bieten. Sollte das Produkt aus irgendeinem Grund nicht Ihren Erwartungen entsprechen, kontaktieren Sie uns bitte und wir kümmern uns um jegliches Problem, das Sie mit dem Gerät haben sollten.

Wir bitten Sie, die Modelnummer, Teil-Beschreibung, Teilnummer, Inspektionsnummer und das Datum auf der Kiste parat zu haben, wenn Sie Ersatzteile bestellen wollen, so dass wir Ihnen den besten Service garantieren können.

1 (800) 225-5891

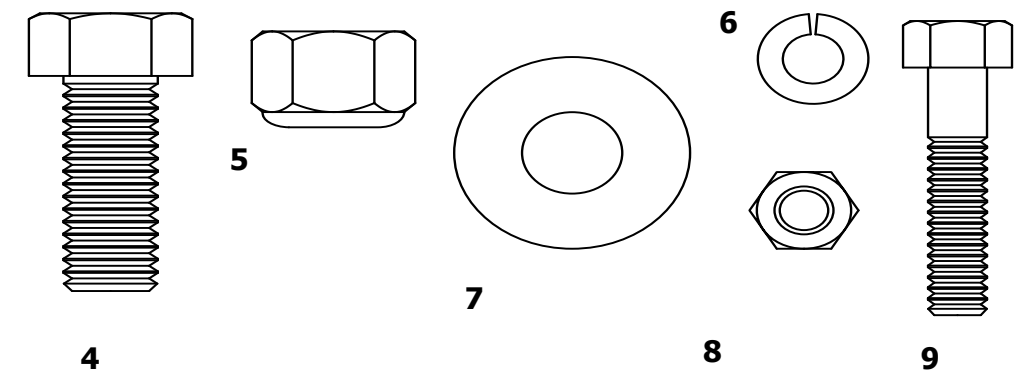
www.precisionprodinc.com

Precision Products Inc.
316 Limit St.
Lincoln IL 62656

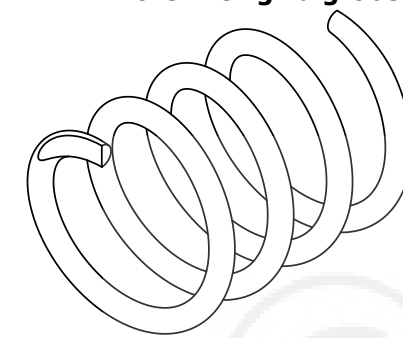


Während der Montage benutzte Teile. Die Teile sind vor der Montage an der Einheit befestigt.

In Originalgröße



Nicht in Originalgröße



Ref.	Menge	Beschreibung
4	2*	5/16" x 1-1/4" Sechskantbolzen
5	2*	5/16" Sechskantmutter
6	2*	5/16" Sicherungsscheibe
7	1*	1/2" Unterlegscheibe
8	2*	1/2" Nylon-Kontermutter
9	1	1/2" x 1-1/4" Sechskantbolzen
10	1	Druckfeder

10

Haben Sie Probleme?

Fragen zur

Installation? Fehlende
Teile? Ersatzteile?



Gehen Sie nicht zurück in den Laden!
Lassen Sie uns helfen!

Bitte kontaktieren Sie unseren hilfreichen Kundenservice unter der gebührenfreien Nummer **(800) 225-5891**. Wir freuen uns, Ihnen zu helfen.

**Kennzeichnet die während der Montage benutzten Mengen. Dies ist NICHT die Gesamtanzahl der Teile. Siehe Seite 7 für eine vollständige Liste.

Für die Montage notwendiges Werkzeug

Minimum

- (1) 1/2" Schraubenschlüssel
- (1) 3/4" Schraubenschlüssel
- (1) Rollgabelschlüssel

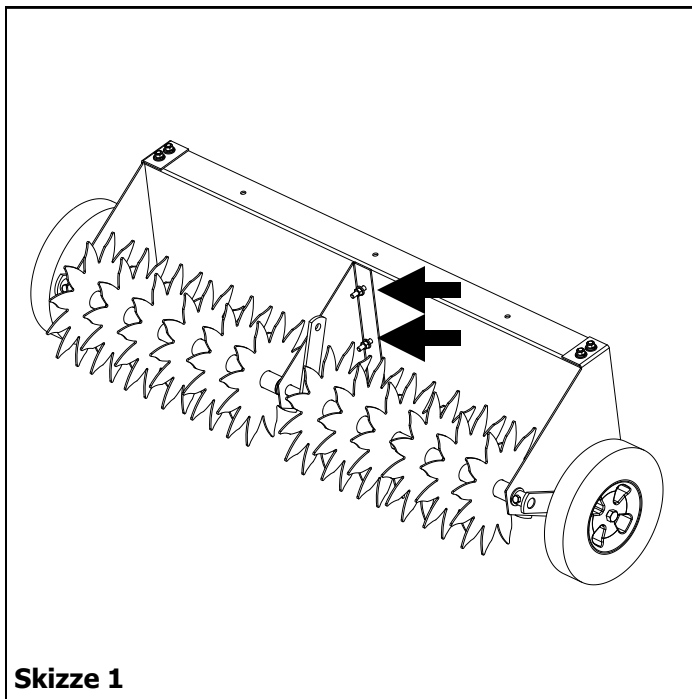
Bevorzugt

- (1) 1/2" Schraubenschlüssel
- (1) 1/2" Tiefer Schraubendrehereinsatz
- (2) 1/4" Schraubenschlüssel

Aus dem Karton nehmen

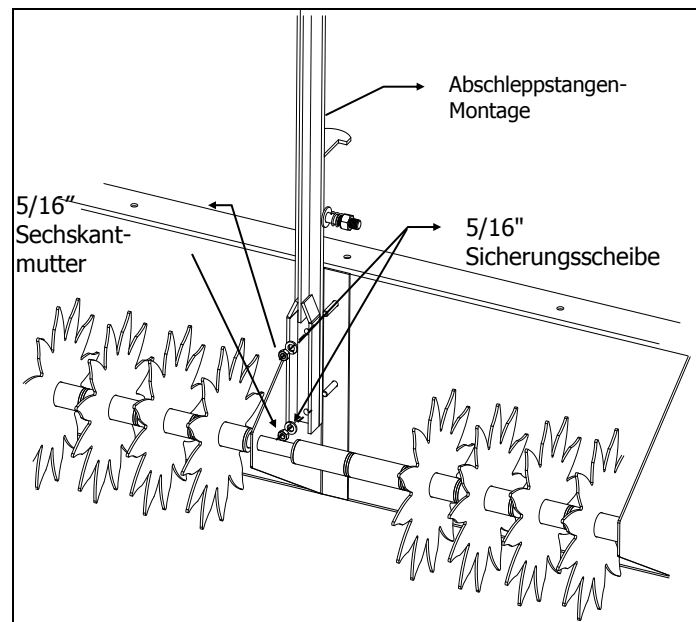
Nehmen Sie alle Teile- und Werkzeugpakete aus dem Karton. Breiten Sie alle Teile und Werkzeuge vor sich aus und identifizieren Sie sie mithilfe der Illustrationen auf den Seiten 2 und 3.

1. Positionieren Sie die Basis auf der Rückseite. Siehe Skizze 1.
2. Entfernen Sie die 5/16" Sechskantmutter und 5/16" Sicherungsscheiben von der Basis. Siehe Skizze 1.

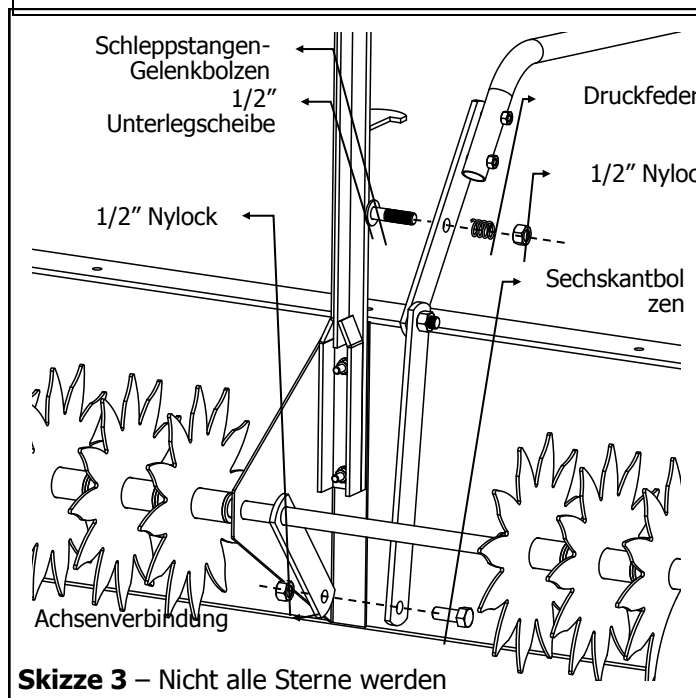


Skizze 1

3. Befestigen Sie mit den 5/16" Sechskantmutter und den 5/16" Sicherungsscheiben, die Sie in Schritt 2 entnommen haben, die Schleppstange an der Basisplatte. Siehe Skizze 2.
4. Drehen Sie die Achse bis die Achsenverbindung nach hinten gerichtet ist und die Räder Richtung Boden zeigen. Siehe Skizze 3.
5. Entfernen Sie die 1/2" Nyloc-Mutter und die Druckfeder von der Schleppstange. Siehe Skizze 3.



Skizze 2



Skizze 3 – Nicht alle Sterne werden

6. Entfernen Sie die 1/2" Nyloc-Mutter und den 1/2" x 1-1/4" Sechskantbolzen vom Ende des Griffbügels. Siehe Skizze 3.
7. Befestigen Sie den Griffbügel mit der 1/2" Nyloc-Mutter und der Druckfeder, die in Schritt 5 entnommen wurden, an dem Schleppstangen-Drehpunkt des Gerätes. **Ziehen Sie diese nicht zu fest.** Der Griff/Hebel sollte geschwenkt werden können. Siehe Skizze 3.
8. Sichern Sie die Achsenverbindung mit dem Griff/Hebel, indem Sie die 1/2" Nyloc-Mutter und den 1/2" x 1-1/4" Sechskantbolzen benutzen, die Sie in Schritt 6 entnommen haben. Ziehen Sie diese nicht zu stramm. Siehe Skizze 3.

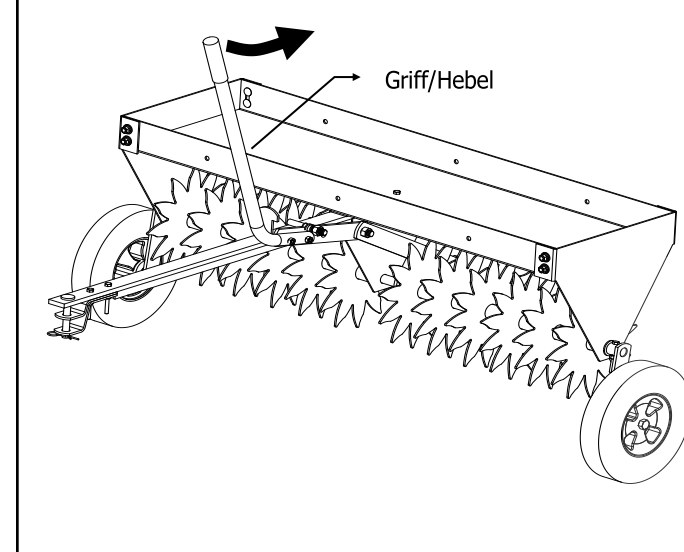
9. Kippen Sie das Gerät in die Schleppposition. Seien Sie beim Kippen vorsichtig. Die Zacken sind scharf. Überprüfen Sie das Gerät auf lose Bolzen.

Bedienung

Anheben/Senken Ihres Zacken-Rasenlüfters

1. Befestigen Sie das Gerät mit dem mitgelieferten Anhangsstift und der Anhangsstiftkammer auf einer ebenen Oberfläche an Ihren Traktor.
2. Sobald Sie eine grasbedeckte Oberfläche betreten, senken Sie Ihren Lüfter für den Betrieb, bewegen Sie den Griff zur Seite und schieben Sie, um die Zacken greifen zu lassen.
3. Sobald das geschehen ist, ziehen Sie den Griff vorwärts und stellen Sie ihn fest, um das Gerät anzuheben und die Räder einrasten zu lassen.

Anheben und Senken



Benutzung des Zacken-Rasenlüfters

Lüften bedeutet das Schneiden von kleinen Löchern in den Boden, um kleine Reservoirs zu schaffen, die es ermöglichen, dass sich dort Luft, Wasser und Dünger ansammelt und somit die Wurzeln des Grases leichter erreicht werden. Die folgende Rasenvorbereitung und Lüfterbedienung wird für ein optimales Ergebnis empfohlen:

Mähen Sie den Rasen und entfernen Sie die Grasabfälle, bevor Sie den Lüfter benutzen. Ihr Zacken-Rasenlüfter sollte an Ihr Fahrzeug oder Ihren Traktor auf einer ebenen Oberfläche, wie einer Einfahrt oder dem Garagenboden mit eingerasteten Rädern befestigt werden.

Sobald Sie sich auf dem Rasen befinden, fahren Sie den Traktor auf der niedrigsten Geschwindigkeit und lösen Sie die Räder, indem Sie den Griff aus der festgestellten Position lösen. Dies lässt die Zacken in den Boden

eindringen. Die Geschwindigkeit kann dann erhöht werden, solange es die Situation erlaubt. Benutzen Sie das Gerät auf Hängen immer nur in einer auf- und abgehenden Richtung. Um die Dichte des Zackenlochmusters zu erhöhen, können Sie Passagen überlappen lassen.

Machen Sie **KEINE** scharfen Wendungen, solange die Zacken im Boden sind, da dies den Rasen beschädigen wird. Auf der oberen Platte können Gewichte platziert werden, um die Tiefe der Zackenlöcher zu erhöhen. Gewichte können für viele Anwendungen eingesetzt werden. Übersteigen Sie allerdings **NICHT** das Maximalgewicht von 175 Pfund. Die Platte wurde entworfen, um Betonblocks zu halten. Sichern Sie die Blocks mit angemessenem Festigungsmaterial, wie speziell zur Befestigung hergestellten Gummibändern oder Draht. Nicht für die Anwendung mit einem Null-Wendekreis-Mäher geeignet.

Wartung

1. Überprüfen Sie vor jeder Benutzung, ob alle Muttern und Bolzen fest genug sind.
2. Reinigen Sie das Gerät nach jeder Benutzung, um Rostbildung zu vermeiden. Der Schlüssel zu jahrelangen Diensten ohne Ärgernisse, sind die Reinigung und Trockenhaltung des Gerätes.

Sollte sich Rost entwickeln, schleifen Sie das Stück leicht mit Sandpapier ab und streichen Sie es anschließend mit Emailfarbe.

4. Überprüfen Sie in regelmäßigen Abständen alle sich bewegenden Teile auf eine ungehinderte Bewegung und ölen Sie diese, falls notwendig.
5. Das Schärfen der Zacken ermöglicht, eine gute Bodendurchdringung zu bewahren.

Lagerung

1. Seien Sie vorsichtig, wenn Sie Ihren Zacken-Rasenlüfter mit den Zacken nach unten zeigend gegen eine Wand stellen. Die Zacken sind scharf und können beachtlichen Schaden verursachen.
2. Lagern Sie Ihren Lüfter grundsätzlich an einem trockenen Ort und überziehen Sie freiliegendes Metall mit einer leichten Ölschicht, wenn das Gerät nicht benutzt wird.