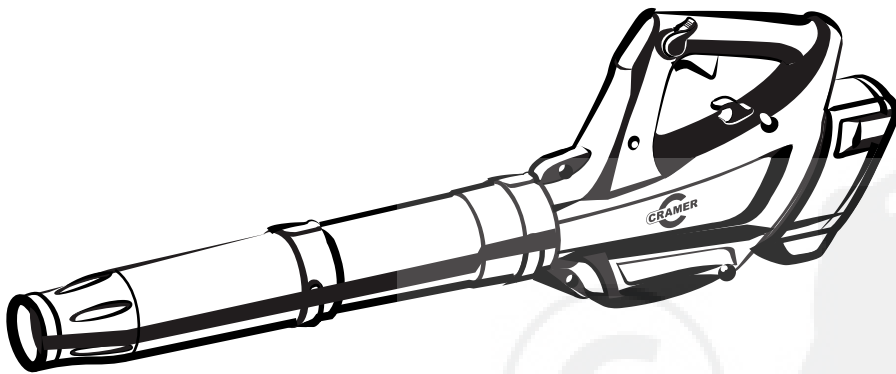


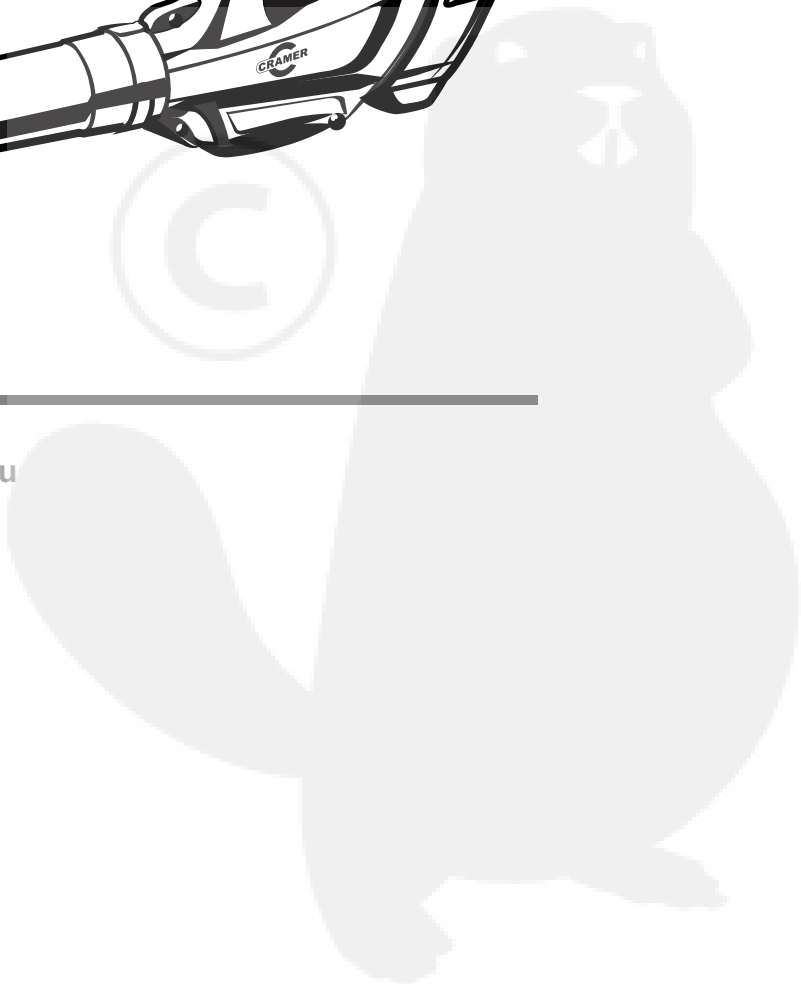


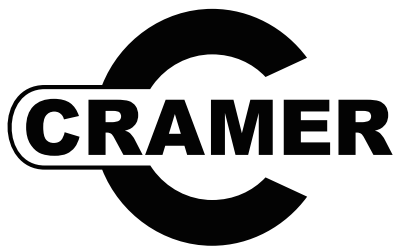
2400286 (82B1000)



CE

cramer.eu





82B1000
2400286

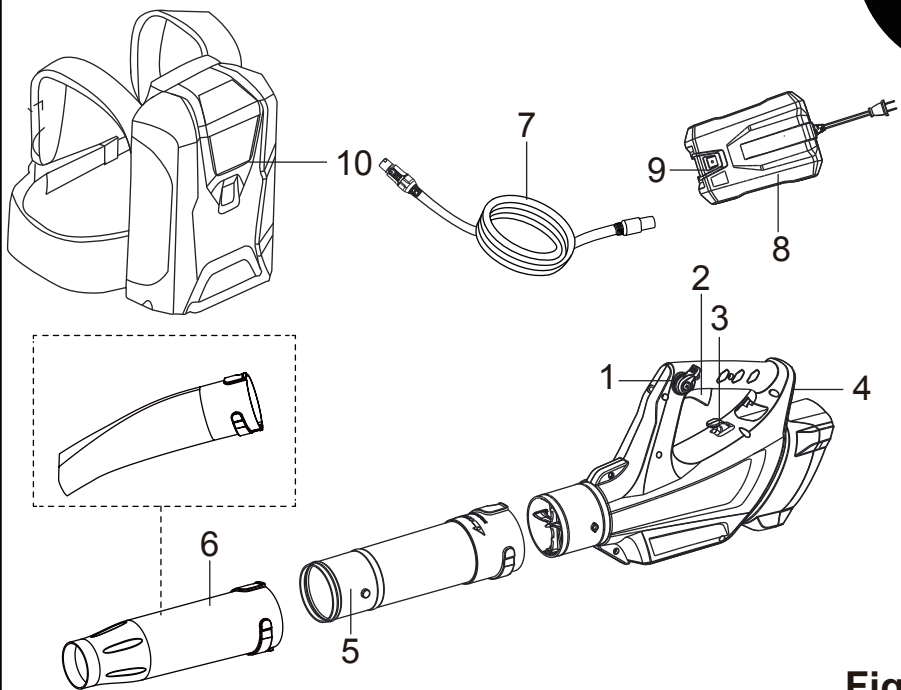


Fig.1

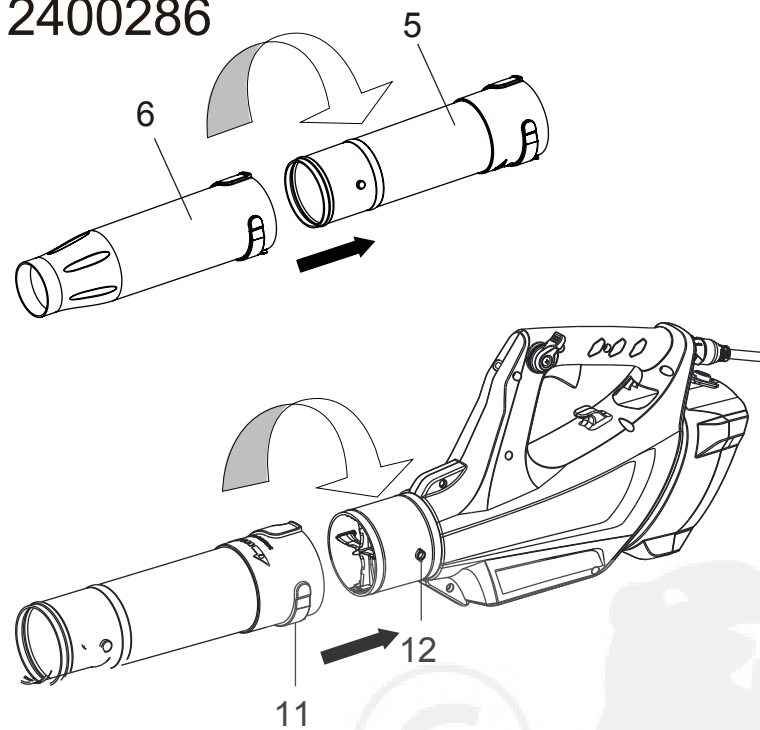


Fig.2

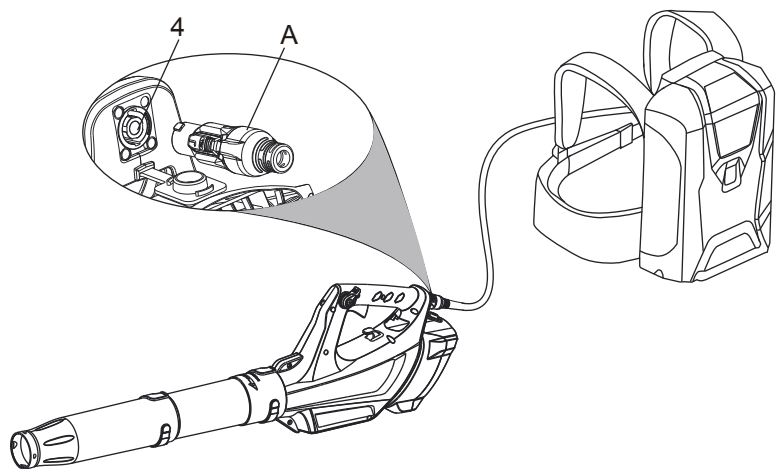


Fig.3

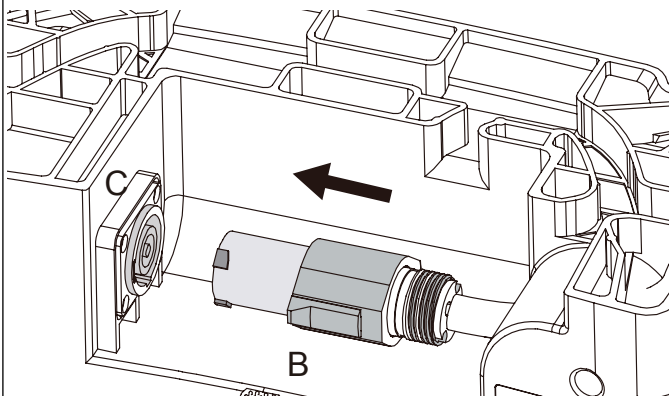


Fig.4

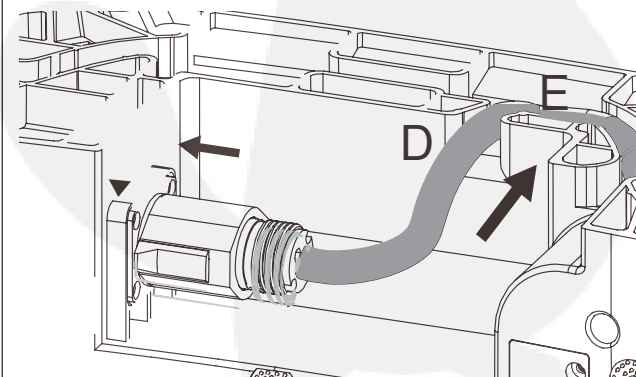


Fig.5

CRAMER

82B1000
2400286

Fig.6

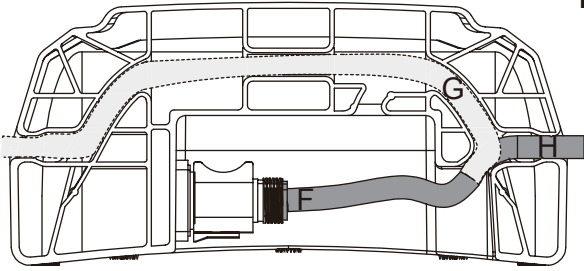


Fig.7

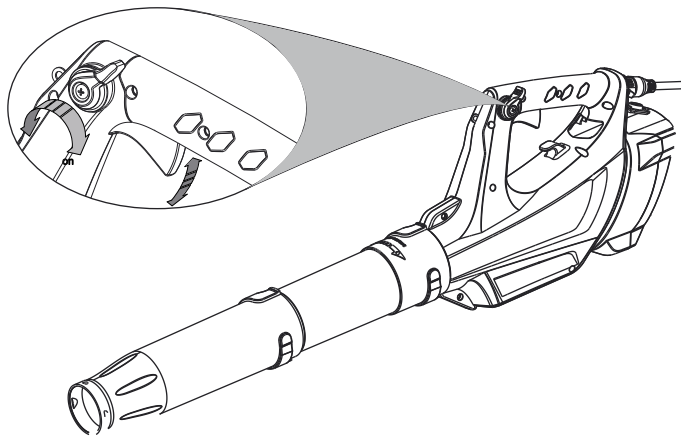
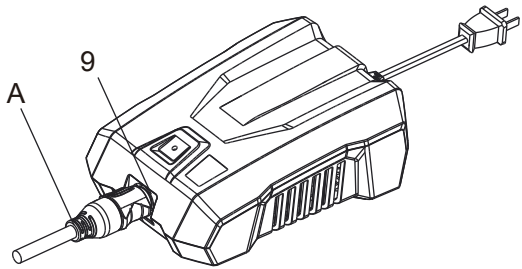


Fig.8

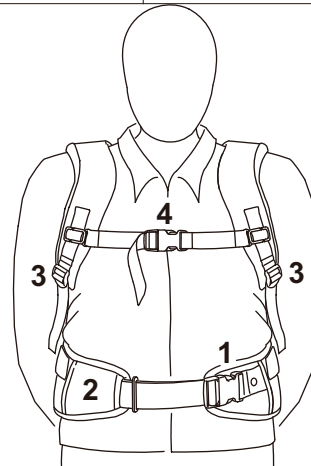
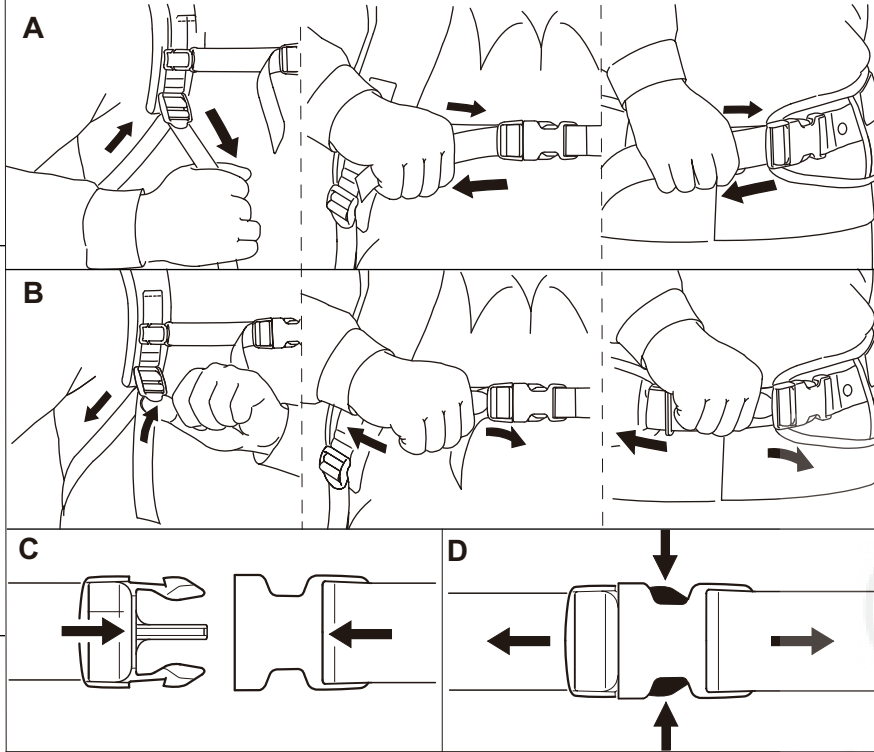



Fig.9



Fig.10

Nederlands (Vertaling van de originele instructies)

PRODUCTGEGEVENS

Type	82B1000
Motor	82V DC
Luchtvolume	16.9 m ³ /min
Luchtsnelheid	240 KM/H
Gewicht (accu niet inbegrepen)	2.1 kg
Accupack	82VH1000/ 82VH860
Laadapparaat	82C1G/82C2/82C6
Gemeten geluidsdruk niveau	88 dB(A), k:3.0 dB(A)
Gemeten geluidsniveau	102 dB(A)
vibratjonsnivå	<2,5m/s ² , k=1.5m/s ²
Dubbel-geïsoleerde constructie	

BESCHRIJVING

Zie afbeelding 1.

1. Hendel snelheidsregelaar
2. Variabele snelheidshendel
3. Snoerklem
4. Contactdoos
5. Voorste blazerbuis
6. Achterste blazerbuis
7. Netsnoer
8. Batterijlader rugzakmodel
9. Oplader verbindingsstuk
10. Batterij rugzakmodel

MONTAGE

VERPAKKING VERWIJDEREN

- Haal het product en alle accessoires voorzichtig uit de doos.
- Inspecteer het product zorgvuldig om te zien of het product geen schade heeft opgelopen tijdens het transport.
- Gooi het verpakkingsmateriaal niet weg tot u het product zorgvuldig hebt gecontroleerd en met succes hebt gebruikt.
- Als er een onderdeel is beschadigd of ontbreekt, bel dan uw Cramer servicecentrum op voor hulp.

VERPAKKINGSLIJST

Zie afbeelding 1.

- BLAZER
- VOORSTE BLAZERBUIS (2)
- ACHTERSTE BLAZERBUIS
- GEBRUIKSAANWIJZING

⚠ WAARSCHUWING

Gebruik dit product niet als er onderdelen op de verpakingslijst reeds op het product zijn gemonteerd wanneer u het uitpakt. De onderdelen op deze lijst zijn niet door de fabricant gemonteerd en moeten door de klant worden geïnstalleerd. Het gebruik van een product dat misschien foutief werd gemonteerd, kan leiden tot ernstige verwondingen.

AAN-/UITHANDVAT MONTEREN

Zie afbeelding 2.

⚠ WAARSCHUWING

Om te vermijden dat het apparaat ongewild start en ernstige verwondingen veroorzaakt, verwijdert u altijd het batterijpack van het werktuig wanneer u onderdelen monteert.

- Verbind de achterste buis (5) met de voorste buis (6). Draai in de richting van de wijzers van de klok tot de buizen op hun plaats vastklikken.
- Lijn een van beide groeven(11) in de buis af met de tab(12) op de blazerbehuizing. Druk de buis op de blazerbehuizing tot de tab zich in de groeven vastklikt.
- Draai de buis in de richting van de pijl tot beide tabs in de vergrendelde positie schuiven.

STROOMSNOER MET BLAZER VERBINDEN

Zie afbeelding 3.

- Bevestig het verlengsnoer aan het motorhuis met behulp van de snoerklem. Dit om te voorkomen dat het snoer per ongeluk los kan raken.
- Steek de stekker (A) in de contactdoos (4) aan de achterkant van de blazer.
- Druk de stekker in de contactdoos en draai tegen de richting van de wijzers van de klok tot de knipsluiting van de stekker vastklikt.

STROOMSNOER MET RUGZAKBATTERIJ VERBINDEN

Zie afbeelding 4-5.

- Steek de stekker (B) in de contactdoos (C) – lijn de kabelschoenen op de stekker af met de gleuven in de contactdoos.
- Als het uiteinde van de stekker in de contactdoos is ingebracht, draait u de stekker in de richting van de wijzers van de klok tot de knipsluiting vastklikt.
- Leg het snoer in de kabelgoot (D) en wind door de behuizing (E) – zie ook "Kabel plaatsen".

SNOER PLAATSEN

Zie afbeelding 6.

Het snoer kan in verschillende kabelgoten worden geïnstalleerd. Als het werktuig met de batterij wordt gebruikt, volgt u de onderstaande instructies:

- Als u het werktuig naast of achter uw lichaam gebruikt, installeert u het snoer (F) in de laterale kabelgoten (G) of (H), afhankelijk van het werktuig dat

Nederlands (Vertaling van de originele instructies)

u gebruikt en plaatst u het stevig vast.

OPMERKING: Gebruik het kabelaansluitstuk altijd aan de zijde waarlangs het werktuig wordt vastgehouden en bediend.

⚠ WAARSCHUWING

Om het gevaar voor ongevallen te verminderen, plaatst u het snoer nooit diagonaal – het kan aan voorwerpen verstrikt raken.

RUGZAKBATTERIJ OPLADEN *Zie afbeelding 7.*

- Steek het stroomstekker (A) in de contactdoos (9) op de oplader.
- Druk de stroomstekker in de contactdoos en draai tegen de richting van de wijzers van de klok tot de knipsluiting van de stekker vastklikt.
- Opladstekker met stroomvoorziening verbinden.

⚠ WAARSCHUWING

Om ernstige letsels te voorkomen, zorgt u ervoor dat de schakelaar zich in de UIT-stand bevindt, de machine niet met de wandcontactdoos is verbonden en de rotoren zijn stilgevallen voor u de buizen bevestigd of verwijderd.

⚠ WAARSCHUWING

Probeer niet om veranderingen aan uw apparaat aan te brengen of om accessoires toe te voegen waarvan het gebruik niet wordt aanbevolen. Dergelijke aanpassingen of wijzigingen vallen onder verkeerd gebruik en kunnen gevaarlijke situaties teweegbrengen die ernstig lichamelijk letsel kunnen veroorzaken.

HARNAS AFSTELLEN *Zie afbeelding 9.*

Een goed afgestelde rugzakblaasmachine en harnas maken het werk makkelijker. Stel het harnas zo af dat het u de beste arbeidsbeenstand biedt. Stel de zijdelingse riemen af zodat het gewicht evenredig over de schouders is verdeeld.

- a. Als een blaasmachine correct op uw rug is geplaatst, trekt u beide riemen naar beneden om het harnas aan te spannen.
- b. Hef de tabs van de regelaar op om de riemen lossere te maken.
- c. Sluit en vergrendel de snelle ontgrendelbinder door deze samen te drukken.
- d. Druk op de haken om de snelle ontgrendelbinder te openen.

SCHOUDERRIEM DRAGEN

- Stel de harnasriemen (1) in de juiste lengte af.
- Stel de borstriem (2) op de juiste lengte in en bind samen.

HARNAS VERWIJDEREN

- Open de snelle ontgrendelbinder op de riem.
- Maak het harnasriemen los door de verschuifbare verstellers op te heffen en dan de blaasmachine te verwijderen.

⚠ WAARSCHUWING

De blaasmachine (rugzakmodel) moet snel worden verwijderd in geval van gevaar. De borstriem moet worden ontgrendeld voor u de reserveblaasmachine op de grond neerzet.

BEDIENING

⚠ WAARSCHUWING

Laat uw waakzaamheid niet verslappen als u eenmaal vertrouwd bent geraakt met het apparaat. Vergeet niet dat één seconde onoplettendheid voldoende is om ernstig letsel te veroorzaken.

⚠ WAARSCHUWING

Draag altijd gezichtsbescherming met zijdelingse bescherming in overeenstemming met ANSI Z87.1 in combinatie met gehoorbescherming. Wanneer u dit niet doet kan het gebeuren dat er rondvliegende voorwerpen in de ogen terechtkomen of dat er andere mogelijke letsels worden veroorzaakt.

⚠ WAARSCHUWING

Gebruik geen voorzetstukken of accessoires die niet door de fabrikant van dit product worden aangeraden. Het gebruik van niet-aangewezen voorzetstukken of accessoires kan leiden tot ernstige verwondingen. Voor elk gebruik controleert u het hele product op beschadigde, ontbrekende of losse onderdelen, zoals schroeven, moeren, bouten, doppen, etc. Maak alle verbinders en doppen vast en gebruik dit product niet tot alle ontbrekende of beschadigde onderdelen zijn vervangen.

BLAZER/MULCHER STARTEN/STILLEGGEN

Zie afbeelding 8.

Voor u start, dient u ervoor te zorgen dat de blaasmachine zich in uitstekende staat bevindt om een veilige werking te garanderen.

- Druk op de aan-/uitknop om te starten.
- Om de snelheid te wijzigen, drukt u op de hendel of laat u deze los om de snelheid te verhogen of te verlagen.

⚠ WAARSCHUWING

Ontkoppel het product altijd van de batterij wanneer u onderdelen monteert, het toestel afstelt, reinigt of niet gebruikt. Wanneer u het batterijpack verwijdert, voorkomt u dat het product ongewild wordt opgestart, wat tot ernstige verwondingen kan leiden.

Nederlands (Vertaling van de originele instructies)

⚠ WAARSCHUWING

Om ernstige verwondingen te vermijden, draagt u steeds een veiligheidsbril wanneer u deze machine bedient. Draag een gezichts- of stofmasker op stofferige plaatsen.

⚠ WAARSCHUWING

Om ernstige verwondingen of schade aan de machine te vermijden, zorgt u ervoor dat de blazer buis zijn gemonteerd voor u de machine bedient.

HENDEL SNELHEIDSREGELAAR *Zie afbeelding 8.*

Deze blazer is uitgerust met een snelheidsregelaar. Lees de informatie over de werking van de hendel voor de snelheidsregelaar en zorg ervoor dat u de werking begrijpt.

- Druk op de aan-/uitknop om de eenheid te starten.
- Als de eenheid is ingeschakeld, drukt u de hendel in de richting van de wijzers van de klok om de snelheid te verhogen. Dit vergrendelt de snelheidsinstelling in de gewenste instelling.
- Om de snelheid te verlagen, drukt u de hendel tegen de richting van de wijzers van de klok om de snelheid tot de gewenste instelling te verlagen.

OPMERKING: Als u de snelheid blijft verlagen, zal de eenheid worden uitgeschakeld en moet de eerste stap worden herhaald.

BLAZER/MULCHER VASTHOUDEN *Zie afbeelding 10.*

De bediener draagt correcte kledij, zoals laarzen, veiligheidsbril of gezichtsbescherming, hoorbescherming, handschoenen, lange broek en lange mouwen. Deze blaasmachine (rugzakmodel) is ontworpen om met één hand te worden bediend.

De gebruiker kan de machine dragen door ze met de linker- of rechterhand aan de controlehendel vast te houden.

Ge altijd langzaam terwijl u werkt.

Controleer altijd het uitlaatgebied van het blaasmondstuk.

⚠ WAARSCHUWING

Om ernstige letsels te vermijden, draagt u geen loszittende kledij of kledingstukken, zoals sjaals, touwtjes, kettingen, banden, etc. die in de luchtinlaten kunnen worden getrokken. Om ervoor te zorgen dat lang haar niet in de luchtinlaten wordt getrokken, bindt u lang haar samen.

BLAZER BEDIENEN

- Zorg ervoor dat de machine niet naar een persoon wordt gericht of dat er losliggend afval aanwezig is voor u de machine opstart.
- Controleer of de machine zich in een goede bedrijfstoestand bevindt. Zorg ervoor dat buizen en beschermers veilig zijn gemonteerd.
- Om het risico op gehoorverlies in verband met het

geluidsniveau te vermijden, is gehoorbescherming vereist.

- Gebruik de machine uitsluitend op redelijke tijden – niet vroeg 's morgens of laat 's avonds als mensen kunnen worden gestoord. Volg alle tijden in de plaatselijke reglementen na. De normale aanbevelingen zijn van maandag tot zaterdag tussen 9.00u en 17.00u.
- Om geluidsniveaus te beperken, beperkt u het aantal machines dat tegelijk wordt gebruikt.
- Om geluidsniveaus te beperken, gebruikt u de blazer aan de laagst mogelijk snelheid voor de opdracht.
- Gebruik een hark en bezem om afval los te maken voor u het blaast.
- Bespaar water door een blazer in de plaats van een tuinslag te gebruiken voor veel tuin- en gazontoeplantingen, met inbegrip van goten, schermen, patio's, roosters, portalen en tuinen.
- Pas op voor kinderen, huisdieren, open ramen of pas gewassen auto's en blaas afval veilig weg.

LUCHTINLATEN

Bedek de luchtinlaten nooit. Houd ze vrij van obstructies en afval. Ze moeten altijd vrij blijven zodat de motor goed kan worden gekoeld.

BLAZER BEDIENEN

Houd de blazer stevig vast. Beweeg het mondstuk enkele centimetres boven de grond of vloer van links naar rechts. Ga met de machine langzaam vooruit en houd het opgehoopt afval voor u. De meeste blaastoepassingen zijn beter geschikt voor lage dan hoge snelheid. Een hoge blaassnelheid is een betere manier om zwaardere stukken, zoals groot afval of grind te blazen.

ONDERHOUD

⚠ WAARSCHUWING

Ontkoppel het product altijd van de batterij wanneer u onderdelen monteert, het toestel afstelt, reinigt of niet gebruikt.

VERZAMELZAK SCHOONMAKEN

Verwijder het batterijpack.

- Veeg of blaas stof en afval uit de luchtopeningen met behulp van perslucht of een stofzuiger. Houd de luchtopeningen vrij van obstructies, zaagsel en stof. Spuit geen water in de luchtinlaten, was ze niet en dompel ze niet onder.
- Droog de behuizing en de kunststof onderdelen met behulp van een zachte, vochtige doek af. Gebruik geen sterke oplosmiddelen of detergenten op de kunststof behuizing of onderdelen. Bepaalde schoonmaakproducten kunnen schade veroorzaken en een gevaar voor elektrische schok betekenen.

Nederlands (Vertaling van de originele instructies)

⚠ WAARSCHUWING

Gebruik bij vervanging van onderdelen uitsluitend originele reservedelen. Het gebruik van andere onderdelen kan gevaar opleveren of het product beschadigen.

Gebruik geen oplosmiddelen om kunststof onderdelen te reinigen. De meeste kunststoffen kunnen worden beschadigd door de in de handel verkrijgbare oplosmiddelen. Gebruik een schone doek om vervuiling, stof, olie, vet e.d. te verwijderen.

⚠ WAARSCHUWING

Laat de kunststof delen nooit in aanraking komen met remvloeistof, benzine, petroleumproducten, kruipolie, enz. Deze producten bevatten namelijk chemicaliën die het plastic kunnen beschadigen, vernielen of aantasten.

BLADBLAZER WEGBERGEN

Maak de bladblazer zorgvuldig schoon voordat u hem opbergt. Bewaar de bladblazer op een droge, goed ventilerende plaats, buiten bereik van kinderen. Leg het apparaat niet in de buurt van corrosieve stoffen zoals chemicaliën voor de tuin of strooizout.

- Gebruik geen oplosmiddelen om het gereedschap schoon te maken.
- Berg het gereedschap op in een droge plaats, buiten het bereik van kinderen.

ONDERHOUD VAN HET NETSNOER

Als het stroomsnoer vervangen moet worden, laat u die taak dan verrichten door een bevoegd onderhoudscentrum, om problemen met de veiligheid te voorkomen.

PROBLEEM OPlossen

PROBLEEM	MOGELIJKE OORZAAK	MOGELIJKE OORZAAK
Eenheid start niet.	Batterij zit niet vast.	Zorg ervoor dat het stroomsnoer stevig in de contactdoos is ingebracht.
	Batterij is niet opgeladen.	Laad het batterijpack op in overeenstemming met de instructies die met de batterij zijn inbegrepen.
	Defecte aan-/uitschakelaar.	Laat de defecte onderdelen door een geautoriseerd onderhoudscentrum vervangen.
De machine start, maar er komt geen lucht door de buis.	De luchtinlaat of turbouitlaat is geblokkeerd.	Verwijder de blokkering.
Hendel snelheidsregelaar werkt niet.	De schroef is los.	Span de schroef aan met behulp van een kruiskopschroevendraaier.