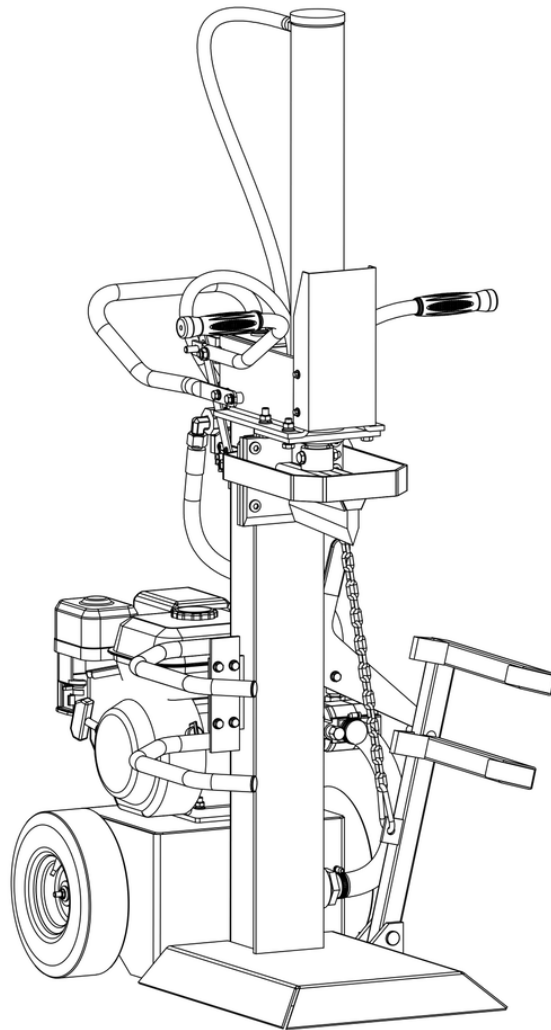


Instructies - Gebruikershandleiding

BRANDHOUTBREKER

RLT15GC



ALNOVA[®]

Millasur, SL.

Rúa Eduardo Pondal, nr. 23 - Pol

15688 - Oroso - A Coruña - 981 696 465 www.millasur.com

CE

ANOVA bedankt dat u voor een van onze producten heeft gekozen en garandeert de hulp en samenwerking die ons merk in de loop van de tijd altijd heeft onderscheiden. Deze machine is ontworpen om vele jaren mee te gaan en van groot nut te zijn, indien gebruikt in overeenstemming met de instructies in de gebruikershandleiding. Wij raden u daarom aan deze gebruiksaanwijzing aandachtig te lezen en al onze aanbevelingen op te volgen.

Voor meer informatie of vragen kunt u contact met ons opnemen via onze webondersteuning, zoals www.anova.es of www.millasur.com

INFORMATIE OVER DEZE HANDLEIDING

Let voor uw veiligheid en de veiligheid van anderen op de informatie in deze handleiding en op het apparaat.

- Deze handleiding bevat instructies voor gebruik en onderhoud.
- Neem deze handleiding mee als u aan de machine gaat werken.
- De inhoud is correct op het moment van druk.
- Zij behouden zich het recht voor om op elk moment wijzigingen aan te brengen zonder dat dit gevolgen heeft voor onze wettelijke verantwoordelijkheden.
- Deze handleiding wordt beschouwd als een integraal onderdeel van het product en moet bij het product blijven in geval van uitlening of wederverkoop.
- Vraag uw dealer om een nieuwe handleiding in geval van verlies of beschadiging.

LEES DEZE HANDLEIDING ZORGVULDIG DOOR VOORDAT U DE MACHINE GEBRUIKT



Om er zeker van te zijn dat uw machine de beste resultaten levert, raden wij u aan de gebruiks- en veiligheidsvoorschriften zorgvuldig door te lezen voordat u deze gebruikt.

ANDERE WAARSCHUWINGEN:

Onjuist gebruik kan schade aan de machine of andere voorwerpen veroorzaken. Aanpassing van de machine aan nieuwe technische vereisten kan verschillen veroorzaken tussen de inhoud van deze handleiding en het gekochte product.

Lees en volg alle instructies in deze handleiding. Het niet opvolgen van deze instructies kan leiden tot persoonlijk letsel.



Belangrijke veiligheidsregels

	<p>! WAARSCHUWING</p> <p>Lees deze handleiding aandachtig door. Als de veiligheidsinstructies niet worden opgevolgd, kan ernstig letsel of de dood het gevolg zijn.</p>
	<p>De motor wordt geleverd zonder olie. -Vul vóór het starten van de motor bij met SAE 10W-30 motorolie. -Zie de motorhandleiding voor de motoroliecapaciteit.</p> <p>De hydrauliekolietank wordt zonder olie verzonden. - Controleer bij het bijvullen van olie of het oliepeil 1 is vanaf de bovenkant van het hydraulische reservoir (exclusief de vulopening).</p> <p>Inspecteer zorgvuldig alle onderdelen van de houtklover. -Als er beschadigde onderdelen zijn, neem dan contact op met het transportbedrijf dat het apparaat heeft afgeleverd en dien een claim in.</p>

ALNOVA[®]


Definities van gevaarsignaalwoorden





	<p>Dit is het veiligheidswaarschuwingssymbool. Het wordt gebruikt om u te waarschuwen voor mogelijke gevaren voor persoonlijk letsel. Volg alle veiligheidsberichten op die bij dit symbool volgen om mogelijk letsel of overlijden te voorkomen.</p>
 GEVAAR	<p>GEVAAR: Geeft een onmiddellijk gevaarlijke situatie aan die, als deze niet wordt vermeden, zal resulteren in de dood of ernstig letsel.</p>
 WAARSCHUWING	<p>WAARSCHUWING: Geeft een mogelijk gevaarlijke situatie aan die, als deze niet wordt vermeden, kan leiden tot de dood of ernstig letsel.</p>
 VOORZICHTIGHEID	<p>LET OP: Geeft een mogelijk gevaarlijke situatie aan die, als deze niet wordt vermeden, kan leiden tot licht of middelzwaar letsel.</p>
VOORZICHTIGHEID	<p>LET OP: Gebruikt zonder het veiligheidswaarschuwingssymbool duidt op een potentieel gevaarlijke situatie die, als deze niet wordt vermeden, kan leiden tot materiële schade.</p>

Inhoudsopgave

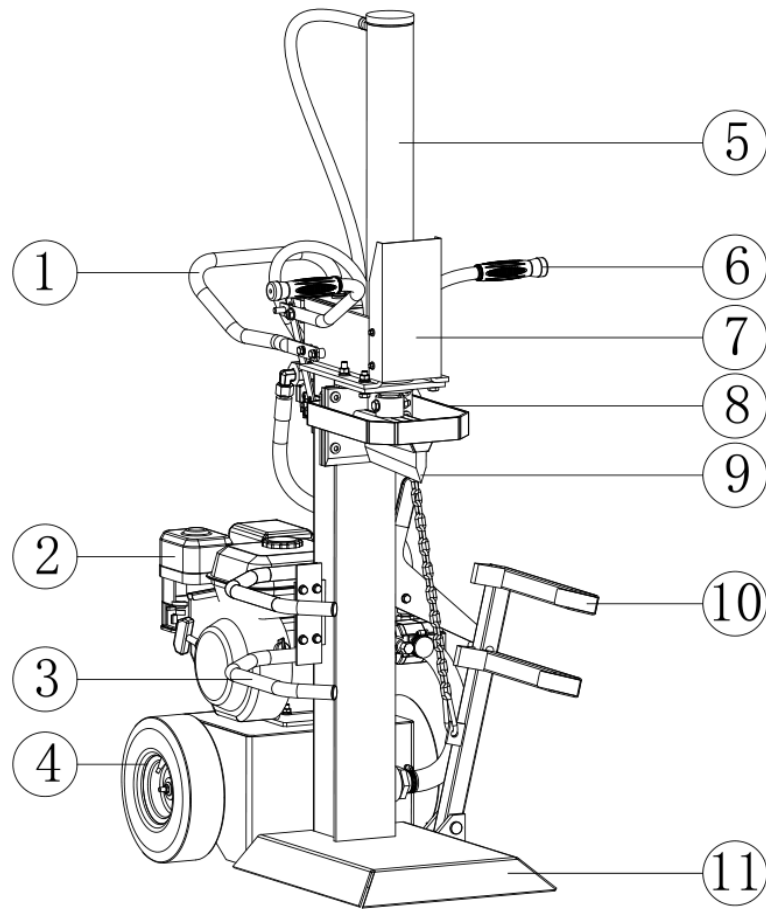
1. Belangrijke veiligheidsregels
2. Definities van machinecomponenten
3. Technische gegevens
4. Gebruiksaanwijzing
5. Onderhoud en opslag
6. Problemen oplossen
7. Montage-instructies
8. Milieu
9. Exploderend
10. Conformiteitsverklaring (CE)

1. Belangrijke veiligheidsregels

	<p>! WAARSCHUWING</p>
	<p>1.) Lees deze handleiding volledig door. Als de veiligheidsinstructies niet worden opgevolgd, kan ernstig letsel of de dood het gevolg zijn. Iedereen die de sloophamer bedient, moet alle veiligheidsregels, bedieningsinstructies en onderhoudsinstructies lezen en volledig begrijpen. Om deze machine te mogen bedienen, moet u 16 jaar of ouder zijn. Houd ongetrainde mensen op afstand.</p> <ul style="list-style-type: none">- Schakel de motor uit voordat u de sloophamer onbeheerd achterlaat. <p>2.) Gevaar voor beknelling. De wig kan de huid doorsnijden en botten breken. Houd beide handen uit de buurt van de wig en de eindplaat.</p> <ul style="list-style-type: none">- Er kunnen ernstige ongelukken gebeuren als andere mensen de werkplek betreden. Houd alle anderen uit het werkgebied terwijl u de regelklep bedient.- Draag geen losse kleding. Kan verstrikt raken in bewegende delen van de sloophamer.- Gebruik de houtklover alleen bij daglicht, zodat u kunt zien wat u doet. <p>3.) Vliegende objecten. Tijdens het kloven kunnen stukken hout wegvliegen. Draag een veiligheidsbril. Er kan ernstig oogletsel optreden.</p> <p>4.) Gevaar voor injectie in de huid. De vloeistof onder hoge druk kan onder de huid worden geïnjecteerd en ernstig letsel veroorzaken, waaronder amputatie.</p> <ul style="list-style-type: none">- Zorg ervoor dat alle verbindingen goed vastzitten voordat u druk uitoefent. Ontlast de systeemdruk voordat u onderhoud uitvoert.- Controleer niet met de hand op lekken. Gebruik in plaats daarvan een stuk karton om te controleren op lekken.- Als er sprake is van een snijwond, zoek dan onmiddellijk professionele hulp. <p><i>Let op: Bewaar deze instructies</i></p>

 	<p>! WAARSCHUWING</p> <p>6.) Brand- en explosiegevaar. Hete uitlaatgassen van de motor kunnen brand veroorzaken. Benzine is zeer brandbaar en explosief. U kunt brandwonden oplopen of ernstig gewond raken als u met brandstof omgaat.</p> <ul style="list-style-type: none"> - Plaats de geluiddemper op minimaal 2 meter afstand van brandbare voorwerpen. - Voordat u brandstof toevoegt, moet u de motor uitschakelen en hitte, vonken en vlammen weghouden. <p>Vul geen brandstof bij als de motor draait of nog heet is. Rook niet in de buurt van de motor.</p> <ul style="list-style-type: none"> - Pomp geen brandstof rechtstreeks in de motor bij het benzinestation. De statische lading kan de brandstof opbouwen en ontsteken. Gebruik een UL-goedgekeurde brandstofcontainer om gas naar de motor over te brengen. Ruim gemorste brandstof onmiddellijk op. - Bewaar en hanteer brandstof uitsluitend buitenshuis. Benzinedampen kunnen ontbranden als ze zich ophopen in een behuizing. Er kan een explosie optreden. -Wijzig of voeg geen uitlaatsystemen toe. Er kan brand ontstaan. -Verander niet en voeg geen brandstoftanks of brandstofleidingen toe. Er kan brand ontstaan. -Controleer vóór elk gebruik de brandstoftank en brandstofleidingen op lekkage. Elke brandstoflekkage is brandgevaarlijk. Repareer eventuele brandstoflekken voordat u de motor start. -Neem tijdens het transport voorzorgsmaatregelen om ervoor te zorgen dat de machine niet omvalt en brandgevaar veroorzaakt door brandstoflekken.
 	<p>7.) Gevaar voor de ademhalingswegen. Giftige motordampen kunnen dodelijk zijn. Gebruik het apparaat niet binnenshuis, zelfs niet als het geventileerd is. Alleen voor gebruik buitenshuis.</p> <p>8.) Hete uitlaatdemper. U kunt zich verbranden door een geluiddemper. Niet aanraken.</p> <p><i>Let op: Bewaar deze instructies</i></p>

2. Definities van machinecomponenten



1. Steungreep
2. Motor
3. Armen
4. 10" luchtband
5. Hydraulische cylinder
6. bedieningshendel
7. Identificatieplaatje
8. Beschermingsplaat
9. Wieg
10. log lift
11. Machinebasis

3. Technische gegevens

ram kracht	15T
Motor	7 pk, 208cc, 4-takt
Tandwielpomp	6,3/2,1
Maximale druk	3500PSI
Cyclustijd	6 seconden vooruit, 4 seconden achteruit
Capaciteit hydraulische tank	7,5L
Max. Lengte van de kofferbak	65cm
Max. Kofferbak breedte	40 cm
geluidsniveau	110dB

Opmerking: De fabrikant behoudt zich het recht voor om op elk moment ontwerpverbeteringen en/of specificatiewijzigingen aan te brengen, zonder enige verplichting om deze te installeren op eerder verkochte eenheden.

4. Gebruiksaanwijzing

Transport van de houtklover naar het werkgebied

Voor eenvoudig gebruik is deze sloophamer voorzien van twee wielen. Om de machine te verplaatsen, mag u deze niet te veel kantelen en voorzichtig behandelen. Zorg ervoor dat de olietankdop gesloten is.

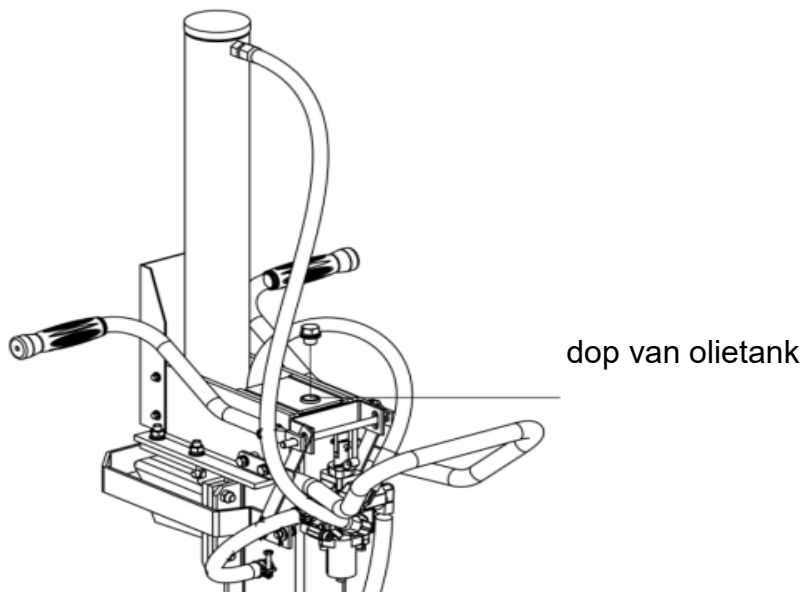
Opmerking: Als u een kraan gebruikt om de sloophamer te verplaatsen, gebruik dan een geschikt hijstouw om de behuizing te positioneren en de machine voorzichtig op te tillen. Hang de kraanhaak nooit aan de draagbeugel.

Beginnen

Volg de onderstaande instructies voordat u begint, zodat u zeker weet dat er voldoende hydraulische olie is bijgevuld voordat u de machine gebruikt.

- Vulvoorstel hydrauliekolie 7,5 liter
- De volgende oliesoorten zijn geschikt voor deze houtklover:
 - o GEBRUIK HYDRAULISCHE OLIE 46

Verwijder de dop van de olietank, vul voldoende hydraulische olie bij en zet deze stevig vast vóór gebruik.



1. De machine moet stabiel en veilig tegen slippen worden geplaatst. Laat voldoende ruimte vrij rondom uw houtklover, zodat u deze veilig kunt bedienen.
2. Zorg ervoor dat geen onbevoegde personen (vooral kinderen) uw werkplek kunnen benaderen.
3. Vóór de inbedrijfstelling moeten alle beveiligingen en veiligheidsvoorzieningen correct zijn geïnstalleerd. Controleer of alle schroeven, bouten, hydraulische koppelingen en buisklemmen goed zijn vastgedraaid. Zorg er vóór elke start altijd voor dat het hydrauliekoliepeil voldoende is.
4. Deze machine mag nooit worden gebruikt als deze in onbruikbare staat verkeert of onderhoud vereist. Voordat u deze onderbreker gebruikt, moet u vertrouwd raken met de bedieningselementen, veiligheidsvoorzieningen en bediening ervan.


Grootte van het logboek

1. Kies uw werkplek rekening houdend met de veiligheidsvoorschriften. Houd uw logboeken bij de hand. Verwijder gekloofde boomstammen uit het werkgebied.
2. Voordat u houtblokken gaat kloven, sorteert u houtblokken die langer zijn dan 65 cm. Als u houtblokken met een grote diameter wilt kloven, wordt aanbevolen dat ze een maximale lengte van 40 cm niet overschrijden. Kies altijd de juiste hoogte voor de bijbehorende stamlengte. Gebruik altijd de vergrendeling om de tafel in de gewenste positie vast te zetten.
3. Gebruik deze houtklover niet langer dan 5 seconden op volle belasting.

Opmerking: Probeer nooit vers hout te kloven. Droog hout is veel gemakkelijker te breken dan vers, nat hout.

Correcte werking van de onderbreker

- 1.) Er kunnen ernstige ongelukken gebeuren als andere mensen het werkgebied betreden.
Houd alle anderen uit het werkgebied terwijl u de regelklep bedient.
- 2.) Duw de hendel van de regelklep met beide handen naar voren om het hout te kloven.
- 3.) Duw de hendel van de regelklep met beide handen naar achteren om de wig terug te brengen naar zijn oorspronkelijke positie.
- 4.) Verwijder gespleten hout uit het werkgebied.

	! WAARSCHUWING
	Gevaar voor beknelling. De wig kan de huid doorsnijden en botten breken. Houd beide handen uit de buurt van de wig en de schuifbalk. - Er kunnen ernstige ongelukken gebeuren als andere mensen de werkplek betreden. Houd alle anderen uit het werkgebied terwijl u de regelklep bedient. -Draag geen losse kleding. Kan verstrikt raken in bewegende delen van de sloophamer. -Gebruik de houtklover alleen bij daglicht, zodat u kunt zien wat u doet.

5. Onderhoud en opslag

! Waarschuwing

Voordat u onderhoud uitvoert, moet de onderbreker in de onderhoudsmodus worden gezet.

1. Schakel de motor uit.
2. Beweeg de hendel van de regelklep heen en weer om de hydraulische druk te ontlasten.

! Waarschuwing

Zorg er na het uitvoeren van onderhoud voor dat alle afschermingen, schilden en veiligheidsvoorzieningen weer op hun plaats zitten.

Het niet opvolgen van deze waarschuwing kan leiden tot ernstig letsel.

Opmerking: Raadpleeg de gebruikershandleiding van de motor voor motoronderhoud.

Dat	Wanneer	Als
Slangen	Elk gebruik	Inspecteer blootliggend draadgaas en lekken. Vervang alle versleten of beschadigde slangen voordat u de motor start.
Hydraulische fittingen	Elk gebruik	Inspecteer op scheuren en lekken. Vervang alle beschadigde verbindingen voordat u de motor start.
Bouten en moeren	Elk gebruik	Controleer op losse schroeven
Straal	Elk gebruik	Breng vet aan op het oppervlak van de balk.
Mobiele onderdelen	Elk gebruik	Schoon puin



VOORZICHTIGHEID

Resterende hydraulische energie

De onder druk staande hydraulische vloeistof moet restenergie vrijgeven voordat onderhouds- of reparatiewerkzaamheden aan de houtklover worden uitgevoerd. Hydraulische vloeistof kan onder hoge druk staan, zelfs als de motor is uitgeschakeld. Ontsnappende hydraulische vloeistof onder druk kan de huid binnendringen en ernstig letsel veroorzaken.

Om de resterende hydraulische druk vrij te geven:

1. Schakel de motor uit
2. Beweeg de regelkleppen minimaal vier keer heen en weer, van de ene slaglimiet naar de andere.
3. Houd de klep bij elke slaglimiet drie seconden ingedrukt.

		<h3>WAARSCHUWING</h3>
	<p>Gevaar voor injectie in de huid. De vloeistof onder hoge druk kan onder de huid worden geïnjecteerd en ernstig letsel veroorzaken, waaronder amputatie. -Zorg ervoor dat alle verbindingen goed vastzitten voordat u druk uitoefent. Ontlast de systeemdruk voordat u onderhoud uitvoert. -Controleer niet met de hand op lekken. Gebruik in plaats daarvan een stuk karton om te controleren op lekken. -Als er een snijwond ontstaat, zoek dan onmiddellijk professionele medische hulp.</p>	

6. Problemen oplossen

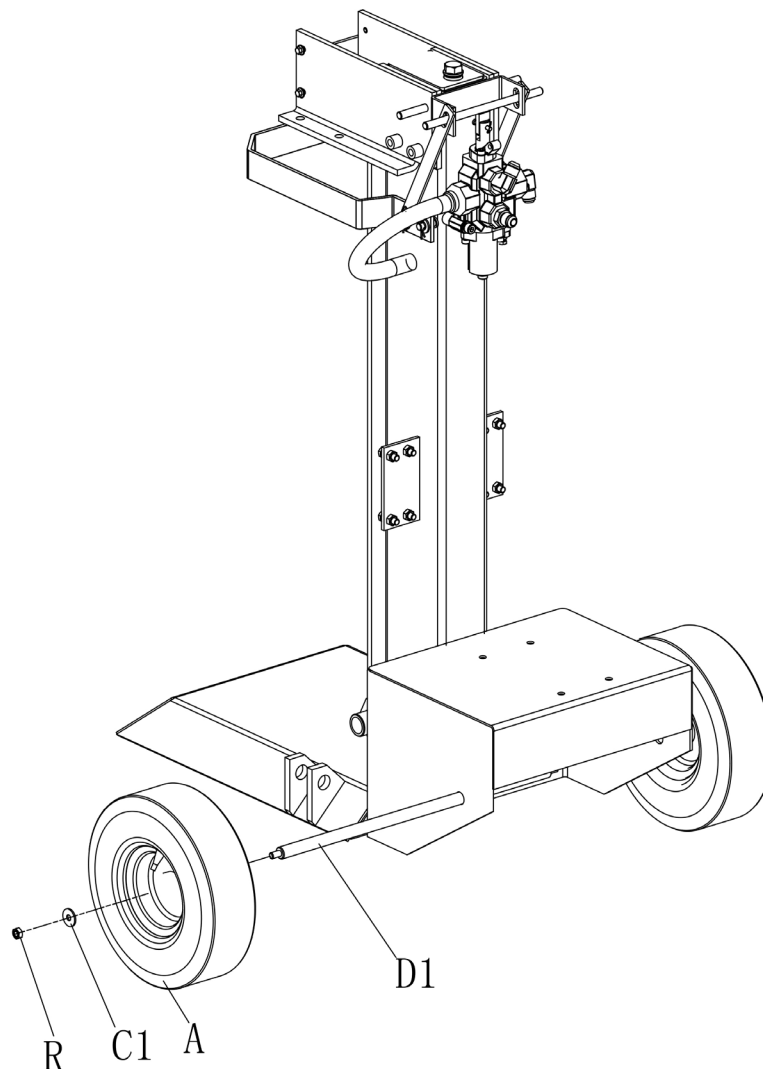
Probleem	Oplossing
Cilinderstang beweegt niet	OPLOSSING: A, D, E, H, J
Lage snelheid van de cilinderas verlengen of intrekken	OPLOSSING: A, B, C, H, I, K, L
Hout splintert of splijt niet extreem langzaam	OPLOSSING: A, B, C, F, I, K
Motor slaat af tijdens de splitsing	OPLOSSING: G, L
De motor stopt bij lage belasting	OPLOSSING: D, E, L, M

Oorzaak	Oplossing
A- Onvoldoende olie om te pompen	Controleer het oliepeil in de tank
B- Lucht in olie	Controleer het oliepeil in de tank
C- Overmatig vacuüm bij de pompinla	Controleer of de inlaatslang van de pomp niet verstopt of geknikt is
D- Verstopte hydraulische slangen	Spoel en reinig het hydraulisch systeem van splitter
E- Regelklep geblokkeerd	Spoel en reinig het hydraulisch systeem van splitter
F- Lage instelling van de regelklep	Stel de regelklep af met een manometer
G- Regelklep hoge stand	Stel de regelklep af met een manometer
H- Beschadigde regelklep	Regelklep ter reparatie opsturen
I- Interne lekkage van de klep controle	Regelklep ter reparatie opsturen
J- Cilinder intern lek	Regelklep ter reparatie opsturen
K- Intern beschadigde cilinder	Regelklep ter reparatie opsturen
L- Motorbediening niet goed afgesteld	Stel de stationair-controlemoeren af
M- De motor wordt belast tijdens inactieve modus	Gebruik een korter blok (20 inch of minder) zodat de motor kan accelereren voordat er contact wordt gemaakt.

7. Montage-instructies

STAP 1:

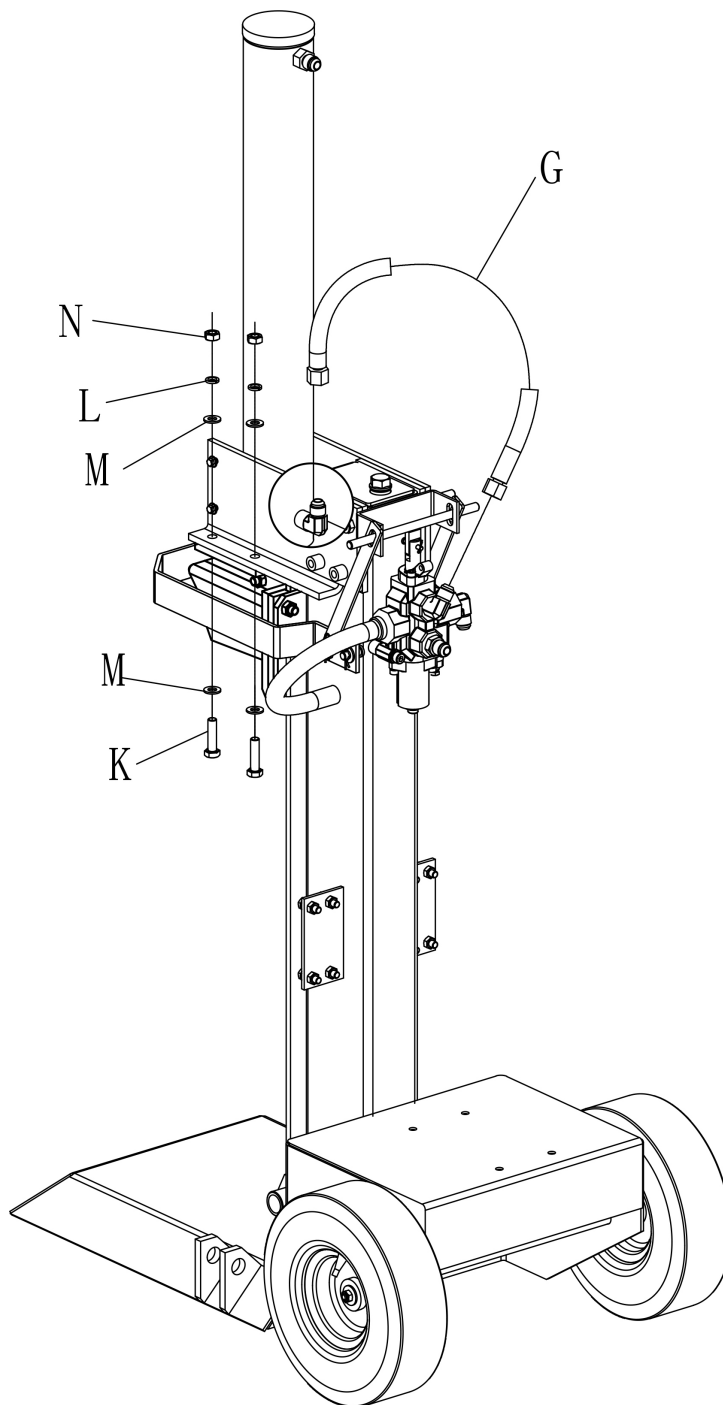
Bevestig de wielen (A) aan beide zijden aan de hoofdbehuizing met behulp van wielas (D1), Ø8x24x2 sluitring (C1) en M8 borgmoer (R)



STAP 2:

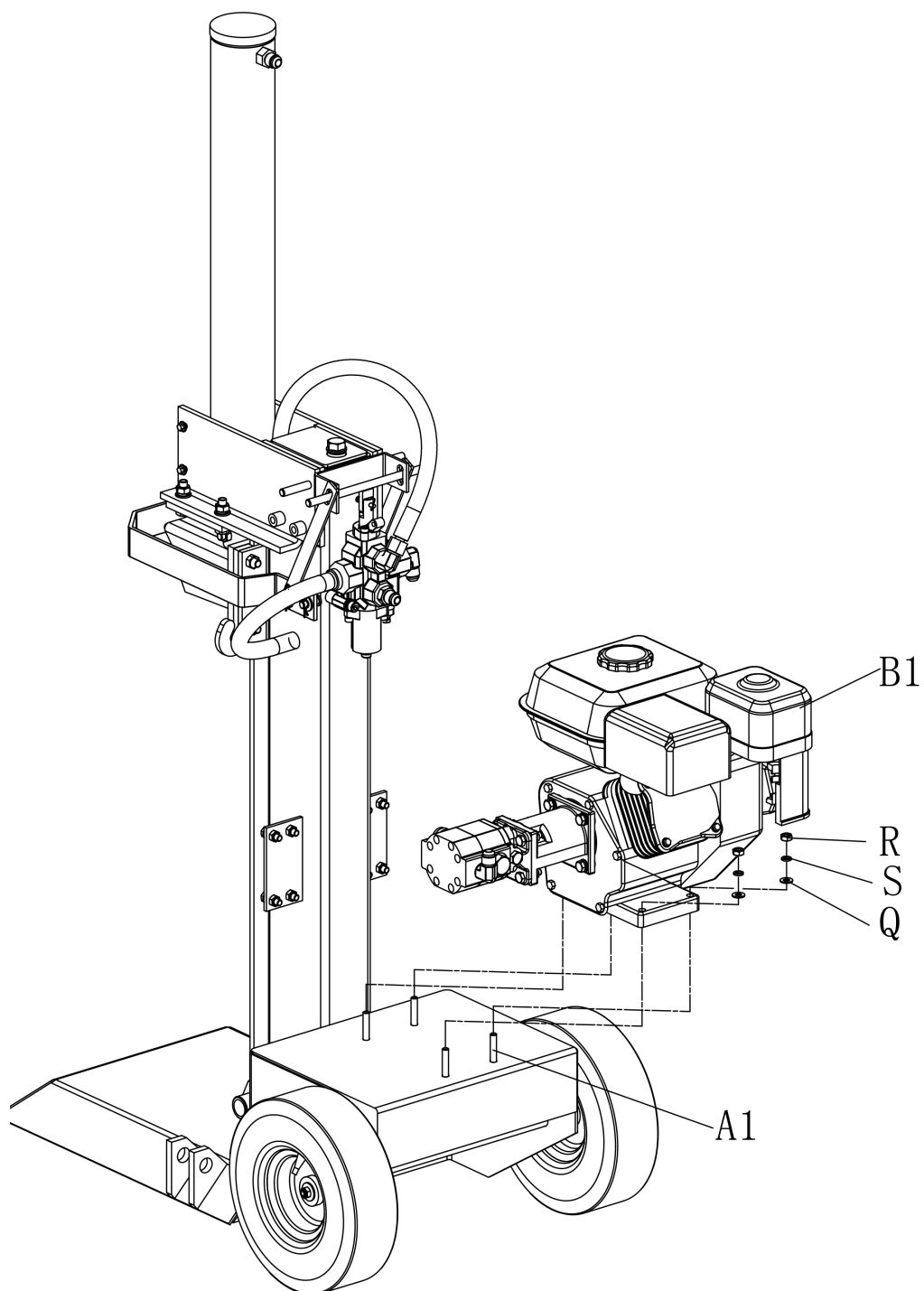
Eerst: Monteer olieleiding A (G).

Ten tweede: Monteer de cilinder met behulp van een M10x35 bout (K), Ø 10 platte ring (M), Ø10 veerring (L), M10 moer (N).



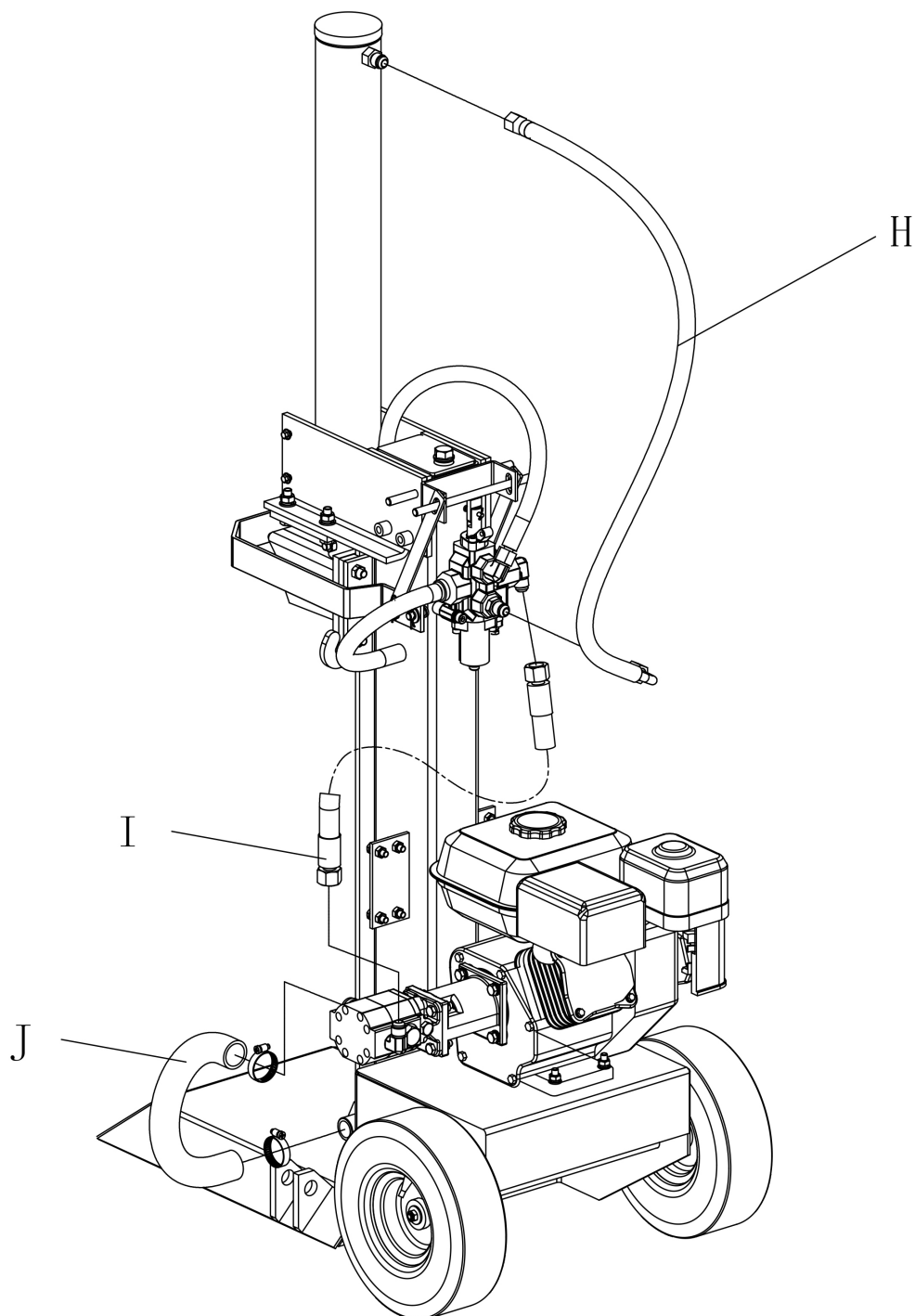
STAP 3:

Installeer de motor (B1) met behulp van de M8x40 bout (A1), Ø 8 platte ring (Q), Ø 8 veerring (S) en M8 borgmoer (R)



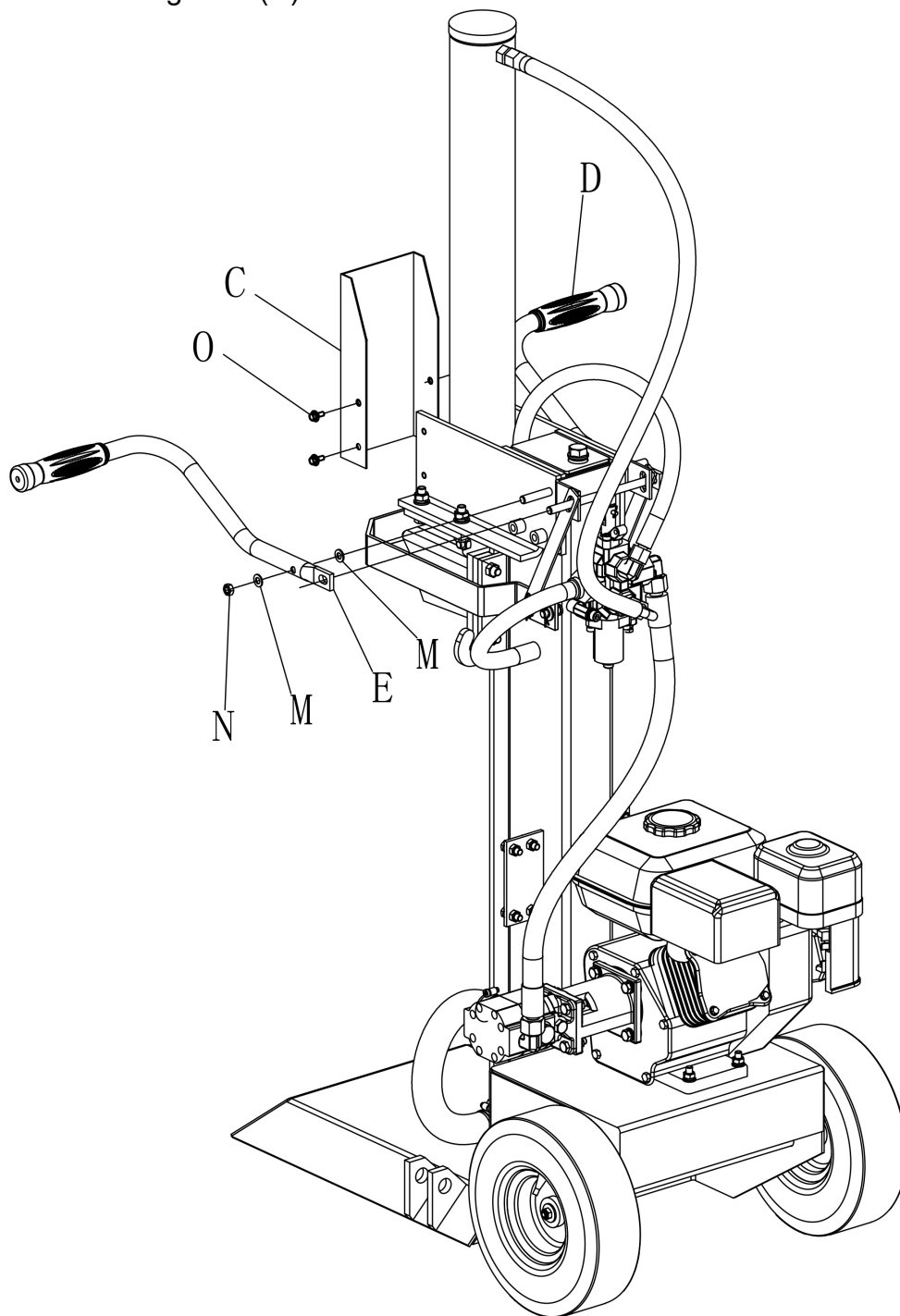
STAP 4:

- (1) Sluit de olieleiding B (H) aan op de regelklep
- (2) Sluit de olieleiding C (I) aan op de regelklep en de pomp.
- (3) Bevestig de olieaanzuigleiding aan de machine en de pomp.



STAP 5:

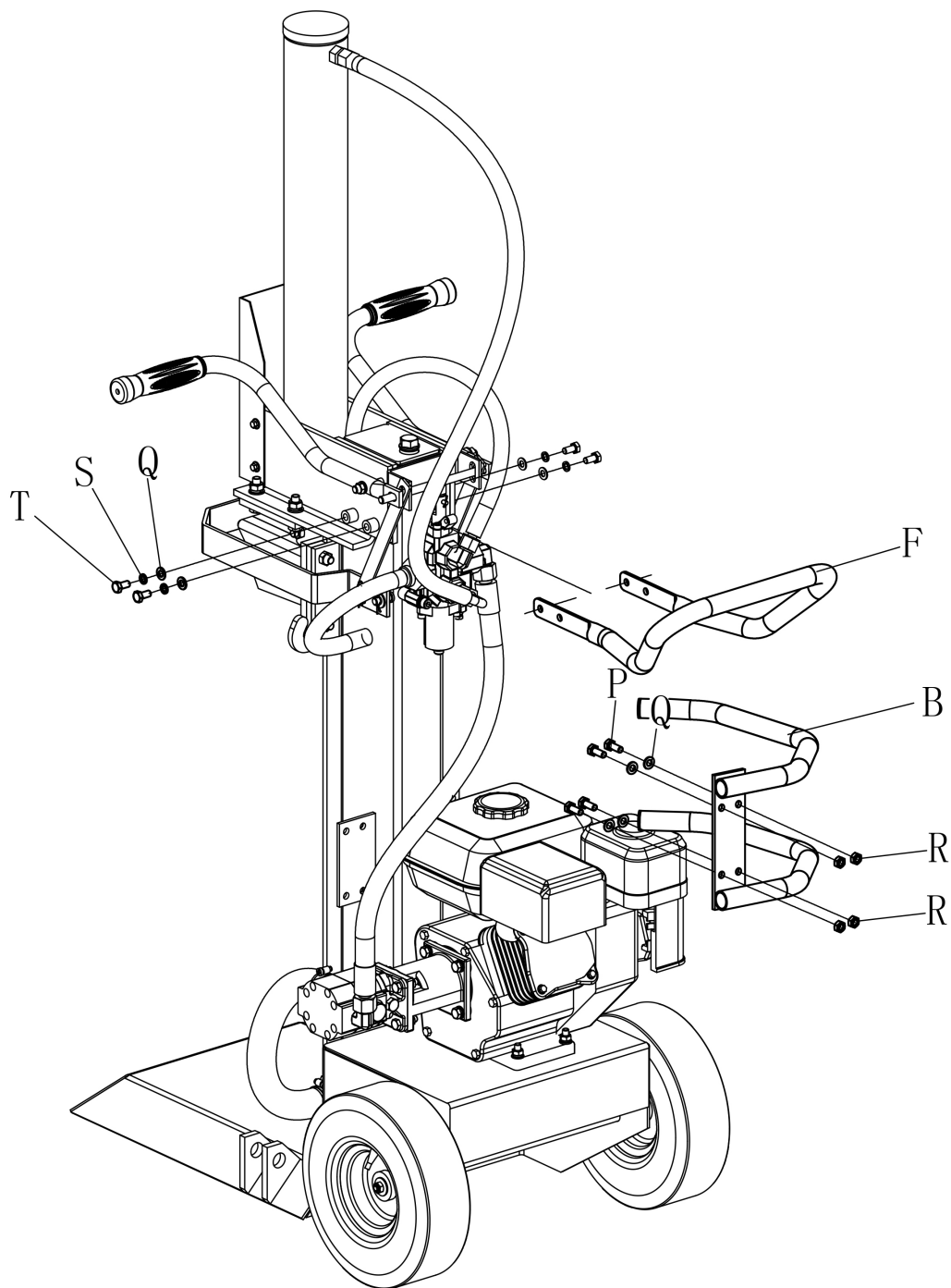
- (1) Monteer het naamplaatje (C) met behulp van de M6x12 bout (O)
- (2) Monteer de bedieningshendels (E&D) aan beide zijden met behulp van de Ø10 sluitring (M) en M10 borgmoer (N)



STAP 6:

(1) Monteer de steunhandgreep (F) met behulp van veerring 8 (S), ring 8 (Q), bout M8x16 (T).

(2) Monteer de armen (B) met behulp van sluitring 8 (Q), M8x20 bout (P) en M8 borgmoer (R)



8. Milieu



Het milieu beschermen. Recycle de olie die door deze machine wordt gebruikt door deze naar een recyclingcentrum te brengen. Giet gebruikte olie niet in afvoeren, land, rivieren, meren of zeeën.



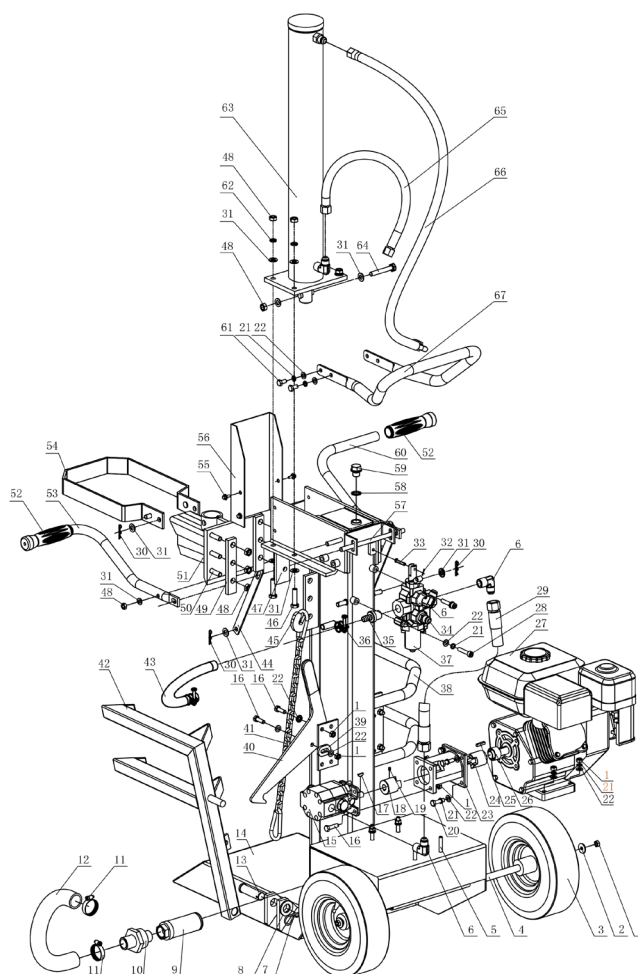
Voer uw machine op een milieuvriendelijke manier af. Wij mogen machines niet bij het huishoudelijk afval weggoien. De plastic en metalen componenten kunnen worden geclassificeerd op basis van hun aard en gerecycled.

De materialen die gebruikt zijn om deze machine te verpakken, zijn recyclebaar. Gooi de verpakking niet bij het huishoudelijk afval. Geef deze verpakkingen af bij een officieel afvalinzamelpunt.

9. Exploderend

ALNOVA

RLT15GC



10. VERKLARING VAN OVEREENSTEMMING (CE)

DISTRIBUTIEBEDRIJF

MILLASUR, SL
RUA EDUARDO PONDAL, Nº 23 PISIGÜEIRO
15688 OROSO - EEN CORUÑA
SPANJE



ALNOVA

EG-VERKLARING VAN OVEREENSTEMMING

In overeenstemming met de verschillende CE-richtlijnen wordt hierbij bevestigd dat de in dit document geïdentificeerde machine, vanwege het ontwerp en de constructie, en volgens de CE-markering die door de fabrikant erop is gedrukt, voldoet aan de relevante en fundamentele gezondheids- en veiligheidseisen van de bovengenoemde EG-richtlijnen. Deze verklaring valideert dat het product het CE-symbool weergeeft.

In het geval dat de machine wordt gewijzigd en deze wijziging niet door de fabrikant wordt goedgekeurd en aan de distributeur wordt meegedeeld, verliest deze verklaring zijn waarde en geldigheid.

Machine naam: **BRANDHOUTBREKER**

Model: RLT15GC

Erkende en goedgekeurde norm waaraan het voldoet:

CE-richtlijn: Machinerichtlijn 2006/42/EG (MD) EN 2014/30/EU (EMC)

Getest volgens:

EN 609-1:2017

EN 55012:2007 + A1:2009

EN 55014-1:2017

EN 55014-2:2015

EN 61000-3-2:2014

EN 61000-3-3:2013

Bedrijfszegel

millasur
Rúa Eduardo Pondal, nº 23
Pol. Ind. Sigüeiro - 15688 Oroso - A Coruña
Tlf. 981 696465 / Fax. 981 690861

11/09/2020