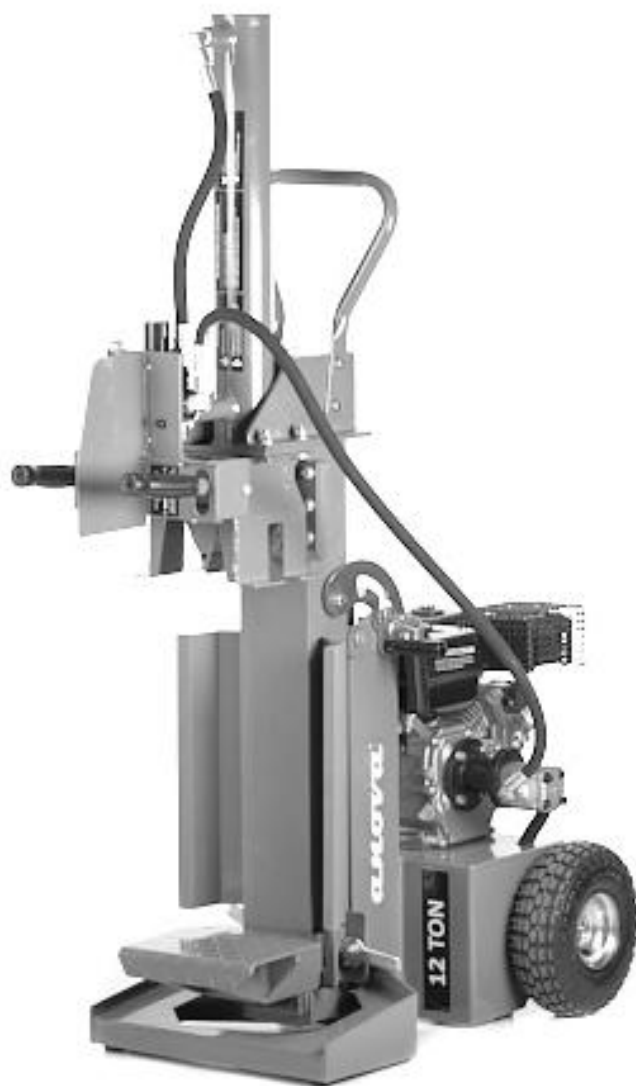


Instructies - Gebruikershandleiding

BRANDHOUTBREKER

RLT12GVH



ALKOVA[®]

Millasur, SL.

Rúa Eduardo Pondal, nr. 23 - Pol

15688 - Oroso - A Coruña 981 696465 www.millasur.com

CE

ANOVA bedankt dat u voor een van onze producten hebt gekozen en garandeert de hulp en samenwerking die ons merk in de loop van de tijd altijd heeft onderscheiden.

Deze machine is ontworpen om vele jaren mee te gaan en van groot nut te zijn, indien gebruikt in overeenstemming met de instructies in de gebruikershandleiding. Wij raden u daarom aan deze gebruiksaanwijzing aandachtig te lezen en al onze aanbevelingen op te volgen.

Voor meer informatie of vragen kunt u contact met ons opnemen via onze webondersteuning, zoals www.anovamaquinaria.com.

INFORMATIE OVER DEZE HANDLEIDING

Let voor uw veiligheid en de veiligheid van anderen op de informatie in deze handleiding en op het apparaat.

- Deze handleiding bevat instructies voor gebruik en onderhoud.
- Neem deze handleiding mee als u aan de machine gaat werken.
- De inhoud is correct op het moment van druk.
- Zij behouden zich het recht voor om op elk moment wijzigingen aan te brengen zonder dat dit gevolgen heeft voor onze wettelijke verantwoordelijkheden.
- Deze handleiding wordt beschouwd als een integraal onderdeel van het product en moet bij het product blijven in geval van uitlening of wederverkoop.
- Vraag uw dealer om een nieuwe handleiding in geval van verlies of beschadiging.

LEES DEZE HANDLEIDING ZORGVULDIG DOOR VOORDAT U DE MACHINE GEBRUIKT



Om er zeker van te zijn dat uw machine de beste resultaten levert, raden wij u aan de gebruiks- en veiligheidsvoorschriften zorgvuldig door te lezen voordat u deze gebruikt.

ANDERE WAARSCHUWINGEN:

Onjuist gebruik kan schade aan de machine of andere voorwerpen veroorzaken.

Aanpassing van de machine aan nieuwe technische vereisten kan verschillen veroorzaken tussen de inhoud van deze handleiding en het gekochte product.

Lees en volg alle instructies in deze handleiding. Het niet opvolgen van deze instructies kan leiden tot persoonlijk letsel.

ANOVA[®]



WAARSCHUWING

Lees deze handleiding aandachtig door.

Als de veiligheidsinstructies niet worden opgevolgd, kan ernstig letsel of de dood het gevolg zijn.



De motor wordt geleverd zonder olie.

- Vul vóór het starten van de motor bij met SAE 10W-30 motorolie.
- Zie de motorhandleiding voor de motoroliecapaciteit.

De hydrauliekolietank wordt zonder olie verzonden.

- Controleer bij het bijvullen van olie of het oliepeil 1 is vanaf de bovenkant van het hydraulische reservoir (exclusief de vulopening).





Inspecteer zorgvuldig alle onderdelen van de brandhoutsplijter

- Als er beschadigde onderdelen zijn, neem dan contact op met het transportbedrijf dat het apparaat heeft afgeleverd en dien een claim in.

Definities van gevaarsignaalwoorden

	<p>Dit is het veiligheidswaarschuwingssymbool. Is gebruikt voor u waarschuwen voor mogelijke gevaren voor persoonlijk letsel.</p> <p>Volg alle veiligheidsberichten die volgen.</p> <p>dit symbool om mogelijk letsel of overlijden te voorkomen.</p>
	<p>GEVAAR (rood) duidt op een onmiddellijk gevaarlijke situatie die, als ze niet worden vermeden, de dood of ernstig letsel tot gevolg zullen hebben.</p>
	<p>WAARSCHUWING (oranje) geeft een situatie aan potentieel gevaarlijk, wat, als het niet vermeden wordt, wel eens zou kunnen gebeuren de dood of ernstig letsel veroorzaken.</p>
	<p>VOORZICHTIG (geel) geeft een situatie aan potentieel gevaarlijk, wat, als het niet wordt vermeden, wel kan ontstaan lichte tot middelzware verwondingen veroorzaken.</p>
<p>VOORZICHTIGHEID</p>	<p>VOORZICHTIG (geel) gebruikt zonder waarschuwingssymbool duidt op een potentieel gevaarlijke situatie.</p> <p>gevaarlijk dat, als het niet wordt vermeden, schade aan het apparaat kan veroorzaken eigendom.</p>

inhoudsopgave

 Beveiligingsregels importeren.....	.1 -2
 Definities van machinecomponenten.....	..3
 Gebruiksaanwijzing.....4
 Onderhoud en opslag.....5
Probleemoplossen.....6
Specificaties.....7
Montage-instructies.....8-11
In vieren delen.....12



Belangrijke veiligheidsregels



WAARSCHUWING

1.) Lees deze handleiding volledig door.

Als de veiligheidsinstructies niet worden opgevolgd, kan ernstig letsel of de dood het gevolg zijn. Iedereen die de houtklover bedient, moet alle veiligheidsregels, bedienings- en onderhoudsinstructies en onderhoudsinstructies lezen en volledig begrijpen. Om deze machine te mogen bedienen, moet u 16 jaar of ouder zijn. Houd ongetrainde mensen op afstand.

- Schakel de motor uit voordat u de houtklover onbeheerd achterlaat.

2.) Verbrijzelingsgevaar.

De wig kan de huid doorsnijden en botten breken. Houd beide handen uit de buurt van de wig en de eindplaat.

- Er kunnen ernstige ongelukken gebeuren als andere mensen het werkgebied betreden. Houd alle anderen uit het werkgebied terwijl u de regelklep bedient.

- Draag geen losse kleding. Kan verstrikt raken in bewegende delen van de houtklover.

- Gebruik de houtklover alleen bij daglicht, zodat u kunt zien wat u doet.

3.) Vliegende objecten.

Tijdens het kloven kunnen stukken hout wegvliegen. Draag een veiligheidsbril. Er kan ernstig oogletsel optreden.

4.) Gevaar voor injectie in de huid.

De vloeistof onder hoge druk kan onder de huid worden geïnjecteerd en ernstig letsel veroorzaken, waaronder amputatie.

- Zorg ervoor dat alle aansluitingen goed vastzitten voordat u druk uitoefent. Ontlast de systeemdruk voordat u onderhoud uitvoert.

- Controleer lekkages niet met de hand. Gebruik in plaats daarvan een stuk karton om te controleren op lekken.

- Indien huidinjectie optreedt, zoek dan onmiddellijk een "chirurgische behandeling".

Bewaar deze instructies



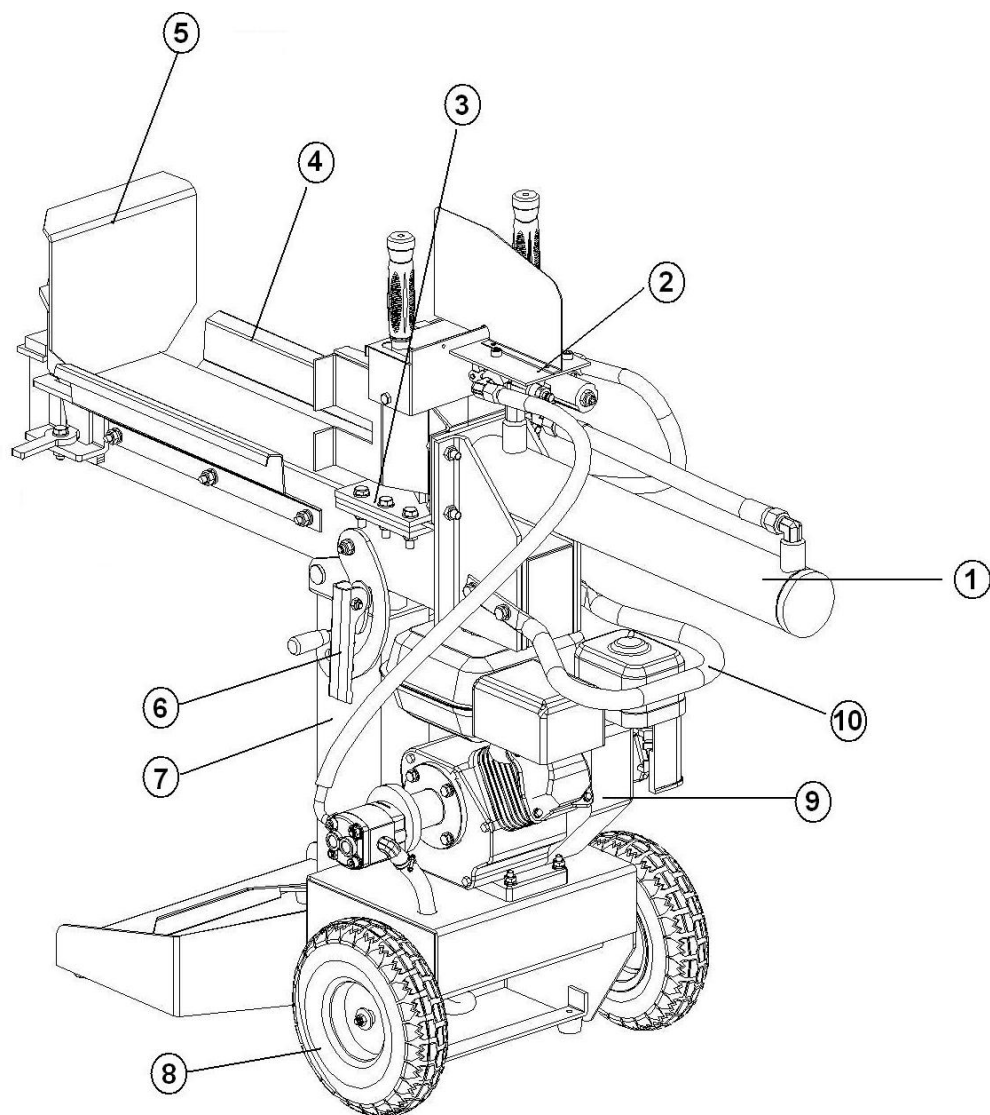
Belangrijke veiligheidsregels

 WAARSCHUWING	
 	<p>6.) Risico op brand en explosie.</p> <p>Hete uitlaatgassen van de motor kunnen brand veroorzaken. Benzine is zeer brandbaar en explosief. U kunt brandwonden oplopen of ernstig gewond raken als u met brandstof omgaat.</p> <ul style="list-style-type: none">- Plaats de geluiddemper op minstens 2,5 meter afstand van brandbare voorwerpen.- Voordat u brandstof toevoegt, moet u de motor uitschakelen en hitte, vonken en vlammen weghouden. <p>Vul geen brandstof bij als de motor draait of nog heet is. Rook niet in de buurt van de motor.</p> <ul style="list-style-type: none">- Pomp geen brandstof rechtstreeks in de motor bij het benzinestation. De statische lading kan de brandstof opbouwen en ontsteken. Gebruik een UL-goedgekeurde brandstofcontainer om gas naar de motor over te brengen. Ruim gemorste brandstof onmiddellijk op.- Bewaar en hanteer brandstof uitsluitend buitenshuis. Benzinedampen kunnen ontbranden als ze zich ophopen in een behuizing. Er kan een explosie optreden.- Wijzig of voeg geen uitlaatsystemen toe. Er kan brand ontstaan.- Wijzig of voeg geen brandstoftanks of brandstofleidingen toe. Er kan brand ontstaan.- Controleer vóór elk gebruik de brandstoftank en brandstofleidingen op lekkage. Elke brandstoflekkage is brandgevaarlijk. Repareer eventuele brandstoflekken voordat u de motor start.- Neem tijdens het transport voorzorgsmaatregelen om ervoor te zorgen dat de machine niet omvalt en brandgevaar veroorzaakt door brandstoflekken.
	<p>7.) Gevaar voor de ademhalingswegen.</p> <p>Giftige motordampen kunnen dodelijk zijn. Gebruik het apparaat niet binnenshuis, zelfs niet als het geventileerd is. Alleen voor gebruik buitenshuis.</p>

 VOORZICHTIGHEID	
	<p>1.) Hete uitlaatdemper.</p> <p>U kunt zich verbranden door een geluiddemper. Niet aanraken.</p>

Bewaar deze instructies

Definities van machinecomponenten



1.) Hydraulische cylinder.

2.) Regelklep handgreep.

3.) Wieg.

4.) Kofferbakgeleider en -beschermer.

5.) Onderste rompsteun.

6.) Vergrendelingseenheid.

7.) Centrale gedeelte.

8.) Wiel.

9.) Motorfietsen

10.) Stuur.



Gebruiksaanwijzing

Correcte werking van de houtkloofmachine 1.) Laad een boomstam op de balk en tegen de wig.

2.) Er kunnen ernstige ongelukken gebeuren als andere mensen zich in de werkzone bevinden.

Houd alle anderen uit het werkgebied terwijl u de regelklep bedient.

3.) Duw de hendel van de regelklep met beide handen VOORWAARTS om het hout te kloven.

4.) Duw de hendel van de regelklep met beide handen TERUG om de wig terug te brengen naar zijn oorspronkelijke positie.

5.) Verwijder gespleten hout van het werkgebied.



WAARSCHUWING

Gevaar voor beknelling.

De wig kan de huid doorsnijden en botten breken. Houd beide handen uit de buurt van de wig en de schuifbalk.

- Er kunnen ernstige ongelukken gebeuren als andere mensen het werkgebied betreden. Houd alle anderen uit het werkgebied terwijl u de regelklep bedient.

- Draag geen losse kleding. Kan verstrikt raken in bewegende delen van de houtklover.

- Gebruik de houtklover alleen bij daglicht, zodat u kunt zien wat u doet.



Onderhoud en opslag



Voordat u onderhoud uitvoert, moet de houtklover in de onderhoudsmodus worden gezet.

1.) Schakel de motor uit.

2.) Beweeg de hendel van de regelklep heen en weer om de hydraulische druk te ontlasten.



Zorg er na het uitvoeren van onderhoud voor dat alle beschermkappen, schilden en veiligheidsvoorzieningen op hun plaats zitten.

de beveiliging wordt weer op zijn plaats gezet. Het niet opvolgen van deze waarschuwing kan leiden tot ernstig letsel.

Raadpleeg de gebruikershandleiding van de motor voor motoronderhoud.

Dat	Wanneer	Als
Slangen	Elk gebruik	Inspecteer blootliggend draadgaas en lekken. Vervang alle versleten of beschadigde slangen voordat u de motor start.
Hydraulische fittingen	Elk gebruik	Inspecteer op scheuren en lekken. Vervang alle beschadigde verbindingen voordat u de motor start.
Bouten en moeren	Elk gebruik	Controleer op losse schroeven
Straal	Elk gebruik	Breng vet aan op het oppervlak van de balk.
Mobiele onderdelen	Elk gebruik	Schoon puin



VOORZICHTIGHEID

Resterende hydraulische energie

De onder druk staande hydraulische vloeistof moet restenergie vrijgeven voordat onderhouds- of reparatiewerkzaamheden aan de houtprocessor worden uitgevoerd. De hydraulische vloeistof kan onder hoge druk staan, zelfs als de processormotor is uitgeschakeld. Ontsnappende hydraulische vloeistof onder druk kan de huid binnendringen en ernstig letsel veroorzaken.

Om resterende hydraulische energie vrij te maken:

1. Zet de motor af
2. Beweeg de regelkleppen minimaal vier keer heen en weer, van de ene slagbegrenzing naar de andere.
3. Houd de klep bij elke slaglimiet drie seconden ingedrukt.



WAARSCHUWING

Gevaar voor injectie in de huid.

De vloeistof onder hoge druk kan onder de huid worden geïnjecteerd en ernstig letsel veroorzaken, waaronder amputatie.

- Zorg ervoor dat alle aansluitingen goed vastzitten voordat u druk uitoefent.

Ontlast de systeemdruk voordat u onderhoud uitvoert.

- Controleer lekkages niet met de hand. Gebruik in plaats daarvan een stuk karton om te controleren op lekken.

- Als er een injectie in de huid optreedt, zoek daar dan onmiddellijk naar.

"Chirurgische behandeling"

Probleemoplossen

Probleem	
Cilinderstang beweegt niet	OPLOSSING: A, D, E, H, J
Lage snelheid van de cilinderas bij het uit- en intrekken	OPLOSSING: A, B, C, H, I, K, L
Hout breekt niet of breekt extreem langzaam	OPLOSSING: A, B, C, F, I, K
Motor slaat af tijdens de splitsing	OPLOSSING: G, L
De motor stopt bij lage belasting	OPLOSSING: D, E, L, M

Oorzaak	Oplossing
A- Onvoldoende olie om te pompen	Controleer het oliepeil in de tank
B- Lucht in olie	Controleer het oliepeil in de tank
C- Overmatig vacuüm bij de pompinlaat	Controleer of de inlaatslang van de pomp niet verstopt of geknikt is
D- Verstopte hydraulische slangen	Spoel en reinig het hydraulisch systeem van de splitter
E- Regelklep geblokkeerd	Spoel en reinig het hydraulisch systeem van de splitter
F- Lage instelling van de regelklep	Stel de regelklep af met een manometer
G- Regelklep hoge stand	Stel de regelklep af met een manometer
H- Beschadigde regelklep	Regelklep ter reparatie opsturen
I- Interne lekkage van de regelklep	Regelklep ter reparatie opsturen
J- Cilinder intern lek	Regelklep ter reparatie opsturen
K- Intern beschadigde cilinder	Regelklep ter reparatie opsturen
L- Motorbediening niet goed afgesteld	Stel de stationair-controlemoeren af
M- Motor wordt geladen tijdens stationair draaien	Gebruik een korter blok (20 inch of minder) zodat de motor kan accelereren voordat er contact wordt gemaakt.

Specificaties

Ramkracht: 12 ton.

Motor: 7 pk

Tandwielpompe: 2,1 GPM

Maximale druk: 3500PSI

Inhoud hydraulische tank: 4,7 liter

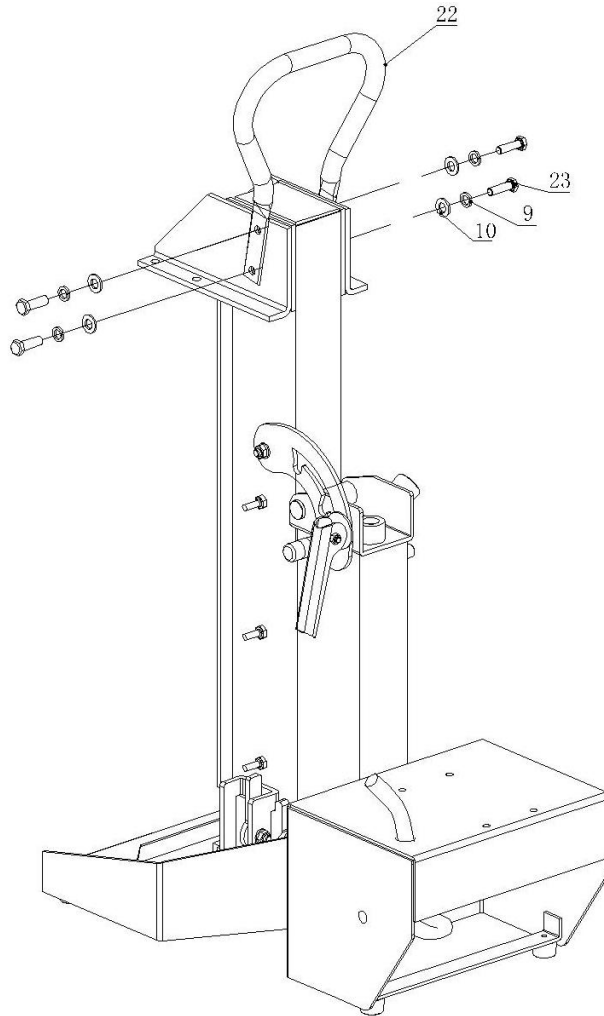
Max. Houtopening: 52 cm

De fabrikant behoudt zich het recht voor om op elk moment ontwerpverbeteringen en/of specificatiewijzigingen aan te brengen, zonder enige verplichting om deze te installeren op eerder verkochte eenheden.

MONTAGESTAPPEN

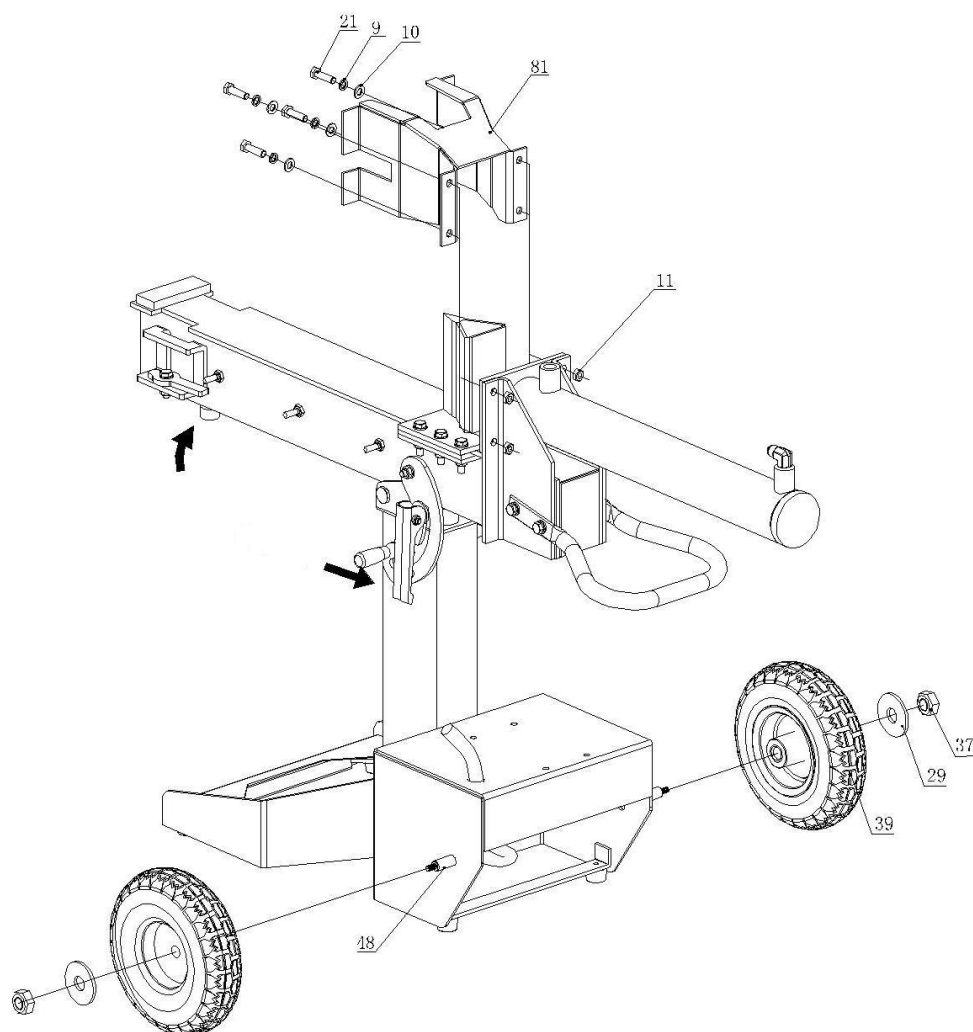
STAP 1: SLOT EN HANDGREEP MONTAGE

1. Bevestig de hendel (#22) aan het uiteinde van de balk met de bout (#23), veerring (#9) en ring (#10).



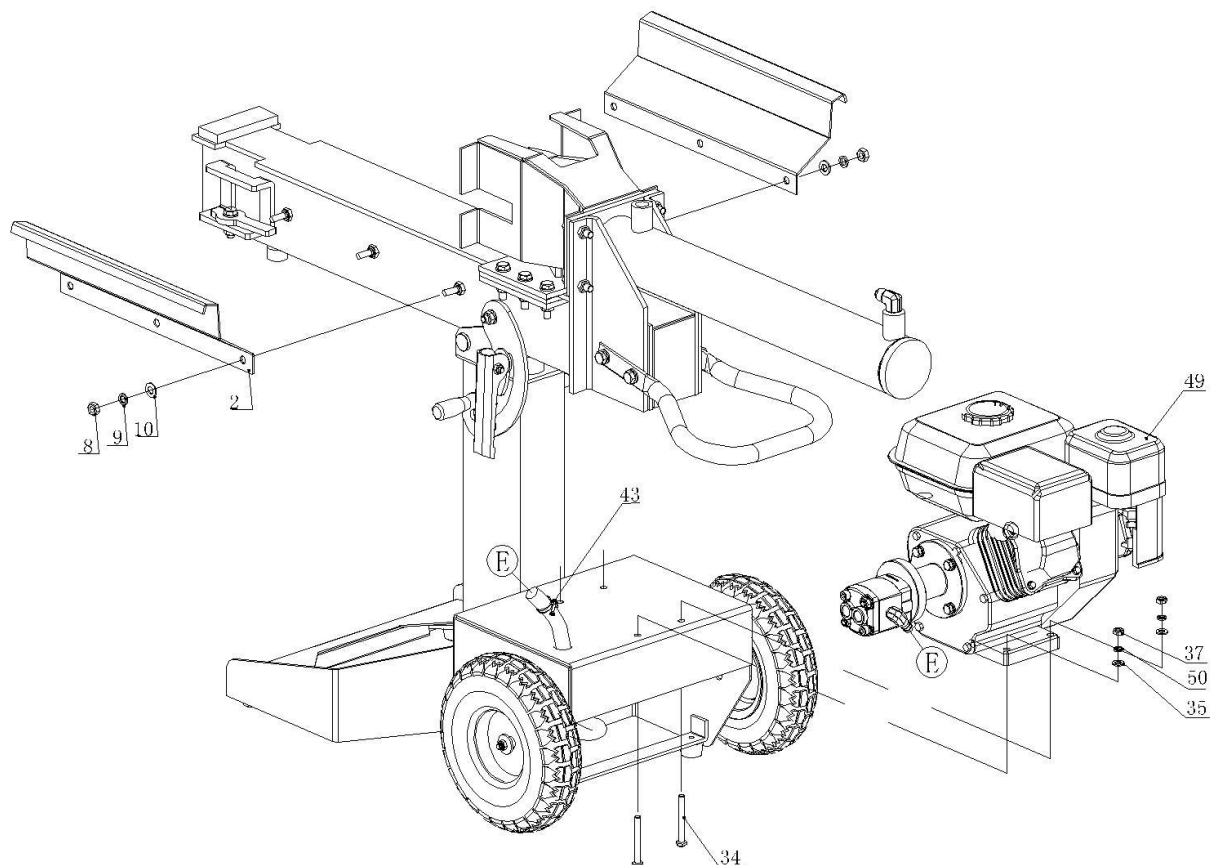
STAP 2: WIEL- EN CILINDERMONTAGE

1. Stel de balk in op een horizontale positie en zet deze vast met het vergrendelsysteem.
2. Monteer de cilinder en wigbeschermer aan de balk met behulp van een zeskantbout (#21), veerring (#9), platte ring (#10) en #11 moer.
3. Monteer de tweedelige wielen (#39) aan het hoofdlichaam met behulp van de wielas (#48), platte ring (#29) en moer (#37).



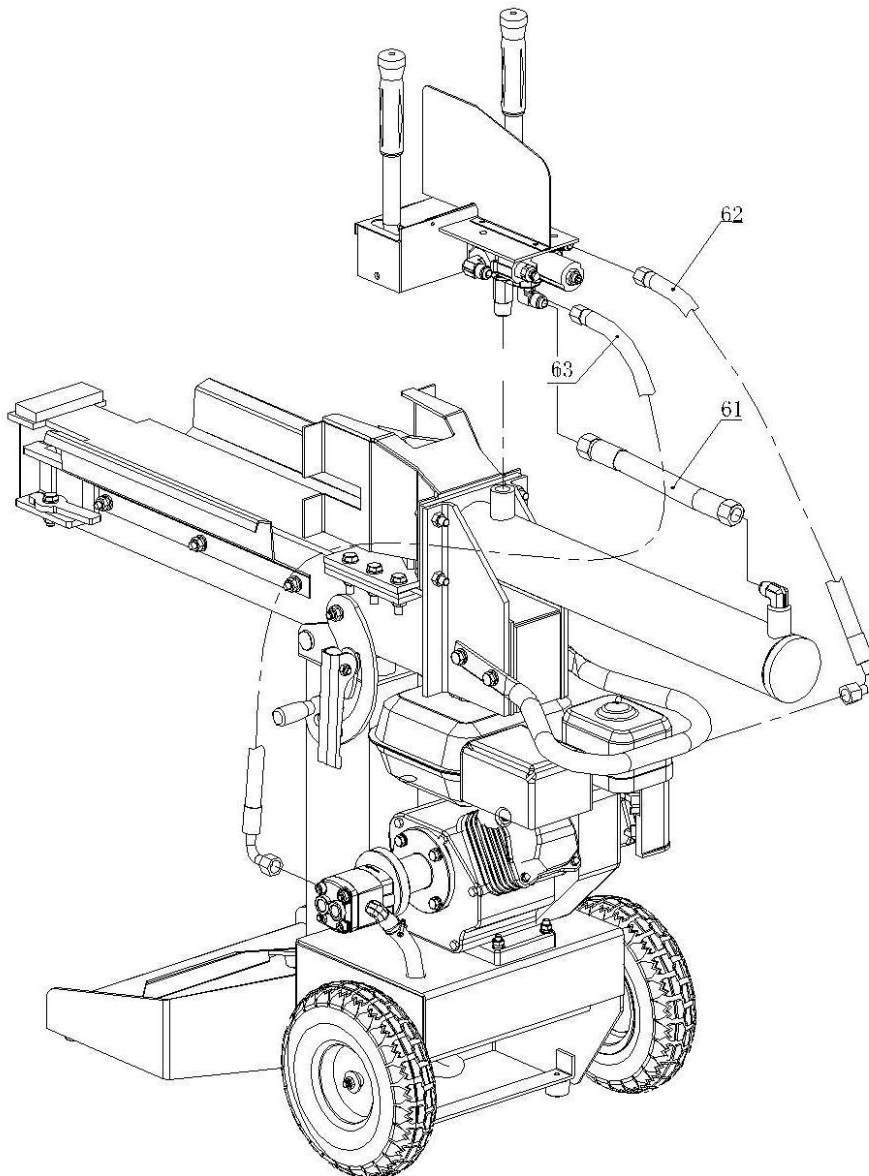
STAP 3: MOTORREGISTRATIE EN MONTAGEGIDS

1. Monteer de geleiderjolinker en rechter registratie(#2 en gebruik moeren (#8), veerring (#9) en platte ring (#10).
2. Bevestig de motorconstructie aan de hoofdbehuizing met behulp van de bouten (#34), platte ring (#35), veerring (#50) en moeren (#37).

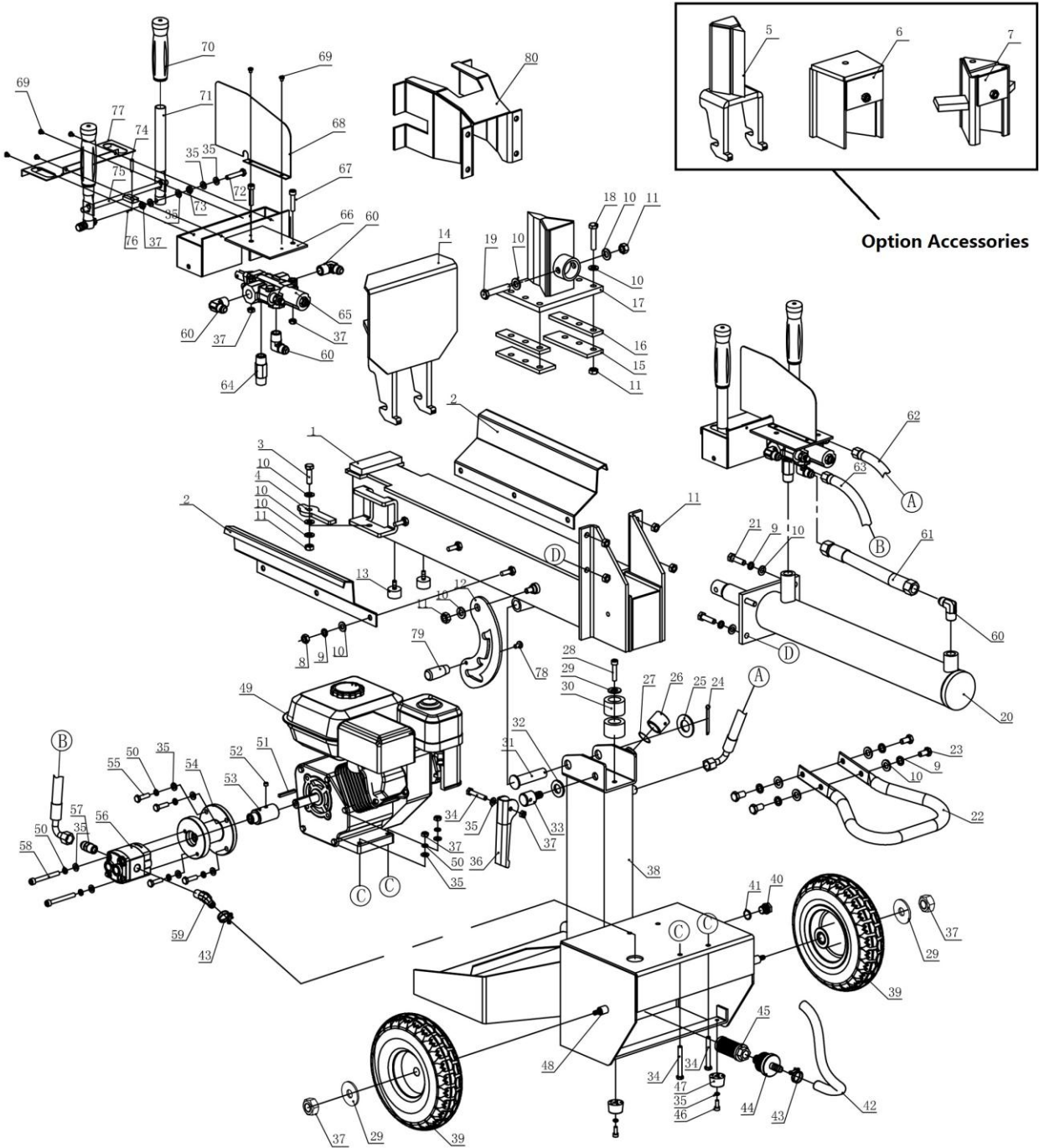


STAP 4: MONTAGE VAN HYDRAULISCHE SLANGEN

1. Bevestig de hydraulische slang (#63). Gebruik een hogedrukslang (#63) die wordt gemonteerd op de regelklep en tandwielpompe van de motor. Bevestig het ene uiteinde aan de inlaatpakking van de regelklep (reeds in de fabriek bevestigd) en het andere uiteinde aan de tandwielpompe van de motor.
2. Gebruik de andere hydraulische slang (#62) die op de regelklep en de olietank wordt gemonteerd. Bevestig het ene uiteinde aan de uitlaatverbinding van de regelklep (reeds in de fabriek bevestigd) en het andere uiteinde aan de olietank.
3. Monteer vervolgens de olieslang op de tandwielpompe en zet deze vast met de klem (#43).
4. Verbind de regelklep en cilinder met de olieleiding (#61).



Geëxplodeerde weergave



Option Accessories

VERKLARING VAN OVEREENSTEMMING (CE)

DISTRIBUTIEBEDRIJF

MILLASUR, SL
RUA EDUARDO PONDAL, N° 23 PISIGÜEIRO
15688 OROSO - A CORUÑA
SPANJE



ALNOVA

EG-VERKLARING VAN OVEREENSTEMMING

In overeenstemming met de verschillende CE-richtlijnen wordt hierbij bevestigd dat de in dit document geïdentificeerde machine, vanwege het ontwerp en de constructie, en volgens de CE-markering die door de fabrikant erop is gedrukt, voldoet aan de relevante en fundamentele gezondheids- en veiligheidseisen van de bovengenoemde EG-richtlijnen. Deze verklaring valideert dat het product het CE-symbool weergeeft.

In het geval dat de machine wordt gewijzigd en deze wijziging niet door de fabrikant wordt goedgekeurd en aan de distributeur wordt meegedeeld, verliest deze verklaring zijn waarde en geldigheid.

Machine naam: **BRANDHOUTBREKER**

Model: **RLT12GVH**

Erkende en goedgekeurde norm waaraan het voldoet:

CE-richtlijn: Machinerichtlijn 2006/42/EG (MD) EN 2014/30/EU (EMC)

Getest volgens:

EN 609-1:2017, EN 55012:2007 + A1:2009

Zakelijke zegel

millasur
Rúa Eduardo Pondal, n° 23
Pol. Ind. Sigüeiro - 15688 Oroso - A Coruña
Tlf. 981 696465 / Fax. 981 690861

23/08/2018