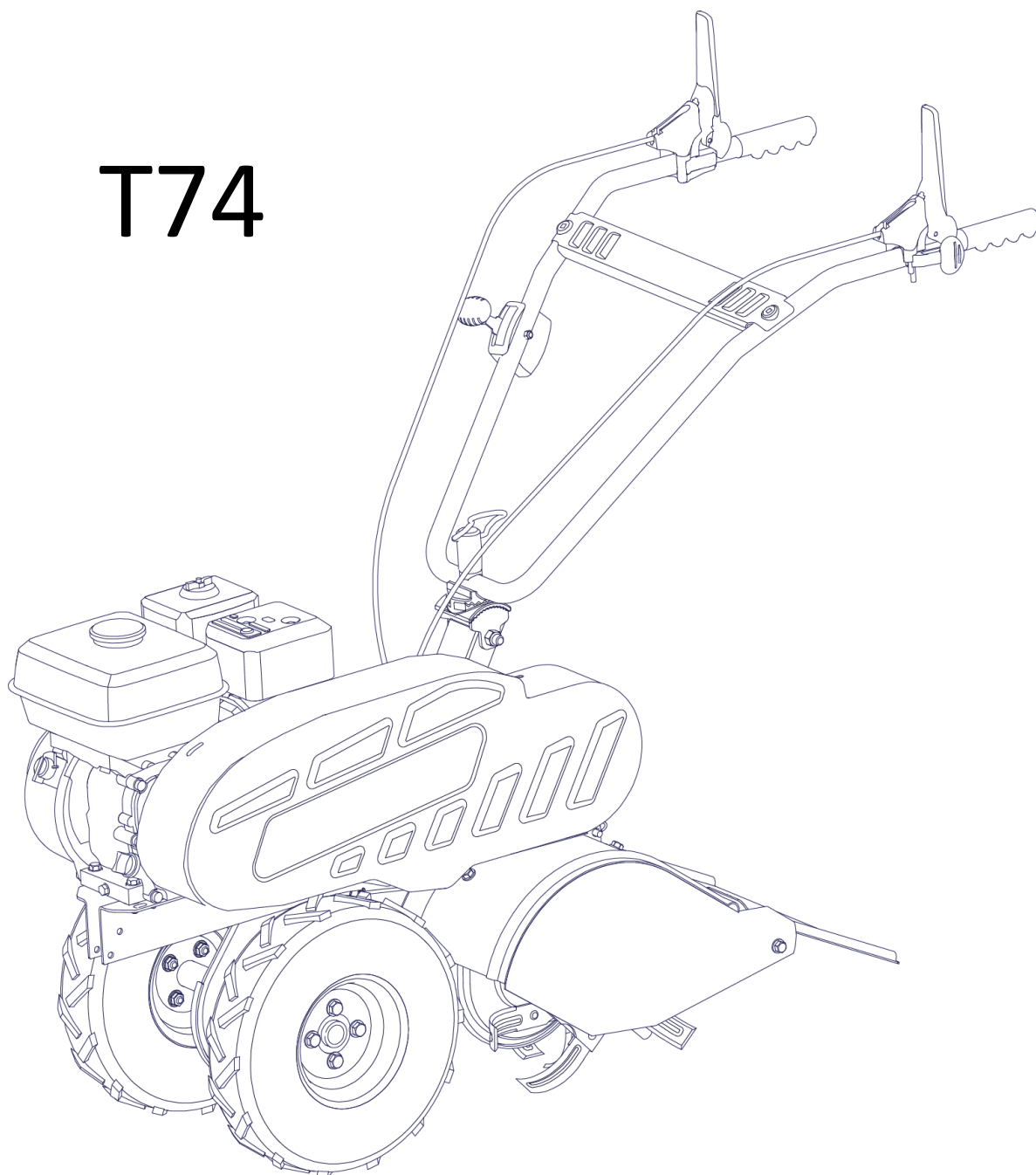


NL

# Gebruiks- en onderhoudshandleiding (originele handleiding)

## T74

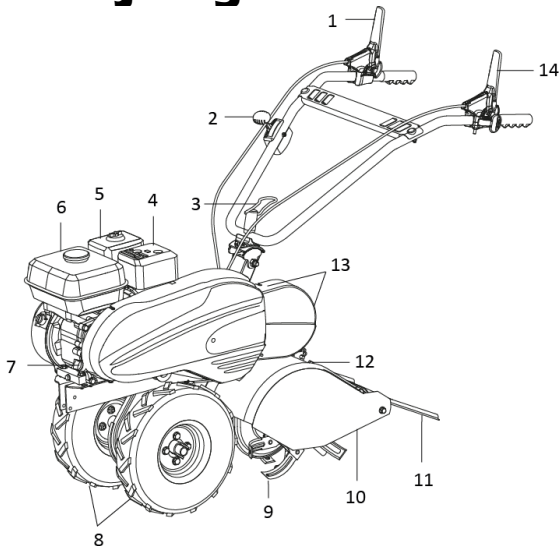


NL MOTORFREES  
*Vertaling originele handleiding*

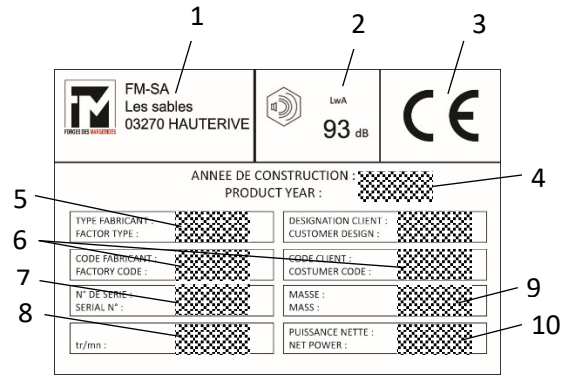


327790– november 2019 Rev. B

# Beschrijving van de motorfrees en de typeplaat



1. Koppelingshendel vooruitversnelling
2. Gashendel
3. Hoogteregeling van de positie
4. Uitlaat
5. Luchtfilter
6. Brandstoftank
7. Olievuldop
8. Aangedreven wiel
9. Draaiend gereedschap
10. Centrale kap
11. Centraal luik
12. Spoor
13. Riemkap
14. Koppelingshendel draaiend gereedschap



1. Geluidsvermogensniveau volgens de richtlijn 2000/14/EG (indien voorzien)
2. Conformiteitsmarkering overeenkomstig de richtlijn 2006/42/EG
3. Productiemaand/jaar
4. Type machine
5. Serienummer
6. Naam en adres van fabrikant
7. Artikelnummer
8. Vermogen van motor en toerental
9. Gewicht in kg

*Noteer de identificatiegegevens van de machine in de hiervoor bestemde vakjes op het etiket dat is aangebracht op de achterkant van de beschermkap.*

*Het voorbeeld van de conformiteitsverklaring bevindt zich op een van de laatste pagina's van de handleiding.*

# Inleiding

U hebt net een motorfrees gekocht. Deze handleiding bevat alle vereiste informatie voor een correct gebruik.

## Voorzien gebruik

De machine werd ontworpen en vervaardigd om aarde te schoffelen en verkrumelen.

## Onjuist gebruik

Eender welk ander gebruik dat afwijkt van wat hierboven beschreven is, kan gevaarlijk zijn en schade berokkenen aan personen en/of voorwerpen. De volgende situaties worden beschouwd als een onjuist gebruik (dit is slechts bij wijze van voorbeeld en is er niet toe beperkt):

- vervoer van personen, kinderen of dieren op de machine,
- zich door de machine laten vervoeren,
- gebruik van de machine voor het slepen of duwen van een last,
- gebruik van de machine door meer dan één persoon tegelijk, het gebruik van de frees op harde oppervlakken of in grind- of op steenachtige grond

**Type gebruiker:** deze machine is bestemd voor particulieren, d.w.z. voor niet-professionele bedieners. Deze machine is bedoeld voor niet-professioneel gebruik.

Gelieve de gebruiksaanwijzing van de motor alsook de instructies van de handleiding aandachtig te lezen alvorens de machine in gebruik te nemen.

**OPGELET: DE MOTOR WORDT ZONDER OLIE GELEVERD.**

**Opmerking:** de machine kan mogelijk geleverd worden met sommige onderdelen reeds gemonteerd.

**Opgelet:** De machine moet op een vlakke en stevige ondergrond uitgepakt en gemonteerd worden, met voldoende bewegingsruimte voor de machine en de verpakking, en steeds met gebruik van geschikte werktuigen

De verpakking moet volgens de plaatselijk geldende bepalingen worden verwijderd.



Let op! Gevaar! *(het niet in acht nemen van de veiligheidsinstructies kan ernstige lichamelijke letsels of de dood veroorzaken).*

Draaiend gereedschap: houd handen en voeten uit de buurt van draaiend gereedschap. Gebruik de machine niet zonder haar beschermkappen.

Om veilig met de motorfrees te werken, moet u eerst de gebruiksaanwijzing lezen en haar voorschriften volgen.

Schakel de motor uit en koppel de bougiekabel af voor u aan de machine werkt. Raadpleeg de instructiehandleiding.

Wees voorzichtig met draaiende elementen.

---

# Opleiding/Informatie

Om zijn producten steeds te verbeteren en in overeenstemming te zijn met de Europese normen behoudt Les Forges des Margerides zich het recht voor om de producteigenschappen zonder voorafgaande kennisgeving te wijzigen.

De gebruiker is zelf verantwoordelijk voor eventuele incidenten of risico's veroorzaakt tegenover derden of zichzelf en de fabrikant aanvaardt geen enkele aansprakelijkheid in geval van materiële schade of lichamelijk letsel als gevolg van een door de gebruiker aan de machine aangebrachte wijziging.

- Volg nauwgezet deze instructies om alle risico's van verkeerde manoeuvres, alsook van lichamelijk letsel of materiële schade te vermijden die daarvan het gevolg zouden kunnen zijn. **Leer de motor snel af te zetten.**
- Wijzigingen aan deze frees of de motor waarvoor de fabrikant geen toestemming heeft gegeven of verkeerde toepassingen kunnen de werking, de veiligheid en de levensduur van de frees nadelig beïnvloeden. Gebruik uitsluitend originele reserveonderdelen.
- Respecteer altijd de instructies inzake ongevalpreventie, alsook de algemene veiligheidsvoorschriften.
- Wij herinneren eraan dat alleen personen die een juiste opleiding hebben genoten, gemachtigd zijn om de frees te gebruiken en te onderhouden om ongevallen te vermijden. Wanneer de frees in gebruik is, mag slechts één operator verantwoordelijk zijn voor de bediening ervan.
- Deze machine is niet geschikt om te worden gebruikt door personen (inclusief kinderen) met een fysieke, zintuiglijke of mentale beperking, of gebrek aan ervaring of kennis, ongeacht of er toezicht is of instructie is gegeven aangaande het gebruik van de machine door een persoon die verantwoordelijk is voor hun veiligheid.
- Er dient op te worden toegezien dat kinderen niet met de machine spelen.
- Het is ten strengste verboden om de frees te gebruiken wanneer men onder invloed is van alcohol of andere verdoovende middelen.
- Laat niemand de motorfrees gebruiken zonder hem/haar vooraf te hebben geïnformeerd over de gebruiksinstructies.

## **Vorbereitung**

- Voer voor elk gebruik een visuele inspectie uit om u ervan te verzekeren dat het gereedschap niet versleten of beschadigd is. Vervang beschadigde messen en bevestigingsbouten door een volledige set om het evenwicht te behouden.
- Inspecteer zorgvuldig de zone waar de machine zal gebruikt worden en verwijder alle voorwerpen die de machine zou kunnen wegslingeren (stenen, kabels, glas, metalen voorwerpen ...).
- Controleer de aanwezigheid, de goede werking en onderhoudsstaat van de beschermingen (spatborden) en andere essentiële veiligheidsvoorzieningen.
- Controleer het oliepeil voor elk gebruik.
- Ontkoppel alle aandrijvingsmechanismen voor het starten.
- Start de motor voorzichtig. Respecteer hierbij de instructies van de fabrikant en houd uw voeten uit de buurt van de gereedschappen.
- Start de motor niet in een afgesloten ruimte. De uitlaatgassen bevatten koolmonoxide, een reukloos en dodelijk gas.
- Laat de motor afkoelen voor u de machine in een afgesloten ruimte zet.
- Gebruik de motor niet zonder knaldemper of zonder luchtfilter.
- Gebruik de motor niet in de buurt van hout, een terrein dat bedekt is met struikgewas of droog gras wanneer de knaldemper niet is uitgerust met een vonkenvanger.
- Draag tijdens het werk altijd stevige schoenen en een lange broek. Gebruik de machine niet op blote voeten of sandalen. Draag gehoorbescherming, een veiligheidsbril en handschoenen.

## **Verplaatsing – behandeling**

- Til de machine nooit op en vervoer ze nooit terwijl de motor draait.
- Behandeling: til de machine niet alleen op. Het gewicht van de machine wordt vermeld op de typeplaat. Gebruik een behandelingsmethode die aangepast is aan het gewicht van de machine en de omstandigheden om de veiligheid te verzekeren.
- Het laden en lossen van de machine op een aanhangwagen moet met behulp van een gepaste laadhelling gebeuren. Bevestig de machine goed om ze veilig te vervoeren.
- Schakel de motor uit en koppel de bougiekabel af tijdens het vervoeren van een motorfrees met behulp van een aanhangwagen. Gebruik geen ander transportmiddel.

---

## Beschrijving van de bediening

### Gashendel

Snel



Traag  
Stop

### Koppelingshendel



Druk de koppelingshendel voor de vooruitversnelling volledig in om te werken.

---

# Beschrijving van de koppelingshendel



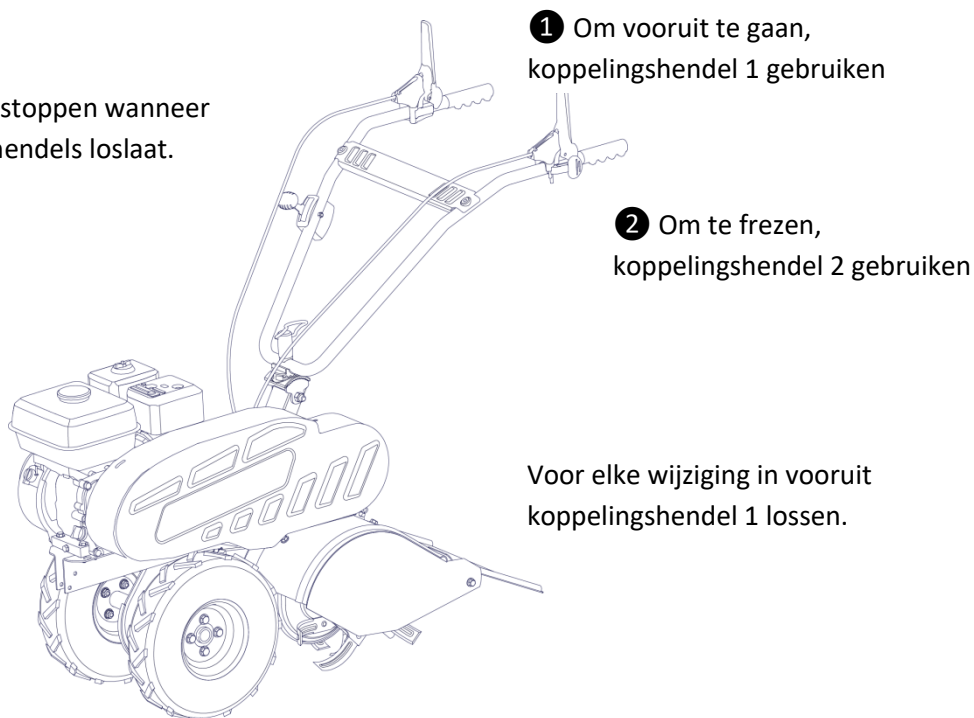
1 en 2: vooruit

- Gebruik deze bedieningen niet terwijl u de motor start.
- LET OP: gebruik de koppelingshendels voor de lage en de hoge snelheid niet tegelijkertijd.
- Druk de koppelingshendel voor de gewenste snelheid volledig in om te werken.
- Stem de positie van het spoor af op de aard van het werk en het terrein.
- Laat de koppelingshendel los om het gereedschap te doen stoppen.

## Starten

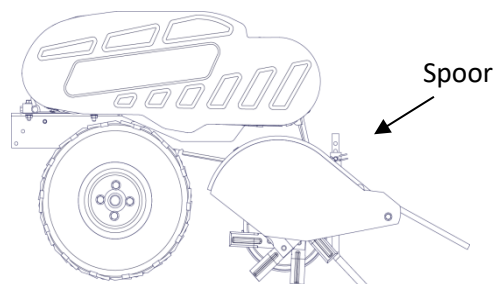
- Zet de On/Off-schakelaar op I.
- Ga naast de motorfrees staan.
- Gebruik de handstarter volgens de instructies van de handleiding van de motor, terwijl u het stuur vasthoudt.
- 

De machine moet stoppen wanneer de gebruiker alle hendels loslaat.

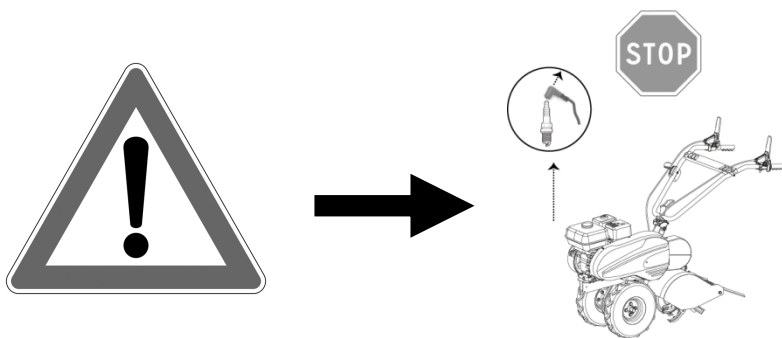


## Spoor

De werkdiepte hangt af van de insteldiepte van de dieptestang. Hoe lager de dieptestang, hoe dieper de machine werkt.



# Instructies voor een goede werking



### **Vorbereiding: (raadpleeg de handleiding van de motor)**

- **DE MOTOR WORDT GELEVERD ZONDER OLIE.**  
Gebruik olie van goede kwaliteit en van klasse 10W30.
- Vul de tank tot aan het vulstreepje met loodvrije benzine octaan 98. Veeg gemorste benzine onmiddellijk op met een doek.
- **Giet nooit brandstof in een warme motor**, wacht tot hij is afgekoeld, gebruik een trechter of een ander hulpmiddel om morsen te vermijden.
- Doe alleen benzine in de machine in openlucht.

### **Starten en stoppen van de motor**

Controleer voor u de motor start of er zich niemand in de gevarenzone van de gereedschappen, noch in de buurt van de motor bevindt. Ga achteraan naast de machine staan. Draai de gashendel open en zet indien nodig de bedieningshendel van de motor op Start of Choke. Doe hetzelfde met de acceleratiehendel op de handgreep. Trek met een krachtige beweging aan de handstarter om de motor onder compressie te brengen. Wanneer de motor draait, moet u de hendel op RUN of MINI zetten en de snelheid regelen met de acceleratiehendel.

### **Laat de motor niet stationair draaien, maar begin zo snel mogelijk te werken.**

Verlaag het toerental van de motor vooraleer deze uit te schakelen en plaats de acceleratiehendel op de handgreep op STOP. Zet nu de brandstoftoevoer dicht volgens de instructies van de handleiding van de motor.

### **Gebruik**

- Werk uitsluitend in daglicht.
- Stap met de machine, loop er nooit mee.
- Wees extra voorzichtig wanneer u op steil terrein van richting verandert.



- Keer de rijrichting om of trek de machine zeer voorzichtig naar u toe.
- Wijzig de snelheidsregelaar van de motor niet en gebruik de motor niet op een te hoge snelheid.
- Vermijd om te werken op nat gras of neem alle voorzorgsmaatregelen zodat u niet kunt uitglijden.
- Werk nooit wanneer er zich binnen een straal van 20 meter rond de machine personen, maar ook kinderen en dieren bevinden: de gebruiker moet steeds de controle houden over de machine.
- Wees bijzonder aandachtig op een harde ondergrond omdat de machine minder vlot zal werken dan in bewerkte grond.



- Werk niet op hellingen van meer dan 10% (17%).
- Het gebruik van andere accessoires dan diegene die aanbevolen zijn, kan gevaar veroorzaken en leiden tot schade aan de machine die niet door de garantie gedekt wordt.

- **Belangrijk: het is cruciaal om regelmatig zorgvuldige onderhoudsbeurten uit te voeren en zo voor lange tijd de oorspronkelijke veiligheids- en prestatieniveaus van de machine op peil te houden.**

**Bewaar deze machine op een droge plaats.**

- Was de machine grondig met water na elk gebruik. Verwijder het vuil en de modder die zich ophoopten om te vermijden dat ze, eens opgedroogd, moeilijker te verwijderen worden.
- Door de schurende bewegingen van de opgeheven graszoden is het mogelijk dat de verf van het binnengedeelte van het chassis mettertijd loskomt. In dat geval moet u onmiddellijk ingrijpen en retoucheren met antiroestverf om roest op en de uiteindelijke aantasting van het metaal te voorkomen.
- Moet u de onderkant bereiken, kantel de machine dan alleen naar de kant die in de motorhandleiding beschreven wordt en volg nauwgezet de betreffende instructies.
- Mors geen brandstof op de plastic onderdelen van de motor of machine om ze niet te beschadigen en reinig elk spoor van eventueel gemorste brandstof. De garantie dekt geen schade aan plastic onderdelen die veroorzaakt werd door brandstof.
- Het legen moet met een warme motor gebeuren. Het reductiecarter wordt in de fabriek gesmeerd. Het heeft dus geen onderhoud nodig.
- Controleer de staat van de luchtfilter. Reinig het patroon elke 25 gebruiksuren door het zachtjes tegen een vlak oppervlak te tikken. Vervang het indien nodig.
- Controleer of de motor schoon is. Reinig regelmatig de koelvinnen en alle andere plaatsen die mogelijk afgedicht worden door stof of gras.
- Controleer regelmatig de staat van de bougie en de elektroden.
- Contacteer een gespecialiseerde werkplaats in het geval van een elektrische schok of een abnormaal geluid of als de machine beschadigd is. **Een jaarlijks onderhoud in een gespecialiseerde werkplaats is verplicht voor behoud van de garantie.**
- Onderhoud en controleer periodiek de aanhaling van alle moeren, bouten en schroeven om er zeker van te zijn dat de machine op een veilige manier kan werken.

**GEVAAR  
Brandstof**

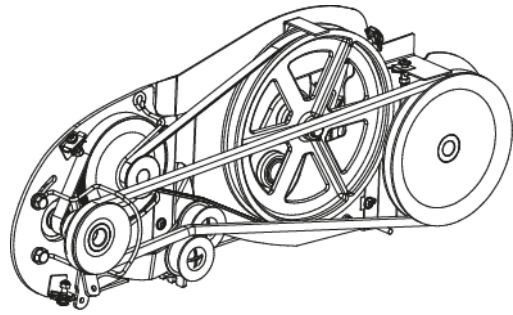


- Moet de tank leeggemaakt worden, dan kan dat het best buiten gebeuren. U kunt de gelege brandstof het best in een speciaal daarvoor bestemde houder opvangen of deze met de grootste voorzichtigheid verwijderen.
- De brandstof is hoogst ontvlambaar: bewaar ze in houders die daar speciaal voor ontworpen zijn.
- Bewaar een machine waarvan de tank nog brandstof bevat nooit op een plaats waar de brandstofdampen een vlam of vonk kunnen bereiken.
- Vul de brandstoftank alleen buiten en met behulp van een trechter. Rook nooit tijdens het bijvullen of wanneer u andere handelingen met brandstof uitvoert.
- Vul de tank voordat u de motor inschakelt. Vul nooit brandstof bij en verwijder de dop nooit van de tank terwijl de motor draait of warm is.
- Probeer de motor nooit te starten als er zich brandstof op de grond bevindt, maar verwijder de machine uit de zone en maak geen enkele vonk of ontbranding zolang de brandstofdampen niet opgelost zijn.
- Plaats de doppen correct terug op de tank en de brandstoftoevoer (vervang defecte knalpotten).
- Breng olie aan op de verschillende verbindingen (motorolie).



### Riemen vervangen

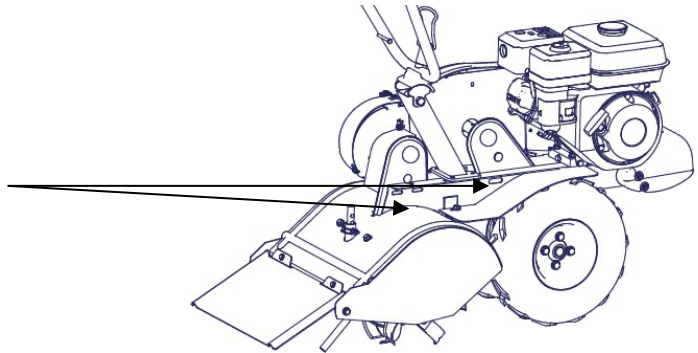
- Koppel de bougie af.
- Verwijder de riemkap.
- Verwijder de riemen van de aandrijfpoelies en de motorpoelies.
- Monteer in de omgekeerde volgorde. De spanrollen werken langs boven.



Zie de paragraaf op de volgende pagina voor de regeling van de spanning van de koppelingskabels.

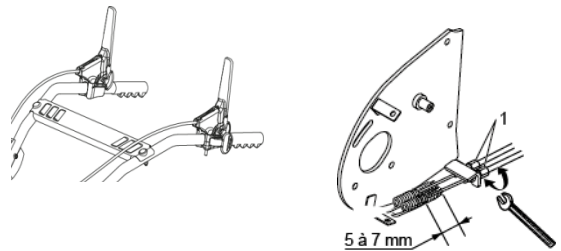
### Reductiekast

- De reductiekasten vereisen geen bijzonder onderhoud. Indien het toch nodig zou zijn, kunt u ze met vet smeren: 5 cm<sup>3</sup> Total CERAN MM, 1 maal per jaar, via opening A.



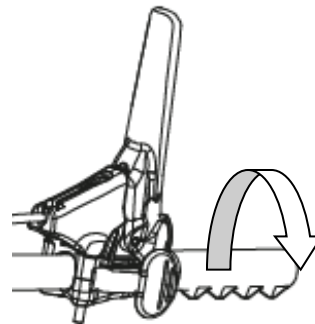
### Koppelingskabels: de spanning regelen

- Trek aan de handgreep van de handstarter: de riem mag de poelie niet doen bewegen.
- Druk de koppelingshendel in, de rol spant de riem en de poelie moet draaien. Pas de spanningsregelaar (1) aan om de rolveer 5 tot 7 mm uit te rekken (dit verhoogt de spanning op de koppelingshendel tot ongeveer het laatste 1/3 van zijn slag).
- Plaats de riemkap terug.
- Na een gebruiksperiode kan een nieuwe regeling nodig zijn.



### Koppelingskabels vooruitversnelling: de spanning regelen

- Koppel de bougie af.
- Verwijder de riemkap.
- Verwijder de riemen.
- Draai de aandrijfpoelies met de hand om te controleren of de vooruitversnelling ingeschakeld is.
- De losgelaten hendel moet ongeveer 1 tot 2 mm speling hebben.
- Pas indien nodig de spanningsregelaar (1) aan.
- Plaats de riemen terug.
- Plaats de riemkap terug.



### Geheel van de machine

Maak de motorfrees met aangedreven wielen na elk gebruik volledig schoon om aarde en stof te verwijderen. Verwijder gras dat zich rond de frezen heeft gedraaid. Controleer de staat van de machine (vastgedraaide bouten, moeren en schroeven, beschadigde onderdelen).

- Tijdens het gebruik van de machine moet de bescherming van het leefmilieu zowel belangrijk als prioritair zijn; dit komt onze maatschappij en de omgeving waarin we zelf leven ten goede.
- Probeer om de buurt niet te hinderen.
- Volg zorgvuldig de plaatselijke normen voor afvalverwijdering.
- Volg zorgvuldig de plaatselijke normen voor het verwijderen van verpakkingen en versleten onderdelen en van alle elementen die een grote milieu-impact hebben. Deze afvalstoffen mogen niet bij het gewone afval gegooid worden, maar moeten gescheiden en vervolgens afgevoerd worden naar de daartoe voorziene inzamelcentra die deze materialen zullen recyclen.
- Laat de machine na haar buitendienststelling niet achter in het milieu, maar lever ze conform de lokaal geldende normen af bij een inzamelcentrum.

---

## Onderhoud

### ***Elke 8 uur (dagelijks)***

De motor reinigen en de bouten en moeren controleren.

Het oliepeil controleren en bijvullen (vul elke dag bij tot het maximumniveau)

De motorolie verversen (na verloop van 20 uur)

### ***Elke 50 uur (wekelijks)***

De motorolie verversen (na verloop van 100 uur)

De bougie reinigen (elke 100 uur)

De luchtfilter reinigen

### ***Elke 200 uur (maandelijks)***

Vervangen van het luchtfilterelement

De brandstofvlmond reinigen

De bougie en elektroden reinigen en afstellen

### ***Elke 300 uur***

Het ventielgeheel controleren en afstellen

### ***Elke 500 uur***

De kalamijn van de cilinderkoppen verwijderen

De carburator reinigen en afstellen

### ***Elke 1000 uur***

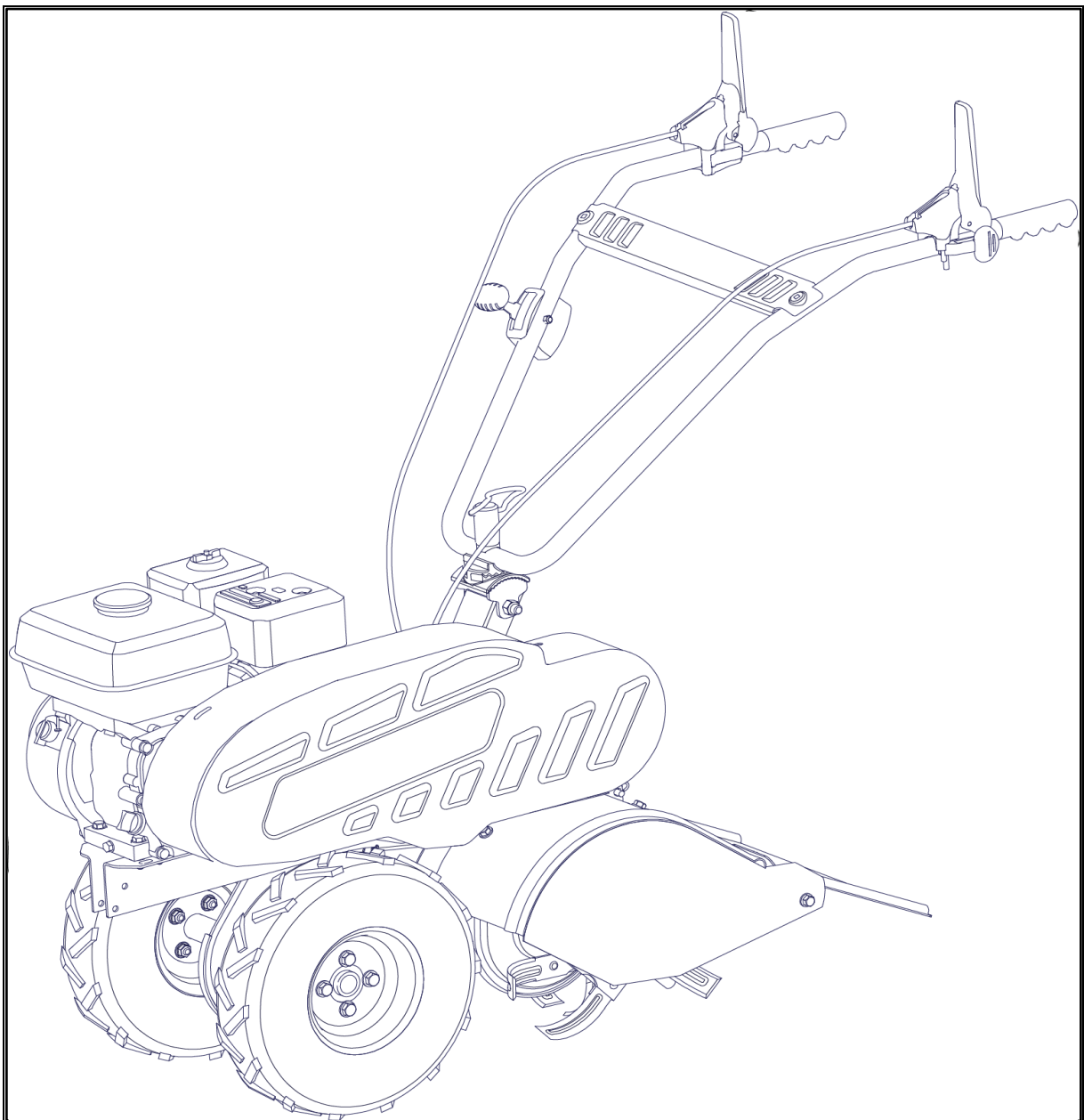
De motor nakijken indien nodig

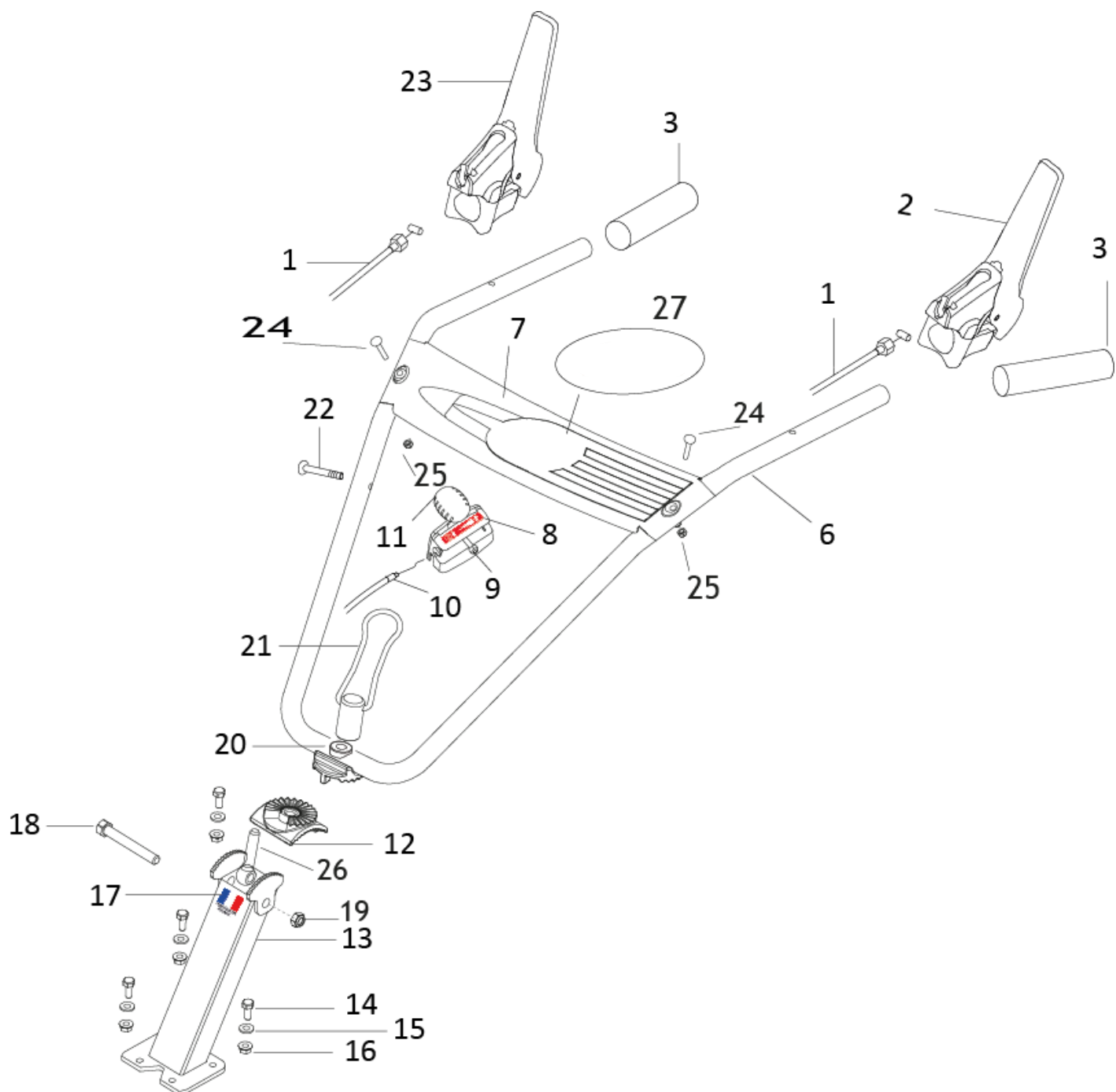
**RESERVEONDERDELEN**

**MOTORFREES MET AANGEDREVEN**

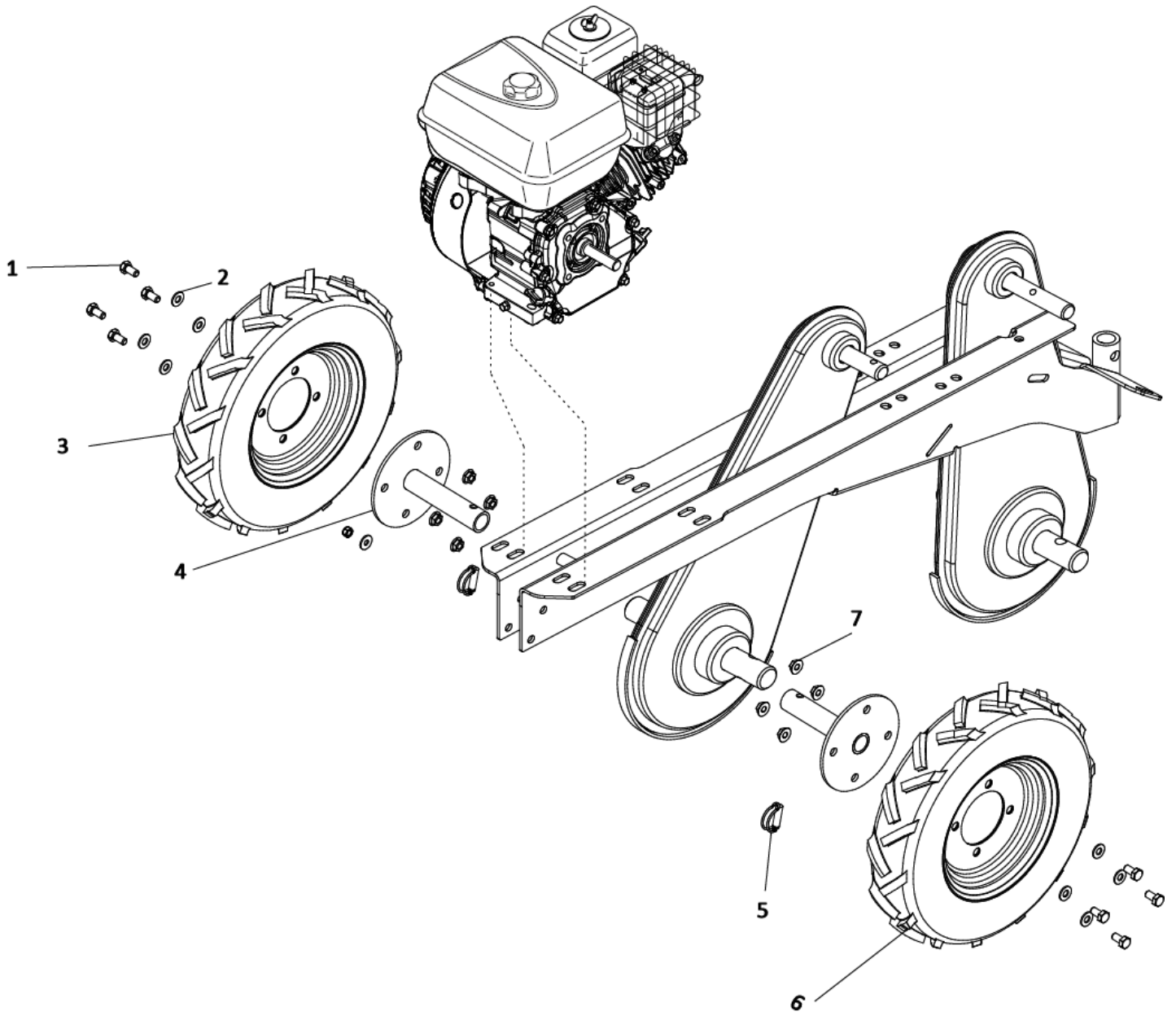
**WIELEN**

**T74**

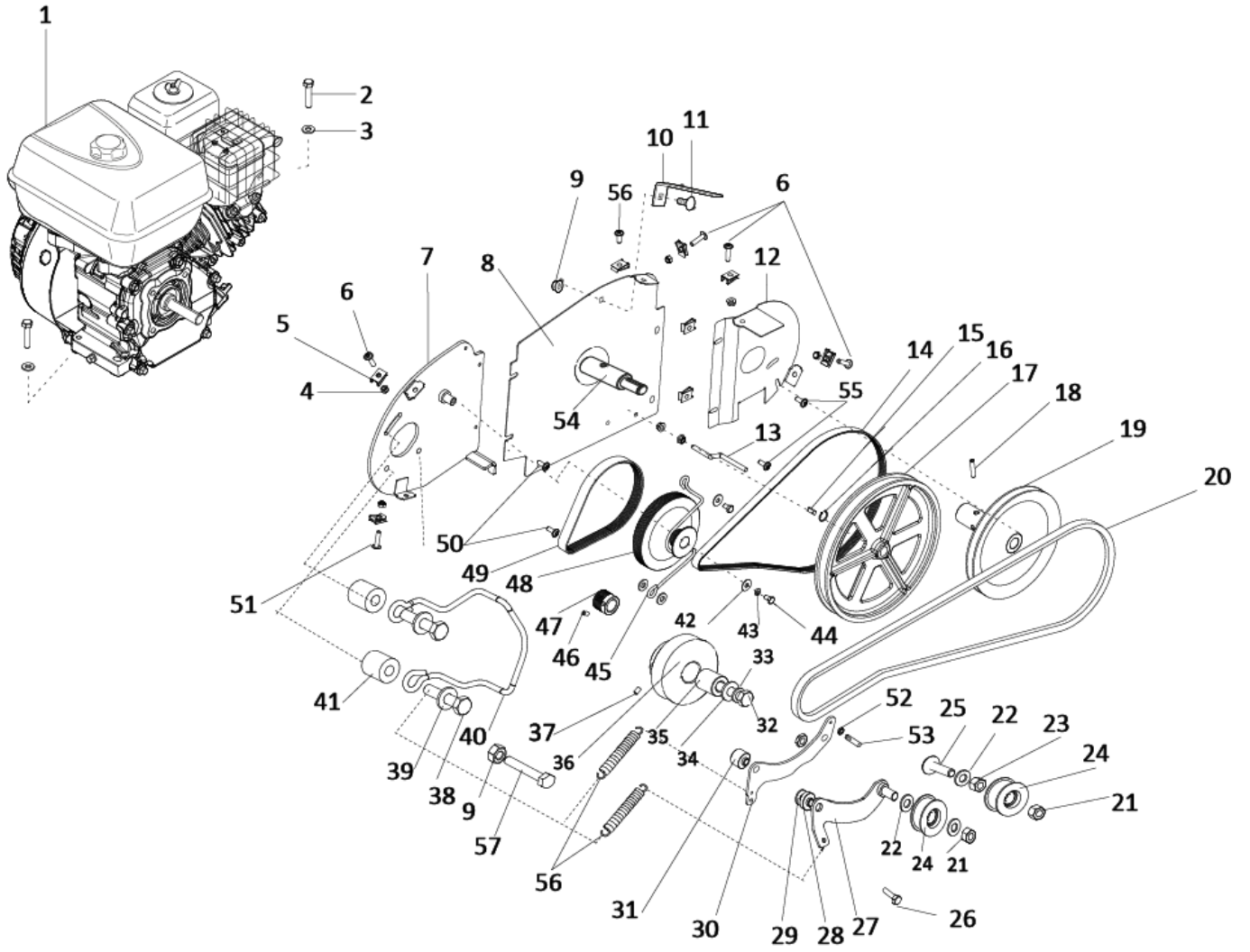




Nr.	Referentie Forges	Benaming	Aantal
1	310760	KABEL VOORUIT	2
2	FSLEV55	HENDEL HM ZWART LM DC	1
3	FSPOI11	ANTIVIBRATIEHENDEL D25 ZWART	2
6	325010	STUUR T74	1
7	546280	DWARSBALK GEEL	1
8	FDEP 211270	ETIKET GASHENDEL	1
9	QSHF06Z	RINGMOER NYLON 06 Zn	1
10	312980	VERSNELLINGSKABEL	1
11	FSMANET18	GASHENDEL	1
12	323520	TUSSENRONDSEL	1
13	323640	JUK T74	1
14	QSTH08020EZ8	SCHROEF TH 08x20 EZ8	4
15	QSMU08Z	SLUITRING M08x18x1,5 Zn	4
16	QSHE082	GEKARTELDE KRAAGMOER EM8	4
17	546980	ETIKET Made in France	1
18	QSTH120908Z8	SCHROEF TH 12x90/30 CL 8.8 Zn	1
19	QSHF122	MOER REM M12	1
20	323530	SLUITRING	1
21	201030	POSITIEHENDEL	1
22	QSTRCC0645	SCHROEF TRCC 06x45 ZN	1
23	FSLEV38	HENDEL HM ZWART LM DC RECHTS	1
24	QSTRCC06035N	SCHROEF TRCC 06x35 N	2
25	QSHF062	MOER REM M6	2
26	QSOEIL120100Z8	OOGBOUT	1
27	P376400	ETIKET	1

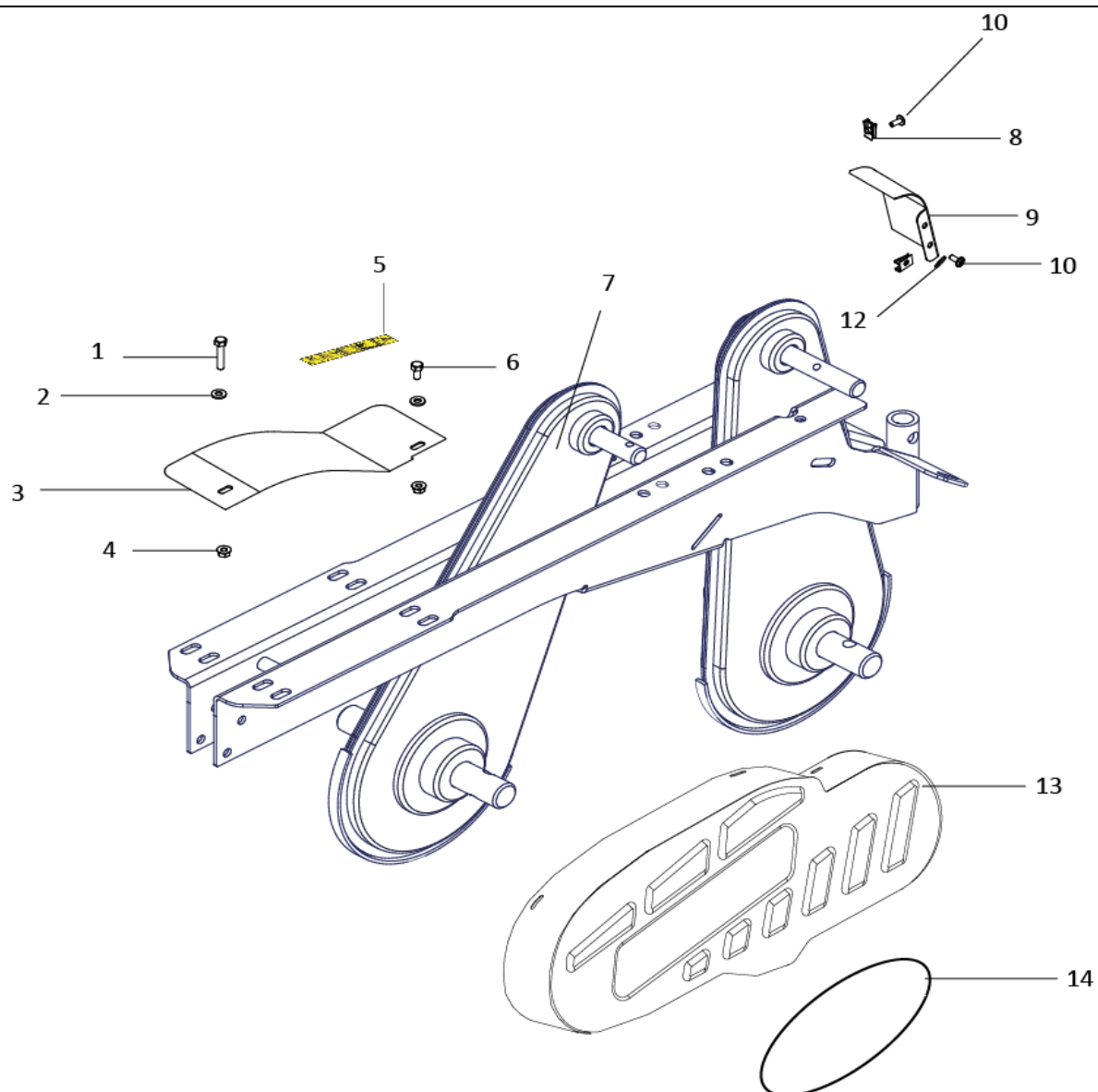




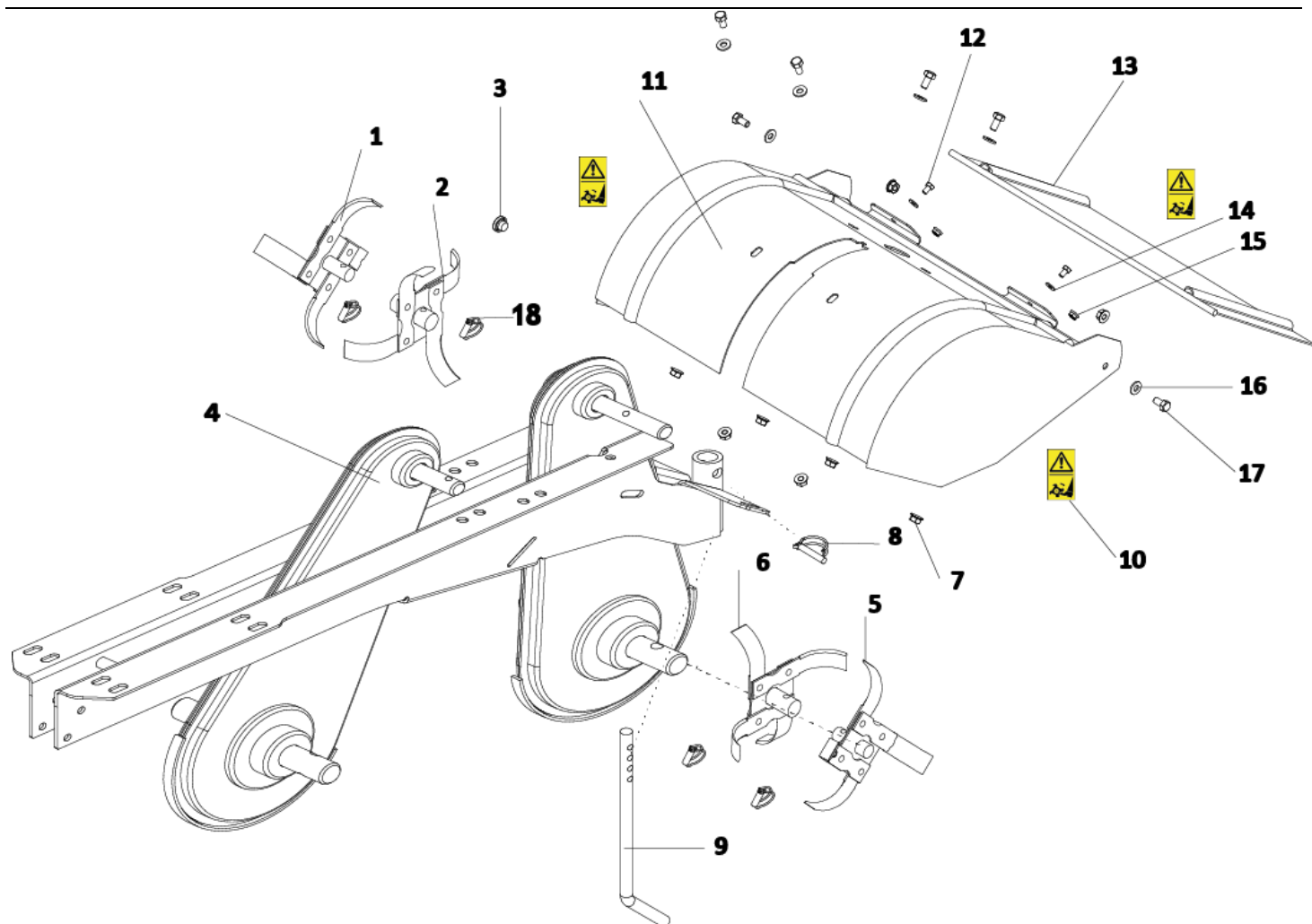




Nr.	Referentie Forges	Benaming	Aantal
1	FSMOTG200FA	MOTOR LONCIN G200FA	1
2	QSTH08055PZ8	SCHROEF TH 08x55/22 CL8.8 ZN	3
3	QSMU08Z	SLUITRING M08x18x1,5 Zn	6
4	QSHF06Z	RINGMOER NYLON 06 Zn	5
5	QSHRPM6	KOOIMOER RAPID M6	5
6	QSBHC06025ZN	BOLKOPSCHROEF HC 6x25 CL10.9Z	5
7	319891	PLAAT GESCHILDERS	1
8	324430	PLAAT T74	1
9	QSHE06Z	GEKARTELDE KRAAGMOER H06 Zn	3
10	470881	AANSLAG RIEM Zn	1
11	QSTRCC0616	SCHROEF TRCC 06x16 Zn	1
12	325160	PLAAT T75	1
13	FP203511	AANSLAG ONTKOPPELING LG100 Zn	1
14	FSCOUV93856	RIEM POLY V 938 J6	1
15	QCL5520A	SPIE BA 5x5x20	1
16	QSCL015E	BORGVEER BUITENZIJD 15	2
17	310770	AANDRIJFPOELIE	1
18	QSGM0630	MEC. BORGSTIFT 06x30 E	1
19	312081	POELIE FAR ZN	1
20	FSCOUA4LK570	RIEM MBL 4LK570	1
21	QSHM12Z	LAGE MOER Hm12 ZN iso4035	2
22	QSMU12Z	SLUITRING M12x27x2,5 Zn	10
23	QSHU12Z8	MOER HU12 CL8 ZN	2
24	FP402050	ENKELVOUDIGE PLASTIC ROL H20	2
25	QSTL1240	SCHROEF RL 12x40	2
26	QSUNF5/16X2"1/2	SCHROEF TH 5/16x2"1/2 24UNF Z	1
27	326201	BALANS T74	1
28	FP400511	AFSTANDSSTUK VOORUIT Zn	1
29	QSMLO8Z	SLUITRING L08x18x1,5 Zn	2
30	325312	BALANS T74	1
31	FP209010	AFSTANDSSTUK BALANS VOORUIT Zn	1
32	QSUNF5/16 1/2	SCHROEF TH 5/16x5/8UNF Zn	2
33	QSMW08Z	SLUITRING GROWER W08Z	1
34	QSMU08Z	SLUITRING M08x18x1,5 Zn	4
35	326210	MOTORNAAF	1
36	314270	MOTORPOELIE ZN	1
37	QSST08010BU	PUNTSCROEF ST HC 08x10	1
38	QSUNF5/16 1/2	SCHROEF TH 5/16x5/8UNF Zn	1
39	QSMU08Z	SLUITRING M08x18x1,5 Zn	1
40	407750	AANSLAG AANDRIJFRIEM	1
41	315940	AFSTANDSSTUK	6
42	QSMLO6Z	SLUITRING L06x18x1,2 Zn	2
43	QSMW06Z	SLUITRING GROWER W06 Zn	1
44	QSTH06010EZ8	SCHROEF TH 06x10 CL8.8 ZN	1
45	312110	AANSLAG RIEM VOORUIT	1
46	QSST06010BP	PLATTE SCHROEF ST HC 6X10 Zn	1
47	312140	MOTORPOELIE POLY V	1
48	312131	POELIE POLY V PERSPASSING	1
49	FSCOUV439J6	RIEM POLY V 439 J6	1
50	QSBHC06012ZTL	BOLKOPSCHROEF HC 6x12 CL10.9Z	4
51	QSBHC06020ZN	KRAAGSCHROEF BHC 6x20 ZN	2
52	QSHU06Z8	MOER HU06 CL8.8 ZN	1
53	322560	AANSLAG RIEM BALANS	1
54	324560	POELIENAAF	1
55	QSBHC06012ZTL	BOLKOPSCHROEF HC 6x12 CL10.9Z	4
56	601654DGA	VEER	2
57	QSTH06035PZ8	SCHROEF TH 6x35	1



Nr.	Referentie Forges	Benaming	Aantal
1	QSTH08035PZ8	SCHROEF TH 08x35 CL8.8 Zn	1
2	QSMU08Z	SLUITRING M08x18x1,5 Zn	2
3	312420	SPATBORD T74 GESCHILDERD	1
4	QSHE08Z	GEKARTELDE KRAAGMOER H08 Zn	2
5	407130	ETIKET VEILIGHEID	1
6	QSTH08016EZ8	SCHROEF TH 08x16 CL8.8 Zn	1
7	324410	CHASSIS T74	1
8	QSHRPM6	KOOIMOER RAPID M6	2
9	325180	KAP FAR GESCHILDERD	1
10	QSTH06016EZ8	SCHROEF TH 06x16 CL8.8 ZN	1
11	QSHE06Z	GEKARTELDE KRAAGMOER M6	1
12	QSMU06Z	SLUITRING M06x14x1,2 Zn	1
13	326570	RIEMKAP	1
14	P376400	ETIKET	1



Nr.	Referentie Forges	Benaming	Aantal
1	314410	RECHTS STERWIEL RECHTS GESCHILDERD	1
2	314070	BIJKOMEND STERWIEL RECHTS GESCHILDERD	1
3	FSBOU16231	STOP D12	1
4	324410	CHASSIS T74	1
5	314120	BIJKOMEND STERWIEL LINKS GESCHILDERD	1
6	314410	RECHTS STERWIEL LINKS GESCHILDERD	1
7	QSHE08Z	GEKARTELDE KRAAGMOER H08 Zn	6
8	GO0738	PIN FM 07X38	1
9	312581	SPOOR	1
10	FDET400490	ETIKET DRAAIEND GEREEDSCHAP	3
11	325200	KAP FAR GESCHILDERD	1
12	QSTH06010EZ8	SCHROEF TH 06x10 CL8.8 Zn	2
13	325230	CENTRAAL LUIK GESCHILDERD	1
14	QSMU06Z	SLUITRING M06x14x1,2 Zn	2
15	QSHE06Z	GEKARTELDE KRAAGMOER H06 Zn	2
16	QSMU08Z	SLUITRING M08x18x1,5 Zn	6
17	QSTH08016EZ8	SCHROEF TH 08x16 CL8.8 Zn	6
18	GO1034	PIN FM 10X34	4



**Forges des Margerides**

Les sables – 03270 Hauterive

Tel.: (33) 04 70 58 87 87 – Fax: (33) 04 70 58 87 70