

**GEBRUIKERSHANDLEIDING**

**MOTORFREES**

**T75HX**



## Veiligheidsvoorschriften

1. Lees de instructies van de gebruikershandleiding aandachtig. Maak u vertrouwd met de werking en de bedieningen van de motorfrees voor u ze gebruikt. Weet hoe u het gereedschap en de motor snel kunt uitschakelen. Zorg dat u lichamelijk en geestelijk in goede conditie bent.
2. Gebruik de motorfrees altijd volgens de aanbevelingen in deze gebruikershandleiding. Elk ander gebruik kan gevaarlijk zijn of de machine beschadigen.
3. De motorfrees mag niet door kinderen worden gebruikt en uitsluitend door opgeleide personen die de gebruiksvoorschriften hebben gelezen.
4. Vergeet niet dat de persoon die de motorfrees bedient of gebruikt verantwoordelijk is voor mogelijk ongevallen of gevaren voor andere personen of hun goederen.
5. Uw motorfrees voldoet aan de geldende Europese veiligheidsnormen. Voor uw veiligheid raden wij aan dat u de kenmerken van de machine niet wijzigt en uitsluitend door de fabrikant aanbevolen gereedschap en accessoires gebruikt.



Let op! Gevaar!

Draaiend gereedschap: houd handen en voeten uit de buurt van draaiend gereedschap. Gebruik de machine niet zonder haar beschermkappen.

Om veilig met de motorfrees te werken, moet u eerst de gebruiksaanwijzing lezen en haar voorschriften volgen.

Schakel de motor uit en koppel de bougiekabel af voor u aan de machine werkt. Raadpleeg de instructiehandleiding.

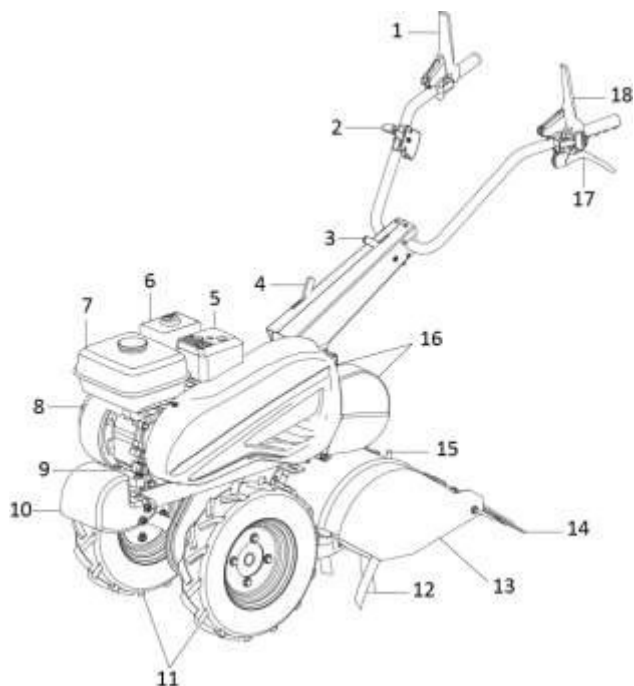
Wees voorzichtig met draaiende elementen.

## Kenmerken

De motorfrees T75HX is uitgerust met een GX 160 Honda-motor van 3,6 Kw. 1 vooruitversnelling en 1 achteruitversnelling. 4 frezen. Gewicht: 91 kg

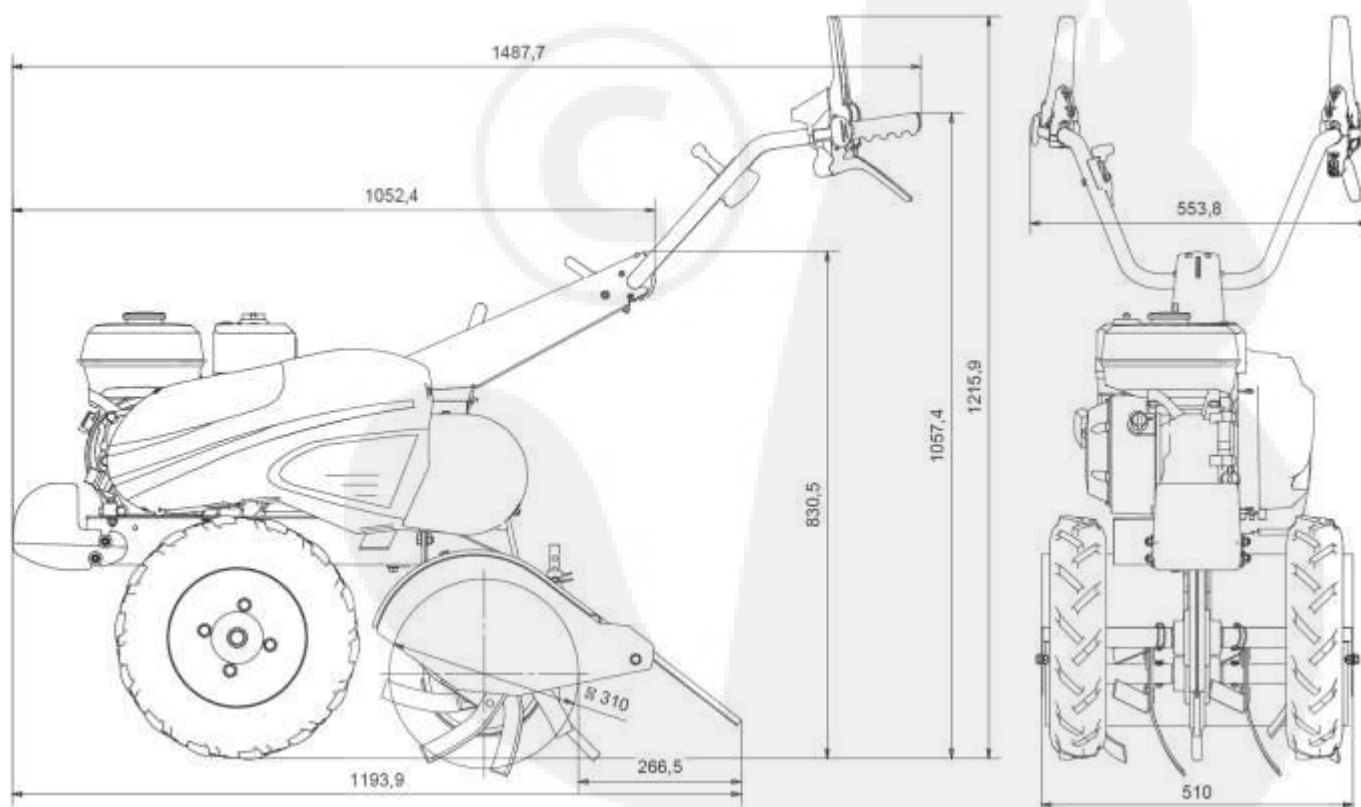
<b>Motorfrees – T75HX</b>	
<b>Aangegeven ontkoppelde geluidsemissie volgens ISO 4871</b>	
Akoestisch vermogen Gewogen akoestisch vermogen A, LwA (referentie 1 pW) in decibel	91
Onzekerheid $K_{WA}$ in decibel	2,5
Aan de gebruikerspost gemeten gewogen afgegeven geluidsdruk A LpA (referentie 20 $\mu$ Pa) in decibel	78
Gemeten gewogen afgewogen piekgeluidsdruk C, LpC peak (referentie 20 $\mu$ Pa) in decibel	< 130
Onzekerheid $K_{pA}$ in decibel	2,5
<b>Aangegeven ontkoppelde trillingsemissie volgens EN 12096</b>	
Gemeten trillingsemissie, ahw, in $m/s^2$	3,7
Onzekerheid, K, in $m/s^2$	0,7
Waarden bepaald volgens de norm <b>NF EN 709+A4</b>	

## Beschrijving van de motorfrees



- 1 Koppelingshendel vooruitversnelling
- 2 Gashendel
- 3 Regeling van de positie in de hoogte
- 4 Regeling van de zijwaartse positie
- 5 Uitlaat
- 6 Luchtfilter
- 7 Brandstoftank
- 8 Handstarter
- 9 Olievuldop
- 10 Massa
- 11 Aangedreven wiel
- 12 Draaiend gereedschap
- 13 Centrale kap
- 14 Centraal luik
- 15 Spoor
- 16 Riemkap
- 17 Hendel achteruitversnelling
- 18 Koppelingshendel draaiend gereedschap

## Afmetingen



## Aanbevelingen

---


- a. Draag tijdens het werk altijd stevige schoenen en een lange broek. Gebruik de machine niet op blote voeten of sandalen.
- b. Inspecteer de zone waar de machine zal worden gebruikt zorgvuldig en verwijder alle voorwerpen die de machine zou kunnen wegslingeren.
- c. **LET OP! GEVAAR:** benzine is licht ontvlambaar:  
Bewaar de brandstof in speciaal voor dat doel voorziene bussen.  
Vul de tank alleen buitenshuis en rook niet tijdens het vullen.  
Voeg indien nodig brandstof toe voor de motor wordt gestart. Verwijder nooit de stop van de brandstoftank en voeg nooit brandstof toe terwijl de motor draait of warm is.  
Als u brandstof morst, moet u de machine verplaatsen voor u de motor start en elke ontbranding voorkomen, zolang de benzinedampen niet vervlogen zijn.  
Plaats de dop van de benzinetank en van de bus met benzine zorgvuldig terug.
- d. Vervang de uitlaat als hij defect is.
- e. Voer voor elk gebruik een visuele inspectie uit om u ervan te verzekeren dat het gereedschap niet versleten of beschadigd is. Vervang beschadigde messen en bevestigingsbouten door een volledige set, om het evenwicht te behouden.
- f. Transporteer de motorfrees nooit in een voertuig wanneer de benzine- en de olietank gevuld zijn (gevaar van lekkende benzine en olie).  
Als de motorfrees op een aanhangwagen wordt vervoerd, moet u ze goed vastmaken. Zie 'Gebruik', paragraaf 'o'.

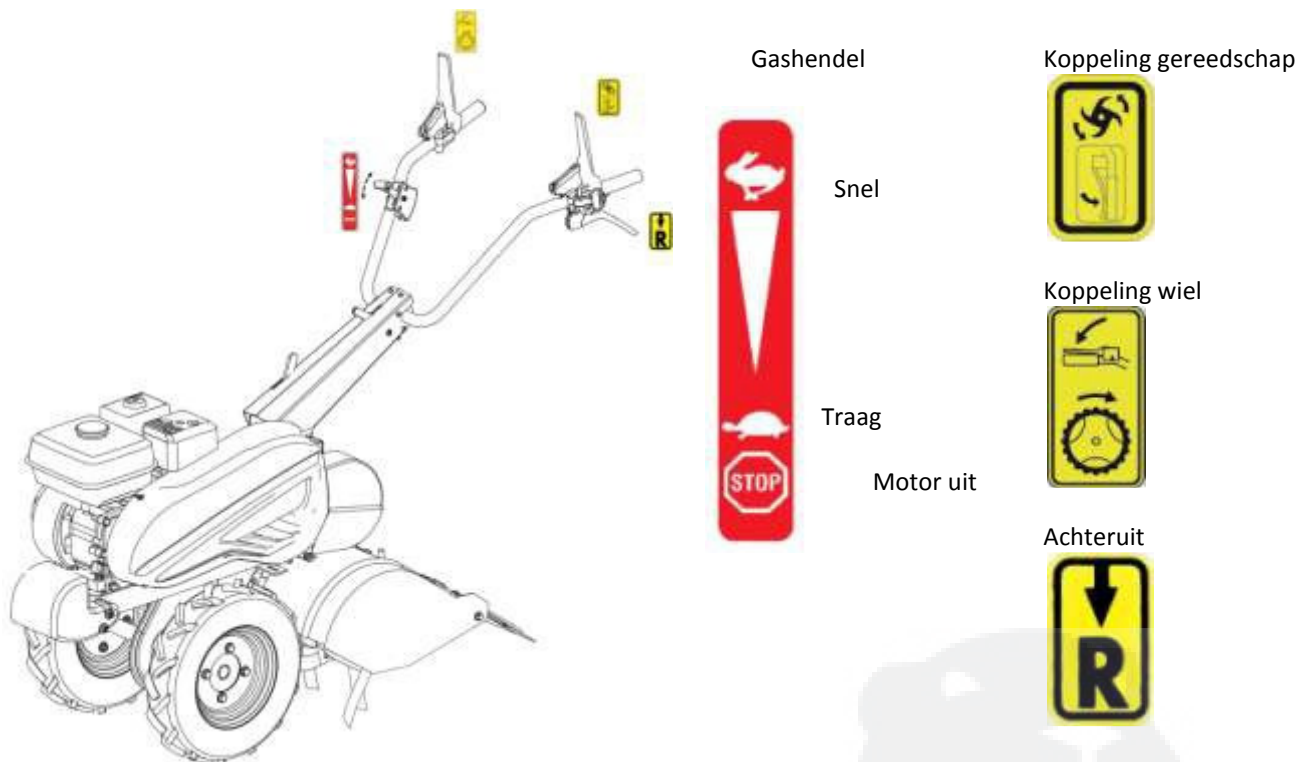
## Gebruik


---


- a.  De beschermkappen moeten gemonteerd zijn voor de machine wordt gebruikt.
- b. Laat de motor niet draaien in een besloten omgeving waar koolmonoxide zich kan verzamelen.
- c. Werk uitsluitend in daglicht of in goed kunstlicht.
- d. Let goed op waar u stapt.
- e. Stap met de machine, loop er nooit mee.
- f. De motorfrees kan kantelen wanneer ze op een helling wordt gebruikt. Werk niet op hellingen van meer dan 10%. De 4 frezen moeten verplicht gemonteerd zijn wanneer u op een helling werkt.
- g. Werk op hellingen in de dwarsrichting, nooit opwaarts of neerwaarts. Ga niet onder de machine staan.
- h. Wees extra voorzichtig wanneer u op steil terrein van richting verandert.
- i. Verlaag de draaisnelheid op steenachtige bodems.
- j. Druk op het stuur om de dieptestang min of meer diep in de bodem te drukken, om de rijnsnelheid en de freesdiepte te regelen.
- k. Keer de rijrichting om of trek de machine zeer voorzichtig naar u toe.
- l. Wijzig de snelheidsregelaar van de motor niet en gebruik de motor niet op een te hoge snelheid.
- m.  Plaats uw handen of voeten niet nabij of onder draaiende elementen.
- n. Til de machine nooit op en vervoer ze nooit terwijl de motor draait.
- o. Probeer niet de machine alleen op te tillen. Het gewicht van de machine wordt vermeld op de kenplaat en in deze handleiding. Gebruik een behandelingsmethode die aangepast is aan het gewicht van de machine en aan de omstandigheden om de veiligheid te verzekeren. Het laden en lossen van de machine op een aanhangwagen moet met behulp van een gepaste laadhelling gebeuren. Gebruik nooit een ander transportmiddel. Bevestig de machine goed om ze veilig te vervoeren.
- p. Schakel de motor uit:
  - als de machine onbewaakt zal achterblijven
  - voor u de benzinetank vult
  - zet de gashendel in de stoppositie (motor uit) en de On/Off-schakelaar op 'O' om de motor uit te schakelen.

## Werking


- a.  Motor: houd u stipt aan de voorschriften van de handleiding van de motor voor u de motor start.  
b. Beschrijving van de bedieningen:




 Gebruik deze bedieningen niet terwijl de motor draait.

 LET OP: gebruik de koppelingshendels voor de lage en de hoge snelheid niet tegelijkertijd.

Druk de koppelingshendel voor de gewenste snelheid volledig in om te werken.

 Om achteruit te rijden, laat u de koppelingshendel los, schakelt u de rode hendel voor de achteruitversnelling in en drukt u zeer voorzichtig op de koppelingshendel voor de achteruitversnelling. U kunt de draaiende gereedschappen niet gebruiken wanneer de hendel voor de achteruitversnelling ingeschakeld is.

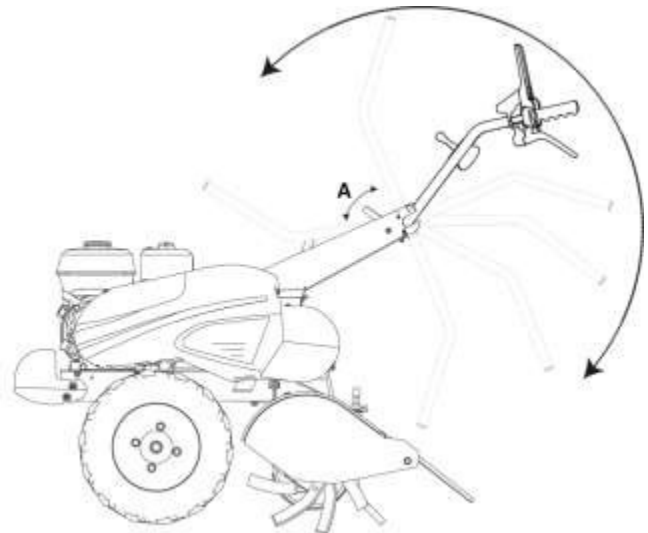
 Pas de positie van het spoor aan de aard van het werk en van het terrein aan. Laat de koppelingshendel los om het gereedschap te doen stoppen.

c. Starten:

- Zet de On/Off-schakelaar op I.
- Ga naast de motorfrees staan.
- Zet de gashendel in de snelle positie, gebruik de koppelingshendels niet terwijl de motor wordt gestart.
- Gebruik de handstarter volgens de instructies van de handleiding van de motor, terwijl u het stuur vasthoudt.

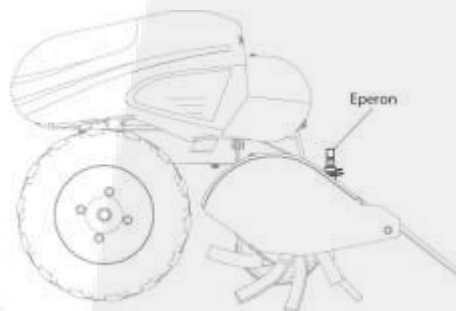
d. Regeling van het stuur:

Gebruik hendel A voor een optimale regeling van de hoogte.




Gebruik hendel B voor een optimale regeling van de zijwaartse verplaatsing.

e. Regeling van de werkdiepte:  
Gebruik de verschillende regelgaten van het spoor voor een optimale regeling van de werkdiepte.



## Onderhoud en bewaring

-  Motor: volg de aanwijzingen in de gebruikershandleiding van de motor.
- Zorg dat alle moeren, bouten en schroeven goed vastgedraaid zijn, om een veilige werking te verzekeren.
- Bewaar een machine met benzine in de tank nooit in een lokaal waar de dampen in contact kunnen komen met een vlam of vonk.
- Laat de motor altijd afkoelen voor u de machine in een lokaal bewaart.
- Om het brandgevaar te beperken, moet u de motor, de uitlaat en de plaats waar de benzine wordt bewaard vrijhouden van plantenmateriaal of resten van vet.
- Vervang voor meer veiligheid alle versleten of beschadigde onderdelen.
- Als u het reservoir moet leegmaken, moet u dat buiten doen.

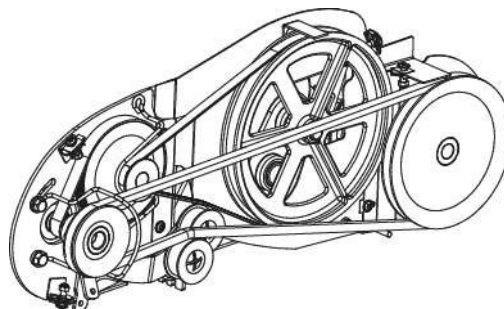


## Onderhoud

- /! Voor alle onderhoudswerk moet de motor uitgeschakeld zijn en moet de bougiekabel VERPLICHT afgekoppeld zijn.
- /! Gevaar op verwondingen: het dragen van handschoenen is VERPLICHT.
- /! Raadpleeg uw verkoper als u een probleem met de werking van de motorfrees vaststelt.

### a. De aandrijfriemen vervangen

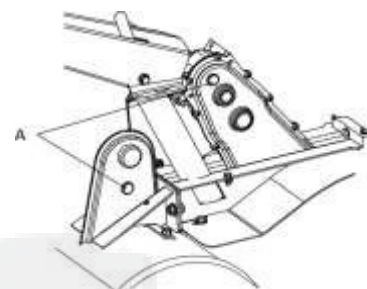
- Koppel de bougie af.
- Verwijder de riemkap.
- Verwijder de riemen van de aandrijfpoelies en de motorpoelie.
- Monteer in de omgekeerde volgorde. De spanrollen werken langs boven.



Zie paragraaf C voor de regeling van de spanning van de koppelingskabels.

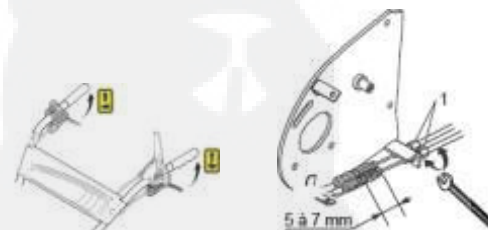
### b. Reductiekast

- De reductiekasten vereisen geen bijzonder onderhoud. Indien het toch nodig zou zijn, kunt u ze met vet smeren: 5 cm<sup>3</sup> Total CERAN MM, 1 maal per jaar, via de opening A.



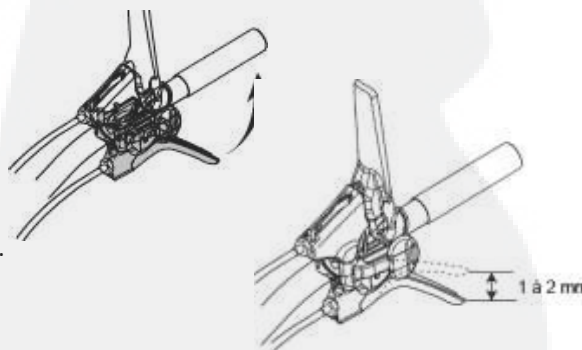
### c. Koppelingskabels: de spanning regelen

- Trek aan de handgreep van de handstarter: de riem mag de poelie niet doen bewegen.
- Druk de koppelingshendel in, de rol spant de riem en de poelie moet draaien; pas de spanningsregelaar (1) aan om de rolveer 5 tot 7 mm uit te rekken (dit verhoogt de spanning op de koppelingshendel tot ongeveer het laatste 1/3 van zijn slag).
- Plaats de riemkap terug.
- Na gebruiksperiode kan een nieuwe regeling nodig zijn.



### d. Koppelingskabels: de spanning regelen

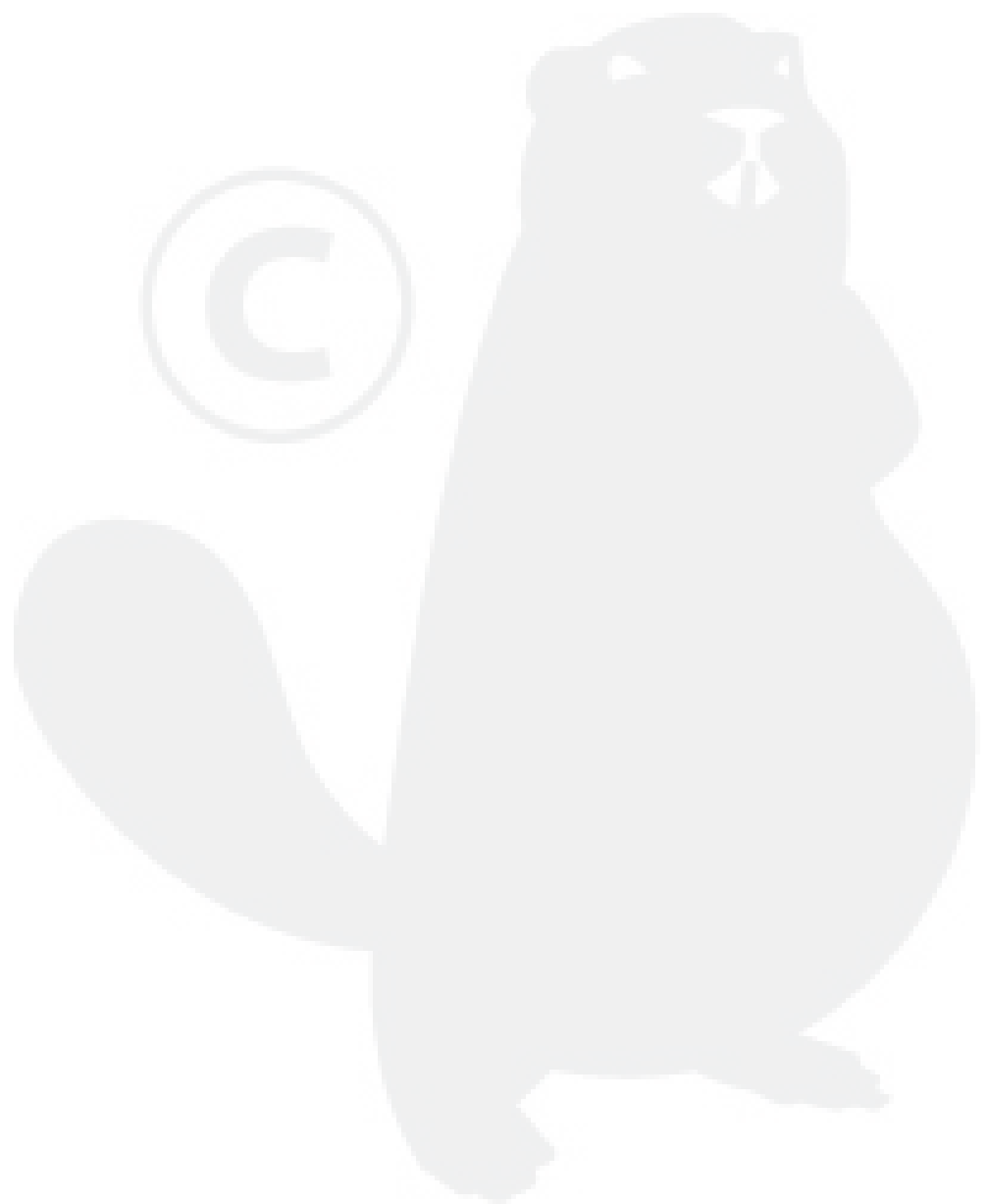
- Koppel de bougie af.
- Verwijder de riemkap.
- Verwijder de riemen.
- Draai de aandrijfpoelies met de hand om na te controleren of de vooruitversnelling ingeschakeld is.
- De losgelaten hendel moet ongeveer 1 tot 2 mm speling hebben.
- Pas indien nodig de spanningsregelaar (1) aan.
- Plaats de riemen terug.
- Plaats de riemkap terug.



### e. Geheel van de machine

Maak de motorfrees na elk gebruik volledig schoon om aarde en stof te verwijderen. Verwijder gras dat zich rond de frezen heeft gedraaid.

Controleer de staat van de machine (vastgedraaide bouten, moeren en schroeven, beschadigde onderdelen).







**Forges des Margerides**

**Les Sables**

**03270 Hauterive**

Tel.: 04 70 58 87 87

Fax: 04 70 58 87 70

## **EG CONFORMITEITSVERKLARING**

De fabrikant, ondergetekende:

FORGES DES MARGERIDES SAS

verklaart dat de hierna vermelde nieuwe werkuitrusting:

**MOTORFREES T75HX**

volledig voldoet aan de volgende Europese richtlijnen:

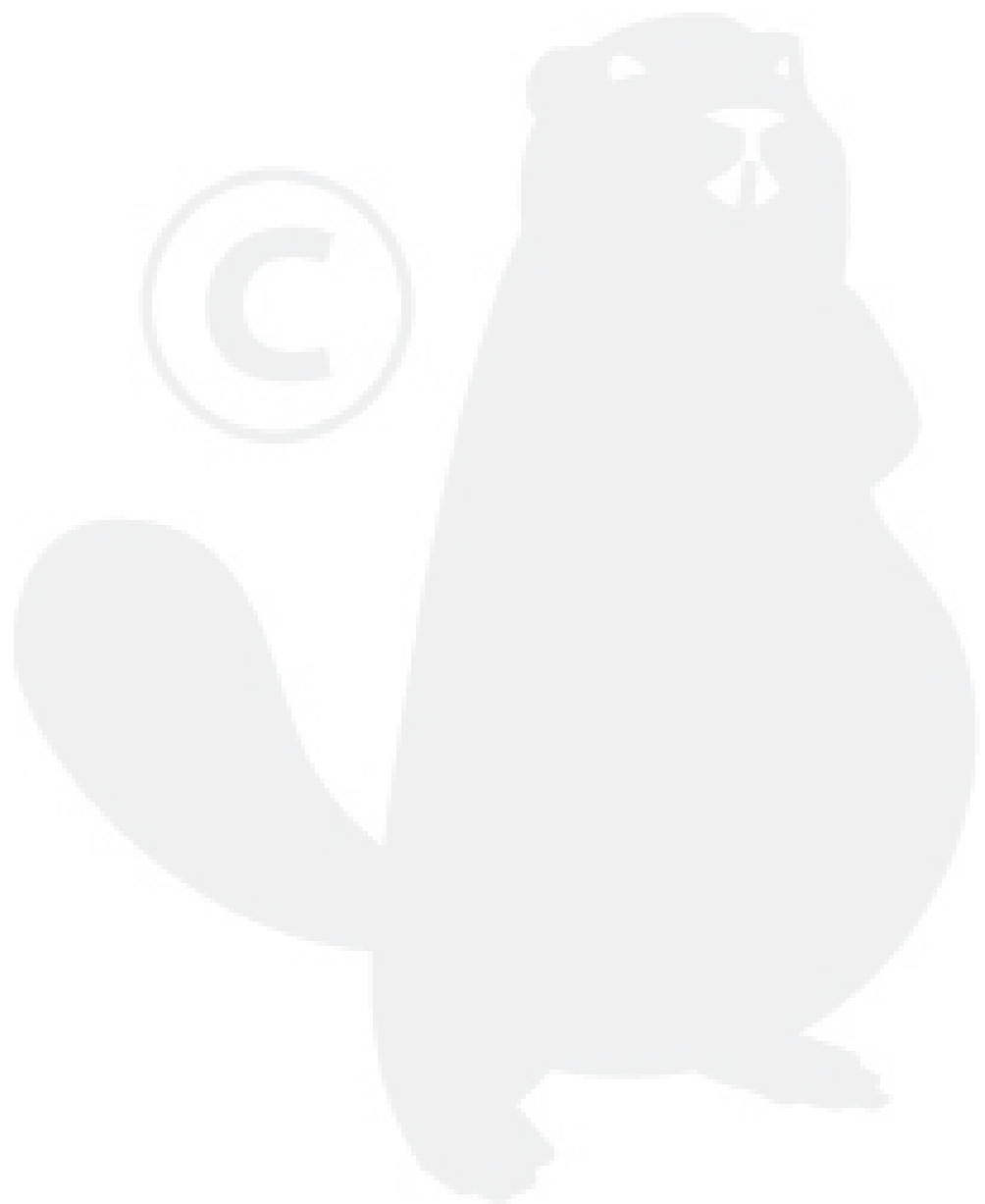
- 2006/42/EG
- 2005/88/EG
- 2004/108/EG

Dit product is ontwikkeld en vervaardigd volgens de volgende normen:

- EN 709

Naam en functie van de ondertekenaar: Dhr. CARATY, algemeen directeur

Handtekening:

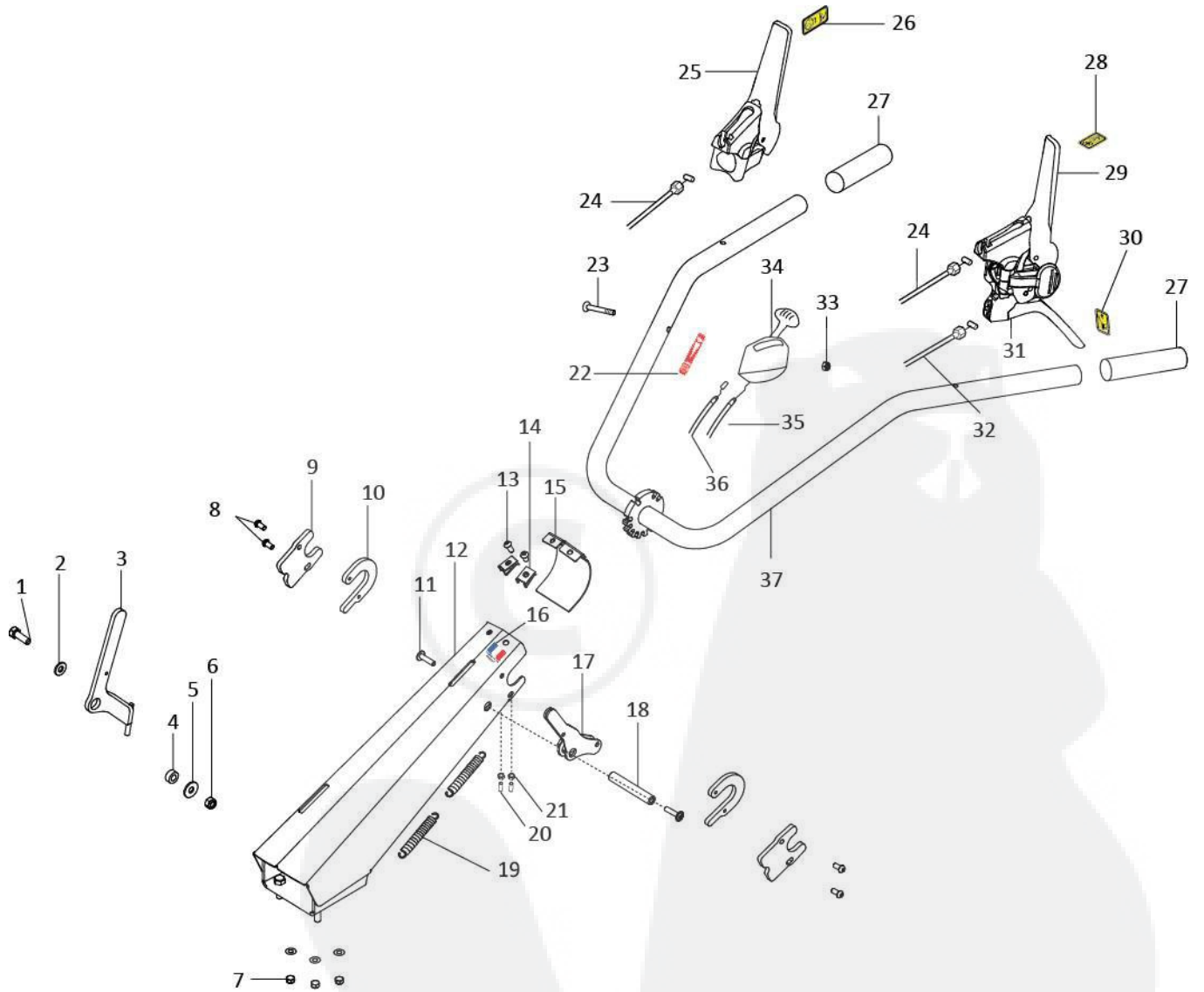


**RESERVEONDERDELEN**

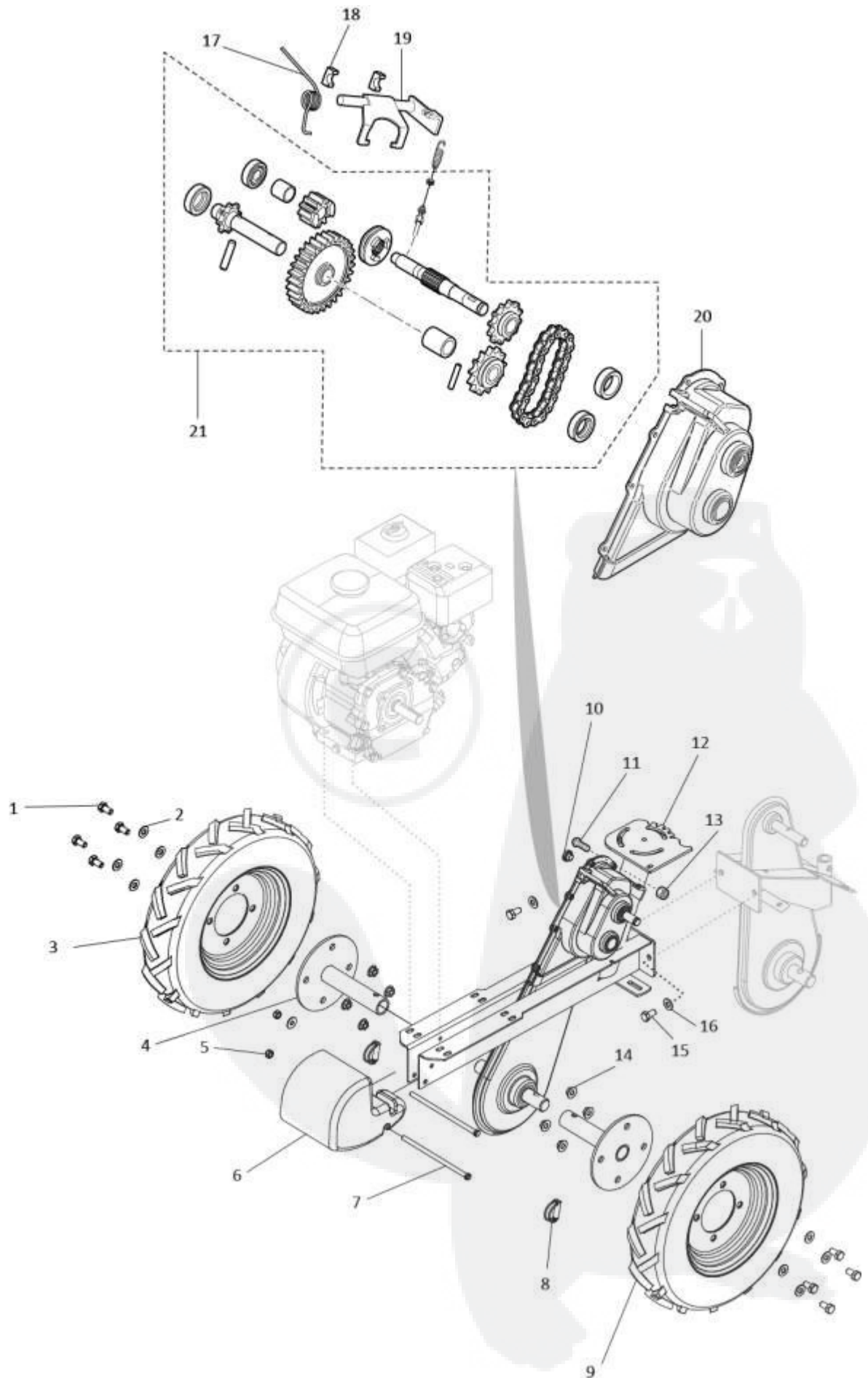
**MOTORFREES**

**T75HX**



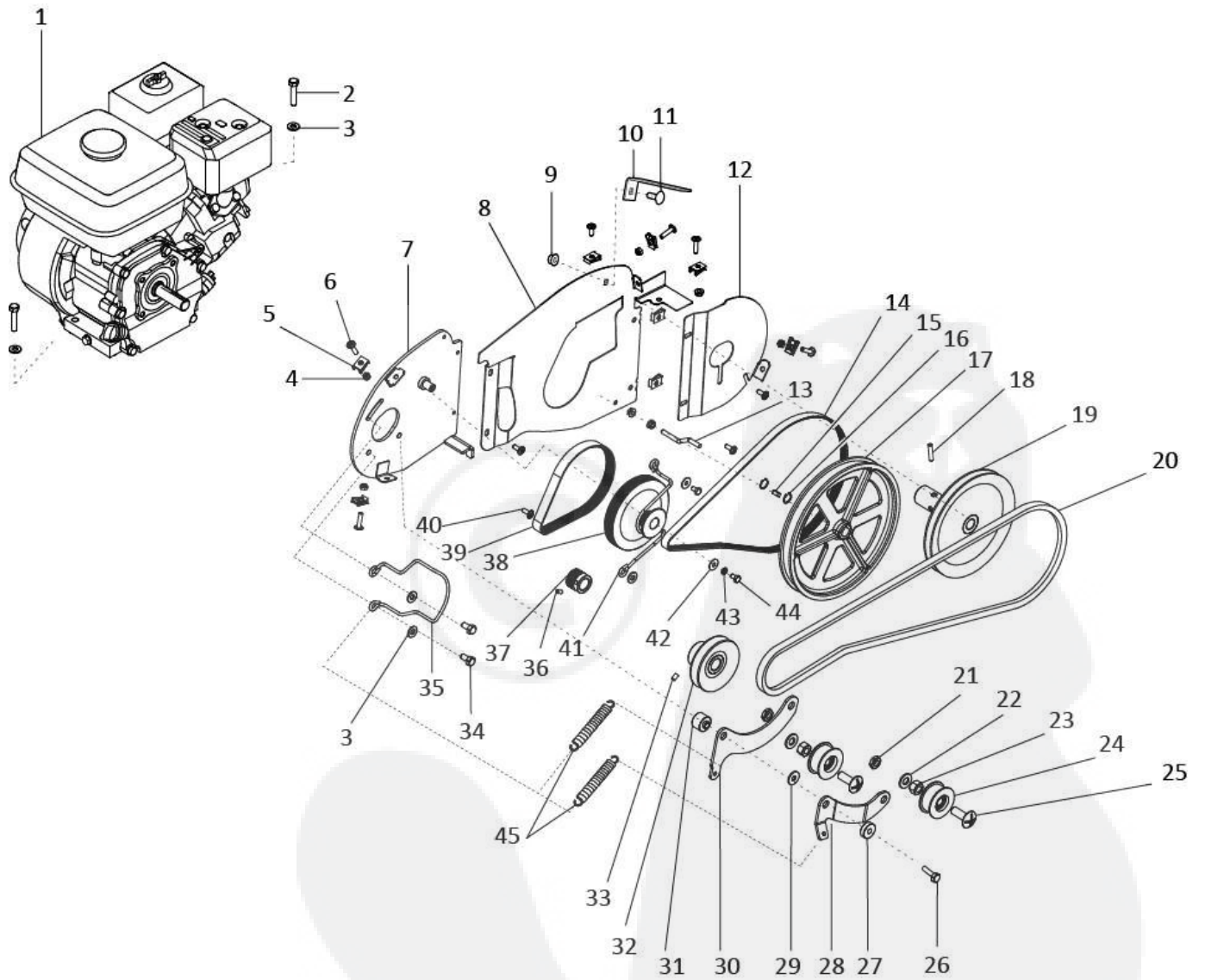


Ver	Referentie Forges	Benaming	Hoe
1	QSTH08025EZ8	SCHROEF TH 08x25 CL8.8 Zn	1
2	QSMU08Z	PLAT RONDEL M08x18x1.5 Zn	4
3	312661	BLOKKERINGSHENDEL VERZINKT	1
4	FP403160	AFSTANDSSTUK MOTOR Zn 8.5x16x7	1
5	QSML08Z	PLAT RONDEL L08x22x1.5 Zn	1
6	QSHF08Z	RINGMOER NYLON 08 Zn	1
7	QSHS08Z8	MOER REM 08ZBI	3
8	QSBHC06016Z10	BOLKOPSCHROEF HC 6x16 CL10.9Z	4
9	562431	VERSTEVIGING FLENSJUK Zn	2
10	312151	FLENSJUK GETAPT	2
11	QSBHC06012ZTL	SCHROEF BB TL HC 6x12 CL10/9 ZN	2
12	311781	JUK ROOD GESCHILDERD	1
13	QSBHC06012Z10	BOLKOPSCHROEF HC 6x12 CL10.9Z	2
14	QSHRPM6	KOOIMOER RAPID M6	2
15	312551	JUKKAP	1
16	546980	ETIKET Made in France	1
17	312331	SCHOOTPLAAT VERZINKT	1
18	312050	HENDELAS	1
19	601655DGA	VEER	2
20	QSST06020BP	PLATTE SCHROEF STHC6x20B	2
21	QSHU06Z	MOER HUM6	2
22	FEDT400450	ETIKET GASHENDEL	1
23	QSTRCC0645	SCHROEF TRCC 06x45 ZN	1
24	310760	KABEL VOORUIT	2
25	FSLEV38	HENDEL HM ZWART LM DC RECHTS	1
26	FDET211340	ETIKET KOPPELING	1
27	FSPOI11	ANTIVIBRATIEHENDEL D25 ZWART	2
28	230570	ETIKET VERANDERING KOPPELING	1
29	FSLEV39	HENDEL HM ZWART LM DC	1
30	230560	ETIKET VERANDERING SNELHEID	1
31	FSLEV51	ENKELVOUDIGE HENDEL ROOD LM	1
32	312450	KABEL VERANDERING SNELHEID	1
33	QSHF06Z	RINGMOER NYLON 06 Zn	1
34	FSMANET19	GASHENDEL	1
35	312980	VERSNELLINGSKABEL T75	1
36	313000	ONDERBREKERKABEL	1
37	312001	STUUR T75 ROOD	1

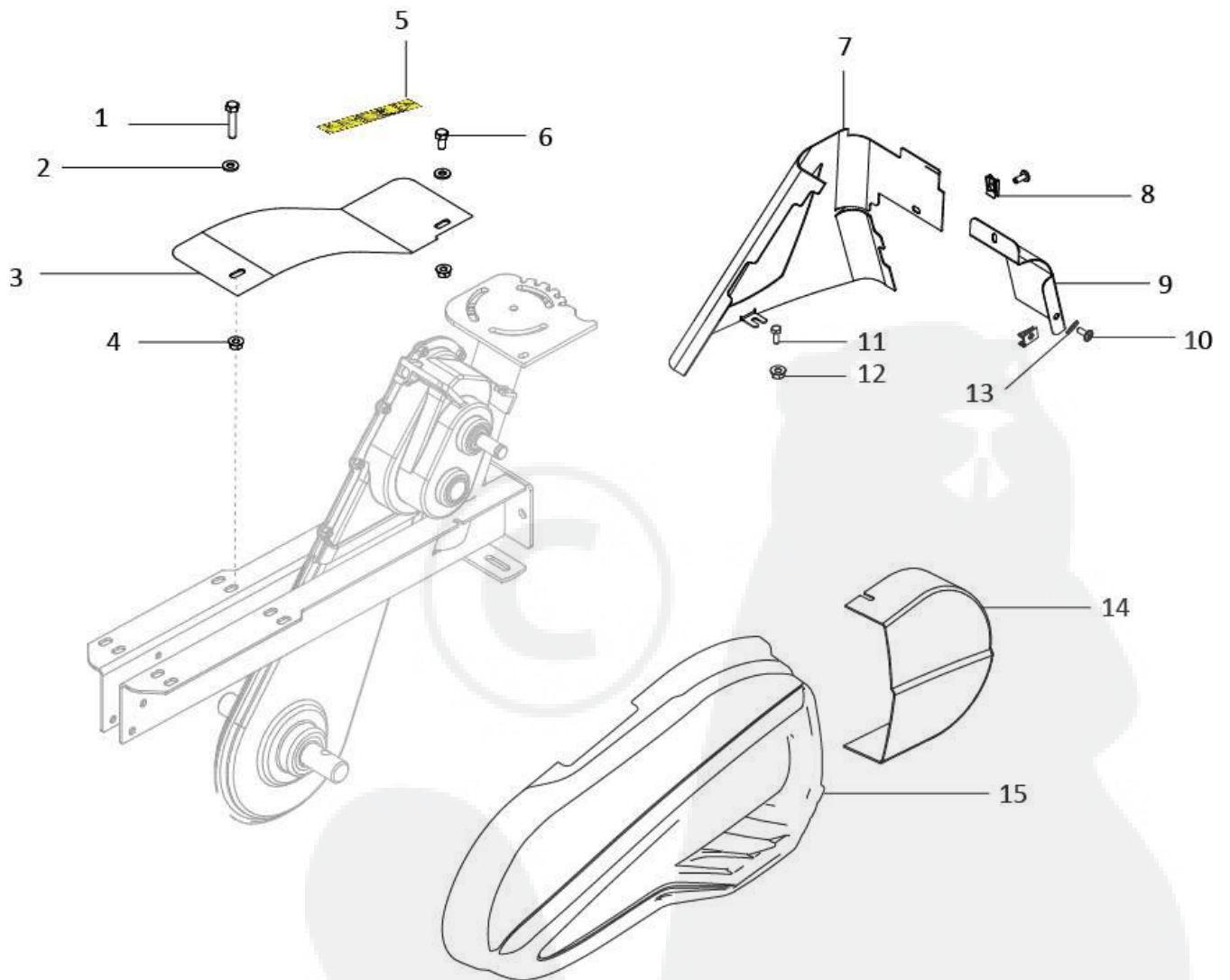




Ver	Referentie Forges	Benaming	Hoe
1	QSTH12025EZ8	SCHROEF TH 12x25 CL8.8 Zn	10
2	QSMU12Z	PLAT RONDEL M12x22x2 Zn	8
3	FSROU350X8D	WIEL 3.50x8 AGRARISCH RECHTS	1
4	311971	WIELNAAF GESCHILDERD	2
5	QSHF08Z	RINGMOER NYLON 08 Zn	2
6	312060	FRONTGEWICHT VOORAAN 17.76 KG - T	1
7	QSTH08160PZ8	SCHROEF TH 8x160/22 CL8.8 ZN	2
8	GO1034	PIN FM 10X34	2
9	FSROU350X8G	WIEL 3.50x8 AGRARISCH LINKS	1
10	FSBOU16231	STOP D12	1
11	QSBHC06012Z10	BOLKOPSCROEF HC 6x12 CL10.9Z	7
12	311923	CHASSIS	1
13	QSHF06Z	RINGMOER NYLON 06 Zn	7
14	QSHE12Z	GEKARTELDE KRAAGMOER M12 Zn	8
15	QSTH10020EZ8	SCHROEF TH 10x20 CL8.8 Zn	2
16	QSMU10Z	PLAT RONDEL M12x22x2 Zn	2
17	230620	TORSIEVEER	1
18	230320	VORKLAGER	2
19	230630	VORK	1
20	230340	SCHAKELKAST	1
21	312200	GEMONTEERDE KEERKOPPELING	1

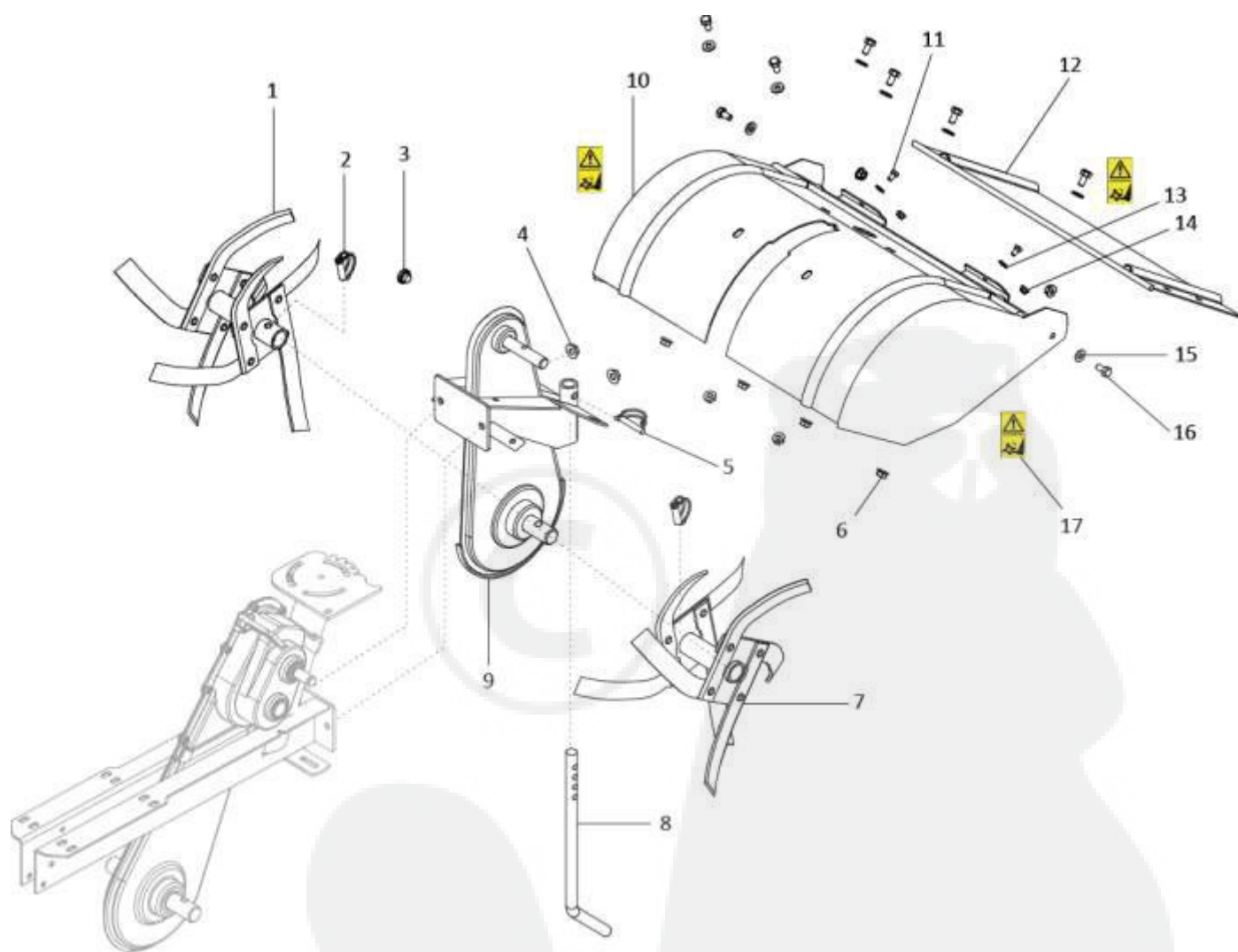


Ver	Referentie Forges	Benaming	Hoe
1	FSMOTGX160HF	MOTOR HONDA GX160	1
2	QSTH08035PZ8	SCHROEF TH 8X35/22 CL8.8 Zn	3
3	QSMU08Z	PLAT RONDESEL M08x18x1.5 Zn	6
4	QSHF06Z	RINGMOER NYLON 06 Zn	5
5	QSHRPM6	KOOIMOER RAPID M6	5
6	QSBHC06025ZN	BOLKOPSCHROEF HC 6x25 CL10.9Z	5
7	312351	PLAAT GESCHILDERD	1
8	312281	PLAAT GESCHILDERD	1
9	QSHE06Z	GEKARTELDE KRAAGMOER H06 Zn	3
10	402621	AANSLAG RIEM Zn	1
11	QSTRCC0616	SCHROEF TRCC 06x16 Zn	1
12	312531	PLAAT T75 GESCHILDERD	1
13	FP203511	AANSLAG ONTKOPPELING LG100 Zn	1
14	FSCOUV960J6	RIEM POLY V 960 J6	1
15	QCL5520A	SPIE BA 5x5x20	1
16	QSCL015E	BORGVEER BUITENZIJD 15	2
17	310770	AANDRIJFPOELIE	1
18	QSGM0630	MEC. BORGSTIFT 06x30 E	1
19	312081	POELIE FAR ZN	1
20	FSCOUA57A	RIEM LA57	1
21	QSHM12Z	LAGE MOER Hm12 ZN iso4035	2
22	QSMU12Z	PLAT RONDESEL M12x27x2.5 Zn	2
23	QSHU12Z8	MOER HU12 CL8 ZN	2
24	FP402050	ENKELVOUDIGE PLASTIC ROL H20	2
25	QSTL1240	SCHROEF RL 12x40	2
26	QSUNF5/16X2"1/2	SCHROEF TH 5/16x2"1/2 24UNF Z	1
27	FP400511	AFSTANDSSTUK VOORUIT Zn	1
28	548891	BALANS VOORUIT SNEL VERZINKT	1
29	QSML08Z	PLAT RONDESEL L08x22x1.5 Zn	1
30	312571	BALANS VOORUIT T75 VERZINKT	1
31	FP209010	AFSTANDSSTUK BALANS VOORUIT Zn	1
32	312071	MOTORPOELIE ZN	1
33	QSST08010BU	PUNTSCHROEF HC 08x10	1
34	QSUNF5/16X1	SCHROEF TH 5/16x1 24UNF CL8.8	2
35	312120	AANSLAG AANDRIJFRIEM GEREEDSCHAP	1
36	QSST06010BP	PLATTE SCHROEF ST HC 6X10B Zn	1
37	312140	MOTORPOELIE POLY V	1
38	312131	POELIE POLY V PERSPASSING	1
39	FSCOUV439J6	RIEM POLY V 439 J6	1
40	QSBHC06012Z10	BOLKOPSCHROEF HC 6x12 CL10.9Z	4
41	312110	AANSLAG RIEM VOORUIT	1
42	QSML06Z	PLAT RONDESEL L06x18x1.2 Zn	2
43	QSMW06Z	SLUITRING GROWER W06 Zn	1
44	QSTH06010EZ8	SCHROEF TH 06x10 CL8.8 ZN	1
45	601654DGA	VEER	2



Ver	Referentie Forges	Benaming	Hoe
1	QSTH08035PZ8	SCHROEF TH 8X35/22 CL8.8 Z	1
2	QSMU08Z	PLAT RONDEL M08x18x1.5 Zn	2
3	312421	SPATBORD T75 ROOD GESCHILDERD	1
4	QSHE08Z	GEKARTELDE KRAAGMOER H08 Zn	2
5	407130	ETIKET VEILIGHEID	1
6	QSTH08016EZ8	SCHROEF TH 08x16 CL8.8 Zn	1
7	311941	JUKKAP T75 R GESCHILDERD	1
8	QSHRPM6	KOOIMOER RAPID M6	2
9	312471	KAP FAR ROOD GESCHILDERD	1
10	QSBHC06012Z10	BOLKOPSCHROEF HC6x12 CL10.9Z	2
11	QSBHC06012ZTL	SCHROEF BB TL HC 6x12 CL10/9 ZN	1
12	QSHE06Z	GEKARTELDE KRAAGMOER M6	1
13	QSMU06Z	PLAT RONDEL M06x14x1.2 Zn	1
14	312790	KAP FAR	1
15	312100	RIEMKAP	1







Ver	Referentie Forges	Benaming	Hoe
1	529531	STERWIEL RECHTS GESCHILDERD	1
2	GO1034	PIN FM 10X34	2
3	FSBOU16231	STOP D12	1
4	QSHE10Z	GEKARTELDE KRAAGMOER H10 Zn	2
5	GO0738	PIN 07X38	1
6	QSHE08Z	GEKARTELDE KRAAGMOER H08 Zn	6
7	529541	STERWIEL LINKS GESCHILDERD	1
8	312581	SPOOR T75	1
9	311931	CHASSIS FAR T75 ROOD GESCHILDERD	1
10	502691	KAP FAR ROOD GESCHILDERD	1
11	QSTH06010EZ8	SCHROEF TH 06x10 CL8.8 ZN	2
12	314967	CENTRAAL LUIK ROOD	1
13	QSMU06Z	PLAT RONDEL M06x14x1.2 Zn	2
14	QSHF06Z	RINGMOER NYLON 06 ZN	2
15	QSMU08Z	PLAT RONDEL M08x18x1.5 Zn	6
16	QSTH08016EZ8	SCHROEF TH 08x16 CL8.8 Zn	6
17	FDET400490	ETIKET DRAAIEND GEREEDSCHAP	3