



OZAKI TRC1840

Elektrische kettingzaag

1) Veiligheidsinstructies voor het gebruik van een elektrische kettingzaag

Gelieve deze veiligheidsinstructies zorgvuldig te lezen en nauwgezet te volgen.

- 1.1. Deze kettingzaag is uitsluitend ontworpen voor het zagen van bomen, houtblokken of takken, het vellen of snoeien van bomen. Elke andere toepassing is ten stelligste verboden en gebeurt onder de verantwoordelijkheid van de gebruiker.
- 1.2. Eurogarden is niet verantwoordelijk voor ongevallen van de gebruiker als gevolg van het niet naleven van de veiligheidsinstructies en verkeerd gebruik volgens deze handleiding.
- 1.3. De machine kan ernstige letsels veroorzaken. Lees aandachtig deze handleiding om het gepaste gebruik, de voorbereiding, het onderhoud, het aanzetten en bergen van de machine te kennen. Maak u vertrouwd met alle regelstukken en leer de machine op correcte wijze te gebruiken.

Voltage en kabels

- 1.4. Voor elke aansluiting op de elektriciteit, ervoor zorgen dat de voltage op het plaatje van de kettingzaag overeenstemt met de beschikbare voeding op de werkplaats.
- 1.5. Vergewis u ervan dat het stopcontact uitgerust is met een differentieelschakelaar van maximum 30 mA
- 1.6. Gebruik uitsluitend gehomologeerde kabels en aansluitingen voor toepassingen in openlucht en die als dusdanig erkend zijn. Wanneer de gebruikte verlengkabel minder dan 15 meter lang is, vergewis u ervan dat de sectie minstens 1.5 mm² is. Is de lengte tussen 15 en 40 meter, dan moet de sectie minstens 2.5 mm² zijn.
- 1.7. Voor gebruik controleer of de aansluitingskabel niet beschadigd is of slijtage vertoont en rol steeds de kabel tot het einde af.
- 1.8. De kettingzaag mag enkel gebruikt worden wanneer de aansluitingskabel in perfecte staat is.
- 1.9. De kabel buiten de snijzone houden.
- 1.10. De stekker nooit met de kabel uittrekken, steeds aan het stopcontact. De machine nooit bij de kabel dragen. Elke beschadiging van de kabel vermijden.
- 1.11. De kabel beschermen tegen warmte, corroderende vloeistoffen en scherpe randen. Onmiddellijk de beschadigde kabel door een specialist laten vervangen.



Voor de aansluiting

- 1.12. Controleer dat de geleider correct is gemonteerd, dat er geen sporen van slijtage te zien zijn en dat hij niet geplooid is.
- 1.13. Het snijblad moet regelmatig nagekeken worden. Zorg ervoor dat de ketting niet beschadigd is, dat geen tanden ontbreken, dat deze scherp staan en dat de spanning correct is.
- 1.14. Nakijken dat geen enkel stuk ontbreekt of beschadigd is, dat geen enkel gereedschap dat gebruikt werd voor onderhoud of herstelling op/in de machine geschakeld is en dat de veiligheidssystemen correct werken. Elke defecte aan/uit schakelaar moet onmiddellijk door een bevoegde dienst vervangen worden.
- 1.15. Het oliepeil van de zaagketting nakijken en zo nodig bijvullen.
- 1.16. Het is verplicht een veiligheidsbril te dragen bij het gebruiken van een kettingzaag. Een gewone bril is niet voldoende omdat zij niet is uitgerust met veiligheidsglas.
- 1.17. Het is ook aangeraden een helm en oorbeschermers te dragen bij langdurig werken met de kettingzaag. Aangepaste veiligheidskledij, zoals rubberen handschoenen, veiligheidsschoenen of -laarzen en dikke kledij zijn aangeraden. Lang haar moet in een netje samengehouden worden.
- 1.18. Ervoor zorgen dat allerlei brokstukken of hindernissen, die ongelukken zouden kunnen veroorzaken van het werkerterrein geruimd zijn. Er tevens voor zorgen dat niemand zich in de omgeving van de werkzaamheden bevindt of onder de snoeizone, in een straal van twee en een halve boom lengtes (2,5 de hoogte van de te vellen boom).
- 1.19. De kettingzaag niet gebruiken in de regen of met natte handen. De machine niet buiten opbergen. Het is verboden de machine te gebruiken wanneer die nat is.
- 1.20. De kettingzaag niet gebruiken in een lokaal waar ontploffing- of brandgevaar heerst. Op afstand blijven van ontvlambare producten, gas, of stof dat een ontploffing kan veroorzaken.
- 1.21. De machine mag niet gebruikt worden onder de 16 jaar.

Tijdens het gebruik

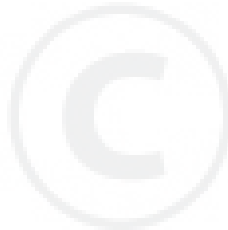
- 1.22. Om elk ongewilde of accidenteel starten van de machine te vermijden, de trekker niet aanhouden. Voor elke verplaatsing de kettingzaag bij de bovenste beugelgreep vasthouden met beschermde zaaggeleider naar achter.
- 1.23. De machine starten wanneer handen en voeten verwijderd zijn van het zaagblad.
- 1.24. Vooraleer het werk aan te vatten nazien of de kettingrem goed werkt. De ketting moet onmiddellijk tot stilstand komen wanneer de rem aangetrokken wordt. De machine niet gebruiken met een defecte rem.
- 1.25. **De kettingzaag steeds met beide handen stevig vasthouden.** Indien nodig het houtstuk dat moet gezaagd worden vastzetten, maar in geen geval het stuk vasthouden met de linkerhand.
- 1.26. Ervoor zorgen dat je in evenwicht blijft tijdens het werken. Een natuurlijke houding aannemen om vermoeidheid te vermijden. Vaste schoenen dragen. De machine niet hanteren boven schouderhoogte.
- 1.27. Zich ervan vergewissen dat het te zagen stuk geen vreemde voorwerpen heeft (nagels, haken, nietjes of kabels)
- 1.28. Om elektrische schokken te vermijden, ervoor zorgen dat er niet wordt gewerkt in de nabijheid van metalen voorwerpen die met de aarde verbonden zijn zoals omheiningpalen, waterleidingen of elektrische leidingen, radiatoren, enz.
- 1.29. De kettingzaag enkel bij daglicht gebruiken of in een goed verlicht lokaal.
- 1.30. Waakzaam blijven en steeds aandachtig blijven op het werk. Het werk niet aanvatten wanneer men vermoeid is of onder invloed van alcohol of geneesmiddelen die een zekere slaperigheid kunnen veroorzaken.
- 1.31. Wanneer de zaagketting blokkeert de spanning onmiddellijk afsluiten, de stekker uit het stopcontact trekken en pas nadien de machine onderzoeken.
- 1.32. Zich ervan vergewissen dat de verluchtingsopeningen van de kettingzaag niet verstopt zijn door brokstukken, wat de motor kan oververhitten.



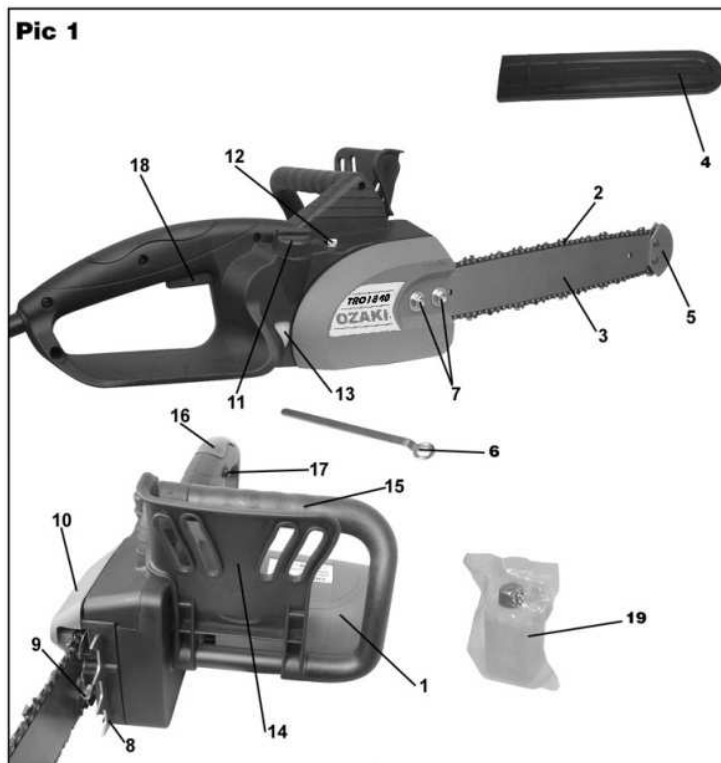
Na gebruik

- 1.33. Ervoor zorgen dat de kettingzaag steeds uitgeschakeld is wanneer die niet gebruikt wordt en vóór elke onderhoudsbeurt, reiniging of herstelling.
- 1.34. De geleider steeds met de koker afdekken wanneer de machine opgeborgen is of tijdens een verplaatsing.
- 1.35. De machine op een droge, veilige plek wegzetten, buiten het bereik van kinderen.
- 1.36. De kettingzaag met zorg onderhouden. Geen solvent of vloeibaar reinigingsmiddel gebruiken om de kettingzaag schoon te maken, maar gewoon een borstel om het zaagsel en de brokstukken die de goede werking van de machine kunnen belemmeren te verwijderen.
- 1.37. De machine niet wijzigen. Het gebruik van de minste toebehoren of uitrusting die niet in deze handleiding beschreven zijn kan ongevallen veroorzaken. Alle herstellingen die niet in deze handleiding worden beschreven moeten door een bevoegde persoon worden uitgevoerd met de originele wisselstukken.

BEWAAR DEZE VEILIGHEIDSVOORSCHRIFTEN



2) Beschrijving van de machine



- 1- Motorkap
- 2- Zaagketting
- 3- Geleider voor de zaagketting
- 4- Beschermkoker (voor het vervoer of de berging)
- 5- Antiterugslag bescherming (afwezig op het Europese model)
- 6- Gereedschap voor het monteren van de geleider en het carter
- 7- Bevestigingsmoer voor de geleider en het carter
- 8- Klauwaanslag
- 9- Spanschroef ketting
- 10- Carter
- 11- Olietank
- 12- Instelschroef voor het oliedebiet
- 13- Peilvenster kettingolietank
- 14- Beschermbegel en kettingrem
- 15- Handgreep boven
- 16- Controlegreep
- 17- Veiligheidsschakelaar
- 18- Bedieningshendel
- 19- Oliepul

3) Verklaring van het informatieplaatje



- 1 + 3 Opgelet. Voordat de machine in gebruik genomen wordt, aandachtig de gebruiksaanwijzing lezen.
- 2 De elektrische stroomtoevoer uitschakelen wanneer de machine niet wordt gebruikt.
- 3 De oren, de ogen en het hoofd beschermen.
- 4 De kettingzaag nooit gebruiken bij regen of in een vochtige omgeving.
- 6 Dubbele isolatie. Er hoeft geen aarding te worden gebruikt

4) Technische specificaties

Sectoraansluiting:	230 V / 50 Hz
Opgenomen vermogen:	1800 W>
Lengte kettingzaag:	400 mm
Geluidsdruk:	95 dB (A)
Maximum geluidsniveau:	108 dB (A)
Trillingen:	14,2 m/s ²
Netto gewicht:	7,5 kg

5) Montage van de kettinggeleider en van de zaagketting

Schroef de twee bouten (2.2, Fig 2) om het beschermcarter (2.1, Fig 2) te verwijderen los.

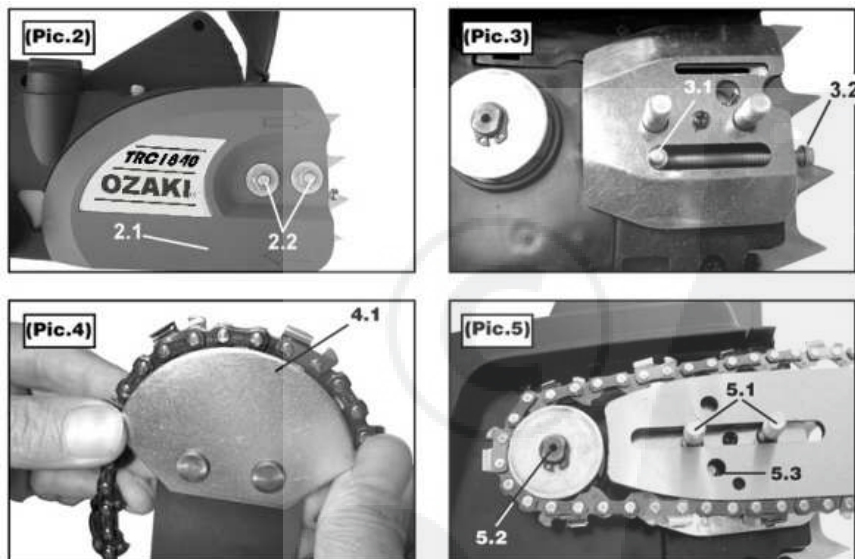
Regel de kettingspanschroef (3.2, Fig. 3) zodat de pin (3.1, Fig.3) zich volledig links in de uitsparing bevindt.

Houd de kettinggeleider verticaal en plaats de ketting op de geleider (Fig. 4). Zorg ervoor dat de zaagtanden correct geplaatst zijn, nl. in de snijrichting. Volg hiervoor de markering op het carter en op de ketting zelf.

Houd de zaagketting op de geleider en glijd deze op de twee bevestigingsvijzen (5.1, Fig. 5). Glijd de zaagketting rond het tandwiel (5.2, Fig. 5).

Wanneer de zaagketting over de zaaggeleider gegleden is, ervoor zorgen dat de kettingspanschroef in de, op de geleider voorziene uitsparing zit (5.3, Fig. 5). Zoniet verschuif de geleider lichtjes in de lengte tot de pin op haar plaats zit.

Het beschermcarter (2.1, Fig. 2) op zijn plaats zetten en de twee bouten aanspannen (2.2, Fig. 2) en de montage van de geleider afwerken.



6) Spanningregeling van de zaagketting

De kettingspanning is correct wanneer u de ketting tot 3 – 4 mm in het midden van de geleider kan heffen (6.1, Fig 6)

Wanneer de spanning geregeld moet worden, dan moet u de twee bevestigingsmoeren van de geleider (2.2) lichtjes losmaken en de spanning regelen met behulp van de regelpin (3.2). De spanning verhoogt bij het aanspannen van de pin en vermindert bij het losdraaien van de pin.

Wanneer de juiste spanning bekomen is, de twee bevestigingsmoeren aanspannen zodat de geleider in de juiste positie geblokkeerd word.

OPGELET: Het is belangrijk om met een goede kettingspanning te werken, zodat deze niet wegspringt en ongelukken veroorzaakt. Anderzijds zal een overdreven gespannen ketting vervroegde slijtage van de geleider en van de zaagketting veroorzaken waardoor deze kan breken en dus eveneens ongelukken veroorzaken.

7) De olietank vullen

Het stop van de tank losschroeven (7.1, Fig. 7) en deze vullen met de bij de machine geleverde olie. Het oliepeil mag nooit onder het minimum peil komen (7.2, Fig.7)

Het debiet voor het smeren van de ketting kan geregeld worden met behulp van de schroef (7.3, Fig. 7).

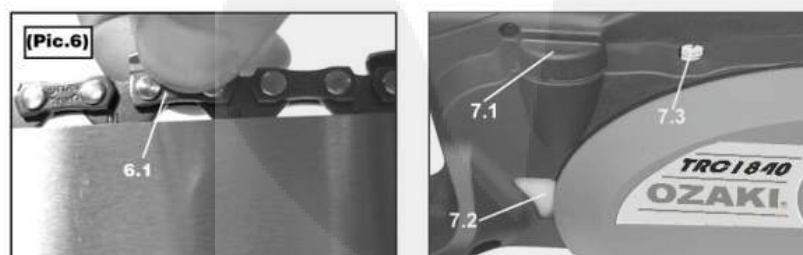
Het oliedebiet verhogen (+) voor het zagen van hard hout of wanneer het geheel van de snoeizone gebruikt wordt, zoals vb bij het vellen van bomen.

Het oliedebiet verminderen (-) voor het zagen van zacht of vochtig hout of wanneer slechts in een beperkte zone gewerkt wordt, zoals vb bij gewone snoeiwerken.

Gebruik enkel kwaliteitolie speciaal voor het smeren van de zaagketting. Zorg ervoor dat geen houtbrokken of zaagsel in de olietank komen en de olie zouden vervuilen.

Opmerking: In normale gebruiksomstandigheden is een volle olietank goed voor 15 tot 40 minuten autonoom werken.

OPGELET: De kettingzaag nooit zonder smeerolie gebruiken. Dit zou overdreven snelle slijtage veroorzaken van de geleider en de ketting en tevens zou de waarborg op de machine vervallen.



8) Nazicht van het smeersysteem

Om het smeersysteem na te zien, laat men de kettingzaag boven een blad papier draaien. Er moet een vlek ontstaan door het wegspreken van de olie en die moet regelmatig groter worden. Indien dat niet het geval is, de smerleidingen nazien en reinigen. De kettingzaag mag nooit gebruikt worden met defecte smerleidingen.

9) Kettingrem

De kettingzaag is uitgerust met een remsysteem dat de ketting in een tiende van een seconde (1/10) blokkeert. De rem wordt geactiveerd zodra het hendel AAN/UIT gelost wordt, wanneer de beschermbeugel manueel wordt bediend of wanneer de beugel door een ongewilde beweging met de handrug van de gebruiker wordt ingezet bij een terugslag van de kettingzaag tijdens het werk. ('Kickback effect')

10) Ingebruikname en bediening

De koker die de geleider beschermt wegnemen.

De kettingzaag op het net aansluiten.

Ontkoppel de kettingrem door de bescherming naar de bovenste greep aan te trekken (8.1, Fig. 8). Een 'klik' moet aanwijzen dat de bescherming op haar plaats staat en dat de rem gespannen is. Druk op de veiligheidsschakelaar onder de duim van de rechterhand terwijl u de controlegreep vasthoudt en druk tegelijk op het hendel.

De kettingzaag is werkklaar.

Om tot stilstand te komen het hendel lossen.

OPGELET: De kettingzaag mag nooit worden gebruikt wanneer de kettingrem niet perfect werkt. Bij het starten van de kettingzaag, **controleer de goede werking van de kettingrem** door het hendel een eerste keer te lossen. De ketting moet onmiddellijk tot stilstand komen. De kettingzaag opnieuw starten en de bescherming wegduwen (8.2, Fig. 8). De zaagketting moet onmiddellijk tot stilstand komen.

In beide gevallen blijft de motor draaien, om te vertragen en dan volledig tot stilstand te komen.



11) Ingebruikname van een nieuwe kettingzaag

Bij de eerste ingebruikname of na het monteren van een nieuwe zaagketting moet deze proefdraaien. Na de hierboven beschreven testoperaties te hebben uitgevoerd, moet de kettingzaag twee tot drie minuten op leegloop draaien om zeker te zijn dat de zaagketting correct gesmeerd wordt.

Na het proefdraaien, de kettingzaag uitschakelen en uit de stekker trekken. Nazien dat de kettingspanning correct is. De spanning van de ketting bijregelen indien nodig.

OPGELET: een van de belangrijkste oorzaken van ongevallen bij het gebruik van een kettingzaag is het **terugslageffect (kickback)**. Terugslag ontstaat als het bovenste uiteinde van de zaaggeleider in aanraking komt met een voorwerp of wanneer het hout de ketting blokkeert en verpletterd tijdens het zagen. Het zaagzwaard wordt dan met een grote kracht achterwaarts en opwaarts teruggeslagen. Om elk gevaar van terugslag te voorzien en te voorkomen moet de kettingzaag **stevig met beide handen vastgehouden worden**. Deze voorzorgmaatregel dient om verrassingen te voorkomen en beschermt tegen eventuele ongelukken.

12) De zaagketting slijpen

Wanneer de kettingzaag naar rechts of naar links begint te 'trekken' tijdens het zagen, dat het zaagsel op fijn meel begint te lijken in plaats van op schavelingen, dat de zaag alleen nog onder grote druk in het te zagen hout wil 'pakken', dat het begint te ruiken naar verbrand hout... zijn dit aanwijzingen dat de ketting geslepen moet worden. Het is aangeraden de ketting regelmatig door een professioneel te laten slijpen.

13) Onderhoud

OPGELET: Ervoor zorgen dat de kettingzaag niet aangesloten is op het net voor elke onderhoudsbeurt, reiniging of herstelling.

Volgende onderhoudsinstructies moeten in acht genomen worden om de levensduur van de kettingzaag en het veilig gebruik ervan te garanderen:

Frequentie	Onderhoud
Na aankoop	De kettingzaag gedurende 2 tot 3 minuten laten proefdraaien, de spanning nazien et eventueel aanpassen. De olietank vullen.
Voor elk gebruik	De spanning van de ketting en de scherppte van de zaagtanden nazien. De montage van de geleider en van de bevestigingsbouten nazien. Het oliepeil controleren. De goede werking van het smeringsysteem nazien.
Tijdens het gebruik	Regelmatig de spanning van de zaagketting, de bevestiging van de geleider en de bevestigingsbouten nazien. De trillingen van de machine kunnen immers hun toestand wijzigen. Het resterende oliepeil nazien en erop letten dat de smerleiding niet verstopt is door houtresten.
Na elke slijpbeurt of kettingwisseling	De zaaggeleider schoonmaken. De geleider omdraaien (rechts/links) om kromtrekking ervan te voorkomen en om een gelijkmatige slijtage te hebben. De spanning van de ketting en de scherppte van de zaagtanden nazien. De montage van de geleider en de bevestigingsbouten nazien. Het oliepeil controleren. De goede werking van het smeringsysteem nazien. De toestand van het aandrijftandwiel van de ketting nazien.
Na 2 vervangingen van de zaagketting	Het aandrijftandwiel van de ketting vervangen

14) Werkomstandigheden van een kettingzaag

Geen werken uitvoeren in bossen (vellen en snoeien) omdat de aansluiting op het stroomnet met kabels de nodige beweeglijkheid niet toelaat en ook niet de vereiste veiligheid garandeert.

Ervoor zorgen dat er zich geen vreemde voorwerpen op de werkplek bevinden, die de veiligheid in het gedrang zouden kunnen brengen. Er tevens voor zorgen dat geen personen of dieren in de onmiddellijke omgeving staan.

Bij het vellen van een boom de richting van de val goed berekenen, ervoor zorgen dat er voldoende ruimte is voor de val, dat er geen elektrische luchtlijnen of telefoonkabels in de weg staan en rekening houden met de windrichting.

14.1 Basisregels voor het zagen

Wanneer de kettingzaag voor het eerst gebruikt wordt, is het aangeraden zich te oefenen op kleine houtblokken met een schraag om correct te kunnen zagen zonder dat de geleider gekneld raakt. (Fig. A).

- Het houtblok op de schraag plaatsen.
- Een stabiele en comfortabele houding aannemen en de kettingzaag als een verlenging van het lichaam dragen, in het verlengde van de rechterarm (Fig. B).
- De klauwaanslag tegen het houtblok plaatsen, zonder dat de ketting het raakt (Fig. C). De kettingzaag aanzetten.
- Indien het te zagen stuk zich in het midden van de schraag bevindt, eerst het bovenste stuk op 1/3 van de diameter zagen. Vervolgens met het onderste stuk eindigen.
- Indien het te zagen stuk zich buiten de schraag bevindt, beginnen met het onderste stuk te zagen op ongeveer 1/3 diameter en eindigen met het bovenste stuk.

Op die manier bekomt men een perfecte snede en zal de geleider niet gekneld worden in het houtblok. Niet te hard op de grepen drukken. Bij het zagen van het bovenste deel moet de machine door haar eigen gewicht door het hout geraken, zonder inspanning. De machine toch stevig vasthouden om terugslag te voorkomen.

14.2 Basisregels om een rechtstaande boom te snoeien

Enkel de takken op schouderhoogte of lager afzagen. Om te voorkomen dat vallende takken de gebruiker kwetsen, steeds zo dicht mogelijk bij de stam zagen. De snede moet steeds voor 1/3 van de diameter onderaan aangezet worden (E1, Fig E) en bovenaan (E2, Fig. E) afgewerkt.

14.3 Basisregels om een neerliggende boom te snoeien

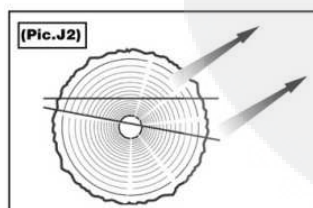
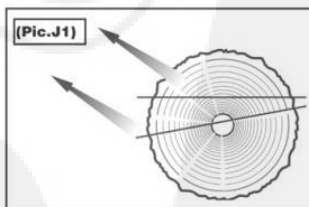
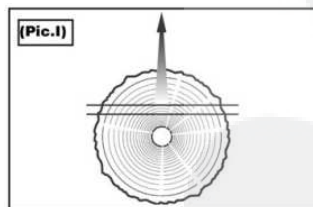
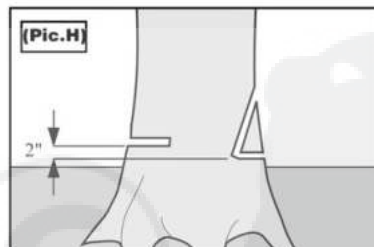
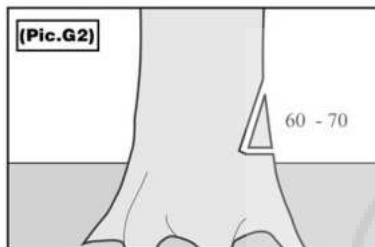
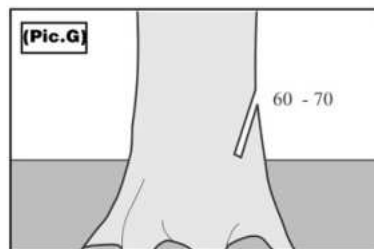
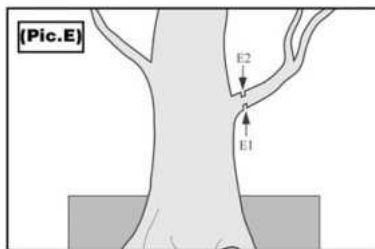
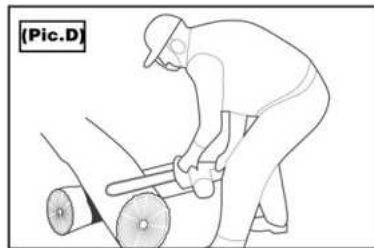
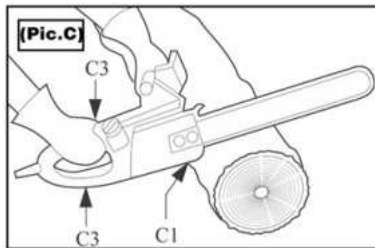
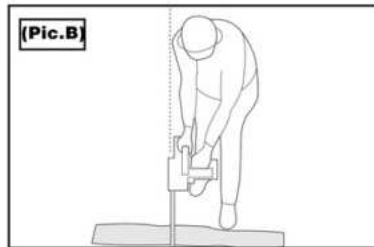
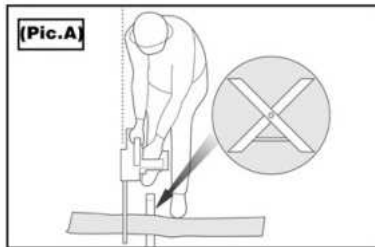
Het snoeien aan de basis beginnen. De stam van de boom moet steeds tussen de operator en de te snijden tak liggen. Wanneer de boom op een helling ligt, moet de operator zich bergopwaarts bevinden om te vermijden dat hij gekwetst wordt moest de stam wegglijden.

14.4 Basisregels voor het vellen

In het geval van jonge bomen met flexibele stam moet de boom zo dicht mogelijk bij de voet gezaagd worden. Dergelijke bomen kunnen inderdaad de ketting blokkeren, waardoor ze gaan buigen naar de operator toe en hem uit evenwicht brengen.

Het vellen gebeurt volgens twee types sneden: de ene (kerfsnede) op het vlak in de voorziene valrichting van de boom, de andere op het tegenovergestelde vlak (valkerf).

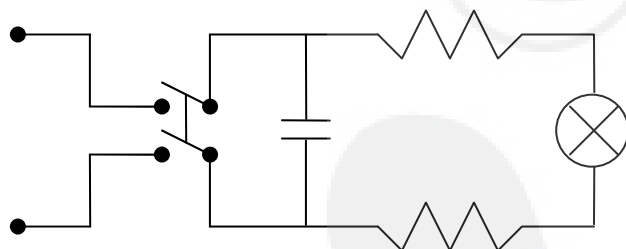
- De valkerf bestaat uit twee zaagsneden om een valkerfspie uit de stam te nemen: meestal wordt een eerste snede gegeven op 45° (Fig. G), en een tweede op 90° (Fig. G2). De valkerfspie mag niet meer dan $1/3$ van de stamdiameter bedragen.
 - De valsnode moet 3 tot 5 cm boven de basis van de valkerf aangebracht worden. De valsnode moet absoluut horizontaal tegenover de valkerf (Fig. I) worden ingezaagd, daar deze valrichting van de boom zal bepalen (Fig. J1 en J2).
- Het zagen moet snel en regelmatig gebeuren. In geen geval mag een stam volledig doorgezaagd worden. Stoppen met zagen wanneer slechts 2 cm hout overblijft vooraleer de reeds voorgezaagde sectie overblijft, om de val onder controle te houden. Zodra de boom begint te hellen, de kettingzaag terugtrekken en afzetten. Zich in diagonaal verwijderen zonder te lopen, om incidenten te voorkomen.



15) Wisselstukken TRC1840.

1	Carter van blad	29	Greep	61	Lager
2	Insert	30	Deflector	67	Dikte spie
3	Bout	31	Trekkers	68	Geleider
4	Zelfklever TRC1840	32	Stator	69	Koker
5	Vijs	33	Motorkap	70	Ketting
6	Zelfklever veiligheid	34	Koolborstel	71	Spons dichting
7	Rechtse kap	35	Koolborstelhouder	72	Durit
8	Regelvijs oliedebiet	36	Zelfklever	73	Reservoir
9	Zelfklever oliedebiet	37	Veer	74	Spons dichting
10 tot 11	Stop van het smeereservoir	38	Kap	75	Trekker
		39 tot 46	Geheel transmissie	76	Rondeel
				77	Riemschijf
12	Kabel	46		78	Veer
13	Pin	47	Getande beugel	79	Vijs
14	Omhulsel	48	Spanningvijs	80	Hendel
15	Schakelaar rechter duim	49	Regelpin	81	Tandwiel
16	Condensator	50	Overbrenging	82	As
17	Blokkering kabel	51	Rondeel	83	Lager
18	Antislip	52	Vijs	84	Remgedeelte
19	Linkse kap	53 tot 60	Geheel smering	86	
20	Remhendel			87	
21	Zelfklever veiligheid	60		88	Olie
22 tot 28	Geheel rotor	62 tot 66	Geheel tandwielen		

16) Elektrisch schema



17) Recycling

Opgelet. Beschadigde stukken of defecte componenten niet tussen het huisvuil werpen. Uw kettingzaag bestaat uit talrijke recycleerbare stukken. Het is dus aangeraden deze stukken in een recyclingcentrum of bij een gespecialiseerd bedrijf in recycling in te leveren.

18) Gelijkvormigheidverklaring CE

De ondergetekende, Eurogarden, verklaart hierbij dat de kettingzaagmachines van het merk LAZER, van het type TRC 1840, met serienummers TR1860001 tot TR1899999 zoals aangeduid op het product conform zijn met de EU machinerichtlijn 98/37 EG en aan haar wijzigingen, aan de EG richtlijnen laagspanning 7323/EEG en 93/68/EEG en hun wijzigingen alsook aan de EG richtlijnen voor elektromagnetische compatibiliteit (EMC) 89/336/EEG en wijzigingen 93/68/EEG.

GARANTIE

De kettingzaag LAZER TRC1840 is een jaar gewaarborgd tegen alle fabrieksfouten of gebreken aan een component. Deze waarborg is niet overdraagbaar en treedt in op de aankoopdatum. Gelieve gedurende deze garantieperiode het aankoopbewijs met de aankoopdatum van de machine te bewaren.

