

Originele instructies



# GRASMAAIER GEBRUIKSAANWIJZING

2,7 KW  
508mm MAAIBREEDTE  
MODEL: YH53SDH

© YH53SDH ZELFTREKKENDE GRASMAAIER

VEILIGE BEDIENING  
MONTAGE EN ONDERHOUD



**VOORZICHTIG:**

Lees en volg de veiligheidschriften en instructies alvorens deze machine te gebruiken.  
Bouwjaar : 2012

**EG-conformiteitsverklaring**

De machine voldoet aan de Europese machinerichtlijn 2006/42/EG en de Europese norm EN 836.

**Dank u voor uw aankoop van onze grasmaaier met benzinemotor.**

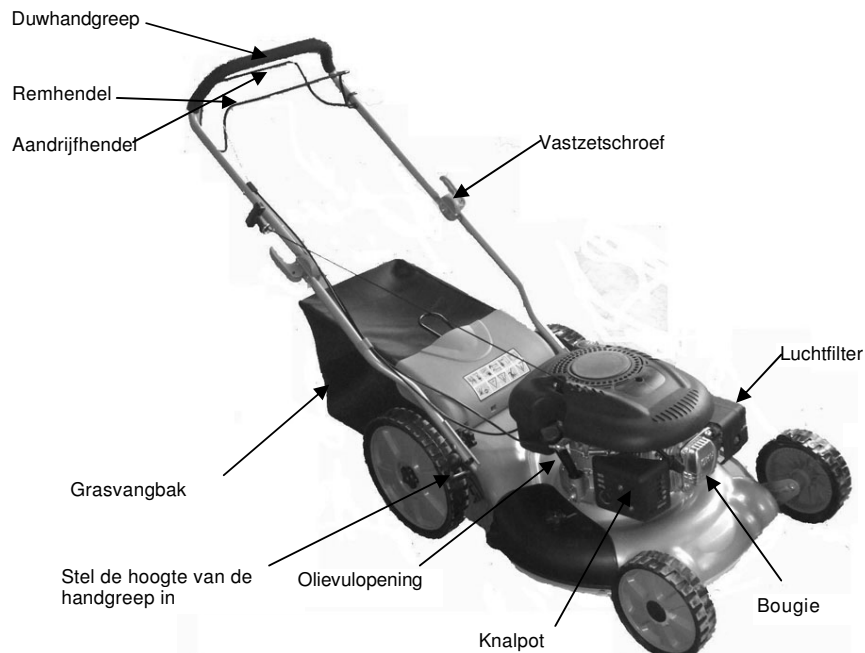
Voor de beste resultaten met uw grasmaaier met benzinemotor dient u al de veiligheidsinformatie en bedieningsaanwijzingen te lezen alvorens dit product te gebruiken.

## INHOUD

Technische productbeschrijving	1
Veiligheidsvoorschriften	2
Montage/instelling	3
Bediening	4
Toepassingen	5
Onderhoud	8
Onderhoudsschema	12
Verhelpen van storingen	12
Opberging	13
Onderhoud	14

## TECHNISCHE PRODUCTBESCHRIJVING

Modelnr.	YH53SDH
Metalen maaidek	
Benzinemotor:	2,7KW
Motoroerental:	2850 omw/min
Maaibreedte:	505mm
Instelbare maaihogten:	6
Grasvangcapaciteit:	65L
Brutogewicht (kg)	37
Geluidsdruk niveau:	83.5dB(A)
Gewaarborgd geluidsvermogen niveau:	98dB (A)
Trilling:	6.9 m/s <sup>2</sup>



**BELANGRIJK:** Deze maaimachine kan handen en voeten amputeren en voorwerpen wegkatapulteren. Het niet naleven van de volgende veiligheidsvoorschriften kan leiden tot ernstige letsels of de dood.

**⚠️ WAARSCHUWING:** Om het per ongeluk starten van de motor tijdens het instellen, transporteren, afstellen of repareren, dient u de bougiekabel altijd eerst los te koppelen.

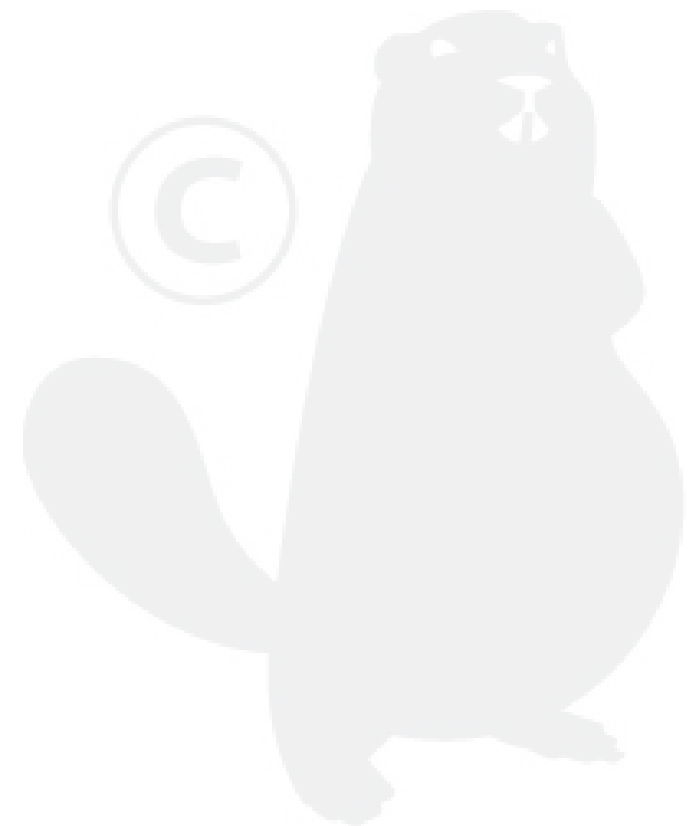
**⚠️ WAARSCHUWING:** Motoruitlaatgassen en bepaalde machineonderdelen bevatten of emitteren chemische stoffen waarvan geweten is dat ze kanker, geboortefwijkingen of andere voortplantingsschade veroorzaken.

**⚠️ VOORZICHTIG:** de geluiddemper en andere motoronderdelen worden bijzonder heet tijdens de werking en blijven heet nadat de motor werd afgezet. Blijf uit de buurt van die onderdelen om ernstige brandwonden te voorkomen.

## I. ALGEMENE GEBRUIKS- EN VEILIGHEIDSVOORSCHRIFTEN

- Lees deze instructies zorgvuldig. Maak uzelf vertrouwd met de bedieningselementen en het correcte gebruik van de apparatuur.
- Kom nooit met uw handen of voeten in de buurt van of onder draaiende onderdelen. Blijf te allen tijde uit de buurt van de uitlaatopening. 'Voorzichtig - Raak het ronddraaiende snijorgaan nooit aan';
- Sta uitsluitend personen die vertrouwd zijn met de instructies toe deze machine te gebruiken.
- Onderwerp de zone waar u de machine gaat gebruiken aan een grondige inspectie en verwijder alle voorwerpen die kunnen worden weggekatapulteerd door de machine;
- Maai het gras nooit terwijl er andere mensen, vooral kinderen, of dieren in de buurt zijn. Draag om te maaien altijd stevige schoenen en een lange broek. Gebruik de machine nooit blootsvoets of met open sandalen;
- Trek de grasmaaier alleen achteruit wanneer dat absoluut noodzakelijk is. Kijk altijd naar beneden en achter u voor en tijdens het achterwaarts bewegen.
- Gebruik de grasmaaier nooit met defecte afdekkappen of zonder de veiligheidselementen, zoals leiplatten en/of grasvangbakken.
- Gebruik alleen door de fabrikant goedgekeurde hulpstukken.
- Breng het (de) snijmes(sen) tot stilstand alvorens grintopritten, wandelpaden of wegen over te steken.
- Stop de motor alvorens u de grasmaaier achterlaat, en alvorens brandstof bij te vullen;
- Stop de motor en koppel de bougiekabel los, -alvorens blokkeringen te verwijderen of de uitlaatopening vrij te maken, -alvorens de grasmaaier te inspecteren of te reinigen of alvorens er aan te werken. -na het raken van een vreemd voorwerp dient u de grasmaaier te inspecteren op schade en eventuele reparaties uit te voeren alvorens de grasmaaier opnieuw te starten en te gebruiken. -wanneer de grasmaaier abnormaal begint te trillen (onmiddellijk controleren).
- Zet de motor af en wacht tot het mes helemaal tot stilstand is gekomen alvorens de grasvangbak te verwijderen.
- Maai uitsluitend bij daglicht of bij helder kunstlicht.
- Laat de motor nooit draaien in een gesloten ruimte waar de gevaarlijke koolmonoxidestoffen niet weg kunnen
  - Tracht het gebruik van de machine in nat gras zoveel mogelijk te voorkomen; kijk altijd goed uit waar u stapt op hellingen; te weinig steun onder de voeten kan ervoor zorgen dat u wegglijdt; houd de handgreep stevig vast en ga stappen voorwaarts; nooit lopen.
- Ontkoppel het zelftrekmechanisme alvorens de motor te starten.
- Vervang defecte geluiddempers.

- Draag altijd een stofbril of een veiligheidsbril met zijkleppen bij het gebruiken van de maaimachine
- Verwijder obstakels zoals rotsen, dikke takken, enz.
- Kijk uit voor gaten, voren of bulten. Hoog gras kan obstakels verbergen.
- Maai nooit in de buurt van steile hellingen, grachten of oevers. De gebruiker zou kunnen uitglijden of zijn evenwicht verliezen.
- Gebruik de machine nooit op veel te steile hellingen.
- Denk eraan dat de bediener of gebruiker verantwoordelijk is voor schade aan andere mensen of hun eigendom.



- Wees waakzaam en schakel de machine uit wanneer er kinderen het gebied betreden.
- Voor rotatiemachines met wielen dient u dwars over hellingen te maaien, nooit op en neer.
- Laat de grasmaaier nooit gebruiken door kinderen of volwassenen die niet vertrouwd zijn met deze instructies. De leeftijd van de gebruiker is mogelijk beperkt krachtens plaatselijke voorschriften.
- **WAARSCHUWING:** benzine is licht ontvlambaar.
  - bewaar benzine in speciaal daarvoor bestemde bussen;
  - tank uitsluitend buiten en rook niet tijdens het tanken;
  - tank alvorens de motor te starten. Verwijder de brandstofvuldop nooit en giet nooit brandstof in de tank terwijl de motor draait of wanneer hij nog heet is;
  - wanneer u brandstof morst, probeer de motor dan niet te starten maar verwijder de machine uit de zone waar de brandstof werd gemorst en blijf uit de buurt met ontstekingsbronnen tot de benzinedampen volledig verdwenen zijn;
  - doe alle brandstoftanks en brandstofbussen na het tanken weer zorgvuldig dicht;
- Onderwerp de machine voor gebruik altijd aan een visuele inspectie om na te gaan of het mes, de mesbouten en het mesgeheel niet versleten of beschadigd zijn. Vervang versleten of beschadigde messen en bouten altijd in sets om de juiste balans te behouden.
- Knoei nooit met veiligheidsinrichtingen. Controleer regelmatig of ze correct functioneren.
- Houd de machine vrij van gras, bladeren of andere vuilafzettingen. Veeg gemorste olie of brandstof op. Laat de machine afkoelen alvorens ze op te bergen.
- Wees zeer voorzichtig bij het veranderen van richting op hellingen.
- Probeer de hoogte van de wielen nooit te verstellen terwijl de motor draait.
- Grascvangonderdelen zijn onderhevig aan slijtage en beschadiging, waardoor de bewegende delen bloot kunnen komen te liggen of voorwerpen weggekatapulteerd kunnen worden. Controleer de onderdelen regelmatig en vervang ze indien nodig door onderdelen die door de fabrikant werden goedgekeurd.
- Maaimessen zijn scherp en kunnen snijden. Wikkel het mes/de messen ergens in of draag handschoenen om ze vast te pakken, en wees uiterst voorzichtig wanneer u er aan moet werken.
- Wijzig de motoroerentalinstellingen niet en laat de motor nooit met een te hoog toerental draaien.
- Wees uiterst voorzichtig wanneer u de grasmaaier omkeert of naar u toe trekt.
- Stop de rotatie van het mes/de messen wanneer de grasmaaier moet worden gekanteld om een stuk grond zonder gras te overschrijden, en wanneer de grasmaaier naar en van het te maaien stuk grond moet worden verplaatst.
- Ontkoppel alle messen en aandrijfkoppelingen alvorens de motor te starten.
- Start de motor volgens de instructies en met uw voeten op een veilige afstand van het snijmes/de snijmessen.
- Kantel de grasmaaier nooit bij het inschakelen van de motor, tenzij de machine moet worden gekanteld om ze te starten. In dat geval mag u ze niet meer kantelen dan absoluut noodzakelijk en alleen die zijde die zich niet langs uw zijde bevindt.
- Start de motor niet terwijl u voor de uitlaatopening staat.
- De grasmaaier mag nooit worden opgepakt of gedragen met draaiende motor.
- Verminder het gas alvorens u de motor uitschakelt en wanneer de motor is uitgerust met een afsluiter, draait u die telkens na het maaien weer dicht.
- Ga traag wanneer u een meelopenp stoeltje gebruikt.

#### MONTAGE / INSTELLING

Lees deze instructies en deze handleiding volledig door alvorens u uw nieuwe grasmaaier tracht te monteren of te gebruiken.

**BELANGRIJK:** deze grasmaaier wordt geleverd **ZONDER OLIE OF BENZINE** in de motor.

Uw nieuwe grasmaaier werd geassembleerd en getest in de fabriek.

#### VERWIJDER DE GRASMAAIER UIT DE VERPAKKING

Rol de grasmaaier uit de verpakking en controleer de verpakking grondig op extra losse onderdelen.

#### INSTALLATIE VAN HULPSTUKKEN

Uw grasmaaier wordt gebruiksklaar geleverd als een maaier met vangzak op de achterkant.

#### INSTELLEN VAN UW MAAIER

**BELANGRIJK:** Vouw de stuurbeugel zorgvuldig open zonder de kabels af te knellen of te beschadigen.

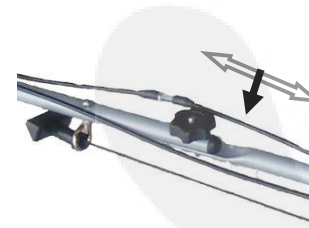
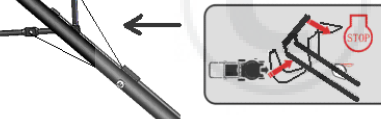
1. Doe de stuurbeugel naar omhoog tot het onderste gedeelte van de beugel vastklikt in de maaipositie.
2. Verwijder de bescherming, zwenk het bovenste gedeelte van de stuurbeugel naar omhoog en zet het vast op het onderste gedeelte met behulp van de twee draaiknoppen.
3. Verwijder de bescherming waarmee de gebruikeraanwezigheidscontroleestang tegen de bovenste handgreep wordt aangedrukt.



Duwhandgreep

Aandrijfhendel

Remhendel

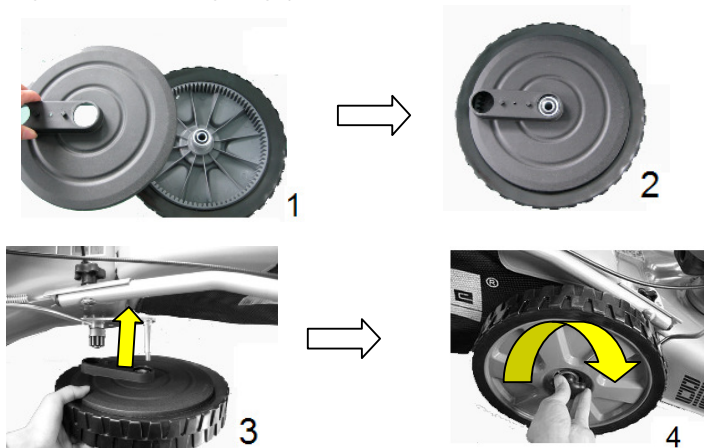


De gevoeligheid van de koppeling hangt af van dichtheidsschaal van moer.



Duw drie keer op deze primer alvorens de motor te

wiel  
 Monteer de wielen op de maaier als op de foto's 1-4.  
 Zorg ervoor dat de moer genoeg spant.



### Instructies voor grasvangzakmontage

1. Haal de grasbak en de metalen beugel uit de verpakking
2. Plaats de metalen beugel in de grasbak, houd de handgreep langs buiten.
3. Bevestig de plastic bekleding in de metalen beugel.



### Bediening

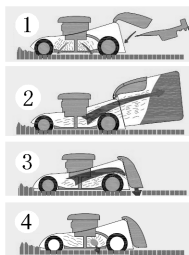
**Remhendel** – moet tegen de handgreep worden gehouden om de motor te starten. Loslaten om de motor te stoppen.

**Startkoord** – gebruikt om de motor te starten.

**Aandrijfhendel** – om de motor te koppelen en ontkoppelen  
 Motoraangedreven voorwaartse beweging van de grasmaaier.

### Toepassingen

1. Maaien en gras laten mulchen
2. Maaien en opvangen in de grasvangzak
3. Maaien en achterwaarts uitwerpen
4. Maaien en zijwaarts uitwerpen.



### Ophangen van de grasvangzak

Doe het keerschot omhoog en hang de grasvangzak op zoals getoond in de illustratie.

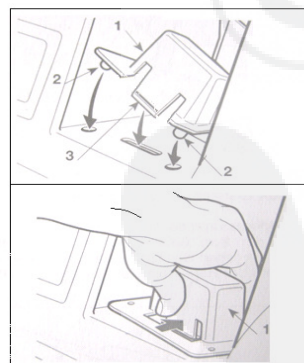
### AANDRIJVING

- De aandrijving wordt bediend door de gebruikeraanwezigheidscontrolestang tegen de handgreep aan te houden en de aandrijfhendel naar voren te duwen tot hij klikt; en vervolgens de hendel los te laten.
- De voorwaartse beweging stopt zodra de gebruikeraanwezigheidscontrolestang wordt losgelaten. Om de voorwaartse beweging te stoppen zonder de motor uit te schakelen, laat u de gebruikeraanwezigheidscontrolestang een beetje los tot de aandrijving wordt ontkoppeld. Houd de gebruikeraanwezigheidscontrolestang tegen de handgreep om verder te maaien zonder aandrijving.

### RIJCONTROLE

- Zelfaandrijving wordt gecontroleerd door de bedieneraanwezigheidscontrolestang naar onder bij de hendel te houden en de rijcontrolehendel naar voor te duwen tot deze vastklikt; laat de hendel dan opnieuw los.
- Voorwaartse beweging zal stoppen als de bedieneraanwezigheidscontrolestang wordt losgelaten.

Om de voorwaartse beweging te stoppen zonder de motor te stoppen moet u de bedieneraanwezigheidscontrolestang lichtjes loslaten tot de rijcontrole ontkoppelt. Houd de bedieneraanwezigheidscontrolestang naar onder tegen de hendel om verder te gaan met maaien zonder zelfaandrijving.



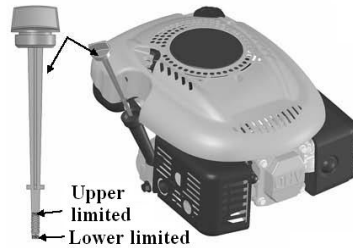
## INSTELLEN VAN DE MAAIHOOGTE

Doe de wielen omhoog voor een grote maaihoogte en doe de wielen omlaag voor een geringe maaihoogte. Pas de maaihoogte aan aan uw persoonlijke voorkeur. Een gemiddelde maaihoogte is het beste voor de meest gazons.

## DOE OLIE IN DE MOTOR ALVORENS HEM TE STARTEN

Voor ieder verder gebruik moet het oliepeil worden gecontroleerd en indien nodig worden bijgevuld met 500ml SAE30-motorolie.

### OLIEVULDOP/PEILSTOK



Uw grasmaaier wordt geleverd zonder olie in de motor. Voor het type en de kwaliteit van de olie, zie "MOTOR" in het hoofdstuk Onderhoud van deze handleiding.

**⚠ VOORZICHTIG:** doe NIET TE VEEL OLIE in de motor, anders zal er veel rook uit de uitlaat komen bij het starten.

1. Zorg ervoor dat de grasmaaier horizontaal staat.
2. Verwijder de oliepeilstok uit de olievulopening.
3. Steek de oliepeilstok in de motor en draai hem vast.

### BELANGRIJK:

- Controleer het oliepeil voor ieder gebruik. Vul olie bij indien nodig. Vul olie bij tot aan de maximummarkering op de peilstok.
- Ververs de olie om de 50 bedrijfsuren of ieder seizoen. In stoffige, vuile gebruiksomstandigheden moet u de olie mogelijk vaker verversen. Zie "MOTOROLIE VERVERSEN" in het hoofdstuk Onderhoud van deze handleiding.

### BENZINE TANKEN

- Vul de brandstoftank tot aan de onderkant van de tankvulnek. Niet te vol doen. Gebruik verse, schone, normale loodvrije benzine. Koop brandstof in hoeveelheden die u kunt opgebruiken binnen 30 dagen om er zeker van te zijn dat ze vers is.

**⚠ VOORZICHTIG:** veeg gemorste olie of brandstof op. Bewaar, mors of gebruik benzine nooit in de buurt van een open vlam.

BRANDSTOFTAN  
KDOP



**⚠ VOORZICHTIG:** Brandstoffen met alcohol (gasohol genoemd) of met ethanol of methaan kunnen vocht aantrekken wat kan leiden tot afscheiding en de vorming van zuren tijdens opberging. Zuurrijk gas kan het brandstofsysteem of de motor beschadigen tijdens het opbergen. Om motorproblemen te voorkomen moet het brandstofsysteem worden geleidigd alvorens de machine 30 dagen of langer op te bergen. Ledig de brandstoftank, start de motor en laat hem draaien tot de brandstofleidingen en de carburateur leeg zijn. Gebruik het volgende seizoen verse brandstof. Zie opberginstructies voor bijkomende informatie. Gebruik nooit motor- of carburateurreinigingsproducten in de brandstoftank aangezien dat permanente schade kan veroorzaken. **DE MOTOR STARTEN**

Om de motor te starten, dient u eerst na te gaan of de bougie geïnstalleerd is en of de machine gevuld is met voldoende olie en benzine.

**OPMERKING:** ten gevolge van beschermcoatings op de motoronderdelen, is het mogelijk dat er een beetje rook uit de uitlaat ontsnapt bij het eerste gebruik van het product en dat mag als normaal worden beschouwd.

Houd de gebruikersaanwezigheidscontrolestang tegen de handgreep aan en geef een krachtige ruk aan het startkoord. Laat het startkoord niet terugschieten.

**OPMERKING:** bij kouder weer kan het noodzakelijk zijn de voorinspuiting te herhalen.

### MOTOR UITSCHAKELLEN

- Om de motor uit te schakelen, laat u de gebruikersaanwezigheidscontrolestang los.

**⚠ WAARSCHUWING!** Het mes blijft nog enkele seconden ronddraaien nadat de motor is gestopt. Koppel de bougiekabel los wanneer u de grasmaaier onbewaakt achter moet laten.

### MAAITIPS

- Onder bepaalde omstandigheden, zoals heel hoog gras, kan het noodzakelijk zijn de maaihoogte te vergroten zodat u minder hard moet duwen en om te voorkomen dat de motor wordt overbelast en dat er hoopjes gemaaid gras achterblijven. Mogelijk moet u de maaier minder snel voortduwen en/of een tweede keer over de gemaaide zone gaan.
- Bij heel moeilijk te maaien gras, is het verstandig de breedte van de stroken te reduceren door de vorige strook ver te overlappen en traag te maaien.
- De poriën van grasvangzakken kunnen verstopt raken met vuil en stof waardoor de zakken minder gras vangen. Om dat te voorkomen, dient u de grasvangzak regelmatig af te spuiten met water en hem te laten drogen voor gebruik.
- Houd de bovenkant van de motor rondom het startkoord schoon en vrij van gemaaid gras en haksel. Dat bevordert de luchtstroom in de motor waardoor hij langer meegaat.

### ONDERHOUD

**BELANGRIJK - Een regelmatig, zorgvuldig onderhoud is essentieel om ervoor te zorgen dat het veiligheidsniveau en de oorspronkelijke prestaties van de machine ongewijzigd blijven door de tijd.**

- 1) Zorg ervoor dat alle moeren, bouten en schroeven altijd stevig aangedraaid zijn zodat de machine veilig is om te werken; een regelmatig onderhoud is essentieel voor veiligheid en prestaties.

- 2) Berg de machine nooit met brandstof in de tank op in een gebouw waar de dampen in contact kunnen komen met een open vlam of een vonk of een bron van extreme hitte.
- 3) Laat de motor afkoelen alvorens de machine op te bergen in een besloten ruimte.
- 4) Om het brandrisico te verkleinen dient u de motor, de uitlaatdemper, het batterijcompartiment en de benzinetank vrij te houden van gras, bladeren of grote hoeveelheden vet. Laat geen containers met gemaaid gras binnenin een gebouw staan.
- 5) Vervang versleten of beschadigde onderdelen om veiligheidsredenen. Om veiligheidsredenen mag u geen apparatuur gebruiken met versleten of beschadigde onderdelen. De onderdelen moeten worden vervangen en niet gerepareerd. Onderdelen die niet van dezelfde kwaliteit zijn kunnen de apparatuur beschadigen en uw veiligheid in het gedrang brengen.
- 6) Als de brandstoftank moet worden leeggelaten, dient dat buiten te gebeuren en wanneer de motor is afgekoeld.
- 7) Draag stevige werkhandschoenen voor het demonteren en monteren van het mes.
- 8) Controleer de balans van het mes na het slijpen.
- 9) Controleer de zelfsluitende afschermkap en de grasvangzak regelmatig op slijtage en schade.
- 10) Wanneer de machine wordt behandeld, getransporteerd of gekanteld moet u:
  - stevige werkhandschoenen dragen;
  - de machine vastpakken op plaatsen waar u er voldoende pak op hebt, rekening houdend met het gewicht en de gewichtsverdeling.

#### REINIGING

Reinig de machines met water na iedere maaibeurt; verwijder het met modder vermengde gras dat is blijven plakken aan de binnenkant van het chassis om te voorkomen dat het aandroogt en het starten bemoeilijkt.

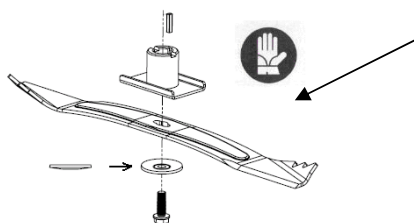
De lak op de binnenkant van het chassis kan na verloop van tijd beginnen af te bladderen ten gevolge van de schurende werking van het gemaaid gras; als dat het geval is, dient u vlug in te grijpen door de lak te retoucheren met een roestwerende verf om te voorkomen dat het metaal gaat corroderen.

Verwijder de versnellingskast door de schroeven te verwijderen en reinig de zone rondom de versnellingskast en de drijfriemen met een borstel of druklucht één of twee keer per jaar.

Een keer per seizoen moeten de drijfwielen binnenin worden gereinigd. Verwijder beide wielen. Ontdoe het tandwiel en de tandwielrand van gras of vuil met behulp van een borstel of druklucht.

#### MESSEN VERVANGEN

Ledig de olietank alvorens het mes te verwijderen  
Draai de schroef los om het mes te vervangen.

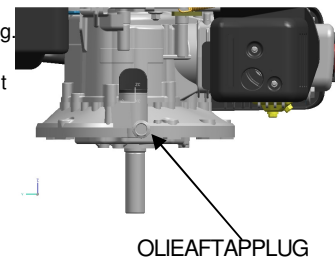


GGT 65Mn  
Y01202

Herinstalleer zoals geïllustreerd. Draai de schroef stevig vast. Aandraaimoment 40 Nm. Bij het vervangen van het mes moet de schroef van het mes ook worden vervangen.

#### Olie verversen

De olieaftapplug bevindt zich onder de motor. Houd een opvangbak gereed om de olie op te vangen en verwijder de olieaftapplug. Eenmaal de olie afgetapt, brengt u de aftapplug weer aan, met de drukring, en veegt u eventuele gemorste olie op.



Vul de motor met SAE30-olie. Wanneer de peilstok op de vulpijp rust (d.w.z. niet ingeschroefd), moet het oliepeil zich tussen de min en max-markeringen van de peilstok bevinden. Nooit te vol doen.

Start de motor en laat hem eventjes draaien. Zet de motor af, wacht een minuut en controleer het oliepeil. Vul olie bij indien nodig.

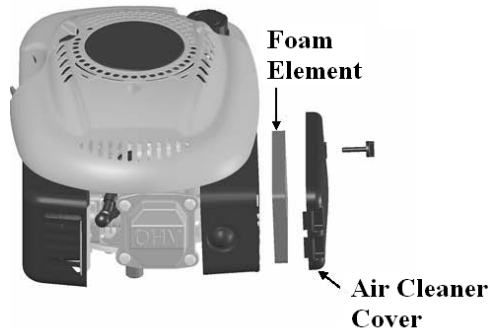
#### Bougie

Eenmaal de motor afgekoeld, verwijdert u de bougie met behulp van de bijgeleverde bougiesleutel, reinig de bougie met een draadborstel. Stel de elektrodenafstand met een voelermaat in op 0,75 mm (0,030"). Draai de bougie opnieuw in maar draai hem niet te vast.



## Luchtfilter

Maak het luchtfilterdeksel los en verwijder het sponsen filterelement. Breng



het filterdeksel weer aan om te voorkomen dat er voorwerpen in de luchtinlaat zouden vallen.

## BRANDSTOF AFTAPPEN UIT DE TANK EN DE CARBURATEUR

1. Plaats een goedgekeurde benzinebus onder de carburateur en gebruik een trechter om geen benzine te morsen.
2. Verwijder de aftapplug en zet de brandstofkraan vervolgens in de stand ON.
3. Zodra de benzine volledig in de bus is gelopen, brengt u de aftapplug en dichtingsring opnieuw aan. Draai de aftapplug stevig vast.



## ONDERHOUDSSCHEMA

REGELMATIGE ONDERHOUDSPERIODE(4)		Voor ieder gebruik	Eerste maand of	Om de 3 maanden of	Om de 6 maanden of	Ieder jaar of	Om de twee jaar	Pagina	
ITEM Uitvoeren in iedere aangeduide maand of bedrijfsureninterval, afhankelijk van wat eerst komt.			5 u	25 u	50 u	100 u	of 250 u		
Motorolie	Controleren	O						10	
	Vervangen		O		O(2)				
Luchtfilter	Controleren	O						11	
	Vervangen					O			
Bougie	Controleren/afstellen					O		10	
	Vervangen						O	10	
Vliegwiemblokje (A types)	Controleren				O			Werkplaatshandboek	
Brandstoftank en -filter	Reinigen					O(3)		Werkplaatshandboek	
Brandstofleiding	Controleren	Om de 2 jaar (vervangen indien nodig) (3)							Werkplaatshandboek
Klepspeling	Controleren/afstellen					O(3)		Werkplaatshandboek	
Verbrandingskamer	Reinigen	Om de 200 bedrijfsuren (3)							

## VERHELPEN VAN STORINGEN

DE MOTOR START NIET	Mogelijke oorzaak	Oplossing
1. Controleer de brandstof.	Benzinetank leeg.	Vul de tank met benzine.
	Bedorven benzine; motor opgeborgen zonder de benzine te behandelen of af te tappen, of gevuld met bedorven benzine.	Tap de brandstof af uit de tank en de carburateur (p. 5). Vul de tank met verse benzine.
2. Verwijder en inspecteer bougie.	Bougie defect, vuil of niet correct afgesteld.	Vervang de bougie (p. 8).
	Bougie nat van brandstof (verzopen motor).	Droog de bougie af en schroef hem weer in.
3. Breng de motor naar een erkende dealer of kijk in het werkplaatshandboek.	Brandstoffilter verstopt, carburateur gestoord, ontsteking gestoord, kleppen geblokkeerd, enz.	Vervang of repareer gebrekkige onderdelen indien nodig.



MOTOR	HEEFT TE	Mogelijke oorzaak	Oplossing
1.	Controleer de luchtfilter	Luchtfilterelementen verstopt.	Reinig of vervang luchtfilterelementen (p.
2.	Controleer de brandstof.	Bedorven benzine; motor opgeborgen zonder de benzine te behandelen of af te tappen, of gevuld met	Tap de brandstof af uit de tank en de carburateur (p. 5). Vul de tank met verse benzine.
3.	Breng de motor naar een erkende dealer of kijk in het werkplaatshandboek	Brandstoffilter verstopt, carburateur gestoord, ontsteking gestoord, kleppen geblokkeerd, enz.	Vervang of repareer gebrekkige onderdelen indien nodig.

### Afstelgegevens

ITEM	SPECIFICATIE	ONDERHOUD
Bougie-elektrodenafstand	0,028 - 0,031 in (0,7 - 0,8 mm)	Zie pagina 8-
Klepspeling (koud)	IN: 0.06±0.02mm EX: 0.08±0.02mm	Raadpleeg uw erkende dealer
Andere specificaties	Geen andere afstellingen vereist.	

### OPBERGING

Dezelfde benzine mag niet langer dan een maand in de tank blijven. Reinig de maaier grondig en berg hem binnenshuis op op een droge plaats.

### HET MILIEU

Om het milieu te beschermen, raden wij aan speciale aandacht te besteden aan de volgende punten:

- Gebruik altijd zuivere loodvrije benzine.
- Gebruik altijd een trechter en/of benzinebus met een niveaucontrole om te voorkomen dat u benzine morst bij het vullen van de tank.
- Vul de brandstoftank niet volledig.
- Doe niet te veel motorolie in de motor.
- Zorg er bij het ververset van olie voor dat al de oude olie wordt opgevangen. Voorkom morsen. Breng de oude olie naar een recyclagebedrijf
- Werp de gebruikte oliefilter niet in een gewone vuilnisbak. Breng hem naar een recyclagebedrijf.
- Vervang defecte geluiddempers. Gebruik altijd originele reserveonderdelen bij het uitvoeren van reparaties.
- Doe altijd een beroep op vakmensen voor het afstellen van de carburateur.
- Reinig de luchtfilter volgens de richtlijnen.

### SYMBOLEN

De volgende symbolen treft u aan op de machine om u te wijzen op belangrijke punten in verband met het gebruik. De symbolen betekenen:



Belangrijk: lees de handleiding.



Waarschuwing! Houd uw handen en voeten uit de buurt van het maaidek wanneer de machine werkt.



Houd kinderen en anderen op een veilige afstand van de machine.



Waarschuwing! Houd omstanders op afstand.



Scherpe punten, kijk uit voor snijwonden aan vingers of tenen, verwijder bougiekabel vóór iedere onderhoudsinsgreep.



maaier aandrijven en stoppen

Wanneer uw machine na vele jaren gebruik aan vervanging toe is of niet langer nodig is, raden wij u aan ze terug te brengen naar uw dealer om te worden gerecycleerd.

controleer de grasvanger regelmatig op schade of slijtage;

### ONDERHOUD

Originele onderdelen worden geleverd door onderhoudsbedrijven en door vele dealers. Wij raden u aan de machine naar een erkend onderhoudsbedrijf te brengen voor een jaarlijkse onderhoudsbeurt en inspectie van de veiligheidsuitrusting. Voor onderhoud en reserveonderdelen verwijzen wij u naar de dealer die u de machine verkocht.

De geluidsbeproeingsprocedure is EN 3744 praktijkmethode (graad 2)

De trillingbeproeingsprocedure is EN 1033 voor duwmaaiers.