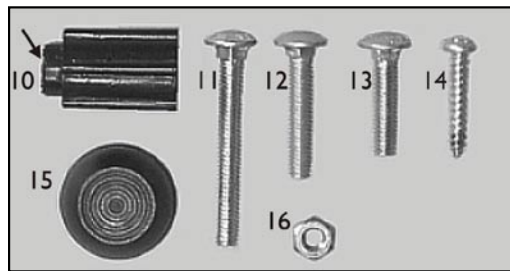
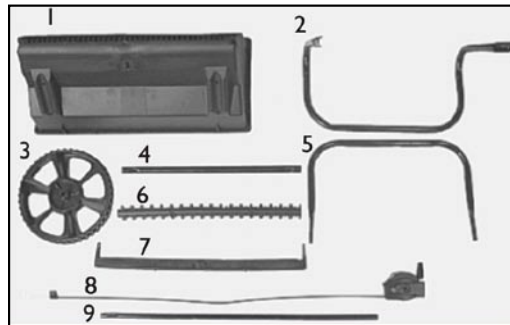


# ÉPANDEUR PAR GRAVITÉ DS1000KD



## Outils requis:

\* Clé 7/16"

\*Tournevis cruciforme

Ref. Non	Séparer Non	Description	Qté
1	2420	Distributeur	1
2	2449	Béquille	1
3	917DJ	Roue	2
4	1107	Poignée latérale	2
5	1108	Poignée supérieure	1
6	2403	Barre agitatrice	1
7	2674	Barre d'alimentation	1
8	2442	Ensemble câble de commande	1

Ref. Non	Séparer Non	Description	Qté
9	2421	Axe	1
10	2679	37mm Entretoise fendue	2
11	1868	6mm x 57mm Boulon de châssis	1
12	1417	6mm x 38mm Boulon de châssis	4
13	1407	6mm x 31mm Boulon de châssis	4
14	2405	31mm Vis métallique	2
15	1040	13mm Chapeau de moyeu	2
16	1270	6mm Écrou hexagonal	9

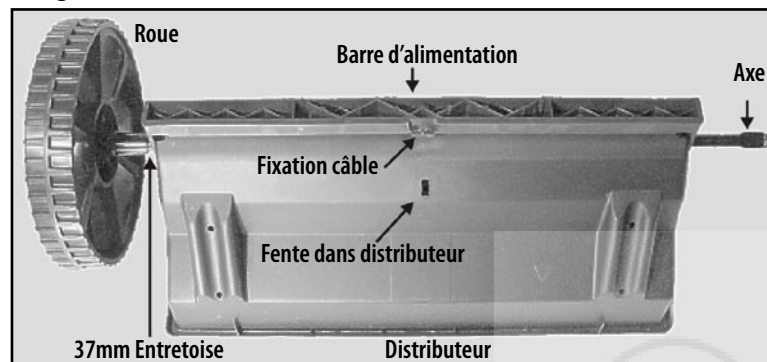
## CONSIGNES DE MONTAGE ET LISTE DE PIÈCES 2841-1

2841-1

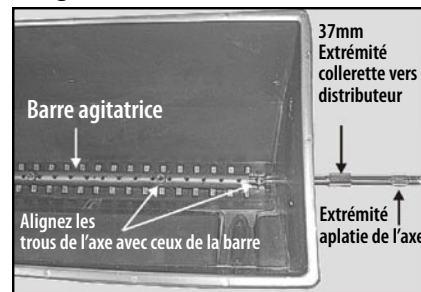
### CONSIGNES DE MONTAGE:

**L'ÉTAPE 1.** Placez la barre d'alimentation dans la partie inférieure du distributeur (assurez-vous que la patte de fixation du câble est sur le même côté que la fente sur le distributeur, Fig. 1). Posez l'agitateur en plastique dans le distributeur avec la fente tournée vers la droite. Placez l'entretoise 1-7/16" sur l'extrémité aplatie de l'axe. Insérez maintenant l'axe dans la barre d'alimentation, le distributeur et l'agitateur, Fig.2. Tout en insérant l'axe dans la barre d'agitation, positionnez les trous de l'axe de sorte à ce qu'ils correspondent aux trous de la barre d'agitation, dès lors que l'axe est de l'autre côté du distributeur, posez la barre agitatrice en place à l'aide des vis 1 1/4", Fig. 2.

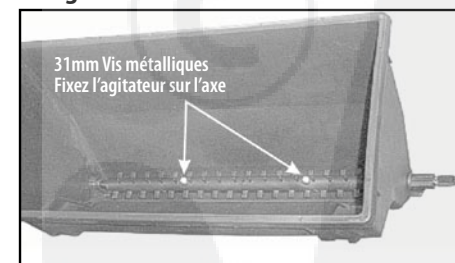
La figure 1



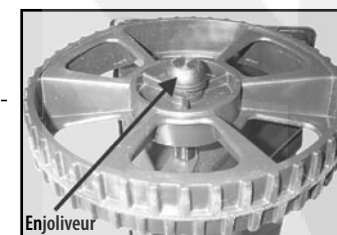
La figure 2



La figure 3

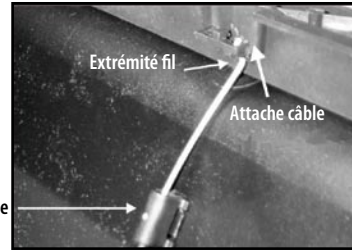


**ÉTAPE N° 2.** Insérez l'extrémité du fil sur le câble de commande par le biais de l'attache câble sur la barre agitatrice. Poussez le raccord en plastique dans la fente à l'arrière du distributeur.

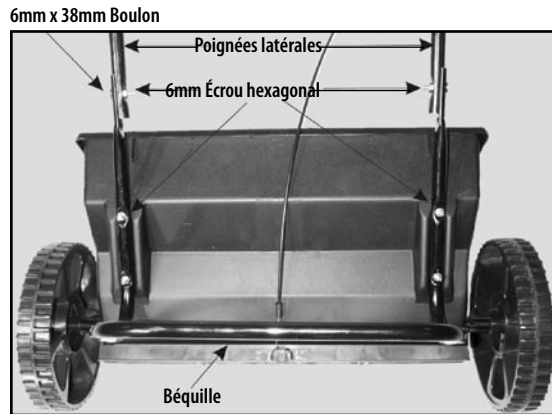


**Precision**  
Precision Products, Inc.

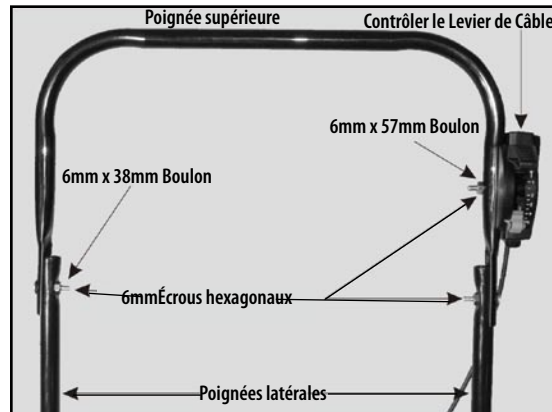
**ÉTAPE N° 3.** Insérez l'extrémité du fil sur le câble de commande par le biais de l'attache câble sur la barre agitatrice. Poussez le raccord en plastique sur le câble de commande dans la fente à l'arrière du distributeur.



**L'ÉTAPE 4.** Boulonnez la béquille sur le distributeur à l'aide de boulons 1/4" x 1-1/4" et d'écrous hexagonaux 1/4". Boulonnez les poignées latérales sur la béquille à l'aide des boulons 1/4" x 1-1/2" et les écrous hexagonaux 1/4".

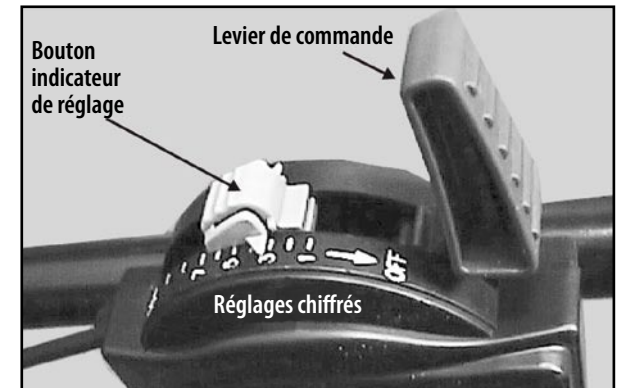


**L'ÉTAPE 5.** Boulonnez la poignée supérieure sur les poignées latérales à l'aide des boulons 1/4" x 1-1/2" et des écrous hexagonaux 1/4". Fixez le levier de câble de commande sur la poignée supérieure à l'aide d'un boulon 1/4" x 2-1/4" et d'un écrou hexagonal 1/4".



## MODE D'EMPLOI DE VOTRE ÉPANDEUR

Les réglages sont effectués en appuyant sur le bouton de réglage et en choisissant le chiffre désiré sur le boîtier du câble de commande (Voir Photo).



**\* POUR OUVRIR:** Appuyez sur le levier de commande vers l'avant jusqu'à ce qu'il se bute contre le bouton.

**\* POUR FERMER** - Tirez le levier de commande à fond vers vous.

*Voir le tableau des applications pour les informations concernant les réglages.*

### CONSIGNES DE MAINTENANCE

APRES CHAQUE USAGE : Laver l'unité a laissé à fond sec. Lubrifier des parties en mouvement, y compris la barre de flux et l'axe.

### MISE EN GARDE

FAITES ATTENTION LORSQUE VOUS UTILISEZ DES DÉSHÉRBANTS, PESTICIDES, OU AUTRES PRODUITS COMBINÉS. ILS PEUVENT NUIRE AUX AUTRES VÉGÉTAUX PRÉSENTS DANS VOTRE JARDIN.

### COMMENT COMMANDER DES PIÈCES DÉTACHÉES:

Lorsque vous commandez des pièces détachées, indiquez toujours le numéro du modèle, le numéro de la pièce, et sa description.

#### Envoyez à:

Division de pièces  
316 Limit Street  
Lincoln IL 62656

#### Téléphone:

(800) 225-5891  
(217) 735-1590 Ext. 204

#### Télécopie:

(217) 735-2435

### GARANTIE LIMITÉE

Cet appareil est garanti contre tout défaut de matériaux et de main-d'œuvre à l'acheteur d'origine, sous réserve d'une utilisation normale et d'un entretien normal, pour une période de quatre vingt dix (90) jours à partir de la date de vente. Pendant la période de garantie, nous réparerons ou remplacerons à notre choix et gratuitement à l'acheteur d'origine toute pièce de l'appareil, laquelle, après notre examen, s'avérerait défectueuse en main-d'œuvre ou matériau. Cette garantie ne s'applique pas aux dégâts causés par un mauvais usage, abus, négligence, accident, usure normale, ou modifications réalisées par des personnes non autorisées.

**Precision**  
Precision Products, Inc.